

## Terzo settore, la sfida che abbiamo davanti

di **Antonio Buzzi\***

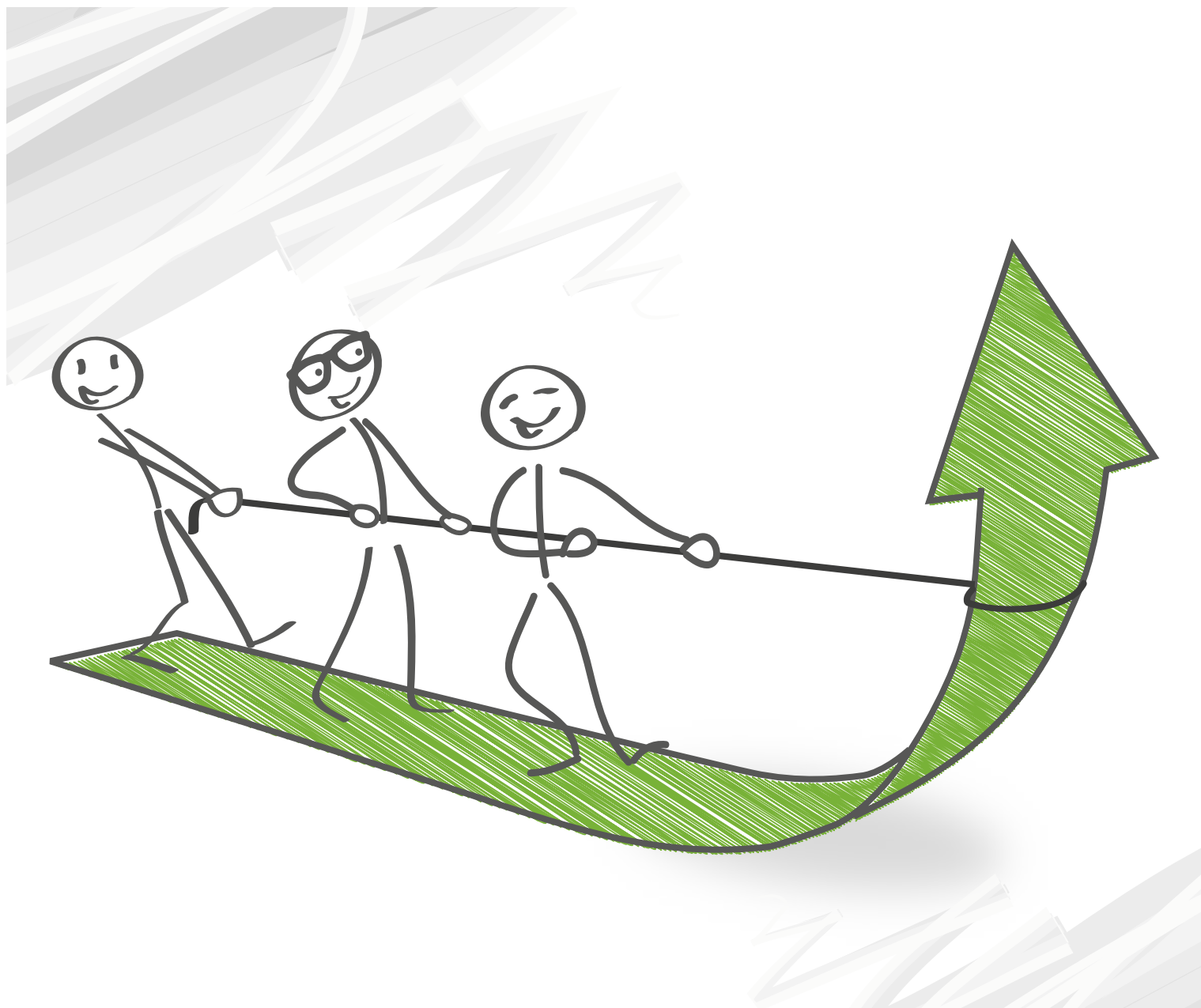
La riforma del Terzo settore è ormai una realtà e gli enti, le istituzioni e le associazioni coinvolte stanno lavorando per adeguare le proprie strutture e i propri statuti all'evoluzione in corso.

Certo, come molti sanno, si tratta di una riforma importante ma non epocale perché il Terzo settore, di fatto, esiste già da svariati decenni e ha sempre svolto un'opera meritoria perseguendo non un interesse particolare ma un interesse generale. Però è vero che, oltre a darne una definizione organica, con la riforma del Terzo settore si aprono le porte a numerose nuove possibilità che, oltre ad essere contenute nei decreti già emanati, rientreranno negli oltre 30 decreti attuativi che serviranno a capire meglio l'impatto del nuovo dettato normativo.

In quest'ottica si tratta davvero di un momento importante per il nostro paese e per l'intera Europa, perché per la prima volta nella storia viene assegnato un riconoscimento normativo organico ad un settore così specifico definendone caratteristiche, limiti, legislazione. E dandogli così il diritto di sentirsi parte di un Settore. Di un settore non più residuale - che non è né Stato né Mercato - ma al quale viene riconosciuto il ruolo centrale che ha sempre avuto garantendo solidarietà, coesione sociale e aumentando il numero dei lavoratori impiegati durante una delle peggiori crisi economiche della storia.

\* Vicepresidente Confcooperative Ravenna

continua a pagina 11



## Provincia di Ravenna: dati in crescita per le cooperative

**CLAI** / pagina 6

La cooperativa pronta per il Bacchanale

**CICLAT** / pagina 23

Valore della produzione a 120 milioni di euro

**FORLÌ** / pagina 29

Amadori, filiera di qualità

**tecnobatterie**  
VENDITA E ASSISTENZA



Faenza (RA) Via Proventa, 226 - Tel. 0546 646114 - Fax 0546 44598  
info@tecnobatterie.it - www.tecnobatterie.it - **APERTI ANCHE IL SABATO**

CONFCOOPERATIVE RAVENNA

# Crescono fatturato e occupazione

Confermate le voci di ripresa circolate negli ultimi mesi. Ci si aspetta un ulteriore rialzo anche nell'anno in corso

Con un volume d'affari di oltre 2,1 miliardi di euro e utili netti per più di 5 milioni di euro si è chiuso con un segno più che positivo il bilancio complessivo delle 231 cooperative associate a Confcooperative Ravenna. Un trend, quello registrato nel corso del 2016 e convalidato dalla chiusura dei singoli bilanci, che conferma le voci di ripresa circolate negli ultimi mesi e che ci si aspetta in ulteriore rialzo già a partire dai dati 2017.

## Il valore della produzione, nel dettaglio

A trainare questa ripresa è stato in primis il settore agricolo che, nel 2016, ha segnato un +8,64% di valore della produzione rispetto al 2015, superando gli 1,4 miliardi di euro. Un vero e proprio cuscinetto che potrebbe (forse) attenuare gli effetti dell'ultima stagione estiva (quella 2017) che si sta presentando, nel complesso, non proprio redditizia. Un altro segnale più che positivo arriva dal settore del credito che, con 115 milioni di euro di valore della produzione (commissioni, interessi, attività finanziarie ecc...), ha segnato un +12,53%. Segno sostanzialmente stabile o leggermente negativo per gli altri comparti. Da segnalare il perdurare dello stato di sofferenza del settore immobiliare che, tra le associate a Confcooperative Ravenna, ha fatto registrare un'ulteriore forte contrazione rispetto al 2015 (il valore della produzione di Federabitazione si è assestato a -13,36%).

## Occupazione in risalita

In crescita anche gli occupati nelle cooperative aderenti che, nel 2016, raggiungono quota 10.917 segnando un +3,5% rispetto all'anno precedente. Le persone che lavorano in cooperativa, 4.580 uomini e 6.337 donne, risultano così suddivisi: 38,67% Fedagri; 29,88% Federlavoro e servizi; 22,82% Federsolidarietà; 4,16% Federcasse; 3,08% Federconsumo; 1,3% Federcultura e 0,09% Federabitazione. Complessivamente il peso della cooperazione sull'occupazione in provincia di Ravenna si aggira intorno al 7%.

## Stabile il numero dei soci

In sostanziale tenuta è invece il numero dei soci che, con 96.122, segnano un +0,2%. Un dato che, rispetto all'andamento generale, ad una prima occhiata può sembrare

## 2,1 miliardi

di euro il volume d'affari prodotto dalle cooperative associate (+5,3%)

## 10.917

gli occupati, in crescita del 3,5%, di cui 6.337 donne e 4.580 uomini

in controtendenza dal momento che il segno meno ha interessato settori in crescita come quello delle cooperative agricole o sociali (rispettivamente -2,81% e -6,05%). Questa eccezione è dovuta in modo sostanziale ai processi di fusione e accorpamento tra cooperative che hanno prodotto i loro effetti nel 2016 e che, in molti casi, hanno interessato gli stessi soci. Da segnalare in modo particolare la crescita di quasi un punto percentuale dei soci consumatori che, dopo anni di contrazione del settore, hanno raggiunto la cifra di 39.762.

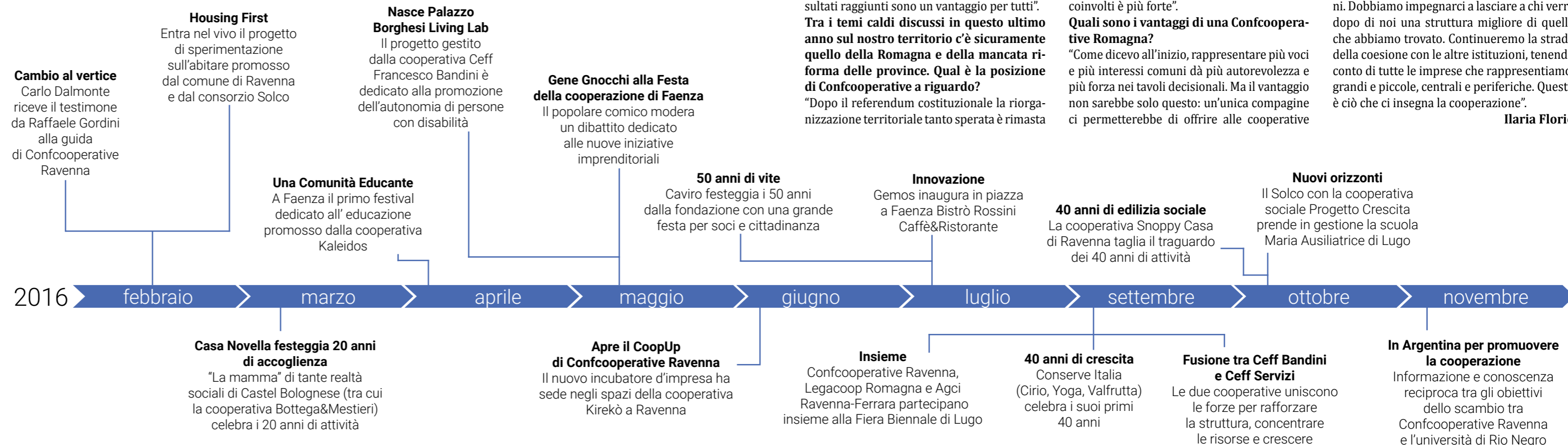
## Ristori e valore aggiunto

Se gli 1,9 milioni di euro in ristori ai soci distribuiti nel 2016 rappresentano un -25,3% sull'anno precedente, principalmente a causa dei minori risultati di bilancio delle cooperative che lo erogano (sostanzialmente sempre le stesse), è invece in netta crescita il dato della mutualità che ha superato quota 1 miliardo di euro (+11,7%). Di questi, 726 milioni sono legati al conferimento da soci (si torna a parlare di agricoltura), 219,2 milioni al costo del lavoro dei soci e 129 milioni alle vendite a soci. Importante anche il dato del valore aggiunto che le cooperative portano, per loro stessa natura, al territorio: parliamo di 167 milioni di euro da Fedagri, 49 milioni di euro da Federcasse, 46 milioni di euro da Federsolidarietà, 67 milioni di euro da Federlavoro, 11 milioni di euro da Federconsumo, 1,5 milioni di euro da Federcultura e 526mila euro da Federabitazione (il valore aggiunto è estratto da un campione delle cooperative che rappresentano il 90% del valore della produzione aggregato e l'80% degli addetti).

Mabel Altini



## Cos'è successo nel 2016, le tappe più importanti



#L'INTERVISTA

## La forza della rappresentanza unita

Carlo Dalmonte: "Dobbiamo impegnarci a lasciare una struttura migliore"

Confcooperative Ravenna si appresta ad incontrare le proprie associate nella consueta assemblea annuale, il 6 novembre dalle 15,45 alle Artificerie Almagià di Ravenna, e il presidente Carlo Dalmonte (nel tondo), in carica dal mese di febbraio dello scorso anno, fa il punto sulle priorità dell'unione provinciale e sul ruolo e l'importanza delle associazioni di rappresentanza in questo particolare frangente economico.

### Perché, oggi, è importante per un'impresa far parte di un'associazione di rappresentanza?

"In un momento in cui tutta la società, nei suoi vari livelli, è tentata da spinte individualistiche per prendere scorciatoie cercando di arrivare primi all'obiettivo, noi diciamo che i corpi intermedi, come appunto le associazioni di rappresentanza, hanno un senso e sono importanti perché presentarsi insieme dà più forza e autorevolezza nei tavoli decisionali con le istituzioni. Gli interessi che rappresentiamo sono comuni e condivisi da più soggetti e i risultati raggiunti sono un vantaggio per tutti".

### Tra i temi caldi discussi in questo ultimo anno sul nostro territorio c'è sicuramente quello della Romagna e della mancata riforma delle province. Qual è la posizione di Confcooperative a riguardo?

"Dopo il referendum costituzionale la riorganizzazione territoriale tanto sperata è rimasta



a metà del guado. Questo ci ha consegnato discrete difficoltà perché a volte non è facile, anzi risulta abbastanza complicato, trovare gli interlocutori giusti con cui confrontarci: Comune? Provincia? Area Vasta? Il tema della Romagna era ed è tuttora per noi di vitale importanza, è qualcosa in cui crediamo e che continueremo a promuovere".

### Questo vale anche per la riorganizzazione di Confcooperative?

"Assolutamente. La costituzione di Confcooperative Romagna è tra le priorità del mio mandato. Al momento siamo in pieno cantiere; stiamo lavorando alacremente, in accordo con le unioni di Forlì-Cesena e Rimini, per il raggiungimento di questo risultato. Trasformare le intenzioni in messa in pratica non è facile né scontato, perché ci sono diversi aspetti di cui tenere conto: le radici, le tradizioni, le passioni che caratterizzano le tre associazioni e che ci hanno fatto diventare quello che siamo oggi. L'ansia del cambiamento è presente, ma la convinzione di tutti i dirigenti coinvolti è più forte".

### Quali sono i vantaggi di una Confcooperative Romagna?

"Come dicevo all'inizio, rappresentare più voci e più interessi comuni dà più autorevolezza e più forza nei tavoli decisionali. Ma il vantaggio non sarebbe solo questo: un'unica compagine ci permetterebbe di offrire alle cooperative

più momenti di incontro per creare nuove reti e progetti d'impresa anche intersettoriali e - non in ultimo - di dare loro una struttura più rinnovata ed efficiente, servizi più funzionali e specializzati; garantirebbe un notevole risparmio economico e una copertura più capillare dei territori. Infine ci metterebbe in una condizione di maggiore simmetria con le altre istituzioni territoriali che hanno già fatto questo processo di unificazione".

### Venendo ai dati di Confcooperative Ravenna, si intravede una ripresa economica?

"I segnali che ci mostrano i dati economici delle nostre cooperative sono inequivocabilmente di miglioramento, seppur con delle eccezioni. Direi che possiamo pensare al futuro con moderato ottimismo. I nostri settori più importanti (welfare, agricoltura e lavoro/consumo in particolare) mostrano forza e vivacità. Cooperative come Agrintesa, Ciclat, Cofra, Gemos, Solco, In Cammino, solo per citarne alcune, hanno mostrato un certo dinamismo nell'ultimo anno, intensificando gli investimenti e i progetti".

### Qual è l'obiettivo per il prossimo anno?

"Come le cooperative che ho appena citato investono sul proprio futuro è un dovere di noi dirigenti non pensare solo all'oggi e al contingente ma avere lo sguardo proiettato al domani. Dobbiamo impegnarci a lasciare a chi verrà dopo di noi una struttura migliore di quella che abbiamo trovato. Continueremo la strada della coesione con le altre istituzioni, tenendo conto di tutte le imprese che rappresentiamo, grandi e piccole, centrali e periferiche. Questo è ciò che ci insegna la cooperazione".

Ilaria Florio



# Showroom

## Imola

DRARI DI APERTURA

Dal lunedì al sabato  
Dalle 9.00 alle 13.00 / dalle 15.10 alle 19.00  
Viale Vittorio Veneto 13 - 40026 Imola (BO) - ccimola.it  
Per appuntamenti o informazioni contattare lo 0542 601501  
oppure via mail: sala.mostra@ccimola.it

imolaceramica.it

**imola**  
TILES FULL OF LIFE

CENTRI DIMAGRIMENTO

**Thomas Tai**®  
e BENESSERE

- Alimentazione personalizzata
- Attività motoria personalizzata
- Dimagrimento localizzato
- Supporto motivazionale
- Estetica d'avanguardia

**3 mesi di alimentazione e attività motoria seguita + OMAGGIO 3 trattamenti**

prezzo speciale  
**€ 559**

LUGO - c/o villa Bolis  
☎ 0545.78347

RAVENNA - via Bovini,68  
☎ 0544.465033



# CAMBIO DI STAGIONE

## Gli alleati

I primi freddi autunnali portano con sé le conseguenze del fatidico cambio stagione: sensazione di stanchezza, mancanza di concentrazione, per non parlare di raffreddori, mal di schiena e dolori articolari.

A tutto questo, quasi sempre, si aggiunge un aumento dell'appetito, che ci fa prendere subito qualche bel chiletto. Per contrastarli una corretta alimentazione è fondamentale: in questo periodo è particolarmente importante seguire una dieta equilibrata, basata su alimenti tipici della stagione.

La frutta e la verdura autunnale e invernale ci offrono un vero e proprio arcobaleno di colori e sapori: il rosso dei melograni, il giallo delle patate, il verde delle mele, l'arancio dei cachi, zucche e agrumi. Questa varietà di prodotti costituisce un importantissimo sostegno alla nostra salute perché è naturalmente ricca di vitamine, minerali, fibre e antiossidanti.

Il melograno, con il suo contenuto di vitamine e antiossidanti, è in grado di offrire una buona protezione anche in caso di disturbi cardio-vascolari. Gli agrumi, grazie al loro apporto di vitamina C, sono essenziali per rafforzare le proprie difese immunitarie.

Anche i legumi, come ceci, fagioli e lenticchie, giocano un ruolo molto importante: essi contengono una buona quantità di proteine a medio valore biologico. Le lenticchie, inoltre, sono ricchissime di ferro.

Per quanto riguarda i cereali possiamo alternare ai più consueti pasta e riso altre specie dalle proprietà preziose. Ad esempio l'avena, il grano saraceno e il miglio che, durante la digestione sviluppano calore e quindi contrastano l'abbassamento della temperatura esterna. Anche i condimenti e le spezie con cui insaporiamo i cibi possono riservare molti benefici: aglio e cipolla, ricchi di vitamine e sali minerali,

hanno proprietà antisettiche; curry, paprika e peperoncino sono fonti di acido acetilsalicilico, un importante principio attivo antinfiammatorio.

Un'altra buona abitudine è usare il limone per condire le pietanze, in quanto facilita l'assorbimento del ferro presente negli alimenti, che a sua volta potenzia le difese naturali contro raffreddore, mal di gola e tosse.

Non va dimenticata l'importanza dei liquidi. Oltre all'acqua, si possono assumere bevande calde, come infusi e tisane ricche di vitamine e antiossidanti.

Si consiglia anche l'uso di probiotici e prebiotici, i primi sono i cosiddetti "fermenti lattici vivi" presenti ad esempio nello yogurt e nel kefir, mentre i prebiotici derivano soprattutto dalla fibra vegetale, di cui sono ricchi gli alimenti integrali, frutta e ortaggi.

È altresì fondamentale iniziare o riprendere l'attività fisica necessaria per ristabilire le quote energetiche del proprio corpo e per contrastare la spossatezza del cambiamento stagionale.

Un corretto movimento assicura il nostro corpo e la nostra mente dallo stress quotidiano e ci impone di ritagliarci uno spazio di tempo tutto nostro.

Concedersi qualche coccola, come un massaggio, un peeling corpo o una pulizia del viso, sono piccoli gesti che ci fanno stare bene, e che sono troppo spesso sottovalutati perché considerati un vizio estetico.

Non è così, e possono confermarlo tutti i clienti che frequentano i centri Thomas Tai di Barbiano di Cotignola e Ravenna.

Prendersi cura del proprio corpo, ci aiuta a vivere meglio con noi stessi e con gli altri.

Nei centri dimagrimento e benessere Thomas Tai è possibile unire tutti questi aspetti, dalla corretta alimentazione al rimettersi in forma, al concedersi tempo per sé, adottando così una strategia sana ed efficace.

Le buone abitudini, una volta intraprese ci si pente di non averle adottate prima. Per maggiori informazioni è possibile fissare un colloquio gratuito con le nostre consulenti.



Francesco Fusari  
Dott. Nutrizionista Thomas Tai

ORTOFRUTTA

# Mercato imprevedibile: cosa fare?

Raffaele Drei, presidente di Agrintesa: "E' indispensabile una programmazione più stringente rispetto al passato"

"Alla luce di quanto accaduto nell'ultima stagione estiva, si ripropone l'urgenza di prevedere strumenti di programmazione sul medio-lungo periodo e su base europea che possano, in qualche modo, evitare che si ripetano gravi situazioni di mercato come quelle che hanno interessato le drupacee estive". Sono le parole che Raffaele Drei, presidente di Agrintesa, sceglie per parlare di una questione complessa come quella della programmazione agricola: "Purtroppo mancano sistemi di rilevamento catastale nonostante vengano richiesti da molti anni a gran voce. Conseguentemente manca una programmazione su ampia scala in grado di prevenire squilibri produttivi così devastanti in un comparto particolarmente rigido. Un frutteto programmato oggi dovrà produrre fra 3 anni e almeno per i 10 successivi. Il caso delle pesche piatte spagnole può essere un esempio eclatante: in un comparto in difficoltà da anni, la Spagna ha investito



**Pesche piatte:** nella passata stagione la Spagna ne ha immesse sul mercato oltre 5 milioni di quintali causando un surplus straordinario e provocando grossi danni a livello commerciale

produzioni esponendosi ad ogni fattore climatico o contingente".

**Un andamento in netto contrasto con i risultati dello scorso anno e persino con l'attuale situazione di mercato della frutta invernale. Come mai?**

"La stagione 2016, come sappiamo, è ormai definitivamente archiviata con un risultato che si è confermato positivo anche per la liquidazione dell'uva a cui ha fatto seguito una disastrosa campagna estiva. Per quanto riguarda l'attuale campagna invernale, stiamo vivendo una situazione opposta a quella estiva e, in questa fase, le quotazioni sono soddisfacenti e talvolta brillanti. In realtà sappiamo che ciò è dovuto alla scarsa produzione, in particolare di mele, kiwi e vino, che ha interessato tutta l'Europa a causa delle gelate di apri-

le e della successiva siccità".

**Crede che l'attuale andamento possa in qualche modo "compensare" i vostri soci del mancato reddito di quest'estate?**

"Forse, a livello statistico i macro numeri potrebbero risultare non così negativi ma certamente il risultato di gestione non sarà distribuito equamente. Ci sono aziende che faranno incassi importanti e altre, più concentrate sul prodotto estivo, che invece dovranno fare i conti con un'annata da incubo. Questo è doppiamente negativo perché porta degli squilibri all'interno dello stesso territorio nonché un diverso orientamento negli investimenti futuri, ancora una volta poco suffragati da analisi futuribili".

**Le scelte della Spagna in campo agri-**

**colo sono spesso citate come causa di gravi crisi commerciali. E' una cosa che riguarda anche altre aree d'Europa? E quali sono i fattori che incidono?**

"La programmazione manca su tutte le aree produttive e non solo in Spagna. E' vero però che il caso spagnolo è molto particolare anche perché, come accaduto nel corso del 2017, c'era consapevolezza di andare in sovrapproduzione e questo non ha messo in ginocchio solo i competitor ma gli stessi operatori spagnoli. Un altro elemento che scardina la programmazione e la razionalità delle scelte produttive è la differenza tra i costi di produzione tra i vari paesi produttori che è ancora troppo elevata e che, addirittura, sembra esasperarsi sempre più. E questo, è bene sottolinearlo, nonostante si operi tutti nella stessa comunità europea e sullo stesso mercato".

**Come Agrintesa, quali indicazioni potete dare ai soci per affrontare questa situazione?**

"Intanto una raccomandazione è quella di non leggere queste situazioni come sintomo della necessità di abbandonare il comparto estivo per concentrarsi esclusivamente sul prodotto invernale, allettati dai buoni risultati di oggi che potrebbero modificarsi rapidamente. Ciò che dobbiamo fare, almeno per quello che è nelle nostre possibilità, è individuare gli spazi produttivi di medio e lungo periodo con grande attenzione e impegno all'innovazione. Il lavoro sul fronte delle istituzioni e dei tavoli di confronto va comunque perseguito, sapendo che una sola azienda in solitudine difficilmente può trainare il settore verso posizioni più serene per il futuro degli agricoltori".

Mabel Altini

**"Mancano sistemi di catasto efficienti e, nonostante siano tanti anni che se ne parla, non si riesce a prevedere quali saranno i frutteti che vanno a dimora"**

a dismisura su questo nuovo prodotto generando già nel 2017 una grave crisi di mercato producendo circa 5 milioni di quintali non interamente collocabili. Il settore paga l'impossibilità strutturale di governare l'immissione sul mercato delle

**OK**  
MI PIACE LA FRUTTA,  
SCELGO AGRINTESA!

**Opera**

**Nei punti vendita Agrintesa, trovate le pere a marchio Opera. Pere 100% italiane, una vera Opera d'arte.**

**LE PERE OPERA SONO SELEZIONATE FRA LE MIGLIORI PRODUZIONI DEL NOSTRO TERRITORIO, PER OFFRIRTI SEMPRE UN PRODOTTO DI STAGIONE, PRONTO DA GUSTARE.**  
Dolci e succose con la polpa fondente o croccanti, saporite e dissetanti; fra le diverse varietà di pere a marchio OPERA troverai sicuramente quella più adatta ai tuoi gusti.

*Siamo anche a Lugo!*

Via Quarantola, 32 - T. 0545 27591  
TUTTI I NEGOZI SU [www.agrintesa.it](http://www.agrintesa.it)

**agrintesa**  
Insieme più grandi

## IMOLA

# Baccanale 2017, le novità Clai: scuola di cucina veloce, serate gustose e promozioni sui prodotti

**Facciani, responsabile delle Macellerie del Contadino: "Un'occasione per far conoscere la qualità pregiata delle nostre carni e dei prodotti che nascono da una filiera certificata e controllata dai campi alla tavola"**

Tuberi, radici, funghi, tartufi e legumi: "Sotto Terra" è il titolo dell'edizione 2017 del Baccanale di Imola, iniziativa che si svolgerà dal 4 al 26 novembre e renderà omaggio a moltissime piante e frutti che sotto terra raggiungono la propria maturazione regalando cibo ricco di sostanze nutritive. Come ogni anno, uno dei protagonisti della rassegna enogastronomica e culturale imolese sarà Clai con le Macellerie del Contadino, punti vendita della cooperativa conosciuti per garantire un'offerta selezionata di carni e salumi, di pronti a cuocere e prodotti già cotti, che incontrano gusti e necessità della clientela moderna. "Quest'anno proponiamo la tradizionale e apprezzata Scuola di cucina Clai in un format diverso dalle precedenti edizioni: sarà infatti più smart, veloce e aperto a tutti - spiega Fabrizio Facciani, responsabile delle Macellerie del Contadino -. Dalle 15 alle 18, nelle domeniche del 12 e del 19 novembre, chef qualificati esporranno 5 ricette della durata di circa 20 minuti, in modo che i vari partecipanti possano intrattenersi con proposte veloci

a base di carne e prodotti della terra. Al termine si potranno assaggiare le portate elaborate durante lo *showcooking*".

All'interno della Macelleria del Contadino del centro storico di Imola (vicolo Inferno) saranno presentate alcune ricette incentrate sull'abbinamento di prodotti Clai con quelli protagonisti del Baccanale 2017. Le preparazioni saranno eseguite in vari step per lasciare, fra una ricetta e l'altra, il tempo alle persone di fare domande agli chef, di degustare le pietanze preparate e fare eventuali acquisti. Quella che Clai propone sarà una scuola di cucina dinamica e informale alla quale potranno partecipare liberamente tutte le persone interessate.

L'offerta delle Macellerie del Contadino non si ferma qui: per tutta la durata del Baccanale, nei 7 punti vendita della cooperativa saranno promossi alcuni prodotti freschi e cotti (solo nei Punti Vendita con il servizio cottura). Inoltre non mancheranno assaggi e degustazioni.

"Con *'The evenings of flavor... insieme de-*

gustando' quest'anno abbiamo pensato anche ai giovani - continua Fabrizio Facciani -. In collaborazione con i vini Cavim, presso il *temporary shop* Bar Bacchilega in centro a Imola, nei weekend del 18-19 e del 25-26 novembre, dalle 18 alle 22 proponiamo quattro serate che danno la possibilità di gustare diverse proposte in abbinamento a vini: tre taglieri di salumi Clai 100% carne italiana con formaggi di aziende agricole selezionate, diversificati per gusti, sapori e leggerezza, e le zuppe a base di verdure e prodotti della terra. Ogni sera proporremo inoltre un tagliere

.....  
**"Nei weekend del 18-19 e del 25-26 novembre, dalle 18 alle 22 proponiamo quattro serate che danno la possibilità di gustare diverse proposte in abbinamento a vini"**  
 .....

re speciale con una selezione dei migliori prosciutti Clai tagliati a mano".

.....  
**Dalle 15 alle 18, nelle domeniche del 12 e del 19 novembre, chef qualificati esporranno 5 ricette della durata di circa 20 minuti**  
 .....

**Alla Macelleria del Contadino del centro storico di Imola saranno presentate alcune ricette incentrate sull'abbinamento di prodotti Clai con quelli protagonisti del Baccanale 2017**  
 .....



Scuola di cucina alla Macelleria del Contadino di vicolo Inferno a Imola durante la scorsa edizione del Baccanale



**SPECIALE**

# baccanale



**The evenings of flavor... insieme degustando le serate del sapore**

Quattro serate dedicate a sapori forti e delicati con degustazioni di vini, salumi, formaggi, accompagnati da musica e intrattenimenti vari in un clima gradevole, accogliente ed informale.

**18 e 19 NOVEMBRE 2017** dalle 18 alle 22

**25 e 26 NOVEMBRE 2017** dalle 18 alle 22

**CAFFÈ BACCHILEGA TEMPORARY SHOP**  
Via Emilia, 157 IMOLA



CANTINA VITICOLTORI IMOLESI

**APPROFITTA DELLE NOSTRE OFFERTE SELEZIONATE DAL 4 AL 26 NOVEMBRE 2017**

 <b>Lombo Tartufato</b> <b>14,50 €</b> al Kg	 <b>Coniglio in Porchetta</b> <b>16,50 €</b> al Kg	 <b>Cotechino fresco CLAI</b> <b>6,50 €</b> al Kg	 <b>Strolghini (Classico, Zenzero, Tartufo)</b> <b>1,90 €</b> cad. Confezione con 3 assortiti <b>5 €</b>
 <b>Stinco di Suino cotto con Patate</b> <b>5 €</b> cad. ***	 <b>Cotechino cotto con Puré</b> <b>5 €</b> cad. ***	 <b>Pollo allo Spiedo con Patate</b> <b>5 €</b> cad. ***	

\*\*\* Nei Punti Vendita con servizio Cottura

IMOLA Centro Storico • IMOLA Pedagna  
SASSO MORELLI • CASTEL SAN PIETRO TERME  
BORGO TOSSIGNANO • FAENZA • RIOLO TERME

INFO E PRENOTAZIONI: [WWW.MACELLERIEDELCONTADINO.IT](http://WWW.MACELLERIEDELCONTADINO.IT)



**SAN BIAGIO**

# Anno positivo e base sociale in crescita

**La cooperativa agricola di via Bianzarda (Faenza) fa un primo bilancio del 2017**

Sembrava dovesse essere un'annata difficile viste le premesse, invece anche in questo 2017 la cooperativa San Biagio è riuscita a raggiungere buoni risultati durante la campagna estiva.

“Già con le gelate primaverili - sottolinea il presidente Maurizio Ravaoli - avevamo pre-sagito una diminuzione dei raccolti, in primis dell'uva. Una diminuzione che poi veniva sempre più resa reale dall'annata siccitosa, dalle alte temperature raggiunte e dalle forti grandinate. Nonostante ciò siamo comunque riusciti a lavorare molto e a vendemmiare con le nostre macchine circa mille ettari di vigneto. Ci riteniamo quindi molto soddisfatti e lieti della fiducia che i nostri soci ci hanno accordato anche in un'annata così difficile”. Per venire incontro alle note difficoltà degli agricoltori in questo 2017 la cooperativa San Biagio ha deciso di inviare una lettera a tutti gli associati proponendo di valutare insieme la possibilità della raccolta meccanizzata dell'uva e una dilazione del pagamento della vendemmia al 31 luglio anziché al 31 dicembre. “Visti i risultati ottenuti dobbiamo riconoscere che questa operazione è stata ben accolta e apprezzata da gran parte dei nostri



soci e siamo lieti di essere riusciti ad alleviare in qualche modo i disagi subiti in questa ultima stagione”.

Buone performance anche per il settore spandimenti della cooperativa: “Anche qui abbiamo ottenuto buoni risultati - commenta il direttore Roberto Valli - con una crescita di fatturato che si aggira intorno al 5-6% rispetto all'anno precedente. Questo servizio è un po' il *core business* della nostra azienda e la stagione priva di piogge ci ha permesso

praticamente di lavorare senza sosta. Un altro importante lavoro che ci vedrà impegnati in questo 2017 riguarda l'implementazione di un allevamento nel ferrarese per cui già lo scorso anno avevamo effettuato un'importante opera di preparazione di un'area sulla quale costruire le stalle. Quest'anno il cliente, contento del lavoro già realizzato, ci ha chiesto di ampliare lo stabile con la costruzione di alcuni locali dedicati allo stoccaggio. Si tratta di un lavoro di rilievo che in due

**I soci della cooperativa sono 980 e il parco macchine può contare su 400 mezzi tra le quali circa 50 lame da neve e spargisale, pronte per l'inverno**

anni ha portato alla cooperativa un fatturato molto importante”.

“In ultima analisi possiamo dire che questo 2017 è stato un anno positivo che oltre alla quantità di lavoro ha portato una crescita anche nella nostra base sociale - continua il presidente -. In seguito all'affitto di ramo d'azienda con la cooperativa Albereto, siamo arrivati a sfiorare i mille soci (980 per la precisione). Il nostro parco macchine è completo e conta circa 400 mezzi comprese le attrezzature, tra le quali circa 50 tra lame da neve e spargisale, pronte ad essere messe in strada con l'arrivo dell'inverno”.

**Ilaria Florio**

**CONSORZIO AGRARIO DI RAVENNA**

# La nuova sfida è un'agricoltura sostenibile a 360 gradi

“La nostra mission è da sempre quella di fornire servizi innovativi e assistenza tecnica ai nostri soci e clienti, al fine di contribuire al miglioramento produttivo delle filiere agricole del nostro territorio”. Sono le parole di Fabio Pelliconi, dirigente area Ricerca e sviluppo del Consorzio Agrario di Ravenna (nel tondo), che fa il punto sui diversi fronti in cui attualmente è impegnato il consorzio.

**Qual è, quindi, il ruolo del Consorzio Agrario?**

“L'area Ricerca e sviluppo vuol essere, praticamente, il *trait d'union* tra la ricerca scientifica e il mondo agricolo. Nonostante la sovraesposizione all'informazione che caratterizza il nostro tempo, questi due mondi fanno ancora fatica a dialogare. Il nostro lavoro consiste anche nell'osservare diverse ricerche in campo agricolo, scegliere quelle che meglio rispondono alle esigenze delle filiere presenti sul nostro territorio, sperimentarle sul campo nel nostro centro di saggio, divulgar-



le e, infine, offrire assistenza tecnica e mezzi tecnici per metterle in pratica”.

**Di quali filiere vi occupate nello specifico?**

“Siamo specializzati in quella cerealicola, per la quale commercializziamo anche diversi prodotti, ma ci occupiamo anche della vitivinicola, della frutticola e di quella inerente le orticole”.

**Quali progetti state portando avanti attualmente?**

“Nell'ambito della filiera cerealicola, nel corso del 2017 abbiamo sperimentato diversi percorsi e itinerari culturali innovativi, con successivi incontri tecnici divulgativi, incentrati sul raggiungimento di valori proteici elevati soprattutto nel grano duro. Per quanto riguarda la viticoltura, insieme al centro di ricerca Crea-Vit di Conegliano, stiamo portando avanti delle sperimentazioni per la realizzazione di nuove tecniche culturali da introdurre poi nell'area romagnola. Infine, siamo impegnati sul fronte della sostenibilità a tutto

tondo, un tema che è trasversale a tutte le filiere agricole”.

**Può dirci di più su questo argomento?**

“Quello della sostenibilità è un tema caldo che interessa tutti gli aspetti della vita umana. Per quanto riguarda l'agricoltura, si sta andando oltre la produzione integrata, senza cancellarla. Oggi si parla di produzione sostenibile, dove non è contemplata solo la difesa delle piante (come nella integrata *nda*) ma anche l'attenzione al terreno, alla conservazione della sua fertilità, alla gestione dell'irrigazione e concimazione senza sprechi; tutto tenendo conto della sostenibilità economica dell'azienda. In questo specifico settore grazie ad una sperimentazione fatta in accordo con l'università di Bologna e Crea, settore Agrobiologia del suolo di Firenze, stiamo realizzando nuove tecniche di concimazione delle piante basate sull'utilizzo di microrganismi presenti nei nostri terreni, riducendo gli input chimici della concimazione. Un grande passo avanti rispetto a quanto fatto finora e il Consorzio Agrario di Ravenna è in prima linea per trovare nuove tecniche e nuovi servizi atti a migliorare e salvaguardare il nostro patrimonio agricolo”.

**Ilaria Florio**

**Faenza Spurghi**

www.faenzaspurghi.com

**Servizio 24 ore su 24**

per appuntamenti  
Tel. 0546 660448

per **URGENZE**  
**335.1220352**

Nuova sede: **via Piani, 36**  
(ang. via Ramazzini) - **FAENZA**  
info@faenzaspurghi.com

**LOTTA alla ZANZARA TIGRE**

Trattamenti adulticidi e larvicidi su aree verdi, condomini, zone garage, pozzetti, ecc.

**DERATTIZZAZIONI**

Planificazione e installazione di sistemi di monitoraggio e cattura su aree private e ad uso pubblico, sia in spazi aperti che chiusi

Interventi specializzati in attività alimentari, abitazioni private, bar e strutture di accoglienza

**DISINFESTAZIONE BLATTE**

Effettuiamo trattamenti specifici contro

**FORMICHE MOSCHE VESPE**

**idrologica**

irrigazione, tecnologia e sostenibilità

IRRIGAZIONE

ANTIBRINA

ANTIGRANDINE

STRUTTURE PER VIGNETI E FRUTTETI

RETI IDRICHE

NOLEGGIO FILTRI

IRRIGAZIONE AREE VERDI

Via Soldata 1, 48018 Faenza (Ra), Tel. 0546 30489, Fax 0546 32031  
www.idrologica.com, info@idrologica.com

# HOME OFFICE

L'ufficio per studenti e professionisti.

a partire da soli

**39,00**  
€/mese



Arredare Comunicare Organizzare

Studio T s.r.l.  
Via dei Mestieri, 9/11 - Z.I. Monaldina - 48026 Godo di Russi (Ra)  
Tel. 0544 419000 www.studiot.it

uffici pareti divisorie

sedute ergonomiche

soluzioni fonoassorbenti



# Francesconi

Group Faenza

**NUOVA LADA 4X4**

VENDITA • SERVIZIO RICAMBI • ASSISTENZA SPECIALIZZATA • IMPIANTI GPL E METANO  
ASSISTENZA PNEUMATICI



**Vi aspettiamo per il cambio gomme estate/inverno  
CON PREZZI VANTAGGIOSI!**

Via Giovanni Cimabue, 19 • 48018 FAENZA (RA) • tel. 0546 21498 • tel. 0546 20609 • fax 0546 699362  
[www.francesconigroup.com](http://www.francesconigroup.com) • [info@francesconigroup.com](mailto:info@francesconigroup.com)

**ECONOMIA CIRCOLARE**

# Il valore dei sottoprodotti e il successo di Caviro Distillerie e Enomondo

**Dai residui dei processi di vinificazione vengono estratti elementi naturali per la produzione di diversi prodotti da destinare all'agricoltura, alle industrie alimentare e farmaceutica e alla produzione di energia verde**

A ben guardare il lavoro svolto da Caviro Distillerie e dalla partecipata Enomondo (50% Caviro e 50% Hera Ambiente) la battuta che salta subito all'occhio è "dell'uva non si butta via niente!".

Caviro Distillerie è, infatti, la società controllata da Caviro che si occupa della valorizzazione dei sottoprodotti e delle eccedenze agricole. Nata nel 1966 da una visione lungimirante dei soci Caviro, Caviro Distillerie oggi produce alcol, acido tartarico, enocianina (colorante naturale), molecole antiossidanti (polifenoli), olio da vinaccioli e bioetanolo, energia verde e compost per i terreni agricoli, il tutto partendo da ciò che rimane dell'uva dopo il processo di vinificazione.



Parte degli scarti prodotti da Caviro Distillerie vengono trasformati in biogas, il resto viene inviato a Enomondo per la produzione di energia verde e compost vegetale

Questo processo di trasformazione anaerobica sono dei digestati, prodotti di origine agricola che rivendiamo direttamente o trasformiamo in compost vegetale all'interno dei nostri impianti di compostaggio. Se ne ottiene un fertilizzante naturale che viene utilizzato nei campi, tornando all'agricoltura e chiudendo il cerchio di questa nuova e sostenibile economia". (i.f.)

Alcol per uso alimentare e farmaceutico, acido tartarico, molecole antiossidanti, olio alimentare, colorante naturale, sono solo alcuni degli elementi che vengono prodotti da Caviro Distillerie

largo impiego nei settori alimentare, cosmetico e farmaceutico. Ma non è ancora tutto: parte delle vinacce vengono inviate in fermentazione e successivamente private dei semi (vinaccioli) dai quali viene estratto un olio di alta qualità, resistente ad alte temperature e richiestissimo dal settore della ristorazione, soprattutto estero. "Caviro Distillerie - continua Baldazzi - è quindi una società che produce elementi di origine naturale utilizzati in vari settori. Abbiamo infine trovato anche un modo di impiegare gli scarti di questi processi di lavorazione riuscendo di fatto ad inserire Caviro Distillerie in un processo di economia circolare". La vinaccia esausta, cioè priva di ogni sua componente, infatti, viene inviata all'impianto di Enomondo che la trasforma in energia elettrica e vapore. Una parte viene utilizzata per il funzionamento della Distilleria, garantendo il 100% di autosufficienza di energia termica e il 100% di autosufficienza di energia elettrica. La sovrapproduzione viene immessa nella rete nazionale come energia verde. "Enomondo lavora gli scarti di Caviro Distillerie e non solo - spiega Sergio Celotti, amministratore delegato di Enomondo - . Grazie alla partecipazione di HeraAmbiente lavoriamo anche il risultato degli sfalci pubblici e gli scarti delle aziende zootecniche e agroali-

mentari del territorio. Con questi prodotti riusciamo a produrre oltre 10 milioni di metri cubi di biogas con gli impianti di Caviro Distillerie. Il residuo ultimo di que-

**SCONTO DEL 20% FINO AL 30 NOVEMBRE**

**CAVIROTECA**  
VINI D'ITALIA SELEZIONATI

**MONTEPULCIANO D'ABRUZZO DOC ROMIO**  
**NERO D'AVOLA TERRE SICILIANE IGT ROMIO**  
**FRIULI DOC GRAVE PINOT GRIGIO ROMIO**  
**BOLONERO CASTEL DEL MONTE DOC TORREVENTO**  
**LUGANA DOC CENTO FILARI CESARI**  
**TOSCANA IGT VERMENTINO CANTINA DI MONTALCINO**  
**SPUMANTE BIANCO DUCA DEL VALENTINO**

FAENZA via Convertite, 12 (angolo via Boaria) 0546 629335  
 FORLÌ via Due Ponti, 35 (angolo via Zampeschi) 0543 775610  
 SAVIGNANO SUL PANARO via Claudia, 559 059 796746

[WWW.CAVIROTECA.IT](http://WWW.CAVIROTECA.IT)

**SPECIALE MERCATINI DI NATALE**

**DOMENICA 26 NOVEMBRE 2017**  
Magiche Atmosfere a **BRESSANONE** e **ARCO**

**DOMENICA 3 DICEMBRE 2017**  
La tradizione del Natale a **MERANO** e **BOLZANO**

**VENERDÌ 8 DICEMBRE 2017**  
Il Natale dei Popoli a **ROVERETO** e il mercatino "Magnifico" di **CAVALESE**

**DOMENICA 10 DICEMBRE 2017**  
I presepi di **ASSISI** e il Paese del Natale di **S.AGATA FELTRIA**

**DOMENICA 17 DICEMBRE 2017**  
**INNSBRUCK** e **SEEFELD**

 <p><b>7/9 DICEMBRE 2017</b></p> <p><b>MAGIA DEL NATALE IN SVIZZERA</b></p> <p>Aosta, Castello di Issogne, Montreux, Berna e Castello di Chillon</p>	 <p><b>29 DICEMBRE 2 GENNAIO 2018</b></p> <p><b>CAPODANNO IN SALENTO</b></p> <p>Lecce, Otranto, Santa Maria di Leuca e Gallipoli</p>	 <p><b>13/20 LUGLIO 2018</b></p> <p><b>FIORDI NORVEGESI e DANIMARCA</b></p> <p>La Terra dei Vichinghi Crociera con Costa Favolosa</p> <p>Posti limitati - chiusura iscrizioni entro il 15 DICEMBRE</p>
--	---	---

ASSISTENZA CAPOGRUPPO      PULLMAN G/T DA FAENZA E LUGO      INFORMAZIONI IN AGENZIA



**brasini travel**  
experience  
agenzia viaggi dal 1981

**VIAGGINSIEME**  
Il piacere di viaggiare in gruppo  
[www.brasiniviaggi.it](http://www.brasiniviaggi.it)

Faenza: C.so Matteotti, 36/A - Tel. 0546 680867  
Lugo: Largo della Repubblica, 14 - Tel. 0545 30630

## #L'INTERVISTA

# Il colonnello Roberto De Cinti è il nuovo comandante provinciale dei Carabinieri

Originario di Tivoli si è insediato il 18 settembre scorso

Si chiama Roberto De Cinti il nuovo comandante dei Carabinieri di Ravenna. Entrato in carica il 18 settembre scorso, originario di Tivoli (Roma), il colonnello De Cinti può vantare una lunga carriera all'interno dell'Arma: "Ho iniziato come sottufficiale e dopo aver vinto il concorso in Accademia ho prestato servizio come ufficiale in diverse città - sottolinea il colonnello -. L'ultimo incarico, prima di arrivare qui a Ravenna, è stato a Roma, dove per diversi anni ho operato presso il comando generale dell'Arma dei Carabinieri. Nell'ultimo anno, infine, ho partecipato ad un corso di alta formazione nella Scuola di Perfezionamento per le Forze di Polizia".

## Che realtà ha trovato qui a Ravenna?

"Questa provincia appare, senza ombra di dubbio, una realtà con un tessuto sociale sano e accogliente. Sono davvero onorato di essere giunto fin qui e sia io che la mia famiglia siamo stati accolti in maniera calorosa".

## Si è già fatto un'idea di quali siano le criticità e le problematicità di questo territorio?

"Per avere una visione più completa dovremo aspettare ancora qualche tempo visto che il mio insediamento è davvero recente. Ciò che posso dire è che le criticità presenti sono molto comuni ad altre località. Una peculiarità, però, di questa provincia è la particolare collaborazione e la percepibile sinergia che si sono instaurate tra le istituzioni, i cittadini e le forze dell'ordine. Una prossimità reciproca molto sentita e praticata che ha dato e dà risultati palesi a tutti".

**A proposito di collaborazione con le forze dell'ordine, Confcooperative Ravenna è "scesa in campo" su più fronti sul tema della legalità insieme alle istituzioni preposte. Un esempio su tutti la campagna contro l'abusivismo svolta sulle coste romagnole. Cosa pensa a riguardo?**



"Penso che questa collaborazione fra diverse istituzioni che operano su differenti livelli sia di primaria importanza. I risultati che si ottengono sono proficui e derivano dalla somma di quelli che ogni singolo ente potrebbe raggiungere operando in maniera individuale. Per quanto riguarda

l'abusivismo, questa è una criticità che possiamo riscontrare ovunque. Quanto realizzato in questa provincia si è dimostrato un modello vincente, perché se andiamo ad analizzare l'andamento del fenomeno sulle spiagge possiamo quasi affermare che il problema sia stato debellato o ridotto in maniera da renderlo non più rilevante. E' importante, adesso, che quanto fatto finora continui e non venga abbandonato".

.....

**"Per quanto riguarda l'abusivismo, quanto realizzato in questa provincia si è dimostrato un modello vincente, perchè possiamo quasi affermare che il fenomeno sulle spiagge sia stato debellato"**

.....

## Ha già avuto modo di delineare gli obiettivi del suo mandato qui a Ravenna?

"Come dicevo è ancora presto per avere una visione completa del mio lavoro qui. Ciò di cui sono già molto sicuro è che il primo obiettivo sarà garantire continuità con il lavoro svolto fino adesso dal mio predecessore e dai miei colleghi del comando. Rovinare o non portare avanti questi risultati costituirebbe un danno per tutti".

Ilaria Florio



**Ravenna** 26 ottobre 2017. Il colonnello Roberto De Cinti (al centro) ha incontrato i vertici di Confcooperative Ravenna (il presidente Carlo Dalmonte, a destra, e il direttore Andrea Pazzi, a sinistra) nella sede dell'associazione, in via di Roma 108. I punti all'ordine del giorno dell'incontro sono stati promozione della legalità e piena collaborazione dell'Unione provinciale delle cooperative con l'Arma dei Carabinieri

## TERZO SETTORE

### Impresa sociale, cos'è e come diventarlo

"Impresa sociale. Cos'è e come diventarlo" è il titolo del seminario in programma il 4 dicembre alle 14.45 alle Artificerie Almagià di Ravenna (via dell'Almagià, 50). L'incontro, promosso da Confcooperative Ravenna, si propone di illustrare le recenti norme sull'Impresa sociale e di coinvolgere in un dibattito sulle opportunità fornite dalla Riforma del Terzo settore, non solo il mondo cooperativo, ma anche l'associazionismo sociale, culturale e sportivo. Con la nuova legge, infatti, diversi Enti che oggi sono costituiti in forma di Associazione o Asd, possono trovare maggiori tutele nella forma di Imprese Sociali. Oggi, non solo le cooperative sociali ma anche gli enti che, di fatto, operano nel Terzo settore, possono godere di differenti tutele e maggiori opportunità. Aprono i lavori Andrea Pazzi, direttore di Confcooperative Ravenna e Michele De Pascale, sindaco del Comune di Ravenna. A seguire gli interventi di: Antonio Fici, professore di Diritto privato dell'Università degli studi del Molise; Tonj Della Vecchia, capo servizio Legislativo legale e fiscale di Confcooperative; Roberto Righetti, responsabile Area fiscale-tributaria e societaria di Confcooperative Ravenna. L'evento è organizzato in collaborazione con l'associazione Per gli altri, il Centro di servizio per il volontariato di Ravenna. Per informazioni 0544 37171, ravenna@confcooperative.it (l.r.)

# Impresa

**TETTI - LATTONERIA  
COIBENTAZIONI  
TERMOCAPPOTTO  
IMPERMEABILIZZAZIONI  
RISTRUTTURAZIONI**

Preventivi e sopralluoghi gratuiti  
Esperienza ventennale

**Via Palazzo, 9 RUSSI - RA**  
tel 0544.415111  
cell 339.2735672 - 328.8284585

# VISANI

esperienza  
ventennale!

A sèn tót rumagnol!

FUTURO

# Confcooperative Ravenna in campo per l'Agenda 2030

**In occasione dell'assemblea annuale dell'associazione, le cooperative saranno invitate a impegnarsi per gli Obiettivi di sviluppo sostenibile promossi dall'Onu**

Confcooperative Ravenna ha scelto di dedicare l'assemblea annuale 2017 all'Agenda 2030 dell'Onu che contiene i 17 Obiettivi di sviluppo sostenibile che gli Stati membri, anche attraverso l'economia civile e il mondo associazionistico, sono invitati a promuovere per superare una visione socio-economica del pianeta ormai ritenuta "insostenibile". "A livello nazionale - sottolinea il direttore di Confcooperative Ravenna Andrea Pazzi - la nostra associazione ha aderito all'Asvis (Alleanza italiana per lo sviluppo sostenibile), un ente che si propone di far crescere nella società, nei soggetti economici e nelle istituzioni la consapevolezza dell'importanza dell'Agenda 2030 per sollecitare la partecipazione alla realizzazione degli obiettivi di sostenibilità che promuove. Ci

è quindi sembrato naturale fare la nostra parte coinvolgendo le associate in un confronto diretto su questi temi". Gli Obiettivi dell'Agenda, apparentemente di alto profilo, riguardano l'intera popolazione mondiale che, passo dopo passo, può contribuire al loro raggiungimento mettendo in atto tante piccole azioni. L'elenco completo dell'Agenda prevede di: sconfiggere la povertà; sconfiggere la fame; promuovere la salute e il benessere; promuovere un'istruzione di qualità; dare impulso per il raggiungimento della parità di genere; operare per l'acqua pulita e per l'accesso ai servizi igienico-sanitari; impegnarsi per l'utilizzo di energia pulita e accessibile; promuovere buona occupazione e crescita economica; sostenere l'innovazione e le infrastrutture; ridurre le di-

suguaglianze; costruire città e comunità sostenibili; sostenere un consumo e una produzione responsabili; lottare contro il cambiamento climatico; tutelare la flora e la fauna acquatica; tutelare la flora e fauna terrestre; promuovere la pace, la giustizia e istituzioni più solide; lavorare in partnership per il raggiungimento degli obiettivi. "Molti di questi temi - continua Pazzi - sono vicini allo scopo mutualistico e agli obiettivi di base delle nostre cooperative, in qualunque campo esse operino. Per cui siamo certi di aver già avviato alcuni processi e di poter dare ancora il nostro contributo attivo per concorrere a raggiungere questi ambiziosi obiettivi. Il principio che deve guidarci, nel nostro piccolo e in una visione più ampia, è quello di fare in modo che l'intero

.....  
**"Molti di questi temi sono vicini allo scopo mutualistico e agli obiettivi di base delle cooperative, in qualunque campo esse operino"**  
 .....

pianeta, e non solo una parte di esso, possa usufruire delle risorse sostenibili e contare su un futuro di salute, opportunità e sviluppo". In assemblea le cooperative, per il tramite di un loro rappresentante, sono invitate a dichiarare formalmente il proprio impegno per contribuire a raggiungere uno o più obiettivi e, una volta raccolti tutti gli intenti, Confcooperative Ravenna ne farà una sintesi per sostenerle e contribuire essa stessa al loro raggiungimento. "La cooperativa di sistema Partner, ad esempio, ha già identificato alcuni obiettivi tra i quali, ad esempio, l'utilizzo di energia certificata proveniente da fonti rinnovabili proponendo, in questo modo, l'adesione agli Obiettivi "lotta contro il cambiamento climatico", "impegno per un utilizzo di energia pulita e accessibile" e "sostegno a un consumo e una produzione responsabili". E' solo un esempio - conclude il direttore di Confcooperative Ravenna - per spiegare come si possa, anche nel proprio piccolo, compiere azioni che aspirino a qualcosa di più grande".

**Mabel Altini**

continua da pagina 1

## Terzo settore, la sfida che abbiamo davanti

di Antonio Buzzi\*

Un settore che ha dimostrato, grazie alla cooperazione sociale, che è possibile fare impresa senza perseguire un interesse personale costituito dal lucro ma orientati all'interesse generale della comunità.

Da questo punto di vista la norma che introduce con maggiore forza l'Impresa sociale, intesa come impresa costituita secondo lo schema dell'economia di stampo capitalistico ma che persegue un interesse generale, è la nostra vittoria. Abbiamo dimostrato che è possibile; che questa nuova economia che gli studiosi chiamano "economia civile", è una realtà. E' l'antidoto a quel sistema che è la causa stessa della crisi.

In questo senso quella che abbiamo davanti è una vera e propria sfida. Confrontarci come cooperazione sociale con queste nuove imprese sarà importante. Se, come ci auguriamo, saranno comuni imprese realmente orientate all'interesse generale, saranno possibili nuovi spazi di collaborazione.

Se però si dovesse realizzare un inquinamento di altri mondi che non condividono le nostre finalità potremmo, tra qualche anno, ritrovarci con il problema di pochi "furbi" a sporcare una delle realtà più belle e vitali che ci siano (Mafia Capitale *docet*). Ed è quello che, ovviamente, ci auguriamo non succeda mai. E lavoreremo insieme per dare speranza a quanti non si rassegnano all'egoismo e all'inciviltà che oggi sembrano dilagare, a quanti non reggono il passo ma con un po' d'aiuto possono farcela. Solo un terzo settore unito può dare gambe a questa speranza.

\* Vicepresidente Confcooperative Ravenna



Agenda 2030 i 17 Obiettivi di sviluppo sostenibile promossi dall'Onu

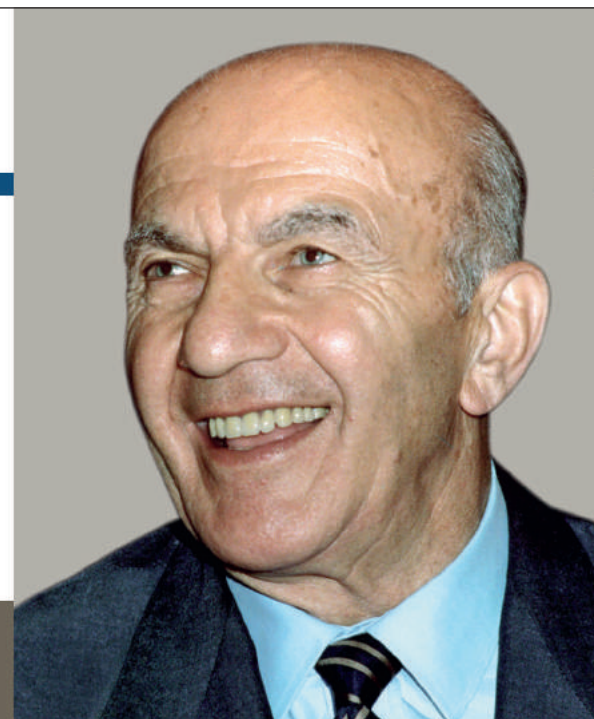
## FONDAZIONE GIOVANNI DALLE FABBRICHE

Scopri i progetti della FONDAZIONE GIOVANNI DALLE FABBRICHE:

- Sportello della Solidarietà
- Orientamento dei giovani all'impresa cooperativa
- Microcredito etico - sociale
- Fondo di rotazione per nuove imprese cooperative

Se vuoi saperne di più consulta il sito

[www.fondazione dallefabbriche.it](http://www.fondazione dallefabbriche.it)



# PetStore

 **CONAD**

**A FAENZA  
IN VIA G. GALILEI, 4**



**PRESSO** LE CICOGNE  
CENTRO COMMERCIALE

**COFRA**  
 **CONAD**

**ORARIO**

DAL LUNEDÌ AL SABATO

**8.30 | 21.00**

APERTURA DOMENICALE

**9.00 | 19.30**

Dal 20 ottobre al 26 novembre nei supermercati **Cofra Conad** solo nelle giornate di **VENERDÌ, SABATO e DOMENICA**, con una spesa minima di 10 € riceverai un buono sconto del valore di 5 €, cumulabile e spendibile, dal lunedì alla domenica successivi, a fronte di una spesa minima di 25 € presso il Pet Store Conad di Faenza.



**ROYAL CANIN  
BUSTE SPECIALITÀ**  
alimento umido completo per gatti, disponibile nelle varianti per gattini, light, beauty, digestion, instinctive, sterilized, ageing, urinary o hairball, 85 g

**SCONTO  
34%**

€ 0,90

**0,59**

AL KG € 6,95 - ANZICHÈ AL KG € 10,59



**ALMO NATURE  
DAILY MENU BIO**  
alimento umido completo per cani, composto da ingredienti 100% di origine biologica, senza conservanti e coloranti artificiali, cruelty free, gusti assortiti, 100 g

**SCONTO  
36%**

€ 0,95

**0,60**

AL KG € 6,00 - ANZICHÈ AL KG € 9,50



## ANIMALI AMATI E FELICI



OFFERTE VALIDE DAL 19 OTTOBRE AL 15 NOVEMBRE 2017  
E ALL'INTERNO TROVI TANTISSIME ALTRE PROMOZIONI

## GIOVANI

# “Vogliamo promuovere una visione diversa che metta al centro la comunità e il territorio”

**Daniele Steccanella, portavoce dei Giovani imprenditori cooperativi dell'Emilia Romagna, racconta un evento promosso in collaborazione con il coordinamento giovani di Ravenna che si svolgerà a Faenza il 24 novembre**

Promuovere il modello cooperativo e condividere idee e buone prassi: sono questi gli obiettivi dell'evento che i coordinamenti giovanili di Confcooperative Emilia Romagna e Ravenna hanno promosso per il pomeriggio di venerdì 24 novembre nella cornice del Museo internazionale delle ceramiche di Faenza. Un incontro informale al quale sono invitati tutti i giovani che dirigono o che lavorano nelle cooperative dell'Emilia Romagna ma anche ragazzi provenienti da altri coordinamenti imprenditoriali: “Crediamo che la promozione del lavoro vada al di là delle singole appartenenze associazionistiche - spiega Daniele Steccanella, portavoce dei Giovani imprenditori cooperativi di Confcooperative Emilia Romagna -. Trasmettere entusiasmo, voglia di impegnarsi per la propria comunità e per il territorio sono principi trasversali che ci hanno convinto a coinvolgere anche i ragazzi di Generazioni Legacoop nell'organizzazione dell'evento del 24 novembre”.

**L'incontro seguirà l'assemblea annuale dei Giovani imprenditori cooperativi dell'Emilia Romagna, come mai la scelta di farlo a Faenza?**

“Pensiamo che fare la nostra assemblea annuale in posti diversi, e non sempre a Bologna dove c'è la nostra base operativa, possa essere una bella occasione per promuovere il movimento cooperativo nei vari territori. Quest'anno è capitata l'occasione di organizzarla con i giovani di Confcooperative Ravenna, l'anno prossimo vedremo”.

**Più in generale, qual è il ruolo dei Giovani imprenditori cooperativi di Confcooperative Emilia Romagna?**

“Sin dalla costituzione ci siamo dati come obiettivo quello di promuovere la nascita di coordinamenti di giovani operatori in tutte le province dell'Emilia Romagna e incentivare lo scambio di buone pratiche tra territori. Oggi, di fatto, si sono costituiti gruppi attivi in tutte le province (anche a Ferrara stanno per terminare i lavori di costituzione, tutte le altre province hanno gruppi formalmente costituiti) che collaborano, in modo più o meno intenso, per le attività istituzionali delle singole Unioni provinciali”.

**Chi partecipa al coordinamento?**

“Siamo in nove, uno per ogni Unione terri-



**Il consiglio** dei Giovani imprenditori cooperativi dell'Emilia Romagna. Daniele Steccanella è il settimo da sinistra, accanto al direttore di Confcooperative ER Pierlorenzo Rossi e al presidente di Confcooperative ER Francesco Milza

toriale o ex-provincia. Sono i territori a indicare liberamente un proprio consigliere che, come unica caratteristica, deve avere meno di 40 anni. Infine, in modo analogo al coordinamento nazionale, il gruppo regionale ha espresso due portavoce, uno maschile e uno femminile. Siamo soddisfatti del lavoro che stiamo portando avanti e la partecipazione ai nostri consigli è molto elevata e, quasi sempre, supera gli altri organismi istituzio-

nali di Confcooperative”.

**A questo proposito, cosa è cambiato nel rapporto tra i giovani e i “senior” di Confcooperative?**

“A livello di Emilia Romagna abbiamo partecipato a diverse iniziative e promosso la nascita dei CoopUp a livello territoriale nonché la partecipazione dei giovani negli organi territoriali e regionali. Recentemente abbiamo anche ottenuto che la nostra portavoce

Arianna Guarnieri (Piacenza) sia invitata stabilmente al consiglio regionale di Confcooperative. Abbiamo inoltre consolidato il nostro rapporto con la Commissione regionale dirigenti cooperatrici con la quale, su loro iniziativa, abbiamo recentemente condiviso un percorso formativo. In generale rispetto al passato vediamo maggiore attenzione al contributo di idee e rinnovamento che i giovani possono portare all'interno dell'associazione e nelle singole cooperative, anche se ancora tanto lavoro rimane da fare.

**Cosa vi aspettate dall'evento di Faenza?**

“Ci aspettiamo di creare un momento di incontro dedicato alla promozione, tra i giovani, del modello di lavoro cooperativo e collaborativo. L'Emilia Romagna è una regione fertile e accogliente dal punto di vista economico, un territorio favorevole alla nascita di nuove imprese. Purtroppo ci sono ancora tanti ostacoli di carattere burocratico, formativo ma anche culturale che devono essere superati. Uno su tutti riguarda il mondo delle start-up che, ancora oggi, sono incentrate su un modello capitalistico di massimizzazione del profitto: ecco, noi vogliamo promuovere una visione diversa che metta al centro la comunità, i giovani e il territorio”.

**Mabel Altini**

## FEDERCULTURA

## Si è chiusa l'edizione 2017 di Cultura Impresa festival



**Due momenti** del festival promosso da Federcultura Confcooperative e la cooperativa di Cultura Popolare (Faenza). Quest'anno l'evento è stato itinerante con tappe a Pistoia e Torino. L'evento conclusivo si è svolto, come da tradizione, a Faenza

**sol  
co**

Via Oriani, 8/10  
48121 Ravenna  
Tel. 0544 37080  
Fax 0544 215935  
[www.solcoravenna.it](http://www.solcoravenna.it)  
[solco@solcoravenna.it](mailto:solco@solcoravenna.it)

La rete consortile Sol.Co persegue l'interesse generale della comunità, promuovendo l'integrazione sociale e offrendo servizi socio-sanitari, assistenziali, educativi e opportunità di inserimento lavorativo per persone svantaggiate.



COFRA

# A Le Cicogne ci si prepara per il Natale

## Soddisfazione dopo la riapertura per il rinnovamento locali: aumentati clienti e vendite

A poco più di un mese dalla riapertura dopo il rinnovamento dei locali, il supermercato Cofra Conad Le Cicogne si prepara ad uno dei periodi più intensi dell'anno, il Natale, forte degli ottimi riscontri avuti da soci e clienti per le migliorie strutturali apportate.

“Siamo davvero soddisfatti per i risultati raggiunti con questo ammodernamento. Non sono mancati i complimenti da parte dei nostri soci e clienti sul nuovo aspetto del supermercato - sottolinea la caponegozista Donatella Maglioni -. Gli apprezzamenti sono andati soprattutto alla nuova macelleria (con macellaio presente al banco), al reparto dedicato ai prodotti vegani e vegetariani e al banco della gastronomia calda. Tutti servizi che la nuova disposizione ci ha permesso di offrire alla clientela e che ampliano di molto la proposta e la qualità dei nostri prodotti”. Oltre ai reparti citati nel supermercato sono adesso presenti una nuova teca per il pane dove è possibile servirsi in autonomia, nuove e più grandi vasche per

.....  
**Dal 26 novembre ci sarà ampia scelta di ceste, strenne e idee regalo dedicate al Natale, anche da personalizzare**  
 .....

carne e salumi, uno scaffale dedicato alla preparazione degli hamburger e nuove casse speedy dedicate a chi ha pochi prodotti nel carrello e non ha tempo per fare la fila: “Siamo diventati più grandi - continua Maglioni -. La nostra offerta è più ampia, ben visibile e variegata e questo ha portato un notevole aumento delle vendite e di nuovi clienti che hanno iniziato a frequentare il centro”.

Per quanto riguarda il Natale, dal 26 novembre presso il supermercato Cofra Conad Le Cicogne sarà già possibile trovare tutto il necessario per i preparativi del-

le feste di fine anno: “Stiamo lavorando alla predisposizione del reparto ceste e strenne natalizie e, ovviamente, anche all'assortimento di prodotti alimentari e non food inerenti il tema - spiega la responsabile Debora Fabbri -. Quest'anno avremo una proposta davvero variegata di ceste e pacchi di Natale già pronti con prodotti di qualità o da personalizzare (dietro prenotazione) secondo i gusti del cliente, e anche tante idee regalo da acquistare nei reparti profumeria e extra alimentare. Sempre nell'ambito delle idee regalo sarà possibile acquistare anche dei buoni Cofra (che vanno da un importo minimo di 10 euro



La caponegozista Donatella Maglioni (a sinistra) e Debora Fabbri del supermercato Cofra Conad Le Cicogne

in su) spendibili in tutti i supermercati Cofra Conad, nei Bricofefer, nel PetStore de Le Cicogne e nel Bar ConSapore di via Renaccio a Faenza. Un regalo davvero utile da mettere sotto l'albero!”. (i.f.)

Spazio a cura di ASSICOFRA

## AutoService Box Assimoco: protetto sempre, dentro e fuori dalla tua auto

Assimoco ha arricchito l'offerta auto con AutoService Box Assimoco: la nuova polizza si caratterizza per la proposta di servizi evoluti in grado di dare supporto in ogni circostanza, grazie all'installazione sull'autovettura del dispositivo Slim Box di Viasat. AutoService Box, prima di ogni altra cosa, è uno strumento di protezione contro gli imprevisti che possono avvenire giornalmente alla guida del proprio autoveicolo.

### Quali sono i vantaggi?

L'assicurato ha la garanzia di essere sempre assistito tempestivamente e di usufruire delle tecnologie più avanzate per monitorare l'utilizzo della propria vettura. Esiste, inoltre, la possibilità di individuare l'esatta posizione del veicolo in ogni momento sia da parte del cliente che da eventuali soccorritori; in caso di incidente grave, per esempio, viene disposto automaticamente l'invio di soccorsi sul luogo esatto del sinistro anche se il conducente non è



in grado di contattarli autonomamente. I soccorsi possono però essere richiesti dall'assicurato non solo in caso di problemi all'interno o nei pressi del veicolo, ma anche per assistenza personale di natura diversa da quella legata all'ambito automobilistico. Caratteristica, questa, di vera differenziazione dalle altre polizze auto sul mercato.

### Servizi a portata di smartphone

Grazie all'uso dell'app Service Box, sviluppata in collaborazione con Viasat e disponibile su App Store, Play Store e Windows Store, la centrale operativa può individuare il luogo dal quale proviene la richiesta di soccorso e inviare aiuti tempestivi. Infine, il dispositivo, registra le dinamiche di un eventuale sinistro contribuendo a comprenderne lo svolgimento e liquidarlo nel modo più corretto e veloce possibile. Con la Slim Box installata nel veicolo e con l'app sul proprio smartphone, inoltre, l'assicurato potrà agevolmente:

- controllare che il veicolo, dato in uso ad altri, non superi i limiti di velocità;
- verificare che il veicolo non venga portato al di fuori di un'area delimitata dall'utente;
- avere sempre a disposizione i numeri di emergenza tra cui Assimoco Assistance, forze dell'ordine, vigili del fuoco, blocco carta di credito e bancomat, uno personalizzabile a scelta dall'utente ed altri ancora;

- disporre di un calendario delle principali scadenze legate all'auto (scadenza polizza, bollo, patente, revisione e anche eventi a scadenza personalizzabile);
- consultare le statistiche sull'uso del veicolo;
- ricevere un alert quando si supera un determinato numero di ore consecutive alla guida.

Gli assicurati con AutoService Box Assimoco utilizzeranno officine e carrozzerie convenzionate Assimoco per usufruire del risarcimento diretto in forma specifica.

**Messaggio pubblicitario con finalità promozionale. Prima della sottoscrizione leggere attentamente il Fascicolo Informativo disponibile nel sito [www.assimoco.it](http://www.assimoco.it) o presso Assicofra Assicurazioni**

**Per info Assicofra Assicurazioni via A.Volta, 11 Faenza 0546 621641 / [info@assicofra.it](mailto:info@assicofra.it)**



COFRA

Tra il dire e il fare.

**Faenza (RA) via Volta, 11**  
 Tel. 0546 620655  
 lunedì-sabato:  
 8-13/15-19.30  
 domenica chiuso

**Faenza (RA) via Bisaura, 1/3**  
**Centro Comm.le "Le Maioliche"**  
 Tel. 0546 646867  
 lunedì-sabato no stop: 9-20  
 domenica no stop: 10-20.30

**Sconti e vantaggi con Premium Card:**  
 richiedila presso il punto vendita di fiducia

**CONSUMO**

# Nuova vita per il supermercato 3C

**Inaugurata ufficialmente lo scorso 19 ottobre la ristrutturazione del punto vendita di via Frattina a Conselice. Avviate una serie di promozioni sui prodotti a marchio Cesac**

Quello di ottobre è stato un mese molto importante per Conselice, in particolare per quanto riguarda le due cooperative di via Frattina, che hanno dato vita a una vera e propria unione di forze e intenti: il supermercato a marchio Conad City, ubicato anch'esso in via Frattina, ha vissuto in data 19 ottobre l'inaugurazione dei nuovi reparti legati a carne e gastronomia, molto importanti per la riqualificazione di un negozio che continua a essere un punto di riferimento per il paese ma che ormai, con trent'anni di età alle spalle e dieci dall'ultimo ampliamento, necessitava di un'innovazione.

L'unione è stata resa possibile anche dalla collaborazione con il Conad stesso, marchio con il quale 3C lavora da anni e dal quale ha adottato le linee guida utili all'impostazione del negozio. Questa tripla collaborazione, come detto, giova anche alla cooperativa agricola Cesac, che guadagna così la possibilità di promuovere a chilometro zero tutti i propri prodotti sui quali sono oggi applicate alcune promozioni per valorizzarne diffusione e consumo. In particolare, Cesac eccelle nel comparto orticolo, con la produzione della Cipolla di Medicina, la Patata di Bologna Dop e i vini, soprattutto quelli della nuova linea Caput Silicis. "Siamo contenti di essere riusciti a mandare in porto un progetto al quale avevamo iniziato a pensare a febbraio - commenta Stefano Andraghetti, presidente di Cesac e 3C -. Da quel momento, si sono susseguite diverse analisi dei consumi per comprendere appieno i cambiamenti nelle esigenze della popolazione e la direzione verso la quale era necessario orientarci. Oltre all'inserimento dei due nuovi reparti, abbiamo colto l'occasione per intervenire anche dal punto di vista impiantistico per innovare e ammodernare il nostro negozio, anche in ottica di un consistente risparmio energetico".

La capo negozio Lidia Lolli ha espresso grande soddisfazione per la riuscita della riqualificazione del negozio e per la giornata del 19 ottobre alla quale ha partecipato un nutrito numero di persone.

**Quanto è importante per il negozio questa riqualificazione?**

"Molto, la riqualificazione ultimata è solo l'ultimo tassello di un rinnovamento che la cooperativa 3C ha deciso di darsi, anche

.....  
**La riqualificazione è stata ideata analizzando il cambiamento dei consumi e in relazione alla fascia di età**  
 .....

con l'inserimento nel consiglio di amministrazione di alcuni componenti giovani, coordinati sempre da Stefano Andraghetti. Il loro arrivo ci ha permesso di riuscire a interfacciarci con persone attente e capaci di tener conto delle esigenze delle nuove generazioni, cosa a cui noi 'anziani', forse, non siamo abituati. L'inserimento dei nuovi reparti di gastronomia calda e carni può costituire per il supermercato un importante valore aggiunto proprio in direzione delle nuove esigenze dei consumatori".

**Come è cambiato il supermercato?**

"Abbiamo incrementato le potenzialità di scelta dei nostri clienti, che hanno così a disposizione una vasta gamma di prodotti che possono incontrare le loro esigenze. Per attuare questa riqualificazione, sono stati necessari studi sull'andamento e sul cambiamento dei consumi negli ultimi anni, come detto anche in relazione alla fascia di età: abbiamo a disposizione anche prodotti per celiaci e vegani, oltre a fornire una risposta alla spesa veloce dei più giovani. Il nostro personale, però, è lo stesso di sempre: siamo attenti al cliente e il nostro obiettivo è quello di mantenere le peculiarità che sono un punto di forza del negozio, come la cordialità, la cortesia e lo stretto rapporto con la clientela".

**Siete soddisfatti dell'inaugurazione?**

"Decisamente. La clientela era entusiasta e sono state numerose le persone che vi hanno partecipato, regalandoci una grande soddisfazione. I giorni che hanno preceduto l'inaugurazione sono stati impegnativi, perché abbiamo lavorato in tempi piuttosto stretti per sistemare i nuovi reparti con il minimo disturbo per i clienti e provvedere alla sostituzione di alcuni macchinari, come ad esempio i frigoriferi, ora più funzionali ai nuovi reparti e dal consumo energetico minore. Tutto questo è stato fatto senza effettuare chiusure straordinarie del negozio, eccezione fatta per domenica 15".

**Andrea Voria**



Tre immagini dell'inaugurazione del 18 ottobre. In alto il presidente Andraghetti (al centro) con il sindaco di Conselice Paola Pula e il parroco don Massimo Pelliconi. Subito sotto il nuovo reparto gastronomia e una foto di gruppo del personale di 3C e Cesac




**AGRICOLTURA  
 FERRAMENTA  
 HOBBISTICA  
 EDILIZIA  
 GIARDINAGGIO**

**OFFERTE NOVEMBRE 2017** (validità salvo esaurimento scorte, errori e/o omissioni)

• TAGLIASIEPI ELETTRICO PAPILLON DA 600W TAGLIO DA 61 CM	€ 49,00
• ASPIRAFOGLIE E SOFFIATORE ALKO DA 2400W "HURRICANE"	€ 89,00
• KIT PULIZIA CAMINI CON 6 ASTE DA MT. 1,40 E SCOVOLO IN ACCIAIO	€ 19,90
• DETERGENTE ELIMINA MUFFA MURALE DA 1LT. CON POMPETTA MAURER PLUS	€ 6,90
• PROIETTORE A LED PORTATILE CON BATTERIA RICARICABILE DA 10W	€ 33,00
• LAMPADINE A LED PER LA CASA E L'UFFICIO A PARTIRE DA	€ 2,90

CESAC • Centro Economico Servizi Agricoli e Cantina • via Frattina 11 • CONSELICE  
 Tel. 0545 88441 - 85247 • Fax 0545 85310 • www.cesacsca.it • cesac@cesacsca.it  
 ORARI APERTURA • Lunedì-Venerdì: 8-12.30 • 14.30-18 • Sabato: 8-12 • Giovedì pom.: CHIUSO

**SOLO  
 PER IL MESE  
 DI NOVEMBRE**

**MANGIME PER CAVALLI  
 "CAVALLI ORO" x 25 Kg  
 Pellet + Fiocchi  
 €/Kg 0,31 + Iva**

**al posto di 0,36 €/Kg + iva**

CONFEZIONE DA 25 KG



**OFFERTA  
 MANGIME**



Cesac Soc. Coop. Agricola  
 Via Frattina 11 • 48017 Conselice (RA)  
 Tel. 0545 85247 • 0545 85310  
 cesac@cesacsca.it • www.cesacsca.it

## SERVIZI

# Evoluzioni Web, dal 2008 digital marketing e comunicazione integrata a servizio dei clienti

Con Federica Lotti, responsabile area web marketing, i principali errori da evitare nella scelta di un'agenzia

Evoluzioni Web è una cooperativa, specializzata nel digital marketing, che realizza progetti di comunicazione integrata e mirata allo sviluppo del business dei propri clienti.

Nata nel 2008, questa realtà, che da qualche mese ha inaugurato la nuova sede operativa a Lugo, ha accumulato un'importante esperienza che può mettere al servizio di chi deve scegliere una strategia di web marketing, all'interno di un mondo sempre più digitale e hi-tech.

In particolare insieme a Federica Lotti, responsabile area web marketing di Evoluzioni Web, vediamo i cinque errori da evitare nella scelta di una web agency e dunque nella definizione di una strategia per essere presenti sul web.

## Primo: non informarsi abbastanza sul conto delle web agency

“Uno degli errori più comuni - esordisce Federica Lotti - è sicuramente non informarsi abbastanza sul conto della web agency scelta non valutando dunque la reputazione (soprattutto) online dell'agenzia. Trattandosi di una agenzia web, è importante infatti analizzare i *case studies* o le referenze di altri clienti che si trovano online”.

## Secondo: prendere in considerazione solamente le agenzie più grandi

Un altro errore che commettono le realtà alla ricerca di una web agency è prendere in considerazione esclusivamente le realtà più grandi e strutturate. “Di per sé questo non è sbagliato - continua Federica Lotti - ma bisogna ricordare che spesso le agenzie di dimensioni più piccole possono seguire i clienti con maggiore attenzione”.

## Terzo: cercare il risparmio a tutti i costi

Un altro criterio di valutazione importante è il budget a disposizione, ma attenzione “non farsi influenzare solo dal prezzo - spiega Federica -. È fondamentale invece analizzare le singole voci che compongono il budget e vanno dunque a definire la strategia complessiva”.

## Quarto: non conoscere la strategia

Una volta che ci si è affidati a una web agency molto spesso ci si fida alla cieca, senza farsi spiegare, nel dettaglio, quale strategia è stata scelta. “Questa non è mai una buona soluzione perché la strategia che si va a definire è fondamentale per il successo aziendale - prosegue Federica - e una buona agenzia di web marketing deve sempre guidare il cliente nella scelta delle



soluzioni strategiche più idonee e coerenti con i propri obiettivi”.

## Quinto: non definire obiettivi chiari

L'ultimo, ma non meno importante, errore che commettono spesso aziende e realtà che si rivolgono a un'agenzia è non avere chiari gli obiettivi da raggiungere tramite l'attività di digital marketing. “Se

non si pone un obiettivo, non si sa dove si sta andando ed è per questo che una web agency seria - conclude la responsabile area web marketing di Evoluzioni Web - deve definire gli obiettivi insieme al cliente, scegliendo traguardi che siano 'smart', ovvero: specifici, misurabili, avvicinabili, realistici e temporizzabili”.

Samuele Bondi

## SINERGIE

## La Bassa Romagna verso un patto strategico per lo sviluppo

Si sono svolti negli ultimi giorni di ottobre tre incontri finalizzati a definire il patto strategico che l'Unione dei Comuni della Bassa Romagna ha in cantiere per accrescere lo sviluppo economico e sociale del territorio. L'Unione ha incontrato, nell'ordine, il tavolo delle imprese (lunedì 23 ottobre), le organizzazioni sindacali (martedì 24 ottobre) e gli ordini professionali (venerdì 27 ottobre).

La strada scelta è quella del confronto sui tanti temi di interesse toccati dal patto: semplificazione urbanistica, bilancio, sicurezza e sostenibilità ambientale. “In quest'ultimo anno abbiamo lavorato molto sul tema della governance interna, avviando un percorso partecipato insieme alla società Poleis - ha spiegato Luca Piovaccari, Presidente dell'Unione -. Per il futuro voglia-

mo rafforzare il legame con i cittadini e il mondo della rappresentanza attraverso la costruzione di un patto



per lo sviluppo che ci consenta di condividere strategie e obiettivi per il prossimo futuro dei nostri territori”.

“Credo che dopo il fallimento del referendum costituzionale occorra avere il coraggio di continuare a parlare di riordino del governo territoriale, perché si tratta di un tema non più rinviabile che ha a che fare con la capacità degli enti locali di garantire risposte ai propri cittadini. Il nostro livello di maturazione ci consente di guardare al futuro con la consapevolezza che dobbiamo crescere ancora - conclude Piovaccari - ma che possiamo farlo mettendo a frutto il duro lavoro svolto in questi anni che ci ha portati a gestire in Unione ben 29 servizi. La Regione ha scelto di lavorare con un percorso di autoriforma dal basso in cui le Unioni possono e devono essere protagoniste”. (m.g.)



## Spendi troppo per le tue bollette?

Prova il nostro gruppo d'acquisto cooperativo per avere energia elettrica e gas naturali con prezzi scontati rispetto al libero mercato



**RAVENNA** via Cassino, 79/c 0544 402241 info@cooperutenti.it  
**FAENZA** via Castellani, 25 342 6452315 info@cooperutenti.it

www.cooperutenti.it

**AGROALIMENTARE**

# Rendimento stabile e soddisfacente per l'impianto di Bagnacavallo Energia

**Il presidente della cooperativa Mauro Ricci: "Nell'ultima campagna abbiamo ritirato circa 360 ettari di mais ceroso e, nonostante la forte siccità, devo dire che il prodotto raccolto è stato di buona qualità"**

L'impianto a biogas di Bagnacavallo Energia, che ha sede nella frazione di Villa Prati ed è alimentato dalla fermentazione del mais ceroso, continua a garantire risultati soddisfacenti per i soci che hanno scelto di aderire al progetto quasi una decina di anni fa: "Il conto economico ci permette di remunerare piuttosto bene le aziende agricole e spesso le richieste di conferimento superano le necessità dell'impianto - sottolinea Mauro Ricci, presidente di Bagnacavallo Energia -. Fortunatamente le scelte fatte in passato ci danno tranquillità e soddisfazione anche perché, a differenza di altri impianti, non abbiamo mai registrato problemi di tecnologia e la manutenzione necessaria è ridotta al minimo: un fattore importante per tenere sotto controllo i costi gestionali". La produttività dell'impianto di Villa Prati è di 1 Megawatt e anche il rendimento dell'ultimo anno ha confermato le prestazioni registrate sin dall'avviamento: "Lavoriamo al 99% del potenziale, un risultato più che buono - spiega Ricci -. Nell'ultima campagna abbiamo ritirato circa 360 ettari di mais ceroso e, nonostante la forte siccità, devo dire che il prodotto raccolto è stato di buona qualità e, anche sul fronte quantità, non abbiamo avuto particolari problemi. Questo significa che le scelte agronomiche effettuate dalle aziende agricole sono state premianti e anche chi non ha po-

tuto irrigare è riuscito a ottenere una buona produzione". Il motore endotermico della centrale a biogas è acceso 24 ore su 24 e produce energia elettrica che, come previsto dalla legge, viene in minima parte trattenuta per l'autosufficienza energetica dell'impianto (circa un 5%) mentre la restante viene immessa nella rete Gse (Gestore servizi energetici). "Ogni giorno nell'impianto avviene il percorso di fermentazione che mantiene l'alimentazione per il funzionamento del motore - mette in luce il presidente di Bagnacavallo Energia -. Il prodotto residuo, il cosiddetto digestato, viene distribuito alle aziende agricole in modo completamente gratuito. Si tratta di un ammendante molto utile per la concimazione di campi dedicati a qualsiasi coltura, specialmente estensiva, ed è molto richiesto dai soci". Il mais ceroso raccolto proviene dai soci delle tre cooperative associate a Bagnacavallo Energia e da altri 12 soci che partecipano alla cooperativa direttamente, con la propria azienda agricola: "Dopo la fusione per incorporazione di Comacer in Agrisol, la base sociale è stata aggiornata e oggi Agrisol detiene la quota di maggioranza di Bagnacavallo Energia - prosegue Mauro Ricci -. Il secondo socio, come quote di partecipazione, è la cooperativa Propar di Ravenna che oggi si occupa anche del servizio di

trasporto e raccolta del mais ceroso nonché della distribuzione del digestato che prima avveniva tramite Comacer. Accanto a queste, nella base di Bagnacavallo Energia, c'è anche la cooperativa Csa di Bagnacavallo. Complessivamente, in modo diretto e indiretto, rappresentiamo circa 4mila soci di base". A breve, anche in vista degli av-

vicendamenti societari, è in programma il rinnovo cariche della cooperativa: "Sarà costituito il nuovo consiglio di amministrazione tenendo conto dei cambiamenti avvenuti e, in particolare, della presenza importante di Agrisol e Propar - conclude Mauro Ricci -. Inoltre va registrata l'uscita dalla compagine della cooperativa Cesac di Conselice che,

anche in seguito a un importante ampliamento della propria base sociale, si è concentrata su altre produzioni cerealicole e orticole. Al presidente di Cesac Stefano Andraghetti va il mio ringraziamento e quello dell'intero cda di Bagnacavallo Energia per la proficua collaborazione di questi anni".

**Mabel Altini**



Due immagini panoramiche dell'impianto a biogas della cooperativa Bagnacavallo Energia. La struttura si trova nella campagna della frazione di Villa Prati

**"Le scelte fatte in passato ci danno tranquillità e soddisfazione anche perché, a differenza di altri impianti, non abbiamo mai registrato problemi di tecnologia e la manutenzione è minima"**

<p><b>LE OFFERTE DEL MESE</b></p> <ul style="list-style-type: none"> <li>DAL 02 NOVEMBRE AL 12 NOVEMBRE OFFERTA CONAD BIS - COMPRI 2 PAGHI 1</li> <li>DAL 09 NOVEMBRE AL 15 NOVEMBRE OFFERTA CONAD TAGLIO PREZZO</li> <li>DAL 09 NOVEMBRE AL 19 NOVEMBRE INIZIATIVA PROMOZIONALE CON ULTERIORE OFFERTA 2X1 SU TANTI PRODOTTI</li> <li>DAL 11 NOVEMBRE AL 12 NOVEMBRE WEEKEND CONVENIENZA CONAD</li> <li>DAL 16 NOVEMBRE AL 25 NOVEMBRE OFFERTA SOTTOCOSTO CONAD</li> <li>DAL 23 NOVEMBRE AL 29 NOVEMBRE OFFERTA CONAD TAGLIO PREZZO</li> </ul> <p><b>Bassi e Fissi</b> SU CIÒ CHE CONTA CI PUOI SEMPRE CONTARE centinaia di prodotti di marca ad un prezzo conveniente sempre QUALITÀ A PREZZI BASSI, TUTTI I GIORNI.</p>	<p><b>CONAD SUPERSTORE BAGNACAVALLO</b></p> <p>APERTO TUTTI I GIORNI FERIALE DALLE 7,30 ALLE 20,30 APERTO DOMENICA DALLE 8,00 ALLE 13,00</p> 	<p><b>COBAR CONAD BAGNACAVALLO</b></p> <p>APERTO TUTTI I GIORNI FERIALE DALLE 7,00 ALLE 20,00 APERTO DOMENICA DALLE 8,30 ALLE 13,00</p> <p><b>ICONA DI ELEGANZA.</b></p> <p>Dal 30 ottobre 2017 al 11 febbraio 2018 IMPERDIBILE COLLEZIONE BORBONESE</p>
<p><b>COBAR CONAD BAGNACAVALLO</b> C. Comm.le LA PIEVE Via Fossa, 3 • Tel. 0545 63474</p>	<p><b>CONAD SUPERSTORE BAGNACAVALLO</b> c/o LA FONTE DI TIBERIO Via Albergone 32 • Tel. 0545 60240</p>	

## EDILIZIA

# Come uscire dalla crisi: i progetti di Snoopy Casa

La cooperativa di abitazione ravennate è in continuo sviluppo, con un occhio di riguardo alla dimensione sociale

A dieci anni dall'inizio della crisi del settore edilizio, le conseguenze di lungo termine si fanno ancora sentire. In un contesto così delicato Snoopy Casa, cooperativa di abitazione con esperienza quarantennale, grazie ad una accorta gestione da parte degli amministratori, aspira comunque a realizzare nuovi progetti e iniziative rivolte prevalentemente ai soggetti più deboli.

Tra i tanti i progetti della realtà ravennate spicca la realizzazione, a Faenza, di tredici unità residenziali da destinare alla proprietà, anche con il patto di futura vendita. L'intervento, in

programma a partire dalla prossima primavera, ha come obiettivo la creazione di alloggi di dimensioni più ampie rispetto al passato e con una qualità eccellente per quanto riguarda il profilo impiantistico, la classe energetica e le finiture. In questo progetto Snoopy Casa cercherà inoltre di intensificare il rapporto tra socio e cooperativa, basandosi



su un contatto diretto, dalle prime fasi del cantiere fino alla prenotazione dell'alloggio, riuscendo così ad assegnare una casa realmente a "misura di socio".

Ancora oggi "la principale difficoltà con cui ci si trova a combattere - spiega il presidente di Snoopy Casa Giovanni Dallara (nel tondo) - è reperire aree a basso costo e riuscire ad accedere ai finanziamenti, indi-

spensabili per l'avvio dei nuovi cantieri. Gli istituti di credito infatti, molto spesso, non sono intenzionati a finanziare nuove iniziative, nemmeno di carattere sociale. Tutto questo è stato causato da una politica urbanistica errata che, fino al 2007, ha considerato l'emergenza abitativa un problema ormai superato e ha avvallato piani urbanistici con una maggiore potenzialità edificatoria mentre le banche concedevano finanziamenti a dismisura".

La situazione emersa con la crisi è in realtà molto diversa da quella attesa e la mancata reperibili-

tà di aree a basso costo, da parte delle amministrazioni, non ha permesso di dare una risposta al riemergere della problematica legata all'emergenza abitativa. Si auspica però che il settore possa avviarsi verso una graduale ripresa e che già il 2018 possa rappresentare l'anno della svolta, con l'approvazione, da parte della Regione Emilia-Romagna, della modifica alla Legge regionale 20/2000, che introduce il concetto di riduzione del consumo del suolo, e che si spera venga supportata anche da incentivi e finanziamenti.

Samuele Bondi

## SOLCO

## Tante iniziative per le cooperative del consorzio ravennate

Sono stati tanti gli eventi e le iniziative che hanno caratterizzato le ultime settimane delle cooperative aderenti al consorzio Solco di Ravenna.

La cooperativa La Pieve ha visto la partecipazione di oltre 200 persone alla "Festa dell'uva e dei frutti della terra" (prima foto in alto a sinistra) e adesso si prepara all'organizzazione di un ciclo di seminari sui temi della disabilità e della salute. Il primo appuntamento è fissato per il 2 dicembre dalle 8,30 alla Sala Muratori di via Baccarini a Ravenna con il tema "Benessere: a ciascuno il suo. Esperienze e prospettive". Il 2 ottobre scorso, in occasione della Giornata nazionale dei nonni la Casa residenza anziani e Centro diurno Galla Placidia di Ravenna ha organizzato un pomeriggio di festa con "I volontari del buonumore", un momento di divertimento e commozone per tutti gli ospiti della struttura (foto in alto a destra).

Da Ravenna ci spostiamo a Piangipane con la tradizionale festa "Salutiamo l'estate a bordo di una mongolfiera" al Centro diurno Ghinassi, animata quest'anno dal coro "A voi cantè neca mé di Piangipane" (foto in basso a sinistra).

Infine sta andando avanti il progetto Housing First dedicato all'emergenza abitativa: sono stati tanti i momenti di condivisione e integrazione con la cittadinanza organizzati dai responsabili, come l'iniziativa "Ceniamo il mondo" realizzata insieme a Citt@Attiva ai giardini Speyer durante l'estate (foto in basso a destra). (I.r.)



# FAENZA INFISSI

*Distinguersi per non estinguersi*

**PORTE - FINESTRE - SCURI  
INFERRIATE**

**Sede e Showroom**  
Via Degli Olmi, 1/A  
48018 FAENZA (Ra)  
tel. 0546 46172

**Showroom**  
Via S. Cavina, 33  
48100 RAVENNA (Ra)  
tel. 0544 463043

## Sintesi del Bilancio sociale 2016

### Lettera ai portatori di interesse (stakeholder)

Nel corso dell'anno 2016 la Cooperativa CEFF ha fatto uno sforzo molto grande per adeguare la propria struttura e organizzazione ai cambiamenti e far fronte alle difficoltà del tempo presente, preparandosi a celebrare nel 2017 i 40 anni dalla fondazione con lo sguardo rivolto al futuro.

Come Soci, assieme, ci siamo impegnati per qualificare CEFF sempre più come impresa per l'inclusione lavorativa e sociale; questo impegno si è tradotto in investimenti per attrezzature e ristrutturazione della sede, nella fusione tra le Cooperative del Sistema CEFF, nella integrazione dei due reparti di assemblaggio.

Alla fusione è stato affiancato un processo di riorganizzazione; questo ha permesso alla Cooperativa di potenziare la struttura organizzativa e valorizzare il potenziale del proprio personale al fine di perseguire, con maggiore efficienza, la mission sociale: offrire alle persone con disabilità e/o condizioni di fragilità e svantaggio percorsi di assistenza e riabilitativi, servizi di sostegno all'autonomia e di formazione, da realizzarsi anche in situazioni produttive reali, finalizzati all'inserimento lavorativo, inizialmente supportato e poi autonomo.

L'anno 2016 rappresenta quindi un passaggio importante: una transizione che, valorizzando l'esperienza del passato, prepara gli strumenti per affrontare le sfide del futuro.

Anche per quanto riguarda la rendicontazione sociale abbiamo cambiato passo; con la presentazione di questa quarta edizione del Bilancio Sociale passiamo da una cadenza triennale a una annuale: non solo per rispondere a obblighi normativi, ma per affiancare al bilancio di esercizio uno strumento di rendicontazione che permetta una valutazione pluridimensionale del valore creato dalla Cooperativa.

Con questo Bilancio Sociale ci proponiamo di rispondere alle esigenze informative e conoscitive di tutti i nostri molti e diversi portatori di interesse, in termini molto più ampi degli aspetti riconducibili alla sola, pur importante, dimensione economica.

Abbiamo negli ultimi mesi messo molto impegno a comunicare alla comunità lo sforzo di cambiamento e innovazione che è stato messo in campo. Con questa edizione del bilancio sociale intendiamo dare contenuti informativi e di merito della nostra realtà e della attività, per essere valutati e aiutati a perseguire obiettivi ambiziosi: generare insieme valore economico e valore sociale; formare al lavoro e creare occupazione, per contribuire a sviluppare autonomia, cittadinanza, partecipazione. Per questo è per noi importante sviluppare sul territorio, con il contributo di tutti i nostri portatori di interesse, reti di relazioni e collaborazioni nelle istituzioni, nelle imprese e nel terzo settore, che sostengano la pratica dell'inclusione delle persone con disabilità e svantaggio.

Da questo documento emergono elementi su cui riflettere per il futuro; la Cooperativa farà tesoro di questi, come delle indicazioni che i portatori di interesse ci daranno, per essere sempre di più legittimata e riconosciuta dagli interlocutori interni ed esterni, soprattutto attraverso gli esiti e i risultati delle attività svolte, che saranno presentati e rendicontati in modo rigoroso di anno in anno.

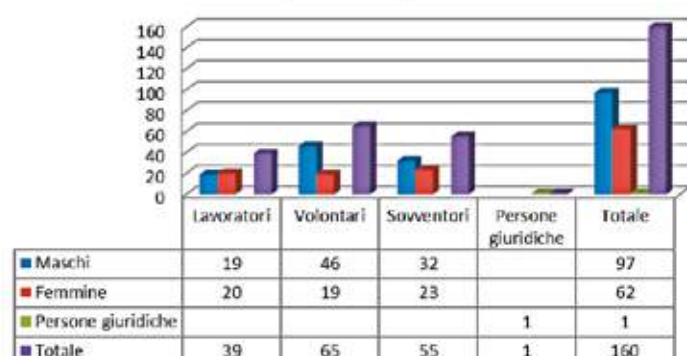
Auspiciando, infine, che lo sforzo compiuto per la realizzazione del Bilancio Sociale 2016 possa essere compreso e apprezzato, consapevoli che questo strumento di rendicontazione sociale dovrà essere migliorato nelle prossime edizioni, auguriamo buona lettura.

### La carta d'identità di CEFF

Denominazione	Cooperativa Educativa Famiglie Faentine - Francesco Bandini
Acronimo	CEFF società cooperativa sociale
Indirizzo sede legale	Via Risorgimento, 4 48018 FAENZA - RA
Forma giuridica e modello di riferimento	Società Cooperativa con modello S.p.A.
Eventuali trasformazioni avvenute nel tempo	Fusione per incorporazione di CEFF Servizi il 01 settembre 2016
Tipologia	Coop. Mista (A + B)
Data di costituzione	16/05/1977
Codice Fiscale	00427140397
Partita IVA	00427140397
N° iscrizione Albo Nazionale società cooperative	A134411
N° iscrizione Albo Regionale cooperative sociali	9 del 25 maggio 2005
Tel	0546-622677
Fax	0546-620412
Sito internet	<a href="http://www.ceff.it">www.ceff.it</a>
Email	<a href="mailto:ceff@ceff.it">ceff@ceff.it</a>
PEC	<a href="mailto:ceff@evopec.it">ceff@evopec.it</a>
Adesione a Associazione di Cooperative	CONFCOOPERATIVE CONFEDERAZIONE COOPERATIVE ITALIANE
Adesione a consorzi di cooperative	Consorzio CSR - Rimini Consorzio EVT - Este PD Consorzio Fare Comunità - Bagnacavallo Consorzio Formula Ambiente - Cesena Consorzio SOL.CO - Ravenna
Altre partecipazioni	B.C.C. Ravennate Forlivese & Imolese - Faenza Banca Popolare Etica - Padova Bottega dei servizi Soc. Coop. - Ravenna Cofra s.c. - Faenza Coop.e.r.fidi Soc. Cooperativa - Palermo Ciclat Trasporti Ambiente Soc. Coop. - Ravenna Comitato Centro di Economia Solidale - Faenza Ecoliving Soc. Coop. Sociale - Forlì Fondazione Giovanni dalle Fabbriche - Faenza Partner Società Cooperativa - Ravenna
Codice ATECO	Principale: 25.99.99 Secondari: 88.1 - 17.2 - 38.11 - 49.41 - 63.11.11 - 81.21 - 81.3 - 81.19.09
Sistema Qualità	Certificato n. 24111/02/S rilasciato da RINA conforme alla norma ISO 9001:2008, collegato al certificato n. 24109/00/S intestato a Cooperativa Sociale SOL.CO (capofila del NETWORK) con il seguente campo di applicazione: <i>Progettazione e realizzazione di servizi socio occupazionali diurni per persone con disabilità e di servizi socio occupazionali per la formazione di disabili finalizzata all'inserimento lavorativo</i>

### La base sociale e gli organi di governo

#### Soci per categoria



#### Consiglio di Amministrazione

Nome e cognome	Categoria socio	Nome e cognome	Categoria socio
Pier Domenico Laghi	Presidente (Vol.)	Nerio Tura	Sovventore
Giuseppe Gatti	V. Presidente (Vol.)	Paola Ragazzini	Lavoratore
Aldo Di Napoli	Lavoratore	Silvia Montefiori	Lavoratore
Davide Bandini	Volontario	Tiziano Gurioli	Lavoratore
Enrico Parisini	Sovventore	Valerio Fontana	Lavoratore
Giacomo Vinci	Volontario	Collegio Sindaci Revisori	
Giovanna Zama	Volontario		
Gloria Emiliani	Lavoratore	Nome e cognome	Carica
Letizia Minardi	Lavoratore	Matteo Montini	Presidente
Marina Dalmonte	Lavoratore	Fernando Predoli	Sindaco effettivo
Mario Minelli	Volontario	Gian Carlo Spada	Sindaco effettivo

## La sintesi delle attività svolte nel 2016

La Cooperativa opera in convenzione con i Servizi Sociali Associati o con contributi pubblici per la realizzazione dei servizi Il Sentiero, il Laboratorio Integrato e la sperimentazione di Palazzo Borghesi Living Lab; la parte prevalente dei ricavi deriva da attività produttive e servizi fatturati a clienti privati, pubblici e multiutility. L'attività svolta nel corso del 2016 dalla Cooperativa è descritta di seguito per Aree di attività e con riferimento alle singole Unità Operative.

### Area **PERCORSI DI AUTONOMIA**

Ha le caratteristiche prevalenti di una cooperativa di servizi, propone servizi di tipo osservativo, assistenziale, riabilitativo, educativo, formativo e occupazionale finalizzati al massimo sviluppo possibile delle potenzialità delle persone.

In sintesi le Unità Operative hanno realizzato le seguenti attività:

- 1. Centro Socio Occupazionale Il Sentiero:** attuazione di progetti personalizzati centrati principalmente su attività lavorativo-occupazionali; nel corso del 2016 ha accolto n. 21 giovani e adulti con disabilità con frequenza diurna per 5 giorni alla settimana.
- 2. L'AltraBottega:** ha svolto attività commerciale nell'ambito del commercio equosolidale; con tale attività è stata ampliata l'offerta formativa e occupazionale del CSO Il Sentiero, per la promozione delle competenze operative e relazionali.
- 3. Palazzo Borghesi Living Lab:** ha realizzato un progetto sperimentale rivolto a persone con disabilità desiderose di sperimentarsi in percorsi di autonomia abitativa, lavorativa e di integrazione sociale. Nel corso del 2016 ha accolto adulti con disabilità: n. 8 nei percorsi di residenzialità, n. 10 nei percorsi di integrazione e fruizione delle iniziative di tempo libero del territorio. Inoltre sono stati promossi tirocini di integrazione socio-lavorativa per n. 6 persone adulte con disabilità leggera, ospitati in altrettante aziende del territorio.



### Area **FORMAZIONE E LAVORO**

È organizzata in reparti produttivi, con lavorazioni di tipo prevalentemente meccanico, di assemblaggio e centri di lavoro a controllo numerico, offre inoltre percorsi formativi individualizzati con inserimenti in situazione lavorativa reale.

In sintesi le tre Unità Operative hanno realizzato le seguenti attività:

- 1. Officina sociale:** assemblaggio meccanico conto terzi; l'Officina sociale accoglie al proprio interno un centro socio-occupazionale specializzato nella formazione al lavoro di persone con disabilità che accoglie 15 giovani; nel corso del 2016, oltre ai giovani disabili in formazione, ha visto attivi n. 9 dipendenti, n. 5 persone svantaggiate in tirocinio, n. 5 studenti in stage scolastico.
- 2. Officina CNC:** realizzazione di particolari meccanici a disegno, con tecnologie specializzate, per conto terzi; opera in stretta sinergia con l'Officina Sociale e contribuisce a integrare la risposta formativa e occupazionale. Nel corso del 2016 ha visto operativi n. 9 dipendenti, n. 2 persone svantaggiate in attività di tirocinio e n. 8 studenti in stage scolastico.
- 3. Percorsi lavoro:** progetti individualizzati e temporanei per testare le abilità e le competenze, utilizzando strumenti diversi finalizzati all'inserimento lavorativo, sia all'interno della Cooperativa che nelle aziende del territorio. Nel corso del 2016 sono stati attivati, comprendendo tutte le tipologie di intervento, n. 12 progetti.

### Area **PRODUZIONE E SERVIZI**

Ha le caratteristiche proprie della cooperativa di inserimento lavorativo nella quale si effettuano gli inserimenti lavorativi delle persone con disabilità, svantaggio o fragilità.

In sintesi le quattro Unità Operative hanno realizzato le seguenti attività:

- 1. Stampa digitale:** stampe di diverso formato in bianco e nero e a colori, personalizzate e in diverse tirature, partendo da file digitali con l'utilizzo di attrezzature di qualità; come ogni altra attività si pone all'interno del progetto sociale promosso da CEFF, pertanto nel suo ciclo lavorativo trovano spazio di inserimento formativo e occupazionale anche giovani e adulti con disabilità. Nel corso del 2016 ha visto operativi n. 1 dipendenti e n. 1 giovani in attività di formazione o tirocinio.
- 2. Pulizie civili e industriali:** servizi di pulizie per condomini, piccole e grandi aziende, uffici pubblici e privati, locali commerciali e privati. Nel corso del 2016 sono stati operativi n. 23 dipendenti (compresi le sostituzioni e le assunzioni a tempo determinato) di cui n. 15 riconosciuti ai sensi della legge 381/91.
- 3. Ambiente:** servizi di igiene ambientale all'interno di un raggruppamento di imprese per conto di una grande multiutility; in questa Unità Operativa hanno trovato occupazione n. 6 operatori di cui n. 4 con invalidità civile.
- 4. Servizi per il verde:** manutenzione di aree verdi, parchi, giardini pubblici e privati. Nel corso del 2016 sono state occupate n. 3 unità di personale.



### Persone con disabilità, fragilità o svantaggio coinvolte nel 2016

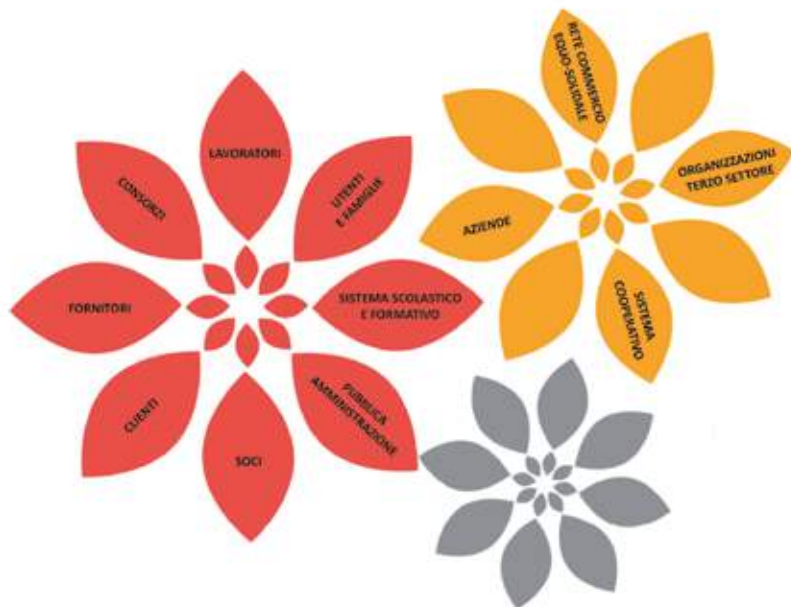
	Utenti	Tirocini	Dipendenti a tempo determinato	Dipendenti a tempo indeterminato	Totale
Maschi	18	8	2	11	39
Femmine	18	4	4	11	37
Totale	36	12	6	22	76

### Valore della produzione 2016 per Area

Area	CEFF ONLUS FRANCESCO BANDINI PERCORSI DI AUTONOMIA	CEFF ONLUS FRANCESCO BANDINI FORMAZIONE E LAVORO	CEFF ONLUS FRANCESCO BANDINI PRODUZIONE E SERVIZI
Valore	€ 410.186	€ 889.362	€ 849.022
Peso %	19 %	41 %	40 %

## I PORTATORI DI INTERESSE

La CEFF è una organizzazione cooperativa relativamente contenuta ma estremamente complessa; questa complessità, oltre che dalla struttura organizzativa e dalla differenziazione di prodotti e servizi, è ben illustrata dalla articolazione e pluralità delle relazioni con i portatori di interesse. Alcuni sono direttamente coinvolti nella governance della Cooperativa; altri, con modalità e forme diverse, ne sostengono l'attività, collaborano al perseguimento della mission, promuovono lo sviluppo, concorrono a determinare le strategie e gli obiettivi.



Nella redazione del Bilancio Sociale 2016 abbiamo scelto di approfondire, all'interno della ricca mappa di portatori di interesse, tutti importanti per la vita e lo sviluppo della Cooperativa, tre categorie di stakeholders: lavoratori, fruitori e clienti.

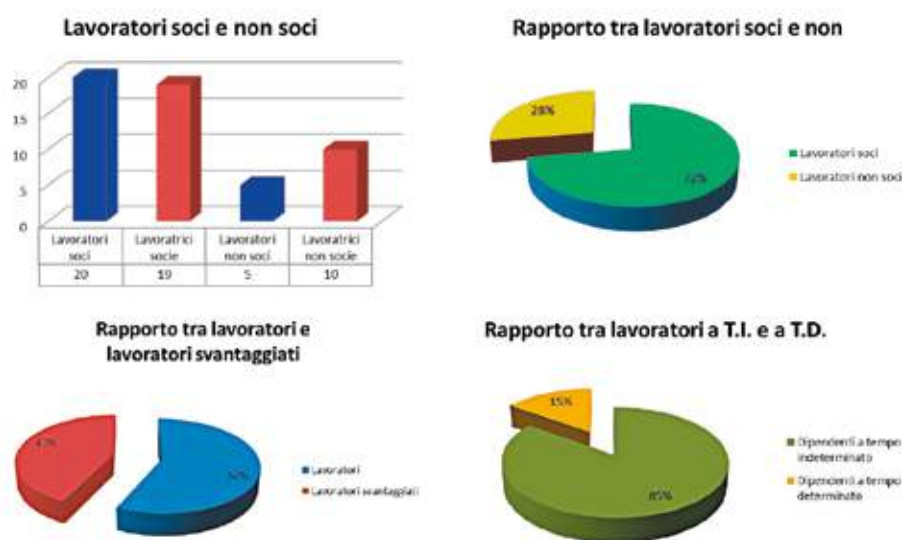
**Lavoratori:** per verificare la nostra coerenza di essere cooperativa, in quanto il lavoratore di una cooperativa, il socio lavoratore in particolare, "dev'essere sempre il protagonista, deve crescere come persona, socialmente e professionalmente, nella responsabilità, nel concretizzare la speranza, nel fare insieme" (Papa Francesco).

**Fruitori:** per verificare le caratteristiche e la qualità dei servizi offerti; senza di essi questa Cooperativa, in ragione della sua storia, delle sperimentazioni e delle esperienze fin qui maturate, non potrebbe esistere o, comunque, sarebbe altro.

**Clienti:** perché sono la nostra risorsa per creare valore aggiunto per la comunità; con essi scambiamo non solo valore economico attraverso i beni e i servizi prodotti, ma anche valore sociale implicito nello sviluppo di autonomia, formazione professionale, inserimento lavorativo e inserimento sociale. In altri termini sono nostri partner per supportare i percorsi che aiutano le persone con disabilità a realizzare sé stesse fino a poter cambiare status sociale: da assistito a contribuente.

### Lavoratori

Il personale della Cooperativa nel corso del 2016 si è attestato su 54 unità; l'anzianità di servizio presso la CEFF della maggior parte del personale è superiore ai 5 anni, con un significativo numero di nuovi ingressi.



### Formazione del personale

Formazione Operatori servizi	Oltre 500 ore
Formazione per la sicurezza	Interventi costanti e di ingresso per nuovi assunti
Formazione tecnico-specialistica	Per apprendisti e gestione CNC
Alta formazione per la gestione cooperativa (ALTAmente)	Per 3 Responsabili di Unità Operativa

### Mutualità e sostegno al personale

Intervento	N. lavoratori interessati	Importo totale in €
Anticipazione T.F.R.	11	22.430
Prestiti non onerosi	8	10.490
Mutua sanitaria integrativa	40	3.360

### Partecipazione alle scelte della Cooperativa

Coinvolgimento attivo e formalizzato ai processi di cambiamento e riorganizzazione.

## Fruitori

Gli utenti beneficiari dei servizi e delle attività svolte dalla Cooperativa sono indicati nelle tabelle seguenti distinte per tipologia di servizio.

### Utenti CSO IL SENTIERO

	18 - 25	26 - 35	36 - 45	46 - 55	> 55	Totale
Maschi	0	3	3	1	0	7
Femmine	2	3	7	0	2	14
Totale	2	6	10	1	2	21

### Utenti Laboratorio Integrato nell'Officina Sociale

	18 - 25	26 - 35	36 - 45	46 - 55	> 55	Totale
Maschi	1	6	2	2	0	11
Femmine	0	1	2	1	0	4
Totale	1	7	4	3	0	15

### Utenti Palazzo Borghesi Living Lab

	Percorsi residenzialità	Percorsi di integrazione nel tempo libero	Tirocini di integrazione socio-lavorativa
Maschi	4	8	2
Femmine	4	2	4
Totale	8	10	6

Nota: alcuni hanno frequentato contemporaneamente due percorsi del progetto e/o altre attività delle CEFF

### Utenti Percorsi lavoro 2016

	Tirocini di fascia C e D per persone con disabilità	Lavorando si impara Percorsi scolastici per persone con disabilità	Stage per persone con disabilità	Tirocini Garanzia Giovani e Curricolari Universitari	Alternanza scuola lavoro e stage estivi retribuiti Progetto Erasmus	Provvedimenti disciplinari scolastici	Tot.
Maschi	4	2	2	2	11	3	24
Femmine	3	1	0	1	5	0	10
Totale	7	3	2	3	16	3	34

### Metodologia di intervento

- tutte le attività sono basate sulla costruzione di percorsi individualizzati condivisi con interessati, famiglie e servizi invianti.

### Soddisfazione di utenti e famiglie

- Il grado di soddisfazione di utenti e famiglie è misurato dal sistema di qualità, i dati obiettivo del sistema qualità sono stati pienamente raggiunti nel corso del 2016 con giudizi positivi compresi tra 89% e 91%. Il tasso di presenza nei servizi Il Sentiero e Laboratorio integrato è, rispettivamente, 82% e 89%.

### Integrazione con i servizi del territorio

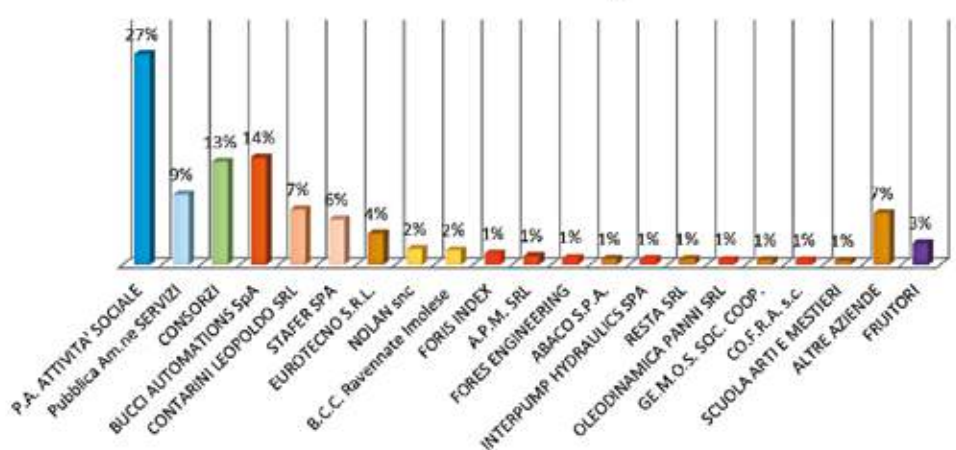
- È costante e frequente, per il futuro si rende necessario costruire indicatori strutturati di valutazione.

### Clienti/committenti

I nostri Clienti/committenti sono da considerare tra gli stakeholder principali, in grado di influenzare in maniera diretta e immediata la gestione della Cooperativa. Questo avviene, come nelle normali relazioni di mercato, per l'organizzazione della produzione e il conseguente scambio economico, ma la relazione non termina qui. Soprattutto sono nostri stakeholder principali poiché attraverso essi acquisiamo in più un prodotto immateriale per noi di fondamentale valore: la possibilità di organizzare lavoro e, attraverso il lavoro, formazione, autonomia e inclusione sociale per i nostri fruitori.

Nel corso del 2016 i Clienti/Committenti di CEFF sono stati 92 e hanno permesso di realizzare un valore della produzione di € 2.218.846.

### Distribuzione % del fatturato per cliente



I nostri Clienti: la nostra risorsa per creare valore aggiunto per la comunità

## LA DIMENSIONE ECONOMICA

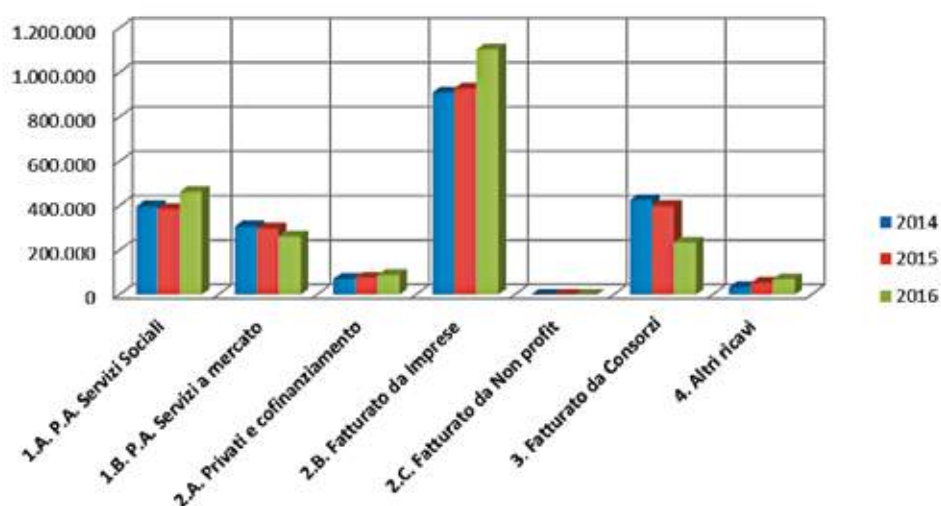
### Valore della produzione

Il valore della produzione è illustrato di seguito dal fatturato e dalla sua evoluzione storica nel corso del triennio, visto anche attraverso la tipologia di attività e di provenienza.

Voce di bilancio	2014	2015	2016
1.A. Fatturato da Enti Pubblici per gestione Servizi sociali, socio-sanitari e socio-educativi	395.321	385.622	462.531
1.B. Fatturato da Enti Pubblici per gestione di altre tipologie di Servizi (manutenzione verde, pulizie ecc.)	306.541	296.925	260.914
2.A. Fatturato da Privati - Cittadini inclusa quota cofinanziamento	71.182	77.299	87.933
2.B. Fatturato da Privati - Imprese	909.038	927.647	1.102.821
2.C. Fatturato da Privati - Non profit	0	0	0
3. Fatturato da Consorzi e/o altre Cooperative	426.261	397.108	234.371
4. Altri ricavi e proventi	33.100	52.425	70.276
<b>Totale Valore della produzione – A (1)</b>	<b>2.141.443</b>	<b>2.137.026</b>	<b>2.218.846</b>

(1): Rispetto al totale del valore della produzione sono escluse le rimanenze (€ 111.196)

### Trend del fatturato 2014 - 2016

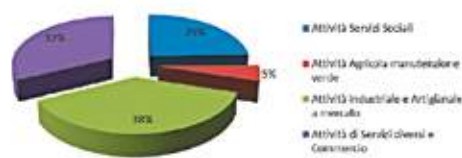


L'aumento di fatturato di cui alla voce 1.A da Enti Pubblici nel 2016 è il risultato della differenza positiva tra contrazione dei finanziamenti per i servizi consolidati e finanziamento del nuovo progetto Palazzo Borghesi Living Lab.

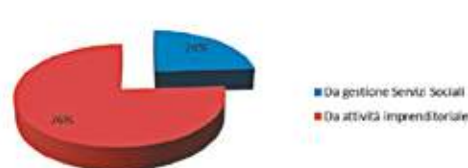
Si evidenzia il trend di diminuzione dei servizi richiesti a mercato dalla Pubblica Amministrazione, mentre si registra un incremento di fatturazione a carico delle famiglie, conseguente alla contrazione delle risorse pubbliche per il finanziamento dei servizi.

Aumenta sensibilmente il ricavo da Imprese private, in parte dovuto alla fatturazione diretta di servizi prima realizzati attraverso Consorzi, in parte conseguente all'aumento delle commesse e del numero dei clienti della Cooperativa.

### Riparto % ricavi per tipologia attività



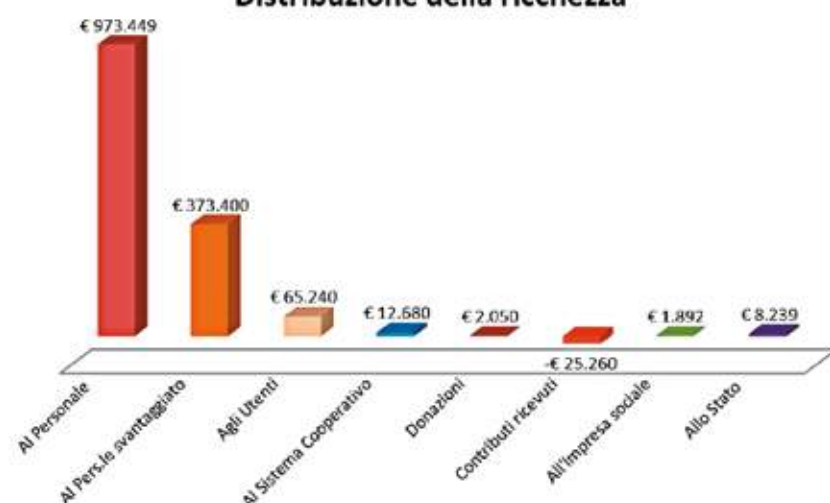
### Rapporto ricavi da gestione Servizi Sociali e da attività imprenditoriale



### Distribuzione del valore aggiunto

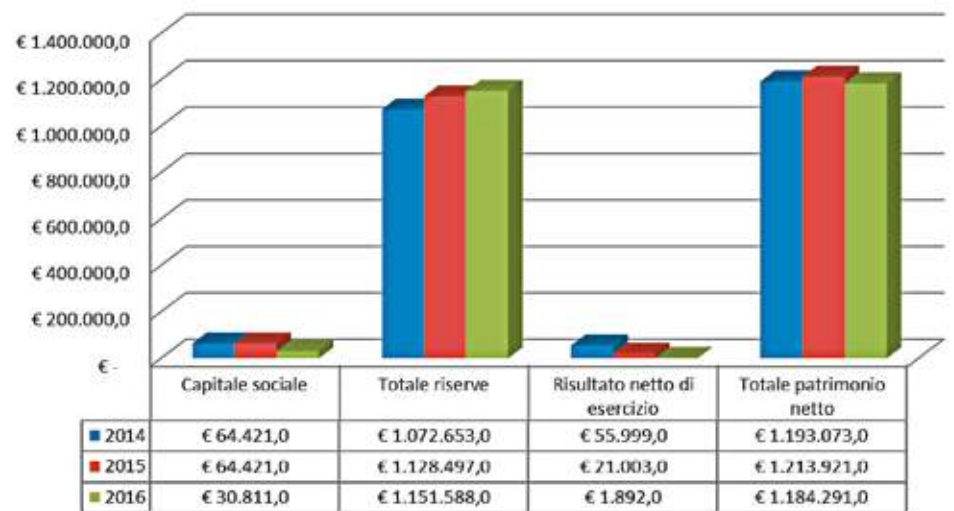
La differenza tra i ricavi di gestione e i costi di gestione determina, per l'anno 2016, un valore aggiunto globale netto € 1.441.689 che è stato distribuito come illustrato dalla tabella che segue.

### Distribuzione della ricchezza



## La Patrimonializzazione

### Evoluzione del patrimonio 2014 - 2016



Il capitale sociale 2014 e 2015 è la somma di quello delle due Cooperative fuse. La contrazione del capitale sociale nel 2016 è conseguenza del processo di fusione: è stata riassorbita la partecipazione di CEFF F. Bandini nell'incorporata CEFF Servizi.

### Ristorno ai soci

La Cooperativa ha adottato un regolamento per la distribuzione dei ristorni ai soci, impostato sul principio della distribuzione proporzionale agli apporti che ciascun socio lavoratore ha dato per il perseguimento del risultato aziendale.

Nel 2016, come per altro nel 2015, non ci sono state le condizioni per procedere alla distribuzione del ristorno in ragione del fatto che da un lato la Cooperativa ha fatto forti investimenti per la ristrutturazione della sede, dall'altro, perdurando la crisi del sistema economico nazionale e locale, gli utili di gestione sono stati particolarmente contenuti.

### Finanziatori

La Cooperativa non ha avuto esigenze di ricorrere a finanziatori nel corso dell'esercizio 2016 avendo provveduto con mezzi propri agli investimenti fatti per la ristrutturazione della sede, alla manutenzione e al rinnovo delle attrezzature.

La Cooperativa è iscritta tra i soggetti destinatari del 5 per mille. Attraverso questa fonte di finanziamento ha acquisito la somma di € 2.308,79, che è stata finalizzata al sostegno del progetto formativo Teatrabile, integrativo dell'attività del CSO Il Sentiero e del Laboratorio integrato nell'Officina Sociale, realizzato in collaborazione con altre cooperative sociali e associazioni di promozione sociale.

## LE PROSPETTIVE FUTURE

Abbiamo davanti una questione nodale: come sostenere e ampliare l'offerta di servizi "socialmente innovativi" in un quadro di sostanziale contrazione di risorse pubbliche. CEFF in questi anni ha cercato di coniugare risorse pubbliche e private per sostenere questo equilibrio. Infatti nel corso degli anni ha progressivamente aumentato la quota di fatturato derivante da attività imprenditoriale, mantenendo fermo il valore e lo scopo sociale di tale attività.

L'unica soluzione che oggi vediamo per il futuro è proseguire su questa strada, cercando di migliorare le risposte di integrazione sociale a supporto della coesione della nostra comunità. Per fare questo abbiamo bisogno di sviluppare ancora di più le reti di relazioni e collaborazioni con le istituzioni, le imprese e il terzo settore. Abbiamo bisogno, in altri termini, che il territorio diventi sempre più valore e risorsa per i percorsi di inserimento sociale e lavorativo, per innovare il welfare e garantirne la sostenibilità.

Per questo CEFF nei prossimi anni continuerà il suo percorso sulla strada dell'essere Impresa sociale di Comunità per fare inclusione attraverso:

- il legame con la comunità locale e lo sviluppo del territorio: in termini di collaborazione più intensa con reti già attive e nuove, dichiarando fin da ora la disponibilità a co-progettare risposte innovative, assieme ai diversi attori del nostro sistema territoriale;
- l'impegno ad attrarre e combinare risorse di diversa natura da finalizzare alla mission sociale: risorse economiche e di volontariato, di mercato e donative, individuali o collettive;
- la ricerca e lo studio per mettere in campo strumenti che rispondano a bisogni complessi e diversificati con un forte orientamento all'autonomia; sviluppare la capacità di presa in carico non solo dell'utente finale dei servizi, ma anche delle sue reti informali di aiuto e supporto sul territorio per favorire l'emancipazione da situazioni di bisogno.

Queste prospettive di carattere strategico sono tradotte nel breve periodo, già a iniziare dal 2017, in un programma di lavoro finalizzato a:

1. proporre, per la parte servizi, modelli di risposta ai nuovi bisogni, affiancando alle attività consolidate e aggiornate, risposte flessibili, partecipate e sostenibili; allargate a sperimentazioni per il rafforzamento dell'autonomia e dell'inclusione sociale di persone con disabilità o fragilità, con una particolare attenzione alle occasioni per aumentare le possibilità occupazionali degli utenti, da estendere a percorsi di autonomia fino a sperimentazioni per il "dopo di noi";
2. consolidare e possibilmente ampliare, per la parte imprenditoriale/ produttiva, il fatturato e il numero dei clienti, per garantire le risorse materiali e immateriali necessarie al perseguimento della mission sociale.

## CICLAT AMBIENTE

# “Il grosso del nostro sviluppo è avvenuto negli anni peggiori della decrescita”

L'amministratore delegato Cesare Bagnari traccia un quadro dell'andamento della cooperativa del settore trasporti

Con 120 milioni di euro di valore della produzione, 203 soci distribuiti in ben 10 Regioni italiane, Ciclat Ambiente si appresta a chiudere un anno e un periodo di grande sviluppo. “Non possiamo che esprimere particolare soddisfazione per i risultati ottenuti. Riusciamo a vedere l'uscita dalla crisi e possiamo essere orgogliosi del fatto che il grosso del nostro sviluppo sia avvenuto proprio negli anni più bui di questa decrescita - afferma Cesare Bagnari, amministratore delegato di Ciclat Ambiente (nel tondo)”.



**In questo 2017 avete allargato il vostro raggio d'azione molto al di fuori dei confini regionali, dove operate al momento?** “Oltre alle zone ormai storiche dell'Emilia Romagna e della Sardegna, dove siamo presenti dal 2009, gestiamo il settore dei rifiuti

urbani anche in Sicilia, Puglia, Basilicata e Veneto. La nostra presenza su questi territori si palesa sempre all'interno del modello cooperativo, affidando di fatto lo svolgimento delle attività a soci del posto. Al momento stiamo lavorando per assicurare la nostra presenza anche in Piemonte, Toscana, Lazio, Umbria, Lombardia e Abruzzo. La nostra cooperativa sta quindi assumendo sempre più una connotazione nazionale”.

**Quali sono le prospettive per il 2018?** “A fronte di questa crescita particolarmente significativa, le nostre prospettive sono rivolte al consolidamento dell'attuale portafoglio clienti. Nel 2018 affronteremo sicuramente il mercato in maniera meno aggressiva, cercando di migliorare la redditività e la produttività dei cantieri acquisiti.

La squadra di lavoro che abbiamo messo insieme è composta da persone competenti, giovani e motivate e i risultati si sono visti. Un ringraziamento particolare va a Confcooperative, che in ogni Regione dove siamo andati ad operare si è sempre dimostrata un veicolo efficace; è alla collaborazione con questo ente che dobbiamo il rapporto instaurato con i nostri nuovi soci”.

**Dopo “la bufera” sull'appalto della gestione rifiuti avvenuta nel ravennate nello scorso anno come sono adesso i rapporti col territorio?**

“Attualmente il servizio è tornato in mano alla nostra cooperativa in Ati (Associazione temporanea d'impresa) con Formula Ambiente e il consorzio Astra di Faenza. Siamo in attesa dell'uscita della gara bandita da Atersir (Agenzia territoriale dell'Emilia Romagna per i servizi idrici e i rifiuti) per la concessione del servizio rifiuti per i prossimi 15 anni in Regione. Una volta che

**120**  
milioni di euro il valore della produzione

**203**  
il numero attuale di soci

**10**  
le Regioni italiane in cui opera Ciclat Ambiente

il bando sarà pubblico lo analizzeremo con molta attenzione. Ci tengo a precisare, infine, che siamo a disposizione per eventuali collaborazioni con Hera per affrontare la gara insieme”.

Ilaria Florio

## ARREDO

## Da Studio T ampia scelta per il risanamento acustico

Studio T, l'azienda di Russi presente da 40 anni sul mercato dell'arredo ufficio e spazi commerciali, da qualche tempo ha ampliato il ventaglio delle proposte inserendo anche prodotti inerenti il settore del “risanamento acustico”, lavorando con le aziende italiane più qualificate del comparto.

“Le soluzioni proposte da Studio T sono pensate per risolvere le problematiche di riverberazione in ogni tipologia di ambiente, pubblico o privato - spiegano dall'azienda -. Ogni persona trascorre buona parte del proprio tempo in locali chiusi come l'ufficio, la casa, la scuola, il ristorante, la mensa, la palestra e, se gli ambienti frequentati quotidianamente non sono acusticamente adeguati, chi vi permane ne subisce le conseguenze a livello di diminuzione del comfort, oppure addirittura di disturbo. Minor inquinamento acustico significa quindi miglior qualità della vita: in un ambiente non sufficientemente insonorizzato il riverbero ostacola la comunicazione e lascia una sensazione sgradevole”.

I prodotti e i modelli proposti da Studio T rientrano nella categoria dei materiali fonoassorbenti: “E' importante - continuano dall'azienda - non confondere il fonoassorbimento con il fonoisolamento: il primo rappresenta il fenomeno di dissipazione dell'energia sonora all'interno del materiale, mentre il secondo è la capacità di tutta la struttura di separazione utilizzata di impedire la trasmissione del suono. I materiali fonoassorbenti sono tipicamente leggeri e con aperture o cavità, mentre i materiali fonoisolanti sono massivi e smorzanti”.

Studio T è a Godo di Russi in via dei Mestieri 9/11. Per maggiori informazioni [www.studiot.it](http://www.studiot.it) / 0544 419000



ufficio stampa

grafica

pubblicazioni

social network

**in piazza**

Comunicare è semplice.  
Soprattutto se qualcuno lo fa per te.

house organ

contenuti

aggiornamento siti

consulenza

Per informazioni: [ufficiostampa@inpiazza.it](mailto:ufficiostampa@inpiazza.it) | 0546 26084 | [www.inpiazza.it/cooperativa](http://www.inpiazza.it/cooperativa)

## HOMELESS BOOK

# Fogliolina, un viaggio per attraversare l'autunno che abbiamo dentro

Fogliolina è un racconto (o una poesia?) di Giulia Lesce, arricchita dalle splendide illustrazioni all'acquerello di Piki. Un libro che racconta la magia dell'autunno e il ciclo della vita e delle stagioni. Un libro per bambini, ma non solo. Ognuno di noi ci si può ritrovare. Chi si sente solo, chi sta affrontando una malattia, chi sta affrontando una separazione da una persona amata, chi non sempre si accetta per quello che è. I libri per l'infanzia spesso dicono più di quel che sembra: dietro a un testo si nasconde un mondo, un messaggio che spinge a riflettere e a cercare nuove prospettive.

In poche pagine è racchiusa la ricerca di un luogo per sé, la forza dell'amicizia e dell'amore, l'accettazione, la fiducia.

Per le delicate illustrazioni è stato scelto un cartoncino color crema, ideale per una storia d'autunno, che accarezza i colori della fogliolina e del suo mondo.

Una storia d'autunno, quello che ogni tanto è dentro ognuno di noi, ma che ci ricorda che bisogna passarci attraverso per vedere di nuovo la felicità.

Consigliato ai bambini, per imparare ad accettare sé stessi, le diversità e il cambiamento, per imparare il potere dell'amicizia. Consigliato agli adulti, per ricordarsi ciò che a volte dimentichiamo.



"Fogliolina" è in offerta per tutta la stagione autunnale al prezzo di 9 euro per i lettori di In Piazza, scrivendo alla redazione oppure a [info@homelessbook.it](mailto:info@homelessbook.it). A Faenza, potete trovarlo anche presso Libreria Moby Dick.



## TEMPO LIBERO

## Tutto un altro suono al Cinedream di Faenza

**Nuovo impianto audio per il multisala manfredo che offre così un'esperienza ancora più viva e coinvolgente**

Il Cinedream di Faenza è il primo multisala dell'Emilia Romagna a poter vantare un audio Dolby Atmos, un modo completamente nuovo di gestire il sonoro.

"Il concetto alla base del Dolby Atmos è quello di ricreare un movimento vivo del suono - spiegano dal Cinedream -. All'interno delle nostre sale sono stati installati diversi altoparlanti in differenti posizioni, fronte, retro e lato della sala (pari a un investimento di 100mila euro). Il risultato è che una colonna sonora Dolby Atmos offre un'esperienza di ascolto pienamente coin-

volgente, rende viva la storia come non era mai successo prima. I suoni dei film circondano completamente lo spettatore e lo immergono nell'azione, accentuando l'impatto della storia e creando un'esperienza cinematografica fortemente in movimento".

Al fine di far conoscere e amare questa nuova tecnologia al proprio pubblico il Cinedream di Faenza ha organizzato una visione speciale a 3 euro lo scorso 28 settembre, proiettando il film Star Wars Il ri-



Da sinistra Milena Malucelli, Andrea Malucelli e Benedetta Bentini del Cinedream

**Il Cinedream di Faenza è il primo multisala in Emilia Romagna con un impianto audio Dolby Atmos**

**Il pubblico potrà provare la nuova esperienza sonora con i film: Justice League, Flatliners, Murder on the Orient Express e StarWars - The last jedi**

sveglio della forza. Successivamente il primo film in programmazione a essere stato presentato in Dolby Atmos è stato il tanto atteso Blade Runner 2049. Nei prossimi mesi il pubblico potrà testare questa nuova esperienza sonora con quattro importanti pellicole: Justice League (in uscita il 16 no-

vembre) basato sull'omonimo gruppo di eroi dei fumetti Dc Comics; Murder on the Orient Express (il 6 dicembre) basato sul famosissimo romanzo di Agatha Christie e l'attesissimo StarWars - The last Jedi, l'ottavo capitolo della saga di Guerre Stellari, in uscita il 13 dicembre. (i.f.)

**L'AltraBottega**

Anche i regali di  
**NATALE**  
possono contribuire  
alla giustizia sociale  
e alla solidarietà  
con i prodotti  
del commercio equosolidale

Piazza Martiri della Libertà 19/A - 48018 FAENZA (RA)  
 L'AltraBottega | 0546 21982  
 GESTIONE CEFF F.BANDINI - C.S.O. IL SENTIERO

VIVAISMO

# Noci: ora si fa sul serio

I benefici della frutta secca spingono gli imprenditori agricoli ad investire in questo settore

Anche sul nostro territorio si stanno moltiplicando moderni impianti per la coltivazione del noce e di altri frutti, come mandorle e nocciole, in un'ottica legata alla diversificazione delle produzioni: "Il noce - afferma Roberto Savini di Dalmon-te Vivai - sembrava una pianta destinata alla conservazione di vecchi alberi isolati e magari alla raccolta manuale da parte del turista domenicale: ora invece si fa sul serio, anche sull'onda delle notizie sui benefici salutistici della frutta secca, con la messa in opera di impianti moderni ed economicamente sostenibili".

**In che modo Dalmon-te Vivai si sta inserendo in questo settore?**

"Da qualche anno produciamo piante da innesto, come la varietà Chandler, che esigono una tecnica piuttosto complicata e mettendole a disposizione degli imprenditori del territorio. Insieme al noce si è sviluppato interesse anche per il nocciolo, che è molto ricercato dalle industrie dolciarie e che prevede, per chi ha questo tipo di impianti, ritorni di reddito molto

interessanti. Il mandorlo non è molto sviluppato in Romagna, ma ci sono molte richieste dalle regioni centro-meridionali. Anche per il castagno sta iniziando una sorta di riscoperta, con la programmazione di castagneti non nelle zone impervie di montagna, ma in moderni impianti in zone di pianura".

**Torniamo alla frutticoltura tradizionale: quali sono state le varietà più im-**

**portanti di questa annata?**

"Per quanto riguarda i nuovi impianti possiamo dire che l'albicocco è ancora il re del mercato estivo, anche per la ricca scelta varietale che permette di stare sul mercato per alcuni mesi. Un discorso simile si può fare per il susino, in quanto nuove varietà, soprattutto di buccia nera, si stanno affermando e attraggono i consumatori. Il ciliegio attira ancora molto i

produttori, anche a livello internazionale, specialmente nei paesi del Nord Est. Per quanto riguarda il pesco, che ha attraversato annate difficili, noi non abbiamo abbassato le quote, ma l'interesse per questa specie si sta spostando verso le regioni meridionali dell'Italia. Il pero mantiene le sue posizioni con interesse per le Abate e per le Williams, queste ultime ricercate dalle industrie conserviere".

**E per quanto riguarda le produzioni autunnali?**

"C'è un forte interesse sulle uve bianche, in particolare sul Trebbiano. Inoltre rimangono sempre ricercati anche all'estero i vitigni internazionali quali Pinot, Chardonnay per i bianchi e Merlot per i rossi. Il kiwi ha ancora molte richieste e, in questo campo, Dalmon-te Vivai è particolarmente attivo grazie al laboratorio di micropropagazione che ci consente di porre in essere una sorta di filiera completa del prodotto kiwi. Anche l'ulivo infine è molto ricercato e i nuovi impianti devono essere adatti alla lavorazione industriale". (g.r.)



GESTIONE AZIENDALE

# Segno più per la cooperativa Seled

La presidente Franca Camporesi: "La nostra è una realtà sana che sta raccogliendo i frutti del proprio lavoro"

Siamo in prossimità della fine del 2017 ma, quando ormai mancano poche settimane alla conclusione del bilancio dell'anno in corso, si può dire con certezza che dalle parti di Seled si respira aria di soddisfazione. La cooperativa, specializzata nello sviluppo di software informatici ad uso aziendale, con attenzione particolare all'area gestionale, mantiene ormai da anni una gamma di clienti fissa, per i quali stabilmente lavora, aggiorna e implementa nuove soluzioni informatiche.



"Il numero di clienti di Seled è molto limitato e riguarda le cooperative della zona, come In Cammino, Gemos, Agrintesa o Caviro, per le quali gestiamo in toto la parte informatica. La situazione della nostra cooperativa, da questo punto di vista, è molto statica e ciò che fa la differenza, da un anno all'altro, è la capacità di aggiornare e innovare costantemente i software, in modo che siano in grado di rispondere appieno alle esigenze dei clienti - spiega la presidente Franca Camporesi (nella foto) -. Dal primo gennaio

2018, inoltre, sarà effettivamente operativo il lavoro che abbiamo svolto per Brio, una spa con sede a Verona di cui il trio Agrintesa, Allegra e Apoconerpo detiene il 51% delle quote. Per Brio siamo intervenuti sostituendo in toto i loro programmi con i nostri: in particolare abbiamo proposto loro WinGest, il nostro programma gestionale verticale, adatto per ogni azienda in linea generale ma con la possibilità di essere personalizzato per ogni singolo cliente". Brio, in questo modo, sarà anche dal punto di vista informatico sulla stessa linea di Agrintesa, cooperativa con la quale è naturalmente a strettissimo contatto: l'aver a disposizione gli stessi software aziendali, infatti, è un modo per favorire l'integrazione fra due realtà di questo tipo.

Confrontando l'andamento di questo 2017 con quello di un anno fa, si può notare come in Seled si sia registrato un segno più. Già con l'analisi dell'andamento economico-finanziario del primo semestre, la situazione lasciava presagire un incre-

.....  
**"Dal primo gennaio 2018 sarà operativo il lavoro che abbiamo svolto per Brio, spa di Verona di cui il trio Agrintesa, Allegra e Apoconerpo detiene il 51% delle quote"**  
 .....

mento del fatturato, confermato poi anche dalle attività svolte nella successiva parte dell'anno: "Seled è una cooperativa formata da lavoratori molto giovani, in grado di stare al passo con i tempi nonostante abbia ormai quarant'anni di storia - conclude la presidente -. Non possiamo che essere soddisfatti: la nostra è una realtà, fortunatamente, sana che in questo momento sta raccogliendo i frutti del proprio lavoro".

Andrea Voria

**sdar**  
vending dal 1975

**Sistemi di distribuzione automatica per aziende e privati**

SDAR di Naldi Luciano e C snc  
 C.F.eP.IVA:00246410393  
 Via Vittori,15 48018 Faenza FA  
 T : 0 5 4 6 . 6 2 0 5 4 8  
 sdar@sdar.it www.sdar.it

**GENMOS**

**La ristorazione che piace.**  
Dagli ingredienti alla tavola.

- Ristorazione AZIENDALE
- Ristorazione OSPEDALIERA
- Ristorazione SCOLASTICA
- Ristorazione TERZA ETA.
- Locali COMMERCIALI

**GENMOS**  
La ristorazione che piace.

## IMMOBILIARE

# Attività senza sosta per Coabi

Da Faenza a Bologna, sono tanti i progetti presenti e futuri della cooperativa di abitazione

Prosegue il periodo positivo della cooperativa di abitazione faentina Coabi, che ha continuato a mettere in cantiere nuovi interventi anche durante il periodo della crisi edilizia, riuscendo a costruirsi negli anni un'ottima reputazione e diventando di fatto un punto di riferimento per il panorama faentino e limitrofo.

## Gli interventi in corso

Per quanto riguarda le attività in corso, la cooperativa sta ultimando un intervento in via Forlivese che prevede la realizzazione di una palazzina formata da quattro appartamenti autonomi in classe A, uno dei quali ancora disponibile. Inoltre, si sta per concludere un intervento in via Boschi, dove cinque villette sono in fase di completamento e saranno consegnate a dicembre, mentre sempre nella stessa zona sono da qualche mese in costruzione altre quattro villette, già prenotate prima dell'inizio dei lavori, con consegna prevista per settembre 2018: proprio questo è un segno distintivo del modo di operare di Coabi, che cerca sempre di realizzare interventi mirati e oculati, che possano andare incontro alle richieste e alle esigenze degli utenti a cui si rivolge.

**In via di ultimazione a Faenza un intervento in via Forlivese che prevede la realizzazione di una palazzina formata da quattro appartamenti autonomi in classe A, uno dei quali ancora disponibile**

## Diversi progetti a Faenza

Per quanto riguarda i progetti futuri, è in corso la pianificazione di un nuovo intervento, sempre in via Boschi, in collaborazione con la cooperativa Mondo Immobiliare per quanto riguarda gli aspetti commerciali. Inoltre, sempre a Faenza, in via Cimabue è in programma

la realizzazione di una nuova palazzina con una decina di appartamenti (partenza prevista nella prossima primavera). Un tema importante è poi quello della riqualificazione e rigenerazione edilizia: il futuro, infatti, sarà sempre più orientato in questa direzione, nonostante al momento i prezzi di un appartamento riqualificato siano ancora abbastanza alti e debbano fronteggiare la concorrenza dell'usato, spesso più appetibile agli utenti per ragioni economiche. La cooperativa sta continuando a investire in ricerca, valutando due immobili nel centro faentino che possono essere interessanti da questo punto di vista.

**A Molinella, nel bolognese, Coabi ha acquisito, d'accordo con il Comune e con il sostegno di EmilBanca, un comparto residenziale di 9mila mq da riqualificare**

## Riqualificazione nel bolognese

Se a Faenza la rigenerazione edilizia è però solo in fase di valutazione, a Molinella, vicino a Bologna, è realtà. Coabi ha infatti acquisito, d'accordo con il Comune di Molinella e con il sostegno di EmilBanca, un comparto residenziale da riqualificare, per cui la cooperativa ha già ricevuto quattro prenotazioni. Il comparto consta di 9mila metri quadrati e comprende una palazzina di dieci appartamenti praticamente finita, una palazzina di dieci appartamenti al grezzo, oltre una porzione di terreno edificabile per la realizzazione di dieci villette binate. Si tratta di un intervento di altissimo valore, dal momento che si sposa alla perfezione con le finalità sociali di una cooperativa di abitazione come Coabi e, considerando il fatto che nel panorama regionale sono in pochi a riuscire a operare in questo ambito, per la cooperativa faentina questo non può che costituire un grande motivo di soddisfazione.

Andrea Voria



Il progetto di via Forlivese in via di ultimazione

## AVIS

# Faenza, donazioni di sangue in calo, chiamata per i donatori

“Dona sangue. Aiutaci a non andare in riserva”. L'Avis Faenza, tramite il suo presidente Angelo Mazzotti (nella foto a destra), lancia un appello ai propri donatori e a tutti quei cittadini che vogliono intraprendere una scelta di vita responsabile e importante come la donazione del sangue. Nell'estate scorsa, al netto di un bisogno sempre stabile, a Faenza si è verificato un calo delle donazioni pari al 10%. Il dato complessivo del 2017 racconta di 230 sacche in meno. “La nostra autosufficienza non è ancora in discussione, ma vorremmo metterci al riparo da eventuali emergenze, come quella per i focolai di Chikungunya nel Lazio, che ha bloccato di fatto le donazioni - spiega Mazzotti -. La mancanza di sangue mette a rischio terapie ed interventi chirurgici programmati”.

La carenza di sangue nei mesi più caldi non è una novità. Svariate le cause: temperature più alte, ferie e viaggi dei donatori in paesi esteri a rischio trasmissione di infezioni virali. Ma ora Avis Faenza auspica una ripresa autunnale. “L'autosufficienza di sangue ed eco-componenti è un obiettivo nazionale - continua -. Chiediamo ai nostri volontari



di donare, con la consapevolezza di essere elementi cardine per garantire la terapia trasfusionale ai pazienti e ovunque ci sia necessità, nel nostro ospedale e altrove”. A Faenza si può donare all'Avis Comunale di viale Stradone 9 nei seguenti orari: sangue, dal lunedì al sabato e 4ª domenica del mese, ore 7.30-11, in libero accesso o appuntamento; plasma, dal lunedì al sabato e 4ª domenica del mese, ore 7.30-10.15, solo su appuntamento. La donazione è prenotabile alla segreteria Avis dal lunedì al sabato, ore 8-12 (0546 601098 o 601142). Per info: avis.fa@ausl.ra.it, www.avisfaenza.it (m.g.)



## PROSSIME REALIZZAZIONI

### 11 APPARTAMENTI

- ✓ APPARTAMENTI DI DIVERSE METRATURE
- ✓ AMPIE LOGGE

FINITURE E SPAZI INTERNI  
PERSONALIZZABILI

### 4 APPARTAMENTI

- ✓ AMPIE LOGGE
- ✓ 3 CAMERE DA LETTO
- ✓ 2 BAGNI



VIA CIMABUE

VIA FORLIVese



Via Cavour, 30 Faenza

tel 0546 26028

coabi@coabi.it

www.coabi.it

## SERVIZI

# Pulizie ordinarie e straordinarie con La Piccoli lavori Romagna

**La cooperativa si distingue per la massima flessibilità che mette a disposizione dei propri clienti**

Con 27 operatori sul territorio, oltre 20 anni di esperienza e una reperibilità 24 ore su 24, la cooperativa La Piccoli lavori Romagna sta sostenendo un periodo di consolidamento e crescita: "Ci occupiamo di pulizie ordinarie e straordinarie e i nostri clienti sono diffusi principalmente in riviera e nei territori di Cesena e Faenza - sottolinea la presidente Emanuela Casadei -. La nostra è una realtà apparentemente giovane, ci siamo costituiti a gennaio 2017, ma di fatto deriviamo da una cessione di ramo d'azienda de La piccoli lavori di San Giovanni in Persiceto e siamo quindi una realtà storica, sia dal punto di vista della professionalità che dal punto di vista del pacchetto clienti".

## I servizi

La cooperativa, formata da 25 soci-lavoratori e 2 dipendenti, è a prevalenza femminile e si distingue da altre realtà proprio per la massima flessibilità che mette a disposizione dei propri clienti. E' inoltre qualificata per il servizio di sanificazione e derattizzazione: "Possiamo operare in qualsiasi tipologia di ambiente, dagli alberghi ai condomini, dagli appartamenti alle grandi superfici - spiega la presidente -. Siamo reperibili 24 ore su 24 e 7 giorni su 7 perché siamo convinti che questo lavoro vada fatto nel momento esatto in cui si presenta la necessità. Inoltre, il nostro personale è continuamente formato e aggiornato,

anche per operare con l'ausilio di ponteggi e per attuare speciali trattamenti, ed è autonomo negli spostamenti e nel trasporto delle attrezzature".

## Le referenze

Tra i clienti della cooperativa La Piccoli lavori Romagna ci sono anche realtà grandi e importanti come la Technogym di Cesena che, sin dal 1992, si affida alla professionalità



**27**  
operatori attivi  
sul territorio  
**20**  
anni  
di esperienza

## SOCIALE

## Diversità è ricchezza, Kara Bobowski per la comunità

"Diversità è ricchezza" è il motto della cooperativa sociale Kara Bobowski di Modigliana che, pochi mesi fa, ha tagliato il traguardo dei venticinque anni di attività.

La cooperativa nasce infatti nel 1992 su iniziativa di alcuni membri dell'associazione di volontariato Gad (Genitori e amici dei disabili). Attualmente Kara Bobowski opera in diversi ambiti: assistenza residenziale diurna per minori e giovani/adulti disabili e non, servizi educativi per minori, servizi di assistenza scolastica e socio-assistenziali a domicilio per minori e giovani/adulti disabili e non. "In questi anni, di strada ne è stata fatta tanta - spiega Simona Carloni, responsabile della comunicazione della cooperativa -. Siamo partiti con la gestione dei servizi di assi-

stenza scolastica e domiciliare per bambini con disabilità poi sono nati il centro diurno e residenziale La Libellula, i servizi educativi per bimbi piccoli e preadolescenti, quelli di sostegno a famiglie e mamme in situazioni di fragilità, il laboratorio occupazionale La Coccinella, i centri di informazione e animazione giovanile".

La cooperativa è fortemente radicata sul territorio, operando sia all'interno dell'Unione Montana Acquacheta che a livello regionale, ma ha anche una finestra aperta sull'Europa. Dal 1997 infatti, a livello europeo, realizza numerose iniziative a favore di giovani e adulti, prevalentemente in settori quali la formazione, il volontariato, gli scambi interculturali, con l'obiettivo di promuovere

l'inclusione e il rispetto per ogni forma di diversità (fisica, culturale, linguistica, generazionale, ideologica).

Per celebrare il traguardo dei 25 anni, Kara Bobowski ha voluto coinvolgere tutta la comunità, con una serie di eventi, tra cui una mostra che ha ripercorso le principali tappe del cammino della cooperativa, una staffetta letteraria tra autori salentini e romagnoli e

una tavola rotonda, dedicata al tema "Diversità è ricchezza". "L'evento conclusivo, ovvero una cena salentino-romagnola, con la partecipazione del *pastry chef* pugliese Giuseppe Zippo - conclude Carloni - ha visto la partecipazione di 230 persone" a conferma dunque del legame profondo tra la cooperativa e la comunità in cui opera.

Samuele Bondi



Da destra, al centro, con i fiori in mano: Viviana Ceroni (presidente Gad), Franca Soglia (presidente Kara Bobowski), Nicoletta Galassi (vicepresidente Abbraccio Verde)

**VIAR**  
VERNICIATORI  
IMBIANCHINI  
AFFINI RUSSI



di Solio Ivano & C. snc

Via G. di Vittorio, 3/1 (Zona Artigianale)  
48026 Russi (RA)  
Tel. e Fax 0544 582398

e-mail: viar.russi@tin.it

Azienda Agricola  
**Quadrifoglio**  
VIVAI DI PIANTE  
DA FRUTTO  
PER L'AGRICOLTURA

Via Boncellino, 35  
Bagnacavallo  
tel 0545 64518  
Roberto 347 4001197  
Luca 347 4001341  
quadrifogliovivai@tin.it  
www.quadrifogliovivai.it



**CMCF**

Cooperativa Muratori Cementisti Faenza  
Società Cooperativa

dal 1950 costruiamo  
il vostro futuro

Edilizia,  
ristrutturazioni e risanamenti,  
interventi di risparmio energetico,  
urbanizzazioni,  
manutenzioni civili e industriali.

Via Righi, 52 - 48018 Faenza RA  
Tel. 0546 620550 - Fax 0546 621976

cmcf@cmcf.it [www.cmcf.it](http://www.cmcf.it)

PROTOS  
SOA



ISO 9001:2008  
CERTIFICAZIONE UNI

ISTITUTO  
GIORDANO



**COMPRACOMODO**

Cerca, scegli, compra



**È ONLINE**

**IL NUOVO SITO**

DI COMPRACOMODO

IL PORTALE PER GLI ACQUISTI  
DEI NEGOZI DELLA ROMAGNA.  
COMPRI ONLINE MA, SE VUOI,  
PUOI CONTATTARE IL TUO  
VENDITORE IN TEMPO REALE.

[WWW.COMPRACOMODO.IT](http://WWW.COMPRACOMODO.IT)



CONFCOMMERCIO  
IMPRESE PER L'ITALIA  
ASCOM FAENZA

C.A.T. SERVIZI PER LE IMPRESE

## ZOOTECNIA

# Amadori, una filiera controllata dalla A alla Z

**Solo nel 2016 l'azienda, che ha il suo cuore a Cesena dove operano diverse cooperative del gruppo, ha generato ricavi per oltre 1,2 miliardi di euro**

Nata a Cesena ormai 50 anni fa, Amadori è oggi un'azienda leader del settore agro-alimentare italiano e specialista nel settore avicolo: alla base del successo c'è la gestione dell'intera filiera integrata, che avviene anche grazie al contributo di numerose cooperative sia nelle fasi produttive (dai mangimifici, agli incubatoi, agli allevamenti, fino agli stabilimenti), sia nelle fasi di distribuzione e commercializzazione.

Con oltre 500 prodotti e 1700 referenze, Amadori è infatti una delle più importanti filiere avicole nazionali che, solo nel 2016, ha generato ricavi per oltre 1,2 miliardi di euro dando lavoro a oltre 7.400 persone. Complessivamente Amadori è presente in Italia con 6 incubatoi, 6 mangimifici, 6 stabilimenti di trasformazione e lavorazione, 19 tra filiali e agenzie e oltre 800 allevamenti. La sua presenza è più forte in Romagna e Abruzzo (dove si concentra il 90% della produzione) ma è presente anche in Toscana, Lombardia, Puglia e Veneto.

## Dagli anni '30 ad oggi

La storia di Amadori comincia quando Ondina e Agostino Amadori, insieme ai figli Francesco, Arnaldo e Adelmo, incominciano a commercializzare pollame e animali da cortile e poi a dedicarsi all'allevamento. Negli anni '60 l'azienda cresce con la creazione del primo mangimificio, del primo incubatoio e del primo impianto di ma-



I controlli della filiera Amadori sono effettuati in tutte le fasi, fino al prodotto finito

cellazione. Negli anni successivi la filiera si completerà con l'avvio della commercializzazione a marchio che poi negli anni '90 e 2000 prenderà le dimensioni, anche in termini di diffusione del marchio, che conosciamo oggi. Sono infatti gli anni nei quali l'azienda afferma la propria posizione con la comunicazione pubblicitaria con lo stesso Francesco Amadori, Cavaliere del Lavoro dal 2002, in qualità di testimonial. Negli ultimi anni Amadori ha messo in campo investimenti significativi per continuare a crescere in tutta la filiera, garantendo innovazione nei processi produttivi e sviluppando la produzione di energia da fonti rinnovabili.

## Qualità di filiera

I controlli sullo stato igienico e sanitario degli animali prendono il via sin dall'inizio della catena del ciclo integrato Amadori e

il mangime somministrato agli animali (a partire dai riproduttori) proviene esclusivamente dai mangimifici Amadori che trasformano materie prime (grano, mais e soia) provenienti da fornitori qualificati che garantiscono la tracciabilità del lotto acquisito.

Gli allevamenti sono di due tipi, convenzionali o all'aperto. Ognuno di essi costituisce nella filiera uno specifico lotto dove tecnici sanitari alimentaristi controllano la salute e il benessere degli animali, giorno per giorno, attraverso il monitoraggio di indicatori chiave. Tutti gli stabilimenti

di macellazione e trasformazione alimentare da cui provengono i prodotti Amadori sono riconosciuti e autorizzati dal Ministero della Sanità e certificati UN EN ISO 9001. Anche nelle fasi di confezionamento, così come in tutte le altre fasi del ciclo di trasformazione, viene sempre assicurato il mantenimento della catena del freddo e vengono applicate tecnologie che garantiscono la massima igiene e la buona conservazione degli alimenti, permettendo di mantenere intatte le caratteristiche di alta qualità e freschezza che contraddistinguono i prodotti Amadori.

Complessivamente, nella filiera Amadori, lavora ogni giorno una squadra di oltre 40 professionisti dedicati all'Assicurazione qualità (oltre a veterinari e tecnici specializzati negli allevamenti) per un totale di oltre 450mila analisi annuali e un investimento di oltre 4 milioni di euro in questo sistema.

Per garantire conservazione e freschezza delle carni, la consegna dei prodotti a marchio Amadori avviene sempre in tempi brevi, normalmente entro le 24 ore dopo la macellazione.

La sede di Amadori a Cesena, dove lavorano quasi 3.000 persone



## FORLÌ

### A CavaRei la nuova sede della cooperativa Il Cammino

Era presente anche Maurizio Gardini, presidente nazionale di Confcooperative, all'inaugurazione della nuova sede della cooperativa sociale Il Cammino all'interno di CavaRei, il Parco Pubblico gestito dal Consorzio Solidarietà Sociale situato nella cittadella del buon vivere di Forlì (via Bazzoli, quartiere Cava).



Con Gardini anche il direttore regionale di Confcooperative Pierlorenzo Rossi e il presidente di Confcooperative Forlì-Cesena Mauro Neri insieme al direttore provinciale Mirco Coriaci. "CavaRei è la concretizzazione della sussidiarietà circolare e del welfare di comunità, da qui parte un messaggio che dà fiducia a tutto il Paese", ha sottolineato Maurizio Gardini. Al taglio del nastro erano presenti anche l'assessore regionale alle Politiche per la Salute Sergio Venturi e la consigliera della Fondazione Cassa dei Risparmi di Forlì Angelica Sansavini.

Esperienza  
Formazione  
Sicurezza.

La nostra filosofia guarda da sempre al Futuro.



LECTRON srl

Via dei Bartolotti 18 - 48022 San Lorenzo di Lugo (RA)  
Italy Tel. +39 0545 70397 - Fax +39 0545 995428  
Email: info@lectron.it - Web: www.lectron.it



## DESIGN

# Cooperativa Ceramica d'Imola, presentati al Cersaie di Bologna 14 nuovi progetti dal tono contemporaneo

5 giorni, oltre 150mila visitatori e 3 stand: vetrina internazionale per i nuovi prodotti dell'azienda imolese

Con oltre 150mila visitatori, il Salone Internazionale della Ceramica per l'architettura e l'arredo bagno (Cersaie) di Bologna si è confermato, anche quest'anno, come uno degli appuntamenti imperdibili per il settore ceramico e del design. Ne sa qualcosa Cooperativa Ceramica d'Imola che con i suoi tre stand, uno per brand commerciale (Imola, LaFaenza e Leonardo), ha presentato ben 14 nuovi progetti in anteprima mondiale, contraddistinti da un tono fortemente contemporaneo e destinati a vestire ambienti funzionali ed esteticamente appaganti, in ambito residenziale e commerciale, oltre alla messa a punto di lastre extra-size nelle dimensioni 120x260 cm.



Gli stand dei brand Imola e Leonardo all'ultimo Cersaie di Bologna

**Estetica e funzionalità sono le caratteristiche dei prodotti presentati in anteprima mondiale al Cersaie**

## Imola, tra essenzialità e tradizione

Imola è il brand storico della produzione e ha presentato al Cersaie differenti stili e declinazioni, in linea con il suo essere "Tiles full of life". Dal suggestivo sapore metallico della collezione Tube che, nelle ricche potenzialità combinatorie tra formati e colori, rimanda ad alcuni elementi iconici della dimensione urbana contemporanea, coniugando sensibilità underground ed eleganza metropolitana, ad Azuma, che rappresenta la sintesi armonica tra rigore industriale e cura del dettaglio artigianale, alla ricerca dell'essenzialità del cemento più pura. Imola ha presentato inoltre Sicily, un progetto ceramico pensato come tributo alla Sicilia, una terra dal sapore intenso ed inconfondibile, ispirandosi alla pietra arenaria largamente diffusa in città come Noto, Siracusa e Modica. Si passa poi ad uno stile vivace e brillante come Slash, una serie in bicottura, in nove colori differenti, generati da un attento studio degli smalti.

## LaFaenza, da oriente a occidente

Un vagabondaggio creativo tra epoche e discipline per il marchio LaFaenza, da oriente (da Shangai a Cape Town) ad occidente (da

New York a Milano), per generare nuove e inaspettate connessioni stilistiche. Dalla collezione Radika che prende ispirazione da un marmo pregiato ed estremamente raro, estratto in corrispondenza delle grotte di Postumia, in Slovenia, dal fascino incredibile a Konkreta&Mukka: due materiali, argilla e cuoio, apparentemente distanti che trovano un legame forte e indissolubile sia nella ricerca stilistica che nella palette cromatica; infine, la seducente raffinatezza di Trex3, per chi ama il fascino senza tempo del marmo.

## Leonardo, stile e natura

Assonanze nordiche ed uno stile rigoroso per il brand Leonardo che si è ispirato ad un lungo viaggio attraverso l'Islanda, tra avventura e scoperta di un mondo che la natura sta ancora creando, raccontando tutti questi elementi sulla propria superficie: 65° Parallelo, una collezione contraddistinta da lastre mosse, estremamente diversificate le une dalle altre; W\_zone, un gres porcellanato ad effetto legno che si ispira a quell'ideale di naturale semplicità tipica dei paesi Nordici, i quali vantano una lunga

tradizione nell'uso del legno, da sempre un materiale fortemente utilizzato sia per la sua capacità di durare nel tempo sia per il costante ed armonioso rapporto che sa instaurare con la natura ed i paesaggi circostanti, alle miniere di carbone per C\_Mine. Queste alcune delle novità di Cooperativa Ceramica d'Imola presentate al Cersaie e già disponibili ed ampiamente esposte all'interno dello showroom aziendale ad Imola, in via Vittorio Veneto 13 (apertura dal lunedì al sabato, dalle 9 alle 13 e dalle 15,10 alle 19; per informazioni 0542 601501).

## FINANZIAMENTI

# Bologna Metropolitana: Bcc e Confartigianato insieme per aiutare l'accesso al credito

Un plafond di 5 milioni di euro per donne e giovani imprenditori. E' solo uno degli aspetti del protocollo firmato nei giorni scorsi tra La Bcc ravennate forlivese imolese e le sedi territoriali di riferimento di Confartigianato, tra cui quella dell'area Bologna Metropolitana, per aiutare le imprese nell'accesso al credito, favorire il loro percorso di crescita e quindi la ripresa economica. Particolare attenzione è stata posta anche su start-up, investimenti, e sulle operazioni di supporto alla liquidità svolte col fondo di garanzia Unifidi. Le imprese iscritte da meno di 12 mesi alla Camera di Commercio avranno condizioni favorevoli per quanto riguarda l'apertura di credito in conto corrente per 24 mesi. Per tutte le associate a Confartigianato sono previste condizioni age-

volate per quanto riguarda Pos, carte di debito e credito, e finanziamenti. Per quanto riguarda questi ultimi sono previste, per le associate, linee di credito fino a 250mila euro per investimenti (che devono rappresentare almeno il 75% dell'importo richiesto) da restituire entro 7 anni di cui massimo 12 mesi di preammortamento (alle stesse condizioni dell'ammortamento). Inoltre è stato previsto un plafond di 5 milioni di euro per favorire l'imprenditoria giovanile e femminile tramite mutui chirografari fino a 7 anni. Saranno finanziabili a costi agevolati importi da 10mila a 200mila euro per circolante, liquidità e investimenti per una durata di 36/60 mesi le operazioni fatte con la cooperativa di garanzia Unifidi. Queste condizioni sono valide fino a fine anno.

**F.lli ERCOLANI**  
*Falegnameria*

**FINESTRE CON GRANDE  
DETRAZIONE FISCALE DEL 65%**

- Finestre in legno 68-92 • Finestre in Pvc
- Scuroni legno - alluminio • Persiane legno - alluminio
- Portoni blindati • Portoni basculanti e sezionali
- Porte interne • Zanzariere • Tapparelle
- Armadi a muro • Mobili su misura

**www.ercolanifalegnameria.it**

**SEDE, LABORATORIO E SHOWROOM**  
Via Lovatella 14 • FAENZA  
Loc. FOSSOLO (RA)  
Tel. 0546 44636 • Fax 0546 44710  
falegnameria@ercolanifossolo.it

**SHOWROOM**  
Corso Matteotti 43/A  
FAENZA (RA)  
Tel. 0546 43415  
ercofal@falegnameriaercolani.it



IL PENNELLO

tinteggiatura  
e verniciatura

MANUTENZIONE IMMOBILI  
ISOLAMENTI TERMICI A CAPPOTTO  
RESTAURO CEMENTO ARMATO  
RISANAMENTO MURATURE UMIDE  
OPERE IN CARTONGESSO

Via Malpighi, 40 • FAENZA (RA) • tel. e fax 0546 622507 • cell. 348 334 1747  
www.ilpennellosnc.it



**TERRITORIO**

# Fondazione Cassa Imola: oltre 2,2 milioni di euro stanziati in 6 mesi

**L'ultima iniziativa è stata la tradizionale consegna dei dizionari e degli atlanti agli alunni delle scuole medie, ma l'impegno è a 360 gradi in tutti i settori ad alta valenza sociale**

Superano i 2,2 milioni di euro i contributi che la Fondazione Cassa di Risparmio di Imola ha stanziato per il territorio nella prima parte del 2017. Fondi destinati allo sviluppo economico, culturale, sociale, scientifico, sanitario e sportivo della città e che, pur in un contesto di continua contrazione economica, sono stati distribuiti in modo il più possibile uniforme privilegiando, comunque, i settori di intervento con maggiore valenza sociale.

**Educazione, istruzione e formazione**

Solo nel primo semestre 2017 la Fondazione Cassa di Risparmio di Imola ha erogato oltre 600mila euro a favore di attività e progetti legati al mondo universitario e scolastico imolese. Un impegno che è proseguito anche nel secondo semestre e al quale, nel mese di settembre, si è aggiunta anche l'ormai tradizionale consegna dei dizionari e atlanti agli alunni degli Istituti comprensivi di Imola n°1, 2, 4, 5, 6, 7, dell'Istituto comprensivo di Borgo Tossignano, dell'Istituto comprensivo di Dozza, dell'Istituto comprensivo di Castel S. Pietro, dell'Istituto comprensivo di Medicina, della Scuola paritaria San Giovanni Bosco e della Scuola paritaria Visitandine Malpighi. Il numero complessivo dei vocabolari e atlanti distribuiti è stato di 1243 per un valore complessivo di 55mila euro.

**Arte, attività e beni culturali**

L'impegno della Fondazione imolese in campo culturale si concretizza nel sostegno ad alcune attività del Comune di Imola (stagione musicale e teatrale, progetti promossi dalla Biblioteca e ai Musei Civici) ma anche alle tante associazioni private che operano per implementare l'offerta culturale del territorio. Nel primo semestre dell'anno, a queste attività, sono stati destinati dalla Fondazione oltre 500mila euro di contributi tra i quali vanno certamente segnalati il contributo per la manutenzione straordinaria di Palazzo Alidosi a Castel del Rio e il lancio di "Atelier" la collana di video realizzati nell'ambito del progetto Doc (Centro documentazione arti moderne e contemporanee in Romagna) per raccon-



Fabio **Bacchilega**, presidente Fondazione Cassa di Risparmio di Imola, consegna un dizionario all'assistente Giuseppina Brienza per il progetto "La Fondazione per la scuola" giunto al suo settimo anno

**Nel primo semestre 2017 sono stati stanziati oltre 500mila euro di contributi per il settore arte, attività e beni culturali**

tare la vita e le opere di pittori, scultori, ceramisti e fotografi del territorio romagnolo.

**Salute pubblica**

Il sostegno alle attività svolte dall'Azienda Sanitaria di Imola è un impegno che la Fondazione porta avanti con continuità e che, nel primo semestre 2017, si è concretizzato con lo stanziamento di circa 300mila euro, per l'acquisto e la donazione di apparecchiature diagnostiche, medicali e chirurgiche nonché l'acquisto di un'ambulanza per la Croce rossa italiana. A questi si è aggiunto il finanziamento, ormai continuativo, del servizio di consegna dei referti al domicilio dei pazienti.

**Volontariato, filantropia, beneficenza**

"Prestare la massima attenzione possibile ai bisogni delle categorie sociali più debo-

li con una serie articolata di interventi" è, come si legge nel documento programmatico previsionale, la priorità che la Fondazione Cassa di Imola si è data per il bimestre 2017-2019. Tra gennaio e giugno di quest'anno sono stati infatti erogati oltre 400mila euro per questo scopo e, la maggior parte dei contributi, è stata destinata ad enti che già svolgono con continuità attività filantropiche e sociali come la Caritas diocesana, l'associazione Famiglie per l'accoglienza, l'associazione Trama di terre, la Casa di accoglienza Anna Guglielmi. Al Comune di Imola, per il sostegno alle famiglie in difficoltà, sono stati stanziati 200mila euro.

**Altre attività**

Tra gli stanziamenti programmati ed erogati va poi segnalato il contributo di 256mila euro per progetti di carattere scientifico e tecnologico, gli oltre 90mila euro destinati allo sviluppo locale per iniziative di vario genere e all'edilizia popolare e gli importi destinati ad attività di assistenza anziani e al sostegno di attività sportive giovanili e amatoriali. (I.r.)

**ESPOSIZIONI**

## Prorogata fino all'8 gennaio "Imola '50. Alle origini del mito"

E' stata prorogata la mostra "Imola '50. Alle origini del mito", l'esposizione di auto e moto d'epoca allestita al museo Checco Costa dell'autodromo Enzo e Dino Ferrari. La decisione, che ha portato la data di chiusura all'8 gennaio 2018, è stata presa da IF Imola Faenza tourism company in seguito ai dati di ingresso registrati dall'apertura a oggi e che, solo nel mese di settembre, hanno toccato quota 2mila.



La Ferrari 857 esposta al museo Checco Costa dell'autodromo Enzo e Dino Ferrari

**RACCOLTA, SMALTIMENTO E TRATTAMENTO DI RIFIUTI INDUSTRIALI DERIVANTI DA ATTIVITA' DI MANUTENZIONE**

**ECO-RECUPERI INDUSTRIAL**

**GRUPPI FRIGO**

**BOMBOLE GAS REFRIGERANTI**

**ESTINTORI E POLVERI**

**PANNELLI FOTOVOLTAICI**

**ECO-RECUPERI**  
Raccolte Differenziate per l'Ufficio

**RICHIEDI PREVENTIVO GRATUITO:** [www.ecorecuperi.it/ecorecuperi-industrial](http://www.ecorecuperi.it/ecorecuperi-industrial)  
ECO-RECUPERI: Via Roma, 24 - 48027 Solarolo (RA) ITALY Tel: 0546 53250 E-mail: [info@ecorecuperi.it](mailto:info@ecorecuperi.it)



**MACCHINE  
e ATTREZZATURE  
per GIARDINAGGIO  
e FORESTAZIONE**

**OFFERTE AUTUNNO**

**Husqvarna**  
READY WHEN YOU ARE



**HUSQVARNA  
AUTUNNO**

**PROMOZIONI VALIDE DAL 2 OTTOBRE  
AL 31 DICEMBRE 2017**

**DAL 6 AL 12 NOVEMBRE 2017**  
**SETTIMANA DEL PROFESSIONISTA**  
SOLO PER I PROFESSIONISTI GIARDINIERI E ARBORICOLTORI

**ACQUISTANDO UNA MACCHINA PROFESSIONALE  
ELETTRICA CON LA BATTERIA AL LITIO DA 4,2 AH  
SARÀ DATO IN OMAGGIO IL CARICA BATTERIA ADEGUATO**

**SERIE BATTERIA HUSQVARNA**  
POTENZA PULITA E SILENZIOSA



**HUSQVARNA T525/T525C**  
LE NUOVE NATE IN CASA HUSQVARNA  
PER LA POTATURA



**Via Volta, 16 FAENZA (RA) - Tel. 0546 620606 - [www.flormec.com](http://www.flormec.com)**

**SOSTENIBILITÀ**

# L'economia circolare del Gruppo Caviro protagonista a Ecomondo

Ecomondo è la più importante fiera italiana dedicata a *green e circular economy* nell'area euro-mediterranea. Tra i protagonisti della 21esima edizione, in programma a Rimini dal 7 al 10 novembre, spicca il Gruppo Caviro con un proprio stand dedicato. L'esposizione, a forte impatto visivo, verrà allestita nello stand 051 del padiglione D3 e racconterà il sistema dell'economia circolare adottato soprattutto grazie all'impegno di realtà quali Caviro Distillerie e Enomondo: una strategia concreta per fare impresa basata interamente sul concetto di svi-

luppo sostenibile. Una filosofia virtuosa, da sempre al centro del modello di business del Gruppo Caviro, la cui filiera crea valore già a partire dai derivati della coltivazione della vite e della produzione di vino. In questo modo, ogni anno vengono valorizzate 590mila tonnellate di materie prime, con scarti inferiori all'1% e una cospicua produzione di energia rinnovabile. I medesimi temi saranno approfonditi nell'incontro previsto per la giornata d'apertura di Ecomondo, dal titolo: "Nulla si distrugge, tutto si trasforma. Dalla vite

all'autosufficienza energetica", previsto per martedì 7 novembre alle 15,30. Al dibattito - a cui è stato invitato anche il Ministro dell'Ambiente, Gian Luca Galletti - intervengono Carlo Dalmonte, presidente Caviro, Michele Mastrobuono, environment director Tetra Pak Italia, Elena Giovannini, responsabile marketing Caviro, Fabio Iraldo, professore Osservatorio green Bocconi, Gabriele Bassi, direttore Caviro Distillerie, Sergio Celotti, amministratore delegato Enomondo; moderati da Marco Frittella, conduttore Rai e Tg1.

Gli esperti del Gruppo, inoltre, parteciperanno ad altri due convegni fieristici di settore: Agrifood 2030 e Ocse - Economia circolare, a te-

stimonianza di quanto la cooperativa agricola sia impegnata nello sviluppo sostenibile e sul fronte della lotta agli sprechi. (m.g.)



Faenza, piazzale di stoccaggio delle vinacce di Caviro Distillerie

**RAVENNA**

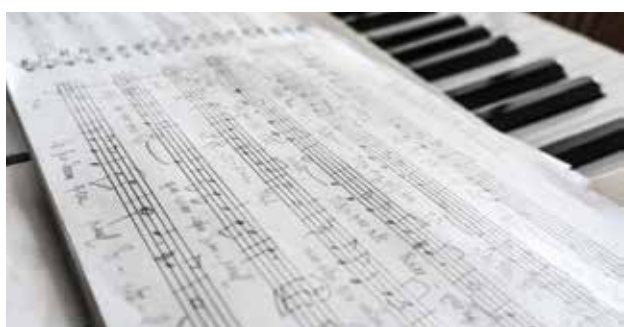
## Arriva "Dante in Musica", il primo concorso nazionale ispirato alla Divina Commedia

La Cappella musicale della Basilica di San Francesco di Ravenna, in collaborazione con il Centro dantesco dei Frati minori conventuali e la cooperativa Mosaici Sonori, presenta il primo concorso nazionale "Dante in Musica". L'iniziativa, rivolta a compositori di tutte le età residenti sul territorio italiano, intende premiare il talento di quei musicisti che si confronteranno sul tema dantesco in maniera personale, al fine di creare un repertorio corale dedicato al Sommo Poeta. Il concorso è dedicato a composizioni per coro, costituito da circa 30 cantori a quattro voci miste (soprani, contralti, tenori e bassi con eventuali arie per solisti che non dovranno essere superiori alla metà della durata del brano), con accompagnamento di un piccolo ensemble strumentale su testo estrapolato dalla Divina Commedia, per una durata massima di circa 30 minuti. Saranno preferite le composizioni musicali che si basano su uno stile musicale tonale. "Questa iniziativa si inserisce nel contesto della valorizzazione della figura di Dante Alighieri che da anni stiamo portando avanti assieme al Centro dantesco di Ravenna e alla cooperativa Mosaici Sonori", commenta

il maestro Giuliano Amadei, Direttore della Cappella Musicale. "Crediamo che possa rappresentare un'opportunità non solo per chi compone, ma anche per il pubblico che ha già dimostrato di apprezzare un originale approccio al tema dantesco attraverso la musica".

La composizione selezionata verrà eseguita pubblicamente nella Basilica di San Francesco a Ravenna, sotto la direzione del proprio maestro, in occasione dell'annuale Concerto per Dante che avrà luogo nel mese di settembre 2018. All'autore dell'opera verrà consegnato inoltre un premio in denaro pari a 500 euro.

Il regolamento del concorso è pubblicato sul sito [www.centrodantesco.it](http://www.centrodantesco.it) oppure può essere richiesto via mail a [mosaicisonori@virgilio.it](mailto:mosaicisonori@virgilio.it) (m.g.)



**FORMAZIONE**

## Al via tre tirocini presso imprese cooperative: adesioni ancora aperte per diplomati e laureati

La Fondazione Dalle Fabbriche insieme a diverse imprese cooperative del territorio ravennate, avvalendosi della collaborazione di Irecoop Ravenna e di Officina, consulenza per le risorse umane, promuove tre tirocini ai sensi della legge regionale 17 del 2005 e successiva legge regionale 7 del 2013 con specifica attenzione alle caratteristiche dell'impresa cooperativa.

I profili aperti, per cui sono ancora disponibili dei posti, sono i seguenti: diplomato/a di istruzione professionale nell'indirizzo servizi per l'enogastronomia e l'ospitalità alberghiera, con buona manualità, ottime capacità relazionali e di apprendimento, per operare all'interno di un punto vendita nel settore Gdo con sede a Faenza; laureata/o in Educazione professionale o Matematica, con attitudine al lavoro in equipe e alla relazione d'aiuto, preferibile la specializzazione sull'autismo o Dsa, per organizzazione e gestione attività con ragazzi con sede a Faenza; diplomata/o in Enogastronomia presso un istituto alberghiero, o che abbia frequentato un corso per operatore della ristorazione, o un percorso che dia basi di pasticceria o panetteria, disponibile ad orari notturni, per inserimento in

laboratorio artigianale per prodotti da forno con sede a Ravenna.

I tirocini avranno la durata di 4 mesi e prevedono un'indennità mensile di 450 euro. I candidati dovranno essere residenti o domiciliati nel territorio delle province di Ravenna, Forlì/Cesena, Rimini e nei comuni del circondario imolese. La candidatura dovrà essere espressa presentando il curriculum vitae in formato europeo affiancato da una lettera di accompagnamento che esponga le ragioni personali, professionali, di studio e di esperienza a supporto della propria partecipazione. La documentazione andrà inviata entro venerdì 17 novembre 2017 all'indirizzo mail: [chini@officinastudio.it](mailto:chini@officinastudio.it) oppure [fiorinie@irecoop.it](mailto:fiorinie@irecoop.it), specificando nell'oggetto il profilo per cui ci si candida. Per informazioni o chiarimenti è possibile contattare la dr.ssa Elisa Fiorini al numero 0546/665523.

**La durata del tirocinio è di 4 mesi con un'indennità mensile di 450 euro**



**COLAS VIGILANZA**

**La tua casa in mani sicure**

Telecontrollo con radio allarme • Piantonamento fisso • Videosorveglianza a distanza

**Le nostre sedi**

**Ravenna**  
Via Romagnoli 13 • Tel. 0544 453333 • Fax 0544 453864

**Forlì**  
Via Goffarelli 96 • Tel. 0543 774334 • Fax 0543 750308

**Bologna**  
Via della Villa 17/19 • Tel 051 6330265 • Fax 051 6330275

**Codigoro (FE)**  
Via Cooperazione 5 • Tel 0533 719061 • Fax 0533 727098

Numero Verde **800-046340** [www.colasvigilanza.it](http://www.colasvigilanza.it)  
[colasvigilanza@ciclat.ra.it](mailto:colasvigilanza@ciclat.ra.it)






**Amorino**

**impianti energie rinnovabili**

Impianti fotovoltaici realizzati con i materiali più affidabili sul mercato

**aleo SMA ABB SANTERNO SCHLETTER**

**kiwa**

Faenza (RA) / Tel. 0546 622202 / [info@amorinoimpianti.it](mailto:info@amorinoimpianti.it)

**SOA Nord Alpi**

Organismo di Attestazione




## MOSTRE

# Tra Simbolismo e Liberty: Achille Calzi

Un'esposizione per riscoprire un artista poco conosciuto dell'Art and Craft italiana. Al Mic di Faenza fino al 18 febbraio 2018

"Tra Simbolismo e Liberty: Achille Calzi" (Museo internazionale delle ceramiche di Faenza, dal 5 novembre 2017 al 18 febbraio del 2018) giunge a conclusione di un lungo lavoro di ricerca che la curatrice, Ilaria Piazza, ha avviato dal fondo donato dagli eredi dell'artista nel 2013 al Mic allargandolo poi a numerose raccolte pubbliche e private.

Achille Calzi (1873 - 1919), personalità poliedrica e ricettiva, artista a tutto tondo, portavoce delle nuove istanze della modernità, fu figura importantissima non solo per la vita culturale di Faenza e della corrente Liberty italiana, ma artista attivo nella produzione e innovazione della ceramica applicata all'architettura e all'industria ceramica in Italia.

Discendente da generazioni di artisti e maiolicari, fu pittore, disegnatore, direttore della Pinacoteca, del Museo civico e della Scuola di disegno e plastica di Faenza, storico dell'arte e docente, collaborò con la manifattura faentina Fratelli Minardi nel 1903 e fu direttore per le fabbriche Riunite Ceramiche (1905-09) dove progettò, oltre a ceramiche d'uso, anche ceramiche per l'architettura, camini da salotto, piastrelle per esterni divenuti simbolo di un cambiamento linguistico e artigianale.

"Calzi incarna la moderna figura dell'artista progettista, facendosi interprete del principio modernista dell'arte in tutto, attraverso le numerose collaborazioni con le principali manifatture faentine attive nei settori della ceramica, dell'ebanisteria e dei ferri battuti e nell'impegno profuso nel campo della grafica - spiega la curatrice Ilaria Piazza -. A questo si aggiunge la multiforme ricerca nelle arti figurative, dalla decorazione al 'bianco e nero', dalla pittura da cavalletto alla caricatura, dove recepisce alcune delle più avanzate tendenze artistiche nazionali e internazionali. Se da un lato le visioni macabre, intrise di suggestioni misteriosofiche ed esoteriche, segnano l'adesione al Simbolismo, dall'altro il suo linguaggio pittorico accoglie sperimentazioni d'impronta divisionista. Tra riferimenti locali e influenze internazionali si colloca l'attività di caricaturista e di autore di immagini satiriche, dove Calzi manifesta anche il proprio sentimento patriottico nella serie di cartoni realizzati sul finire della Prima guerra mondiale a so-



Due opere di Achille Calzi in mostra al Mic di Faenza fino al 18 febbraio 2018. A sinistra "senza titolo" e a destra "La Strega" del 1904

stegno del fronte interno".

Aggiornato sulla vita culturale del suo tempo, grazie, anche, ai numerosi viaggi all'estero, ebbe molteplici rapporti con artisti, letterati e musicisti importanti come Pellizza da Volpedo, Adolfo de Carolis, Arturo Martini, Giosuè Carducci, Alfredo Oriani, Gabriele D'Annunzio e Riccardo Zandonai.

"La mostra è la prima di un percorso che il Mic ha intrapreso per attribuire il giusto riconoscimento a livello nazionale, a maestri - tutti di nascita faentina - come Giovanni Guerrini, Pietro Melandri, Anselmo Bucci, Domenico Rambelli - sottolinea la direttrice del Mic, Claudia Casali -. Questa scelta curatoriale è stata evidenziata già quest'anno con la mostra dedicata al Déco che ha giustamente messo in luce protagonisti faentini di respiro europeo. Faenza ha infatti espresso, soprattutto nella prima metà del XX secolo, una vivacità culturale ed artistica degna di attenzione; ha saputo elaborare scelte artistiche in linea con i maggiori centri d'avanguardia europei, grazie alla presenza di un attivo Museo e di una Scuola d'arte, unici al mondo, ma anche ad una tradizione artistica consolidata. Il progetto Calzi è un progetto di rete che riunisce le principali realtà culturali della città come Pinacoteca Comunale, Museo del Risorgimento e Biblioteca



Manfrediana".

L'esposizione è promossa e organizzata dal Mic Museo internazionale della ceramica con il sostegno della Regione Emilia

Romagna e con il contributo della Bcc ravennate, forlivese e imolese, del Gruppo Hera, della Fondazione Cassa dei risparmi di Forlì e di Sacmi.

## L'angolo del dialetto

Una caratteristica fondamentale delle lingue è la presenza dei modi di dire, quelle brevi espressioni di senso figurato che contribuiscono a rendere vivo il linguaggio (soprattutto quello familiare) perché estremamente espressive ed efficaci. Alcuni di questi modi sono molto comuni e facilmente spiegabili come *Un s ved un prit int la nev* (per significare un buio pesto) o *Longh come la messa cantèda* (per indicare una cosa lunga e noiosa); altri sono meno immediati o comprensibili perché si riferiscono a situazioni dei tempi passati o ad oggetti non più in uso. È il caso di *I discurs d'la rameta* "i discorsi del saliscendi" che designano le chiacchiere futili, come lo sono i pettegolezzi delle donne che si intrattengono sull'uscio di casa. La *rameta* è infatti la stanghetta di metallo che serve a chiudere la porta: un'estremità è imperniata sull'uscio, mentre l'altra (fornita di un pomello per impugnarla) si inserisce su un gancio fissato al muro o al telaio della porta.

*I discurs d'la rameta* sono dunque quelli che avvengono fra il padrone (o la padrona) di casa e l'ospite che sta per andarsene e per questo già impugna il pomello del saliscendi.

In un contesto simile si colloca il modo di dire italiano Il bicchiere della staffa "l'ultima di una serie di bevute", in quanto nei tempi andati si era soliti salutare l'ospite che partiva con un ultimo bicchiere di vino quando questi aveva già un piede nella staffa, pronto per montare a cavallo.

a cura di Gilberto Casadio

**AGRISOL**

**Centro servizi per l'agricoltura**

Agrofarmaci - Concimi - Carburanti - Sementi - Impianti di irrigazione  
Impianti antigrandine - Pali per frutteto e vigneto  
Conferimento cereali - Servizio macchine

Bagnacavallo - Cotignola - Faenza - Godo - San Lorenzo di Lugo - Mordano

**DALMONTE**  
Guido e Vittorio

**Piante da frutto e viti**

**DALMONTE GUIDO E VITTORIO**  
s.s. Società Agricola  
Via Casse, 1 - 48013 Brisighella (RA)  
Tel. 0546 81037 - Fax 0546 80061  
www.dalmontevivai.com  
dalmonte@dalmontevivai.com

# “Feste e sagre” per le scuole della provincia e quelle terremotate



La terza edizione del progetto di sostegno scolastico del Comitato è sul tema “Salviamo la Cultura”

“Vorremmo sapere dai ragazzi che cosa piacerebbe loro conservare delle loro esperienze e della loro cultura, tramandandole per il futuro. Chiediamo loro di immaginare un forziere che, tra qualche secolo, possa venire aperto da qualcuno che ci troverà dentro le testimonianze del nostro mondo. Storie vere, esperienze vissute, personali, qualcosa che racconti la nostra vita e la nostra società”. Emanuela Battelli, del Comitato Feste e Sagre, spiega così il tema della terza edizione del progetto “Feste e Sagre per la Scuola”, dedicato quest’anno a “Salviamo la Cultura”.

Il tema prescelto dal Comitato è stato inoltrato nei giorni scorsi alle scuole primarie e secondarie di primo grado dei comuni di Bagnacavallo, Brisighella, Casola Valsenio, Cotignola, Faenza, Forlì, Marradi, Ravenna, Russi, Solarolo e Tredozio (quelli sui quali il Comitato opera), con l’obiettivo di raccogliere elaborati - illustrazioni, racconti, saggi, lavori artistici manuali - che impegnino gli alunni a guardare sia dentro che fuori di sé, alla ricerca di testimo-

nianze e insegnamenti che valga la pena condividere e preservare. Gli elaborati andranno consegnati alla sede del Comitato (a Faenza, in via Reda 94) entro il 30 novembre 2017. I premi in palio, come già

gli scorsi anni, consisteranno in materiali scolastici di consumo, come carta, pastelli, pennarelli, matite, gomme e quant’altro. I volontari delle sagre del comprensorio tornano dunque a pensare al territorio e

vengono anche quest’anno in aiuto alle scuole, con un contributo per le esigenze più pratiche finanziato grazie a un fondo accantonato da ogni singola festa, in base agli afflussi e ai pasti serviti, ma anche dai proventi dello smaltimento degli oli esauriti e da una percentuale sugli acquisti di piatti e materiale biodegradabile. Il tutto, quindi, si svolge prestando attenzione anche all’ambiente.

La prima edizione del progetto, nel 2015, invitava i ragazzi a elaborare un logo grafico dell’iniziativa, mentre il tema 2016 è stato “Nutrire la cultura: ieri e oggi”. In entrambe le edizioni alcune migliaia di euro in materiali sono andati alle scuole partecipanti.

“L’intenzione che abbiamo quest’anno - aggiunge Emanuela Battelli - è di devolvere una quota del fondo a un istituto scolastico delle zone terremotate del centro Italia. Lo stiamo definendo in questi giorni. Lo spirito volontaristico deve andare in questa direzione”. La cerimonia di premiazione si terrà in febbraio.



Una foto della prima edizione del progetto di sostegno scolastico del Comitato

## Anche quest’anno a S. Andrea “us magna ben”

La festa patronale della frazione dal 24 al 27 novembre propone cucina della tradizione, specialità diverse ogni sera ed eventi musicali

Sarà anche quest’anno un lungo fine settimana a tutta festa, in onore del patrono, quello che si trascorrerà a S. Andrea di Faenza, da venerdì 24 a lunedì 27 novembre. La festa alla quale “b’sogna andè’j parche’

us magna ben” - come recita il motto della ricorrenza patronale - è un’occasione che si rinnova ogni anno per mettere alla prova la rinomata ospitalità dei santandreesi, che va di pari passo con l’abilità culinaria delle “azdore”, conoscitrici di ogni segreto dei menù casalinghi, per stuzzicare l’appetito dei buongustai e la curiosità dei tanti visitatori. La cucina è l’attrazione principale della festa, con primi rigorosamente tirati al matterello e impreziositi dai sapori condimenti della tradizione romagnola, che si abbinano ai vini scelti del territorio e a secondi voluttuosi. Da segnalare anche i dolci, curati nei particolari ed elaborati a partire dalle ricette della tradizione per far rivivere in tavola lo spirito dei “giorni della festa grossa”. E poi ci sono la bellezza di due forni a legna, per cuocere in parata delle pizze napoletane da leccarsi i baffi.

Venerdì 24 novembre la festa patronale di S. Andrea aprirà i battenti con lo stand gastronomico attivo dalle 18 (specialità della serata la succulenta fiorentina di scottona) e sul palco la storia del rock con la cover band Hot Small Pans. Sabato 25 risuoneranno invece le note delle canzoni italiane e internazionali del Duo Stile, con Enrico Ronzani al pianoforte.

Domenica 27 in paese si festeggia, fin dal mattino, il “santandrese lontano”, con la messa alle 11 e lo stand gastronomico aperto a mezzogiorno e poi dalle 17. In serata risate e musica con Sgabanaza e Veris Giannetti. Lunedì 28 la festa si concluderà con una serata gastronomica, con specialità paella (consigliata la prenotazione allo 0546 46006) e il ballo finale con l’orchestra spettacolo di Patrizia Ceccarelli e tanti ospiti.



**663.668**  
**FAENZA EXPRESS**

- FATTORINAGGIO AZIENDALE
- TRASPORTI IN GIORNATA
- SPEDIZIONI IN ITALIA E NEL MONDO
- SERVIZI CORRIERE ESPRESSO

Via Malpighi 88/11  
(c/o Palazzo “Lo Specchio” angolo Via Risorgimento)  
Tel. e fax **0546 663668**  
[faenza.express@libero.it](mailto:faenza.express@libero.it)

la nuova formula della posta

• Consegna posta certificata • Raccomandate  
• Gestione Ufficio posta  
[www.tntpost.it](http://www.tntpost.it)

**TNT** | post sure we can

**idro service**  
di Donati Marco

Assistenza tecnica  
caldaie a gas  
centro autorizzato

**BAXI**  
**COSMOGAS**  
**STARGAS**

**347 2258162** [idroservice.marco@gmail.com](mailto:idroservice.marco@gmail.com)  
[www.idroservice.eu](http://www.idroservice.eu) via Dal Rio, 24 - COTIGNOLA (RA)



NOI SIAMO  
GIÀ PRONTI!  
E TU?



**Ci porti le cose che non usi più e noi le vendiamo per te.**

Per maggiori informazioni visita [www.mirabiliafaenza.it](http://www.mirabiliafaenza.it)

Mirabilia Faenza - Via Malpighi 88/1 - 48018 Faenza (Ra) Tel. 0546/667065

Orari: 9-12.30 / 15.30-19 Chiusi: Domenica e Lunedì mattina.



## ARTE

## Contaminazioni alla quinta edizione di RavennaMosaico, Rassegna Biennale di Mosaico Contemporaneo

Fino al 26 novembre numerosi artisti provenienti da tutto il mondo si sono dati appuntamento a Ravenna per la V edizione di RavennaMosaico - Rassegna Biennale di Mosaico Contemporaneo. Per l'occasione monumenti, musei, chioschi e spazi simbolo della città si sono trasformati in gallerie d'eccezione in cui l'arte antica e contemporanea dialogano attraverso mostre, conferenze, incontri e installazioni specifiche. Due i principali appuntamenti: il primo al Mar - Museo d'Arte della città di Ravenna con la mostra "Montezuma, Fontana, Mirko. La scultura in mosaico dalle origini a oggi" (aperta fino al 7 gennaio). L'esposizione conta 140 capolavori dedicati al rapporto tra la scultura e mosaico, per sondare e documentare la nascita, l'evoluzione e le differenti declinazioni di questo linguaggio da parte dei più noti scultori a partire dagli anni '30 del Novecento. Orari: mar-dom 9-18. Chiuso lunedì. Al Museo Nazionale di Ravenna è inve-

ce allestita un'importante personale: "Geografie a ritroso" dedicata a Felice Nittolo, visitabile fino al 7 gennaio. In questo percorso espositivo le oltre ottanta opere in mostra sono disposte "a ritroso" negli spazi del Museo e distribuite, per volontà dell'artista, in un dialogo immediato e parlante con le opere di collezione e scavo. La mostra indaga l'opera di Nittolo e il suo rapporto con il mosaico inteso come tecnica al servizio dell'arte contemporanea. Lo studio costante dell'artista si concentra sulla traccia progettuale pittorica, la tela, la sinopia e il doppio, intesi come sorgenti e orientamento dell'opera d'artista. La sua interpretazione del mosaico, che fa vivere nella contemporaneità, stravolge la tradizionale regolarità geometrica delle tessere, dosandone la quantità e assottigliandone lo spessore, fino a un "à plat" decisamente pittorico. Orari: mar-gio-ven-sab-dom 8,30-19,30. Mer 8,30-13,30. Chiuso lunedì.

A cura di **Manuela Cavina**



A sinistra Felice Nittolo, Totem. A destra Mirko Basaldella, Furore

## LIBRO DEL MESE

## Se chiudi ti compro, racconti di workers buyout

"Se chiudi ti compro" (Guerini e Associati) è il titolo del libro, redatto a sei mani dal Sottosegretario Paola De Micheli, Stefano Imbruglia e il collega in Parlamento Antonio Misiani, con una prefazione di Romano Prodi. In "Se chiudi ti compro" gli autori intraprendono un viaggio tra le imprese rigenerate del nostro Paese, raccontando la storia di dieci cooperative nate dalla volontà di riscatto e dalla voglia di fare dei lavoratori che non accettano il compiersi di un destino che li aveva condannati alla disoccupazione. Nel libro si fanno esempi concreti, si parla di dignità e sviluppo, ma soprattutto si analizzano le dinamiche e il funzionamento - con i pregi e i difetti delle piccole e medie imprese italiane - fino ad arrivare alla formazione dell'impresa rigenerata (il cosiddetto workers buyout). C'è anche la Raviplast

di Ravenna tra i casi raccontati, che mostrano come sia possibile, responsabilizzando gli attori, trovare soluzioni sostenibili economicamente. Un sistema che dà la possibilità di risparmiare risorse pubbliche e di preservare la vitalità dei territori, evitando che si inaridiscano. Questo viaggio nell'Italia delle imprese rigenerate è anche un omaggio alla figura di Giovanni Marcora, si deve infatti a una sua intuizione la legge che ha introdotto e disciplinato il "workers buyout" nel nostro Paese. In trent'anni la legge Marcora si è dimostrata uno strumento efficace di politica attiva del lavoro, capace di salvaguardare in modo virtuoso realtà significative del nostro settore manifatturiero. Uno strumento che merita di essere valorizzato e potenziato, perché, come affermano gli autori "in un mondo che esalta l'individualismo, la



scelta di unire le proprie forze, i propri soldi, prendersi dei rischi e fare gruppo ha oggi un sapore rivoluzionario."

A cura di **Manuela Cavina**

**in piazza**  
mensile di confcooperative

**Redazione:** via Castellani 25, Faenza 0546 26084 redazione@inpiazza.it / **Pubblicità:** In Piazza 0546 26084 / **Stampa:** Centro Servizi Editoriali, stabilimento di Imola, www.galeati.it / **Direttore responsabile:** Mabel Altini / **Editore:** In Piazza soc. coop. / **Proprietario della testata:** Confcooperative Ravenna / **Sito web:** www.inpiazza.it / **Facebook:** www.facebook.com/InPiazzaWeb / **Twitter:** @InPiazzaWeb / **Privacy:** ai sensi del d.lgs. 196/03 i dati in possesso di In Piazza saranno oggetto di trattamento nel rispetto della normativa vigente e saranno utilizzati unicamente per la spedizione del mensile. Titolare del trattamento: Confcooperative Ravenna via Di Roma, 108 Ravenna. Per variazioni di indirizzo e ricezione di più copie contattare In Piazza: via Castellani 25, Faenza 0546 26084. **Di questo numero sono state spedite oltre 38.000 copie.**

**ROB - CAR** SOLUZIONI IN MOVIMENTO

www.robcar.it - info@robcar.it

Numero Verde  
**800-359901**

**ASEC**  
After Sales Service Evaluation & Certification

**TOYOTA**  
INDUSTRIAL EQUIPMENT

**BT**

**CESAB**

**iCEM**  
carrelli speciali

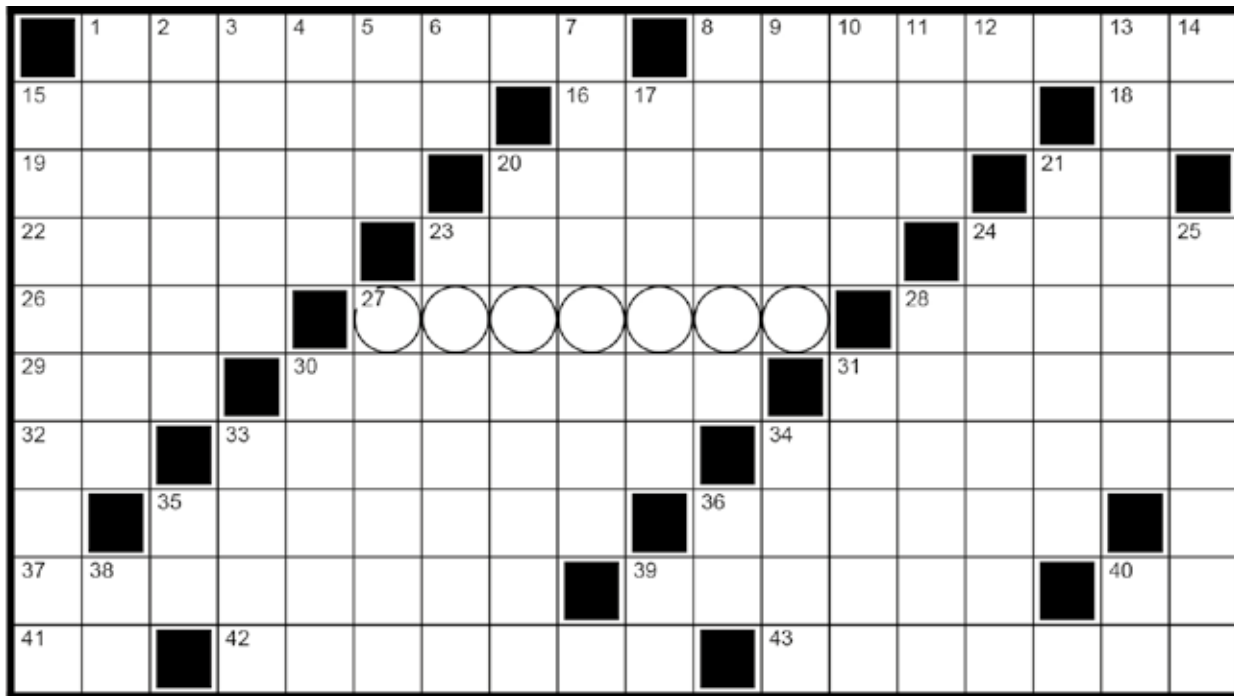
**TCM**  
people & technology

**TOYOTA**

MATERIAL HANDLING

ROB CAR - Via Meucci 24/26 - 48022 LUGO (RA) - Tel. 0545 30755 - Fax 0545 32257

## CRUCIVERBA



\*Cruciverba realizzato da Armando Faragò

## L'ESPERTO RISPONDE

## Bruxismo, cosa fare?

Mio marito dice che mentre dormo "digrigno" i denti. Quali sono le cause e cosa posso fare per risolvere questo problema?

Digrignare i denti è un problema che colpisce dai 15 ai 18 milioni di italiani. Occorre però distinguere il digrignamento, detto bruxismo dinamico, dal serramento detto bruxismo statico. Entrambi sono catalogati come parafunzioni perché rappresentano delle funzioni anomale della bocca.

Il primo consiste nello sfregamento di un'arcata dentale sull'altra ed è di solito notturno; il secondo indica la tendenza a stringere i muscoli masticatori ed è più frequente di giorno.

Le cause di questi problemi possono essere: malocclusione dentale e mandibolare; stress e tensioni emotive; postura scorretta; il consumo di tabacco, caffeina e sostanze eccitanti; fattori genetici.

Purtroppo lo sfregamento prolungato così come il serrare i denti possono provocare patologie orali come denti scheggiati, dolore mandibolare, mal di testa e collo, ipersensibilità dentale.

Per la terapia occorre affidarsi al proprio dentista, o nel caso particolare ad uno spe-



cialista il quale cercherà di individuare la causa ed il relativo trattamento ideale.

Il bite, ad esempio, è un apparecchio mobile in resina trasparente che si porta solitamente di notte ed ha lo scopo di rilassare i muscoli e proteggere i denti.

Anche l'ortodonzia può essere una soluzione poiché mira a riportare i denti in una corretta posizione migliorando di conseguenza l'occlusione.

Talvolta diventa necessario l'utilizzo di farmaci miorelassanti che possono essere un aiuto nei casi più complessi così come la ginnastica posturale e altre attività rilassanti (yoga, pilates...).

Si parla di bruxismo anche nei bambini (1-4 anni), ma in questo caso non deve destare allarmismi in quanto rientra generalmente nell'ambito degli "automatismi motori" cioè movimenti ritmici, regolari che il bambino compie principalmente durante le

ore notturne mentre dorme. Anche in questi casi rilassare i propri figli accarezzandoli, cullandoli, abbracciandoli, rallenterà le tensioni riducendo le fonti di stress.

**Federica Antonellini**  
Segreteria Culturale And  
sezione di Ravenna  
Per domande o curiosità  
0546 26084  
redazione@inpiazza.it

Com'è definita la sequenza delle lavorazioni, effettuate in successione, al fine di trasformare le materie prime in un prodotto finito?

**ORIZZONTALI** 1. Prive di vincoli - 8. I sudditi di Menelik - 15. La Venere dei Fenici - 16. Restio, recalcitrante - 18. Confini dell'Estonia - 19. Dispositivo di guida dell'auto - 20. Il casato di Paolo VI - 21. Simbolo del cobalto - 22. Ballo argentino - 23. E' di aiuto a chi zoppica - 24. Deve scontarla il reo - 26. La diva Hayworth - 27. Chiave - 28. Il Grande è a Venezia - 29. Ci sono quelle di punta - 30. Ve ne sono di telefonici - 31. Molto saporiti - 32. Direzione opposta a SO - 33. Città tra Voghera e Genova - 34. Estrema povertà - 35. Rimedia allo sporcarsi - 36. Tuberi commestibili - 37. I macelli pubblici - 39. Fissato con lo spago - 40. Iniziali di Toscanini - 41. In gola e in bocca - 42. Lo scrittore France - 43. Tiene discorsi

**VERTICALI** 1. Il Fred del tip-tap - 2. Paga un canone - 3. Identifica l'auto - 4. Ne contiene la birra - 5. Netto in breve - 6. Vocali in croce - 7. Lente azioni del tempo - 8. Sanno recitare - 9. Rugiada congelata - 10. Atomo elettrizzato - 11. Società Speleologica Italiana - 12. Sigla di Sondrio - 13. I bimbi più piccoli - 14. Coda di paglia - 15. Studia il cosmo - 17. Non frazionata - 20. Zucchero derivato dall'amido - 21. Mangiare dopo il tramonto - 23. Il tipico caffè parigino - 24. Cappotto francese - 25. Aereo senza motori - 27. La... cuce il medico - 28. Il nome di famiglia - 30. Contese alture palestinesi - 31. Chitarra indiana - 33. La veste il sub - 34. Lo era Merlino - 35. Simbolo del platino - 36. Coda di volpe - 38. Confini dell'Argentina - 39. Sigla di Lecce - 40. Arezzo (sigla)

\***Rettifica.** Nel cruciverba del numero di settembre di In Piazza era presente un errore: la risposta alla definizione 44 verticale (simbolo del Sodio) è Na e non So. Un grazie particolare al nostro lettore che ce l'ha segnalato!

Le soluzioni del numero precedente



## LUNÈRI DI SMÉMBAR

## novembre

Anche se noto come il Mese dei Morti, il tempo non è così malvagio. Qualche nebbia alla sera e al mattino. Cieli coperti e piogge sparse... inizia la neve ai monti.

\* Luna buona: dal 4 al 18

\* Si semina: fave, piselli, aglio, scalogno, cipolle, asparagi, barbe dei frati, spinaci e carciofi.

Non dimenticare: nelle edicole acquistate il Lunèri di Smémbar 2018!

\* tratto da Luneri di Smembar 2017

**COSA VUOI  
PER LA TUA SALUTE?**  
Primaditutto Salute Assimoco

[www.cooperareproteggere.it](http://www.cooperareproteggere.it)

E' UN PRODOTTO CREATO DA: **Assimoco**  
Assicurazioni Movimento Cooperativo

DISTRIBUITO DA: **ASSICOFRA**  
assicurazioni

Prima di tutto attiva  
la tua assistenza sanitaria.

SCEGLI LA TUA FORMULA DI PROTEZIONE

A titolo d'esempio. Le garanzie sono componibili in base alle proprie esigenze.

## FORMULA BABY

Ideale per coppie con figli piccoli  
Anche meno di € 50 al mese

## FORMULA COPPIA

Per coppie senza figli  
Anche meno di € 25 al mese

## FORMULA COMPLETA

Per chi ha figli adolescenti  
Anche meno di € 100 al mese

## FORMULA STANDARD

Ideale per coppie con figli piccoli  
Anche meno di € 50 al mese

Per informazioni contatta uno specialista assicurativo Assimoco nell'agenzia Assicofra più vicina a te

FAENZA | Via Volta, 11 | 0546 621641 | [info@assicofra.it](mailto:info@assicofra.it) | [www.assicofra.it](http://www.assicofra.it)

## MUSICA E SPETTACOLI

### SABATO 4

**Bologna** Covo Club **Voiva** musica / ore 22 / 051 500801

**Bologna** Estragon **Gramatik** musica / ore 22 / 051 323490

### DOMENICA 5

**Forlì** Teatro Felix Guattarsi **Just Intonation** danza, prosa / ore 21 / 373 9707741

### MARTEDI' 7

**Bologna** Locomotiv Club **Clara Dal Forno** musica / ore 21,30 / 348 0833345

### MERCOLEDI' 8

**Bagnacavallo** Teatro Goldoni **Nudi e crudi** prosa / ore 21 / 0545 64330

**Faenza** Zingarò Jazz Club **Fabrizio Gaudino Silver Trio** musica / ore 22 / 0546 21560

### GIOVEDI' 9

**Bologna** Locomotiv Club **Lamb** musica / ore 21,30 / 348 0833345

### VENERDI' 10

**Predappio** Teatro Comunale **Emma Morton & The Graces** musica / ore 21 / 0543 923438

**Bologna** Estragon **Banks** musica / ore 21 / 051 323490

**Bologna** Teatro Il Celebrazioni **L'uomo che non capiva troppo** spettacolo comico / ore 21 / 051 6153370 (replica il 12 ore 18)

### SABATO 11

**Bologna** Estragon **Fabri Fibra** musica / ore 21 / 051 323490

**Imola** Teatro Lolli **Creepers** prosa / ore 21 / 340 5790974

**Bologna** Locomotiv Club **Fujiya & Miyagi** musica / ore 21,30 / 348 0833345

### LUNEDI' 13

**Bologna** Estragon **The Tokio Hotel** musica / ore 21 / 051 323490

### MARTEDI' 14

**Bologna** Locomotiv Club **Joshua Radin** musica / ore 21,30 / 348 0833345

### MERCOLEDI' 15

**Bologna** Locomotiv Club **Zola Jesus** musica / ore 21,30 / 348 0833345

**Rimini** RDS Stadium **Bryan Adams** musica / ore 21 / 0541 395698

### GIOVEDI' 16

**Bologna** Teatro Duse **Amedeo Minghi** musica / ore 21 / 051 231836

**Bologna** Teatro Il Celebrazioni **Edoardo**

**Bennato** musica / ore 21 / 051 6153370

**Rimini** RDS Stadium **Biagio Antonacci** musica / ore 21 / 0541 395698

**Cesena** Teatro Bonci **Emilia** prosa / ore 21 / 0547 355959 (replica il 19 ore 15,30)

### VENERDI' 17

**Bologna** Estragon **Michele Bravi** musica / ore 21 / 051 323490

### SABATO 18

**Faenza** Casa del Teatro **La Vecchia** prosa / ore 21 / 0546 623925

### DOMENICA 19

**Bologna** Teatro Il Celebrazioni **Paola Turci** musica / ore 21 / 051 6153370

**Faenza** Teatro Masini **Il viaggio di Enea** prosa / ore 21 / 0546 21306

### MARTEDI' 21

**Bologna** Locomotiv Club **Stu Larsen** musica / ore 21,30 / 3480833345

**Faenza** Teatro Masini **Il sorpasso** prosa / ore 21 / 0546 21306 (replica il 23)

### MERCOLEDI' 22

**Bologna** Teatro Duse **Ara Malikian** musica / ore 21 / 051 231836

### GIOVEDI' 23

**Bologna** Teatro Europauditorium **W Momix Forever** danza / ore 21 / 051 372540 (replica il 26 ore 16,30)

### VENERDI' 24

**Bologna** Locomotiv Club **Asgeir** musica / ore 21 / 348 083334

**Lugo** Teatro Rossini **Medea** prosa / ore 20,30 / 0545 38542 (replica il 26)

### SABATO 25

**Bologna** Teatro Dehon **Doppio Brodo Show** prosa con Maria Pia Timo / ore 21 / 051 342934

### LUNEDI' 27

**Faenza** Teatro Masini **Il sogno di un uomo ridicolo** prosa / ore 21 / 0546 21306 (replica il 29)

### MARTEDI' 28

**Cervia** Teatro Comunale **Un borgehse piccolo piccolo** prosa / ore 21 / 0544 975166 (replica il 29)



A destra **Bryan Adams** in concerto il 15 novembre a Rimini e in alto **Edoardo Bennato**, il 16 novembre a Bologna

### MERCOLEDI' 29

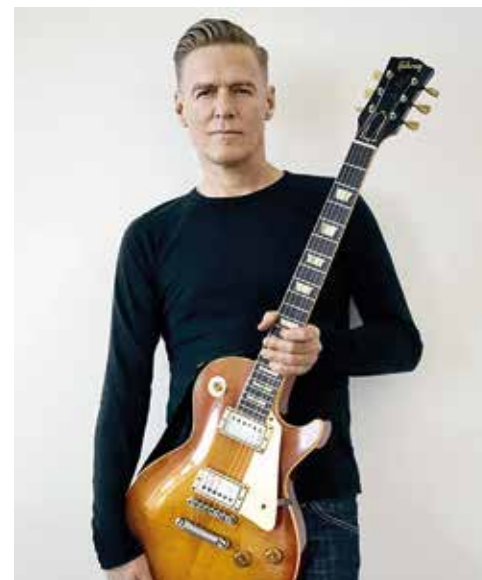
**Faenza** Zingarò Jazz Club **Gian Maria Randi Open Collective** musica / ore 22 / 0546 21560

### GIOVEDI' 30

**Bologna** Teatro Il Celebrazioni **Cirque Du Shatush** circo e teatro di strada / ore 21 / 051 6153370

**Bagnacavallo** Teatro Goldoni **Regalo di Natale** prosa / ore 11 / 0545 64330

A cura di Manuela Cavina



## Il grande ritorno di Paola Turci

Dopo il successo del tour estivo, Paola Turci torna ad esibirsi dal vivo in una serie di concerti che toccheranno tutti i principali teatri italiani. Tra questi anche Il Celebrazioni di Bologna che ospiterà la cantautrice romana domenica 19 novembre alle 21 (via Saragozza, 234 a Bologna).

La cantante è tornata a far parlare parecchio di sé quest'anno dopo la pubblicazione dell'album "Il secondo cuore" (uscito il 31 marzo 2017 per la Warner Music Italia) che ha riscosso apprezzamento unanime di critica e pubblico. E' stata inoltre protagonista dell'ultimo Sanremo, dove ha concorso con il pezzo "Fatti bella per te" classificandosi in quinta posizione, e dell'ultimo Festival di Venezia dove è stata giurata d'eccezione per il Soundtrack Stars Award, la categoria che premia la migliore colonna sonora tra quella dei film in concorso.

"Il secondo cuore", dal quale prende il titolo l'omonimo tour, è il quattordicesimo album in studio di Paola Turci ed è prodotto da



Luca Chiaravalli (che ha già collaborato, ad esempio, con Laura Pausini, Giorgia, Francesco Renga e Eros Ramazzotti). Le canzoni sono molto legate alle radici acustiche della cantautrice ma contengono anche molte influenze elettroniche e addirittura qualche sonorità folk. Al concerto di Bologna, così come avvenuto nelle date estive, si potranno ascoltare i pezzi nuovi ma ci sarà anche ampio spazio per i grandi successi del passato della Turci. (l.r.)



# aurora seconda

costruiamo sui nostri valori



**PRONTI ALLE PRENOTAZIONI!**

In una nuova zona residenziale dotata di ampi spazi di verde, parcheggi pubblici e collegamenti ciclopedonali con il centro città, realizziamo due palazzine a tre piani con unità di varie tipologie, ingresso indipendente e giardino privato, attici con ampi terrazzi e alloggi di varie dimensioni con ampi terrazzi coperti, garage e posto auto privato.

**NUOVE TECNOLOGIE**

- Riscaldamento a pavimento
- Teleriscaldamento a 60° (con tariffa scontata all'utenza del 20%) integrato con pannelli solari per la produzione di acqua calda sanitaria



Lottizzazione Pedagna Est - Via Montanara Via Degli Orti - IMOLA

Aurora Seconda Soc. Coop. - Via Cosimo Morelli 19 - 40026 Imola (BO)

Tel. 0542.34414 - Fax 0542.27236 - info@auroraseconda.coop - www.auroraseconda.coop

**vere occasioni**

con la garanzia  
del gruppo

**MHG**  
Moreno Holding Group s.p.a.

**moreno**  
motor company

**AUDI A3 1.6TDI  
SPB S-TRONIC  
AMBITION**  
09/2014  
KM 66.791  
DIESEL  
COLORE ARGENTO

**€. 18.900**

**SUPEROFFERTA!**



**FIAT PANDA 0.9  
TWINAIR TURBO  
NATURAL  
POWER LOUNGE**  
03/2014  
KM 75.913  
BENZINA/METANO  
COLORE ARGENTO

**€. 9.900**

**OFFERTA  
METANO**



**RENAULT SCENIC  
1.6 DCI 160 CV  
EDC ENERGY  
BOSE**  
05/2017  
KM ZERO  
DIESEL  
COLORE BORDEAUX

**€. 25.890**

**offerta  
Km.  
Zero**



**SEAT  
ALHAMBRA 2.0  
TDI 170 CV CR  
DSG STYLE  
7 POSTI**  
02/2012  
KM 83.238  
DIESEL  
COLORE NERO

**€. 17.900**

**VETTURA 7 POSTI**



**MINI COOPER D  
COUNTRYMAN  
2.0D 111 CV  
ALL4 AUTO**  
06/2012  
KM 59.780  
DIESEL  
COLORE BIANCO

**€. 18.490**

**4WHEEL  
DRIVE**



**DACIA LOGAN  
1.5 DCI 90 CV  
S&S LAUREATE**  
04/2016  
KM 77.277  
DIESEL  
COLORE ARGENTO

**€. 10.900**

**OCCASIONE**



**FIAT 124  
SPIDER 1.4  
MULTIAIR LUSO**  
07/2016  
KM 4.360  
BENZINA  
COLORE NERO

**€. 26.900**

**CABRIO**



**DAIHATSU  
TERIOS 1.5 GPL  
4WD SX GREEN  
POWERED**  
12/2009  
KM 109.012  
BENZINA/GPL  
COLORE NERO

**€. 9.900**

**offerta  
BIFUEL**



**MHG**

Moreno Faenza  
Moreno Cesena  
Reno Bologna  
Autolame Bologna  
Autolame Roveri  
Bologna

**moreno**  
motor company

[www.moreno.it](http://www.moreno.it)

**FAENZA (RA) Via Celle 1** (Ang. Via Emilia Ponente) • Tel. **0546.620917**



RENAULT



TOYOTA

Jeep



MITSUBISHI  
MOTORS



SUBARU



DACIA



O24