



# in piazza

mensile di confcooperative



Anno XXXV / n.03 / marzo 2018  
www.inpiazza.it

E. 0,55 Iva incl. / Abb. annuo E.4,16 Iva Incl. / Poste Italiane Spa, Sped. in abb. post.: D.L. 353/2003 (conv. in L. 27/2/2004 nr. 46) art. 1, comma 1, CN/BO / Pubblicità non sup. al 45% / Autorizz. Trib. di Ravenna n. 657 del 17/6/78 (iscrizione al ROC n. 25155) / In caso di mancato recapito inviare Bologna CMP, ufficio detentore del conto, per la restituzione al mittente che si impegna a pagare la relativa tariffa / contiene Ip / Stampato il giorno 1 marzo 2018

## Il potere moltiplicativo della conoscenza

di Enzo Rullani\*

Tra le priorità italiane, ce n'è una che viene quasi sempre trascurata nel dibattito corrente: per reggere la concorrenza che al nostro lavoro oggi portano i paesi emergenti (come quelli dell'Est Europa o la Cina) e i robot, è assolutamente necessario trovare il modo di aumentare di molto la produttività delle nostre imprese, ossia il valore prodotto da ogni ora lavorata. Ma per farlo non basta essere più efficienti, riducendo gli sprechi, o più attenti alle esigenze del cliente. Se si vuole, nel giro di qualche anno, raddoppiare o triplicare il valore prodotto da ogni ora di lavoro la strada è una sola: bisogna far leva sul potere moltiplicativo della conoscenza. Cambiando in modo appropriato il nostro modo di produrre, scambiare e usare le conoscenze impiegate nella produzione. Ma per farlo, è necessario capire come la conoscenza genera valore. La conoscenza, infatti, è una risorsa sui generis, perché il suo uso produce valore in modi radicalmente diversi da quelli tipici delle risorse materiali (come il lavoro, il capitale, le materie prime). Per molte ragioni, ma soprattutto due. Innanzitutto, la conoscenza non è una risorsa scarsa, perché - nel caso delle conoscenze codificate - il suo costo di riproduzione e di trasferimento è zero. Dunque, la sua offerta è potenzialmente infinita e il numero dei suoi ri-usi dipende unicamente dalla domanda. Il valore che viene generato da ogni ora di lavoro spesa nella produzione di una conoscenza utile dipende in questo modo dall'ampiezza del bacino di applicazione, ossia da un moltiplicatore legato al numero dei ri-usi.

\* Professore di Economia della conoscenza

continua a pagina 11



CAVIRO / pagina 9

Nasce un nuovo spumante romagnolo

KALEIDOS / pagina 13

Arriva il Festival della comunità educante

CESAC / pagine 19

Grande crescita del settore dei mangimi



**SERVIZI ASSICURATIVI FINANZIARI**

Intermediario Assicurativo Assimoco e Cattolica  
Per i SOCI e DIPENDENTI delle COOPERATIVE  
ASSOCIATE a CONFCOOPERATIVE RAVENNA

Per informazioni:

<b>RAVENNA</b> Via Francesco Negri, 20 Tel. 0544/33860 safassicurazioni@tin.it	<b>LUGO</b> Via Mazzini, 142/144 Tel. 0545/23188 ufficio@assicurazionimelandrisas.191.it	<b>BAGNACAVALLLO</b> Via Boncellino, 44 int. 2 Tel. 0545/60730
---	---	--



 <p><b>21 - 22 APRILE</b> <i>Le perle del Canavese</i> Ricetto di Candelo, Santuario di Oropa, Castello di Masino e Lago di Viverone</p>	 <p><b>21 - 28 APRILE</b> <b>UNGHERIA E BUDAPEST</b></p>
 <p><b>12 - 15 MAGGIO</b> <b>PARIGI</b> fascino intramontabile e nuove prospettive</p>	 <p><b>12 - 17 MAGGIO</b> <b>SARDEGNA DEL SUD</b> ... un mare di panorami ...</p>
 <p><b>21 - 28 LUGLIO</b> <b>TOUR DELLA SCOZIA</b></p>	

AGENZIA VIAGGI ZAGANELLI - LUGO - VIA BARACCA, 66/1 tel. 0545 26457 www.zaganelliviaggi.it  
AGENZIA VIAGGI SANTERNO: IMOLA - VIA SARAGAT, 19 tel. 0542 32372 - VIA GALEATI, 5 tel. 0542 33200  
CASTEL SAN PIETRO - P.zza GARIBALDI, 5 tel. 051 940358 www.viaggiisanterno.com



## EMERGENZA ACQUA

# Le nuove soluzioni idriche per la nostra agricoltura

Pederzoli, presidente del consorzio Canale emiliano romagnolo: "Gli invasi a 250mila metri cubi sarebbero sufficienti in situazioni normali, ora non più"

L'Emilia Romagna soffre sempre di più il caldo e la siccità. Tra il 2000 e il 2017 si sono registrate le sette annate più secche degli ultimi 200 anni, con Ravenna come provincia più colpita. Agli agricoltori, che hanno affrontato criticità elevate e aspettano nuove soluzioni, si rivolge Massimiliano Pederzoli (nel fondo), presidente del consorzio Canale emiliano romagnolo (Cer).

### Qual è la situazione sul nostro territorio?

"Il caldo di quest'anno ha creato problemi ovunque, ma nelle zone vicine al Cer abbiamo potuto gestirli meglio. A monte della via Emilia invece la situazione è più critica anche per la coltivazione del kiwi, una coltura irrinunciabile per il nostro territorio che richiede una irrigazione puntuale e mirata. In quelle zone, l'acqua si prende dai fiumi o dagli invasi. Ma quest'estate i fiumi hanno esaurito l'acqua e gli invasi non sono bastati, perché concepiti con volumi inferiori ai 250mila metri cubi. In situazioni che in passa-

to consideravamo 'normali' sarebbero sufficienti, ora non più".

### Cosa si può fare?

"Ci siamo prontamente attivati e abbiamo inaugurato il Piano nazionale degli invasi, che prevede bacini quattro volte più capienti, comunque inferiori al limite di 1 milione di metri cubi (oltre, si passa alla denominazione dighe, che comporterebbe maggiori difficoltà dal punto di vista delle autorizzazioni). I due bacini sui quali stiamo lavorando daranno acqua alle zone rurali e a quei piccoli consorzi che hanno più sofferto, così non dovranno più richiedere deroghe, scongiurando il rischio di portare i fiumi al di sotto del minimo del flusso vitale. La priorità è assoluta; se l'approvazione e l'emissione del decreto avverranno entro il 2018, nella primavera del 2021 potremmo già essere operativi".

### E nel frattempo?

"Ci sono altre due strade percorribili. Una è il Piano di svi-

luppo rurale regionale (Psr), il cui bando chiuderà a fine marzo, dopodiché la Regione assegnerà i lavori e già dal 2020 si potrà irrigare. Infine c'è il Piano di sviluppo rurale nazionale (per i dettagli vedi articolo sotto). Credo che all'inizio del nuovo anno la distribuzione dell'acqua del Cer potrà superare la via Emilia e allungarsi oltre Faenza, verso Brisighella, fin dove sarà possibile arrivare. Il Cer è una risorsa fondamentale per la Romagna, porta buona acqua che solo in parte, oggi, si riesce a distribuire per carenza di risorse; quelle stesse che continuiamo con forza a ricercare".

### Quali misure possono adottare gli agricoltori?

"I meteorologi prevedono che anche la prossima estate sarà

calda e siccitosa. Gli agricoltori devono già iniziare a prepararsi per mantenere in funzione le opere idriche esistenti, provvedere alla corretta manutenzione, raccogliere l'acqua e riempire i laghi aziendali fin da subito. Inoltre suggerisco a tutti di adottare Irrinet, un sistema tecnologico che dà consigli irrigui su quando e quanto irrigare. È un servizio gratuito, attivabile sul sito del Cer. Si basa su dati meteorologici dettagliati, raccolti zona per zona tramite le centraline, ed è il metodo più evoluto al mondo per irrigare consapevolmente. Con Irrinet l'anno scorso abbiamo risparmiato 100 milioni di metri cubi d'acqua, pari a tre dighe di Ridracoli".

Marco Guardanti



## LE RICHIESTE DEGLI AGRICOLTORI

Davide Vernocchi:  
 "C'è bisogno di acqua per una  
 agricoltura di qualità"



L'accesso all'acqua, per un uso mirato di questa importante risorsa, è un elemento di competitività fondamentale per un'agricoltura evoluta, a prescindere dal tipo di coltura che viene coltivata. Non se ne può fare a meno, soprattutto alla luce dei cambiamenti climatici in essere che hanno portato anche questo territorio a emergenze idriche e a temperature mai registrate prima.

"Il mancato accesso a risorse idriche congrue al fabbisogno agricolo fa aumentare il rischio di un mancato raggiungimento di quei parametri qualitativi e quantitativi oggi necessari per poter competere sul mercato - assicura Davide Vernocchi, imprenditore agricolo e presidente ortofrutta di Fedagri-Concoop cooperative (nella foto) -. Il problema non riguarda soltanto il kiwi, ma tutte le colture praticate sui nostri territori, dalla pianura alla collina. Il clima è cambiato e si rendono necessarie nuove misure di approvvigionamento idrico. Le soluzioni da praticare possono essere tante e devono essere prese in sintonia tra pubblico e privato. Gli agricoltori stanno facendo la loro parte dotandosi delle tecnologie necessarie a un uso intelligente e parsimonioso dell'acqua, ma gli Enti di competenza devono fare in modo che la risorsa idrica divenga accessibile, limitando gli sprechi ed evitando di intaccare, ad esempio, i corsi d'acqua naturali. Non ci sono più mezzi termini o mezze posizioni, tutta la filiera deve lavorare su questo. C'è bisogno - conclude Vernocchi - di nuovi bacini a monte che impediscano, nei periodi più piovosi e di piena portata dei fiumi, che l'acqua defluisca tutta in mare, e c'è bisogno che questi bacini abbiano tecnologie e reti di distribuzioni in grado di rispondere alla necessità idrica della nostra agricoltura; c'è bisogno in Romagna, infine, di nuove risorse per ampliare ulteriormente la rete di distribuzione dell'acqua del Cer". (i.f.)

## CONSORZIO DI BONIFICA

## Tutti i progetti in cantiere: gli aspetti tecnici

Giovanni Costa: "Invasi di accumulo e reti di distribuzione interrati sono l'unica strada percorribile"

"Invasi di accumulo e reti di distribuzione tramite condotte interrati sono la priorità assoluta e l'unica strategia percorribile per sopperire alla crisi idrica in campo agricolo, soprattutto in quei territori a monte della via Emilia e lontani dal Canale emiliano romagnolo". Lo afferma Giovanni Costa, direttore del Consorzio di bonifica della Romagna occidentale (nella foto).

Il Consorzio sta, infatti, lavorando a diversi progetti strategici su più fronti. Nell'ambito del Piano di sviluppo rurale (Psr) a metà marzo presenterà 8 domande di finanziamento per altrettante iniziative: due riguarderanno la costruzione di due nuovi invasi di accumulo, l'Impianto Rondinella (a cavallo tra Imola e Riolo Terme) e l'Impianto Biancanigo Campiano (nei comuni di Castel Bolognese e Faenza); le altre 6 iniziative sono inerenti all'ampliamento di invasi esistenti: l'Impianto di Poggio San Ruffillo (area di Brisighella e Faenza), l'Impianto Sintria (comuni di Brisighella e Riolo Terme), l'Impianto Rivalta (a Faenza), l'Impianto di Santa Lucia (nel territorio di Faenza e parte di Brisighella), l'Impianto Isola (a Riolo Terme) e, infine, l'Impianto Tebano Serra (nei comuni di Ca-

stel Bolognese e Imola).

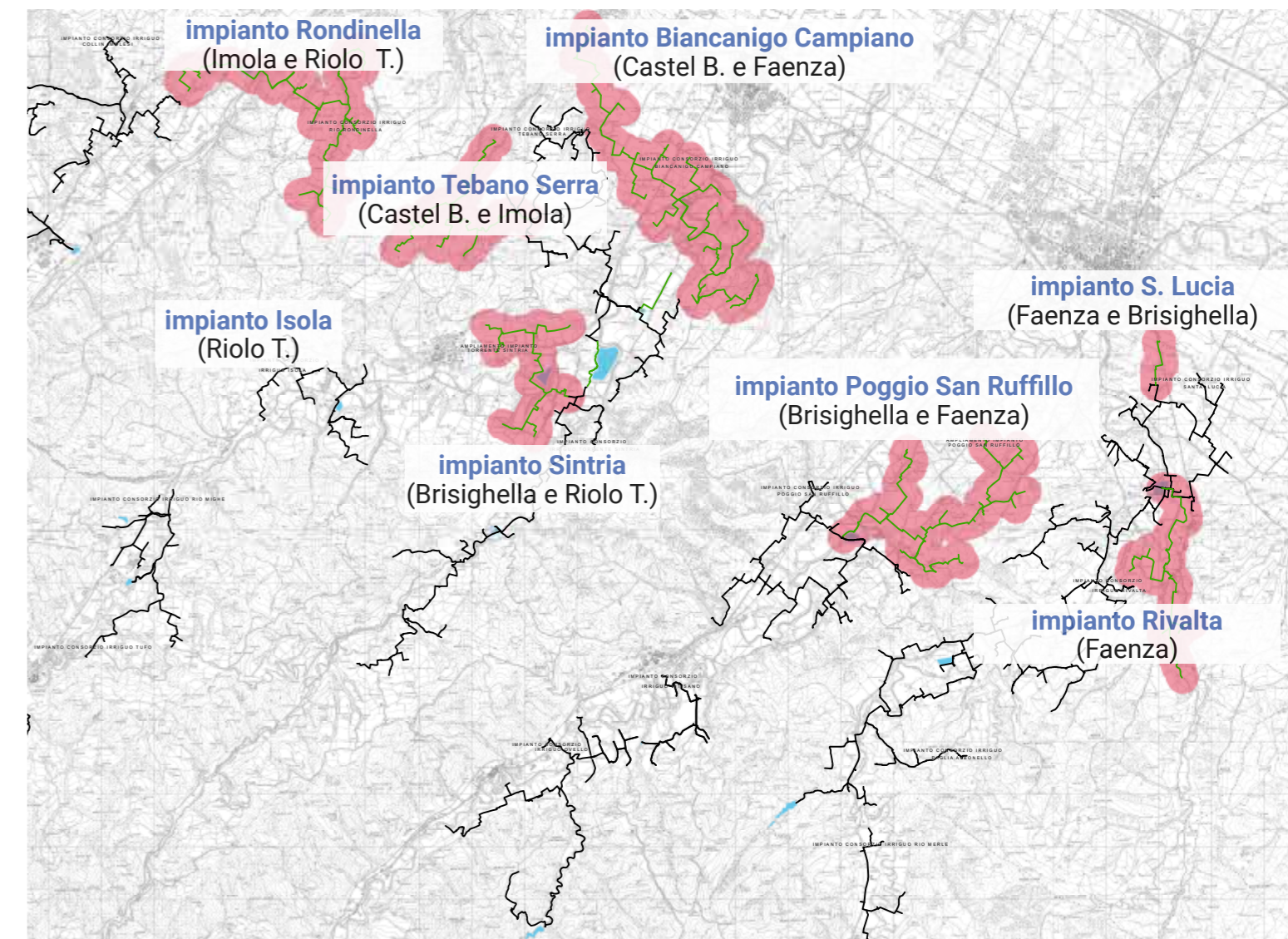
Ma i progetti in cantiere non sono terminati: "I piani presentati nell'ambito del Psr hanno un limite volumetrico di 250mila metri cubi, perché così richiesto dai bandi, e come si è verificato più volte in queste ultime estati spesso le risorse idriche presenti in questi invasi si esauriscono. Stiamo quindi lavorando a un progetto esecutivo di ben altra metratura cubica, dell'importo di 14 milioni di euro. Il piano prevede la realizzazione di un accumulo complessivo di 900mila metri cubi di acqua a servizio di impianti già esistenti nelle vallate del Lamone e del Marzeno. Il progetto è stato indicato come priorità assoluta per il nostro territorio nell'ipotesi di un finanziamento attraverso gli stanziamenti previsti dalla Finanziaria del 2018 e gestiti dal Ministero delle Politiche agricole".

Accanto a questo ambizioso progetto dai grandi volumi idrici, che vanno oltre il limite imposto dal Psr; il Consorzio di bonifica ne ha messi a punto altri due: un invaso di accumulo che prevede l'utilizzo delle casse di espansione del Senio e un sistema di distribuzione irrigua dell'acqua del Cer. "Con il primo intervento, dell'importo di 4 milioni e mezzo



di euro, si intende potenziare la dotazione di alcuni impianti già esistenti nei comuni di Brisighella, Faenza e Castel Bolognese - continua Costa -. Il secondo progetto, del valore di 15 milioni di euro e presentato lo scorso giugno nell'ambito del Piano di sviluppo rurale nazionale, interessa principalmente il distretto di pianura raggiunto dall'acqua del Cer, ma prevede un potenziamento della rete che porterebbe anche alla costruzione di una condotta di collegamento tra il Cer e i sistemi irrigui collinari".

Ilaria Florio



Il percorso delle reti di condotte di distribuzione irrigua realizzate o in fase di progettazione nell'ambito delle iniziative del Psr regionale. Scala 1 : 30.000 - fonte Consorzio di Bonifica della Romagna Occidentale

L'AltraBottega

Per questa Pasqua concediti il gusto delle cose buone e giuste:  
 acquista ottime **COLOMBE PASQUALI**  
 e **UOVA DI CIOCCOLATA**  
 del commercio **EQUO-SOLIDALE**.

Piazza Martiri della Libertà 19/A - 48018 FAENZA (RA)

f L'Altra Bottega | 0546 21982

La nostra esperienza al vostro servizio

Facchinaggio generico e pulizie industriali  
 Logistica integrata  
 Traslochi e depositi  
 Manutenzione aree verdi

www.rafar.it

Sede legale Via Romagna, 13 - Ravenna

Sede operativa Via Magnani, 1 - Ravenna

Tel. 0544 607920

Fax 0544 453497

Email operativorafar@ciclat.ra.it

# L'ARREDAMENTO DEL TUO UFFICIO

con la formula del

## NOLEGGIO OPERATIVO

In più **RITIRO**  
e **VALUTAZIONE**  
del **TUO USATO**.



### COS'È IL NOLEGGIO OPERATIVO?

A fronte di un canone fisso periodico, puoi avere la disponibilità di un bene strumentale per la tua attività.

#### VANTAGGI DELLA LOCAZIONE

- ✓ Non è un affidamento bancario.
- ✓ Non impegna liquidità.
- ✓ Si evitano lunghi ammortamenti.
- ✓ Durata del contratto a scelta del cliente  
24-30-36-48-60 mesi.
- ✓ Pratiche veloci.

#### A FINE CONTRATTO

- Si può rinnovare l'arredo.
- Si può prolungare il finanziamento con mini rate.
- Si può acquistare l'arredo.

Che sia in programma l'apertura di una nuova sede o il rinnovo di quella esistente, **VIENI A TROVARCI** per un preventivo gratuito.

Elaboreremo insieme il **TUO PIANO** di **NOLEGGIO OPERATIVO!**



- **ARREDO UFFICIO**
- **POLTRONE E SEDUTE**
- **PANNELLI FONOASSORBENTI**
- **DIFFUSORI PER AMBIENTI**

STUDIO  
  
40  
anni  
in continua evoluzione

Studio T s.r.l. Via dei Mestieri, 9/11 - Z.I. Monaldina - 48026 Godo di Russi (RA) - Tel. 0544 419000 [www.studiot.it](http://www.studiot.it)



Vieni a **PROVARE** la tua **NUOVA SEDUTA** nel nostro show-room!

**AGRINTESA**

# Dove va l'agricoltura romagnola? Dalle nuove frontiere della viticoltura al noce

**Il presidente Raffaele Drei racconta i temi affrontati durante due degli incontri tecnici che la cooperativa ha dedicato alla propria base sociale**

Nuove frontiere della viticoltura e della coltivazione del noce sono stati i temi principali degli incontri tecnici che Agrintesa ha dedicato alla propria base sociale e che si sono tenuti in queste ultime settimane invernali.

**Viticultura**

“Sul tema della viticoltura abbiamo voluto puntare l'accento sulla necessità di diversificazione, innovazione e qualificazione di cui anche questo comparto necessita - spiega il presidente di Agrintesa Raffaele Drei -. La nostra cooperativa ha intrapreso da tempo un percorso importante al fine di migliorare la qualità delle nostre uve e oggi è impegnata anche in processi di diversificazione. La collaborazione fra importanti gruppi vitivinicoli del territorio per la produzione di un nuovo spumante romagnolo, che da disciplinare sarà costituito al 70-90% da Trebbiano e al 10-30% da altri vitigni meno tradizionali per le nostre col-

line, è lo specchio di tale linea di indirizzo. La diversificazione non significa un abbandono del Trebbiano, le cui possibilità in questi anni sono state anche sottovalutate dal mondo enologico, ma vuol dire alzare lo sguardo anche su altri vitigni, laddove le condizioni ambientali lo consentano”.

Accanto a questi processi già messi in campo ci sono però nuove frontiere della genetica ancora da sperimentare sul campo e che sono state oggetto dell'incontro proposto ad un'attenta e molto partecipativa base sociale: “Durante l'approfondimento tecnico, abbiamo ascoltato le relazioni di due ricercatori della Fondazione Edmund Mach (San Michele all'Adige) - continua

Drei -, che ci hanno aggiornato sui recenti risultati in campo genetico, dovuti all'incrocio di vitigni esistenti e che hanno lo scopo di creare piante naturalmente resistenti alle principali malattie della vite, la Peronospera e Oidio in particolare. Non si tratta di modifiche genetiche frutto di trans-genesi o cis-geniche, ma di selezioni ottenute da incroci, che porterebbero a un'agricoltura più 'pulita' e sostenibile, perché si ridurrebbe drasticamente l'utilizzo di fitofarmaci”. I risultati delle ricerche non hanno però ancora trovato applicazione sul campo: “La diffusione di tali vitigni - continua - necessita delle autorizzazioni ministeriali e regionali, ov-

vero dell'iscrizione al registro dei vitigni. Continueremo però a essere aggiornati e informati sulle nuove frontiere della genetica, perché pensiamo possa aiutarci nella strada verso il miglioramento competitivo e qualitativo dei nostri prodotti”.

**Noce**

Anche il noce è stato oggetto degli incontri tecnici proposti dalla cooperativa faentina, che già da diversi anni ha intrapreso un percorso di promozione di questa coltura nelle campagne degli associati, grazie anche alla collaborazione con il gruppo New Factor. “Il noce si conferma una coltura estremamente interessante dove vi siano le condizioni aziendali adeguate e opportune e corrette scelte agronomiche - prosegue il presidente -. I risultati osservati in questi anni sono incoraggianti e confermano le potenzialità future della coltura. La coltivazione del noce, da sola, non potrà certo sostituire altre colture più tradizionali nei nostri territori. È tuttavia un'alternativa in più che va presa in considerazione con altri programmi colturali proposti ai soci”.

Ilaria Florio



**Viticultura:** recenti ricerche genetiche hanno portato alla creazione di piante naturalmente resistenti alle principali malattie della vite. Tutto ciò attraverso l'incrocio di vitigni esistenti

**La coltivazione del noce** è una valida alternativa alle nettarine, ma insieme ad altri programmi colturali

**Scelgo Opera**

PER TANTE BUONISSIMISSIME RAGIONI.

**Nei punti vendita Agrintesa, trovate le pere a marchio Opera. Pere 100% italiane, una vera Opera d'arte.**

LE PERE OPERA SONO SELEZIONATE FRA LE MIGLIORI PRODUZIONI DEL NOSTRO TERRITORIO, PER OFFRIRTI SEMPRE UN PRODOTTO DI STAGIONE, PRONTO DA GUSTARE. Dolci e succose con la polpa fondente o croccanti, saporite e dissetanti; fra le diverse varietà di pere a marchio OPERA troverai sicuramente quella più adatta ai tuoi gusti.

TUTTI I NEGOZI SU [www.agrintesa.it](http://www.agrintesa.it)

**agrintesa**  
Insieme più grandi

Spazio a cura di CLAI

## Macellerie del Contadino: in arrivo la collection Passione&Fantasia

Fino al 30 giugno in regalo un set completo di coltelli professionali Lagostina

Alle Macellerie del Contadino arriva l'imperdibile collection Passione&Fantasia.

Dal 21 marzo al 30 giugno nei sette punti vendita è possibile collezionare un set completo di coltelli professionali Lagostina.

Partecipare è semplice: basta fare la spesa e ritirare i bollini (1 ogni 15 euro) che permetteranno di arricchire la propria cucina con cinque coltelli e un ceppo portacoltelli universale firmati Lagostina.

La buona cucina richiede immaginazione, fantasia, passione, ma anche strumenti adatti a trasformare e valorizzare le materie prime. Per questo le Macellerie del Contadino Clai si sono affidate a un'azienda rinomata come Lagostina che da sempre crea prodotti utili, pratici ed eleganti, dedicati a chi vuole essere un vero professionista in cucina.

I coltelli sono con lama in acciaio, affilatura finale a mano e manico forgiato per garantire buon bilanciamento e sicurezza e il ceppo universale, in cui si può raccogliere tutto il set coltelli, è in porcellana.

Coltelli e ceppo possono essere collezionati raccogliendo semplicemente i bollini a ogni spesa, oppure aggiungendo un piccolo contributo. La collection dura fino al 10 giugno, ma per prenotare i regali c'è tempo fino al 30 giugno.



### Collection Passione&Fantasia

**Coltello Spelucchino:** coltello indispensabile e utile per lavori di precisione come pelare, sminuzzare e affettare. Dimensione lama: 9 cm.

**Coltello Cucina:** molto versatile, perfetto per verdure, carne e frutti di medie dimensioni. Dimensione lama: 12,5 cm.

**Coltello Santoku:** coltello dalla lama alveolata perfetto per pesce, frutti di mare o carne cruda. Dimensione lama: 18 cm.

**Coltello Pane:** un coltello seghettato che permette di tagliare tutti i tipi di pane. Dimensione lama: 20 cm.

**Coltello Chef:** tra i più versatili, è il coltello usato quotidianamente per tagliare, affettare e sminuzzare. Dimensione lama: 20 cm.

**Ceppo portacoltelli:** in porcellana. Dimensioni: base 12 cm, altezza 23,5 cm.

# Passione&Fantasia

## COLLECTION



clai

**PARTECIPA ANCHE TU!**  
COLLEZIONA TUTTO  
IL SET DI COLTELLI  
LAGOSTINA PER ESSERE  
SEMPRE PROTAGONISTA  
IN CUCINA

**DAL 21 MARZO  
AL 10 GIUGNO  
2018**

COLLECTION ESCLUSIVA  
PER I PUNTI VENDITA

macellerie del contadino

**FAENZA**

Via S. Silvestro, 176  
Tel. 0546 646435

IMOLA Centro Storico, IMOLA Q.re Pedagna,  
SASSO MORELLI, CASTEL SAN PIETRO TERME,  
BORGO TOSSIGNANO, FAENZA, RIOLO TERME

Lagostina

www.macelleriedelcontadino.it

## CONSORZIO AGRARIO RAVENNA

# Per un'agricoltura che coniughi la sostenibilità delle imprese a quella ambientale

**La storica cooperativa punta su tecniche di precisione al fine di massimizzare le produzioni e ridurre gli sprechi d'acqua, fertilizzanti o agro farmaci**

Contribuire all'innovazione, incremento e miglioramento della produzione agricola, è questo l'obiettivo del Consorzio agrario di Ravenna che, da quasi 120 anni, predispone e gestisce servizi nell'interesse degli agricoltori.

Il Consorzio, con sede centrale a Cotignola, non ha mai perso di vista il proprio scopo e continua a ritenere fondamentale l'innovazione per rispondere alle sfide del futuro, in ambito agricolo. In particolare è in prima linea nella promozione dell'agricoltura di precisione, ovvero una strategia gestionale agricola che mira "a massimizzare la produzione riducendo gli sprechi nell'utilizzo di input esterni come l'acqua, i fertilizzanti o gli agro farmaci - illustra Fabio Pelliconi, area Ricerca e sviluppo del Consorzio agrario -. Questo si ottiene aumentando l'efficienza dei mezzi tecnici impiegati, mediante un loro impiego sostenibile che consenta, ad esempio, di ridurre le emissioni di anidride carbonica. Si tratta dunque di un tipo di agricoltura che riesce a coniugare la sostenibilità economico-finanziaria delle aziende agricole con la sostenibilità ambientale".

Concretamente il Consorzio promuove la diffusione di questa strategia gestionale tramite l'area Ricerca e sviluppo, un ramo della struttura consortile che mira al miglioramento qualitativo e quantitativo delle produzioni agricole e, allo stesso tempo, al contenimento dei costi.

"All'interno dell'area Ricerca e sviluppo e tramite il centro di saggio e sperimentazione - prosegue Pelliconi - facciamo ricerca applicativa in collaborazione con l'Università di Bologna e alcuni centri di ricerca pubblici e privati, tra cui il Crea di Firenze. Inoltre, grazie ai nostri 25 tecnici, che sono costantemente a supporto dei soci e dei clienti, riusciamo a trasferire tutte le conoscenze che derivano da questa attività di ricerca".

Un'area dell'agricoltura di precisione che attualmente sta conoscendo un forte sviluppo è sicuramente quella legata alla fertilizzazione e nutrizione delle piante.

"Oggi è sempre più centrale - spiega Pelliconi - studiare la fertilità microbiologica

**Il Consorzio attualmente è impegnato nell'individuare microrganismi naturali che possono essere d'aiuto nella coltivazione delle piante**

ovvero individuare tutti i microrganismi naturali che possono essere d'aiuto nella coltivazione delle piante. Come Consorzio abbiamo condotto uno studio triennale, in collaborazione con il Crea di Firenze, per comprendere l'agroecosistema del pesco e dell'actinidia e in futuro ci occuperemo anche delle piante orticole come, ad esempio, il pomodoro. Questo importante studio ha portato a scoprire il rapporto esistente tra microrganismi, nutrizione delle piante e



qualità del prodotto finale". In futuro quindi sarà possibile utilizzare questi microrganismi in integrazione ai tradizionali fertilizzanti. "Inoltre - conclu-

de Pelliconi - i prodotti così ottenuti saranno commercializzati con un nuovo brand: 'agricoltura simbiotica'".

**Samuele Bondi**

## AGROALIMENTARE

### Nuovo Programma nazionale di sostegno al vino

**Alleanza cooperative: "Il piano prevede 25 milioni in più per investimenti e ristrutturazioni dei vigneti"**

Via libera dalla Conferenza Stato Regioni al Programma nazionale di sostegno (Pns) per il periodo 2019/2023. Il documento fissa le misure per stimolare la competitività delle imprese del settore vitivinicolo per i prossimi 5 anni. La novità principale riguarda la misura relativa alle assicurazioni uva da vino: finora è sempre stata riferita all'Ocm, ossia Organizzazione comune del mercato, la regolamentazione unica dell'Unione Europea che serve a disciplinare il comparto vitivinicolo, contribuendo a definire sia le norme di produzione sia i contributi a fondo perduto assegnati alle aziende. Ora invece si passa dall'Ocm all'ambito dello Sviluppo rurale.

"La modifica nasce - spiega la coordinatrice del Settore Vino dell'Alleanza delle cooperative agroalimentari Ruenza Santandrea - dalle novità introdotte in materia di gestione del rischio dal regolamento omnibus, segno del lavoro condotto dal Ministero e dai deputati italiani, tra cui il corelatore Paolo De Castro. Con l'approvazione del regolamento omnibus, infatti, le condizioni di accesso alla misura delle assicurazioni previ-

ste per i viticoltori nel quadro dello Sviluppo rurale risultano più vantaggiose rispetto all'ambito Ocm: la soglia d'attivazione dell'aiuto viene fissata ad una perdita del reddito del 20%, anziché del 30% prevista per l'ambito Ocm".

La ricaduta positiva di questa decisione è che possono essere "liberati" 20 milioni di euro che ogni anno erano assorbiti dalla misura delle assicurazioni uva da vino e che adesso il Ministero ha deciso di destinare per finanziare investimenti (10 milioni) e ristrutturazione vigneti (10 milioni). Ai 20 milioni vanno poi aggiunti altri 5 milioni di euro assegnati agli investimenti, provenienti dalla misura della vendemmia verde, che passa dai 10 milioni di dotazione iniziale ai 5 milioni di dotazione annua per il prossimo quinquennio.

"Con questa decisione - commenta Ruenza Santandrea - avremo maggiori risorse per stimolare ancora di più la competitività del settore e chissà che in un futuro non troppo lontano non si possa assistere ad una maggiore dotazione anche per la misura della promozione".

**sdar**  
vending dal 1975

**Sistemi di distribuzione automatica per aziende e privati**

SDAR di Naldi Luciano e C snc  
C.F. e P.IVA: 00246410393  
Via Vittori, 15 48018 Faenza RA  
T: 0546.620548  
sdar@sdar.it www.sdar.it

**in piazza**  
mensile di confcooperative

twitter.com/InPiazzaWeb @InPiazzaWeb  
www.inpiazza.it  
facebook.com/InPiazzaWeb



kia.com

# Divertiti a scoprire.



picanto



The Power to Surprise

Nuova Kia Picanto. Go discover more.

Lasciati conquistare dalla nuova Kia Picanto, dal suo design sportivo e dalla sua incredibile spaziosità. Sceglila nella versione Cool o GT Line, Kia Picanto ti stupirà con il touch screen 7" con navigatore 3D, il sistema Bluetooth® con riconoscimento vocale e l'innovativo sistema di assistenza alla frenata di emergenza (AEB). Nuova Kia Picanto, l'unica citycar con 7 anni di garanzia capace di portarti in tutti i luoghi che vorrai scoprire.

Scopri-la in Concessionaria.

## COMAC

Forlì: Via E. Valzania, 57 - Tel. 0543 61.546

Cesena: Via A. Ascari, 165 - Tel. 0547 63.15.28

**Limitazioni garanzia\***

\*Garanzia 7 anni o 150.000 km escluso parti e/o componenti che hanno un limite naturale legato alla loro deperibilità temporale come: batterie (2 anni chilometraggio illimitato), sistemi audio, video, navigazione (3 anni / 100.000 km). Taxi o vetture destinate al noleggio con conducente (NCC): 7 anni o 150.000 km, escluso il chilometraggio illimitato per i primi tre anni. Condizioni valide su ogni vettura Kia venduta dalla Rete Ufficiale di Kia Motors nel territorio della UE. Dettagli, limitazioni e condizioni su [www.kia.com](http://www.kia.com) e nelle Concessionarie.  
Consumo combinato (lx100 km): da 4,4 a 5,5. Emissioni CO<sub>2</sub> (g/km): da 90 a 106. La foto è inserita a titolo di riferimento.

CAVIRO

# La Romagna del vino punta sulle bollicine

**Carlo Dalmonte: "Non è una moda passeggera ma una tendenza in crescita a cui stiamo dedicando un grande progetto di sistema"**

Già da qualche tempo nel settore del vino si registra la crescita di spumanti e vini bianchi. Sono i dati ad attestarlo: dal 2011 al 2016 nella grande distribuzione italiana lo spumante ha segnato un +20%. Tra i produttori più forti di bollicine c'è anche la Romagna, con una lunga tradizione alle spalle da cui è bene partire, oggi, per andare incontro alle rinnovate esigenze del mercato e dei consumatori.

Nasce da queste premesse il nuovo progetto al centro del quale ci sono due tipologie di bianco e rosato, rispettivamente di vitigni Trebbiano e Sangiovese, che andranno ad affiancare le altre proposte del territorio. Si punterà a un'alta collocazione commerciale in virtù della qualità elevata del prodotto, attestata da una precisa denominazione - completa di marchio e logo - che potrà essere usata dai produttori come veicolo di promozione e garanzia di eccellenza. Promotori dell'iniziativa sono i due grandi gruppi cooperativi Caviro e Cevico con l'Alleanza delle cooperative italiane a giocare un ruolo fondamentale nel coordinamento, insieme a tutti i viticoltori del territorio che si riconoscono nel Consorzio Vini di Romagna.

"L'esigenza di aggiungere valore ai nostri vini è nota da tempo ed è uno dei nostri obiettivi principali, assieme alla tutela del lavoro e dei soci - spiega Carlo Dalmonte, presidente di Caviro -. La Romagna è un territorio in cui si produce tanto vino, che però sul mercato non sempre mantiene la sua denominazione e la sua identità d'origine. Ad esempio il Trebbiano diventa spesso materia prima per altre produzioni europee, che è un fatto di per sé positivo, ma se guardiamo in prospettiva ci esponiamo ai rischi evidenti di prodotti indistinti e imitazioni, con la globalizzazione che comporta alta competitività a prezzi bassi".

Le bollicine locali sono il primo passo per invertire la tendenza, come evidenziato anche nella tavola rotonda del 26 febbraio, "Bollicine e territorio", con Paolo De Castro, vicepresidente della Commissione Agricoltura in Europa e l'assessore regionale Simona Caselli. "Siamo partiti da questa consapevolezza per costruire un vero e proprio progetto di sistema - conclude Dalmonte -. Sarà una svolta epocale che

**Il nuovo progetto prevede due tipologie di spumante, bianco e rosato, rispettivamente da vitigni Trebbiano e Sangiovese, per i quali si punterà a una alta collocazione commerciale**

**Promotori del nuovo progetto di sistema sono Caviro e Cevico, i grandi gruppi cooperativi del settore vino della Romagna, coordinati dall'Alleanza delle cooperative italiane**

toccherà tutto il territorio e, ci auguriamo, coinvolgerà in primis noi romagnoli, che a volte indugiamo nei vini di importazione quando invece in casa abbiamo eccellenze spettacolari. Siamo bravi a fare il vino, lo abbiamo già dimostrato ma sarà ancora più evidente da qui in avanti".

"La storia degli spumanti in Romagna comincia nei primi del '900, in piena Belle Époque - racconta l'enologo Giordano Zinzani, presidente del Consorzio Vini di Romagna -. È un percorso molto interessante, su cui verterà un libro scritto a quattro mani con Beppe Sangiorgi, giornalista e storico di Casola Valsenio. Il volume, incentrato sulle produzioni nostrane e sul loro successo internazionale, verrà presentato prima del Vinitaly, il 12 aprile a Villa Torlonia, uno dei siti più antichi dello spumante in Romagna. È uno dei passi del grande percorso di valorizzazione dei vini Romagna Doc Spumante che si sta delineando proprio in questi giorni".

**Marco Guardanti**



Faenza 26 febbraio. Un momento della tavola rotonda "Bollicine e territorio" con Paolo De Castro

**SCONTO DEL 20%  
FINO AL 31 MARZO**

**CAVIROTECA**  
VINI D'ITALIA SELEZIONATI

**SANGIOVESE RUBICONE IGT APPASSIMENTO ROMIO  
PROSECCO DOC EXTRADRY LEONARDO  
FRIULI DOC SAUVIGNON BLANC ROMIO  
CASTEL DEL MONTE NERO DI TROIA DOCG  
TORREVENTO  
PRIMITIVO DI MANDURIA DOC ROMIO  
VERMENTINO TOSCANA IGT POGGIO DEL SASSO  
CANTINA DI MONTALCINO**

FAENZA via Convertite, 12 (angolo via Boaria) 0546 629335  
FORLÌ via Due Ponti, 35 (angolo via Zampeschi) 0543 775610  
SAVIGNANO SUL PANARO via Claudia, 559 059 796746

[WWW.CAVIROTECA.IT](http://WWW.CAVIROTECA.IT)

**AGRISOL**  
Centro servizi per l'agricoltura

Agrofarmaci - Concimi - Carburanti - Sementi - Impianti di irrigazione  
Impianti antigrandine - Pali per frutteto e vigneto  
Conferimento cereali - Servizio macchine

Bagnacavallo - Cotignola - Faenza - Godo - San Lorenzo di Lugo - Mordano

**GEMOS**

La ristorazione che piace.  
Dagli ingredienti alla tavola.

- Ristorazione AZIENDALE
- Ristorazione OSPEDALIERA
- Ristorazione SCOLASTICA
- Ristorazione TERZA ETÀ
- Locali COMMERCIALI

**GEMOS**  
La ristorazione che piace.

## ELEZIONI

# Cambiare l'Italia cooperando: le richieste della cooperazione alla politica

## Presentato a Forlì il Manifesto dell'Alleanza delle cooperative italiane

“Cambiare l'Italia cooperando” è il Manifesto che l'Alleanza delle cooperative italiane ha stilato in periodo pre-elettorale e che comprende richieste e proposte di lavoro per i futuri governanti del paese. Il 23 febbraio anche la cooperazione romagnola unita ha presentato il documento alle forze politiche locali soffermandosi sui cinque grandi temi presenti nel Manifesto: lavoro, innovazione, legalità, welfare e sostenibilità. Insieme al documento nazionale i rappresentanti della cooperazione hanno portato all'attenzione della stampa e dei candidati politici anche le richieste messe a punto a livello regionale e che possono essere sintetizzate in sette punti specifici:

### Autonomia regionale

La cooperazione condivide gli obiettivi, il metodo e le finalità del percorso intrapreso dalla Regione Emilia-Romagna per l'acquisizione di “ulteriori forme e condizioni particolari di autonomia”, una sfida impegnativa ma mirata a confermare l'unità nazionale e nel contempo valorizzare e far crescere i territori attraverso forme di autonomia rafforzata.

### Investimenti per lo sviluppo

È decisivo concentrare sforzi e risorse sulle infrastrutture che possano fare la differenza al fine di garantire una posizione strategica del sistema regione nel panorama nazionale, europeo, mondiale.

La ripresa di una strategia degli investimenti per lo sviluppo è anche la chiave di volta per un recupero dello stato di crisi in cui versa tuttora l'intero comparto delle costruzioni. Alcuni fra i principali asset intermodali (acqua, ferro, gomma, aria), da tempo programmati dovrebbero trovare il loro definitivo completamento. Occorre, inoltre, dare continuità all'impegno di realizzare una maggiore integrazione fra i diversi sistemi di mobilità.

### Lavoro, formazione, equità

All'interno di questo tema le richieste sono diverse: riduzione del carico fiscale sul lavoro dipendente, maggiore partecipazione dei lavoratori nelle imprese, esenzioni e incentivi per le aziende salvate dai lavoratori (workers buyout), favorire il protagonismo di genere e genera-



Forlì, 23 febbraio: da sinistra Luca Bracci, presidente Confcooperative Rimini, Carlo Dalmonte, presidente Confcooperative Ravenna, Mauro Neri, presidente Confcooperative Forlì-Cesena, Mario Mazzotti, direttore Legacoop Romagna, Guglielmo Russo, presidente Legacoop Romagna, Alessandro Brunelli, presidente Agci Ravenna-Ferrara e Andrea Pazzi, direttore Confcooperative Ravenna

zioni, migliorare e incentivare i processi di alternanza scuola-lavoro, rendere omogeneo il sistema dei centri per l'impiego, nuove forme di coinvolgimento delle parti

sociali.

### Innovazione

Anche in questo caso il tema dell'innovazione tocca più punti: promozione della

transizione digitale, favorire la concorrenza dei mercati più protetti, snellire e rivedere il codice degli appalti pubblici, favorire l'internazionalizzazione e l'export con incentivi per lo sviluppo di reti di filiere integrate, rafforzare gli strumenti per ricerca e innovazione anche sociale.

### Legalità

Piena attuazione delle proposte di legge sulle false cooperative e contrasto alle mafie.

### Welfare

Rendere uniforme e operativo il reddito di inclusione per contrastare la povertà, promuovere cultura e imprese per l'accoglienza dei migranti, costruire un piano nazionale di welfare per le famiglie, rafforzare il sistema socio-sanitario pubblico e riconoscere il ruolo fondamentale della cooperazione sociale.

### Sostenibilità

Le priorità dell'area sostenibilità sono diverse: legge nazionale quadro sulle cooperative di comunità, rigenerare le città e mettere in sicurezza il territorio, supportare il protagonismo meridionale, promuovere l'economia circolare, rigenerazione urbana. (i.f.)

## FAENZA

### L'ospedale lancia una campagna di fundraising

Si chiama “Colonna Laparoscopica 4K con sistema di fluorescenza ICG ad altissima definizione di immagine”, è una strumentazione medica di ultima generazione, indispensabile per svolgere interventi chirurgici particolarmente delicati ed è l'oggetto della recente campagna di raccolta fondi promossa dall'Ospedale di Faenza.

L'iniziativa nasce dalla richiesta del professor Giampaolo Ugolini, docente universitario presso la Facoltà di Medicina di Bologna, il quale ha lavorato per molti anni come chirurgo - prima negli Stati Uniti poi presso l'Ospedale Sant'Orsola di Bologna - e che oggi opera come primario nel reparto di Chirurgia Generale nell'Ospedale di Faenza. Il Professor Ugolini, conosciuto in particolare per

i suoi interventi di chirurgia mini-invasiva (laparoscopia), che permettono ai pazienti tempi di recupero estremamente ridotti, con minori complicazioni post-operatorie, è un'autorità in materia e già da qualche mese ha evidenziato la necessità di equipaggiare il reparto di chirurgia con questo tipo di strumentazione.

L'Ausl della Romagna e il Comune di Faenza, consapevoli dell'importanza della richiesta, hanno offerto pieno appoggio, garantendo tutti gli interventi di manutenzione necessari alle attrezzature, come già avvenuto per la Risonanza magnetica. Le risorse necessarie all'acquisto del macchinario in tempi brevi, tuttavia, non sono disponibili. Per questo il Sindaco di Faenza, Giovanni Malpezzi, ha

chiamato a raccolta le Associazioni di impresa e le cooperative faentine per coinvolgerle in una grande raccolta fondi.

“Questa apparecchiatura sarà fondamentale per l'ospedale di Faenza e per i suoi pazienti”, - commenta Andrea Pazzi, direttore di Confcooperative Ravenna -. “La nostra rete cooperativa si impegnerà per fare la sua parte, come sempre quando è in gioco la salute e il benessere dei cittadini e della comunità. Abbiamo già organizzato un primo incontro, che si è svolto il 22 febbraio scorso, per illustrare il progetto ai nostri associati, alla presenza del Professor Ugolini. La solidarietà è lo strumento più forte che abbiamo a disposizione per arrivare insieme a un traguardo che, altrimenti, sarebbe irraggiungibile”. (m.g.)



## Showroom

### Imola

#### ORARI DI APERTURA

Dal lunedì al sabato  
Dalle 9:00 alle 13:00 / dalle 15:10 alle 19:00  
Viale Vittorio Veneto 13 - 40026 Imola (BO) - ccimola.it

Per appuntamenti o informazioni contattare lo 0542 601501  
oppure via mail: [sala.mostra@ccimola.it](mailto:sala.mostra@ccimola.it)

[lafaenzaceramica.it](http://lafaenzaceramica.it)

## VIOLENZA SULLE DONNE

# All'interno del mondo della cooperazione nasce il progetto View

**Una rete tra cooperative che erogano servizi e imprese che li richiedono al fine di contrastare il fenomeno e aiutare le vittime**

Costruire una rete regionale che diventi un punto di riferimento e supporto per la Regione e gli Enti pubblici sul tema del contrasto alla violenza di genere è l'obiettivo del progetto View, ideato e promosso dalla Commissione dirigenti cooperative di Confcooperative Emilia Romagna che verrà presentato in Romagna alla fine del mese di marzo. "View è un progetto di ricerca con una doppia finalità - specifica Anna Piacentini, presidente Commissione dirigenti cooperative dell'Emilia Romagna -: mappare le cooperative che sul territorio regionale possono erogare servizi nell'ambito della prevenzione e del contrasto di fenomeni violenti nei confronti delle donne, in ambito lavorativo e non, e capire quali e quante cooperative siano invece interessate ad attivare al proprio interno progetti di welfare aziendale sul tema in oggetto".

### Come intendete procedere?

"Abbiamo già inviato a tutte le cooperative della regione un questionario attraverso il quale avviare la mappatura. Inoltre abbiamo calendarizzato una serie di incontri in tutta la regione per presentare il progetto e permettere alle cooperative che ancora non lo avessero fatto, di compilare il questionario e manifestare il proprio interesse".

### Dopo di che, quali saranno i passi successivi?

"Nel mese di aprile procederemo all'analisi dei dati raccolti e in giugno, durante un evento pubblico, presenteremo i risultati della ricerca, che verrà condotta da Francesca Corrado, dirigente cooperativa e ricercatrice. Stiamo pensando, inoltre, di creare una piattaforma online dove sia possibile accedere in maniera autonoma e anonima e trovare tutti i servizi a disposizione e le informazioni per attivare il circuito".

### Com'è messa la Regione Emilia Romagna in riferimento al fenomeno della violenza sulle donne? E il sistema cooperativo?

"Non bene. Recenti dati pubblicati dal Sole 24 Ore mostrano, ad esempio, che per quanto riguarda le molestie o i ricatti sessuali sul luogo di lavoro, l'Emilia Romagna è al terzo posto in Italia con una percentua-



.....  
**La Regione ER è al terzo posto in Italia (con il 52,3%) per episodi di molestie o ricatti sessuali sul lavoro**  
 .....

le del 52,3%, dopo Lazio e Toscana. Inoltre all'interno del nostro sistema cooperativo abbiamo già ricevuto segnalazioni di molestie sessuali in ambito lavorativo e richieste di supporto per violenze subite in ambito familiare e domestico. Il fenomeno, quindi, ci riguarda tutti".

### Può fare qualche esempio di servizi che le cooperative possono mettere a disposizione?

"I servizi possono essere davvero tanti e riguardare diversi aspetti del problema. Si va da attività di sensibilizzazione e prevenzione all'interno delle imprese ad azioni di supporto reale, dove possono giocare un ruolo importante le cooperative di abitazione o le banche di credito cooperativo, per finire con l'inserimento lavorativo. Ovviamente, poi, ci sono tutti i servizi delle

.....  
**Il progetto View intende costruire una rete che supporti gli enti pubblici nel contrastare il fenomeno della violenza di genere**  
 .....

cooperative sociali, che possono essere di mediazione familiare, supporto, ecc. L'idea è di creare in ogni territorio provinciale una rete che possa prendere in carico una donna vittima di violenza con risposte e servizi dalla A alla Z. Tutte le cooperative della rete avranno inoltre il bollino 'La cooperazione dei valori', una certificazione che viene data da Confcooperative per sottolineare l'impegno valoriale ed etico di queste imprese".

### Esistono altri esempi di una rete del genere?

"Non al momento. Possiamo dire che View è un progetto pilota che speriamo abbia presto un seguito anche in altre regioni d'Italia".

**Ilaria Florio**

continua da pagina 1

## Il potere moltiplicativo della conoscenza

di Enzo Rullani\*

D'altra parte, la conoscenza è una risorsa che non si consuma con l'uso, cosicché è possibile e conveniente condividerla con altri, moltiplicandone anche in questo modo gli usi.

In secondo luogo, la conoscenza non è un puro mezzo, ma è un fattore che, dando senso alle esperienze fatte, genera valore modificando le identità - dunque i fini - dei soggetti coinvolti nella produzione e nel consumo. Una parte rilevante del valore che il consumatore assegna a un capo di abbigliamento, a un arredamento, a una automobile, a un cibo, a un soggiorno turistico ecc. dipende ormai dal significato che queste esperienze veicolano. Ma la creazione di valore mediante l'uso moltiplicativo e generativo della conoscenza è praticabile per le nostre piccole imprese e i nostri distretti industriali? Sì, se si va oltre gli stereotipi che attribuiscono queste facoltà solo alle grandi imprese e agli esperti di tecnologie avanzate.

Ci sono infatti molti modi per moltiplicare e valorizzare i ri-usi della conoscenza, che dipendono soprattutto dall'intraprendenza imprenditoriale. Ad esempio, per aumentare i moltiplicatori del ri-uso, nei distretti industriali si possono sviluppare catene del valore di tipo modulare (modello Lego), che permettono di ri-usare componenti standard in "architetture" differenti, flessibili rispetto all'uso. Oppure, portando avanti idee innovative, si possono propagare stili di vita e modelli di comportamento capaci di sostenere il ri-uso a scala allargata dei prodotti corrispondenti (si pensi ai tanti prodotti del fashion o ai modelli di alimentazione bio, a chilometro zero, slow ecc.). Si possono anche creare reti di divisione del lavoro che consentano a più imprese di specializzarsi in una funzione molto specifica, usando per tutto il resto il capitale, le conoscenze e le lavorazioni degli altri partner. Insomma, molte cose possono essere fatte: purché si sappia in quale direzione puntare, e ci si attrezzi per rinnovare le competenze e relazioni che abbiamo ereditato dai precedenti modelli di business.

\* Professore di Economia della conoscenza

**sol  
co**

Via Oriani, 8/10  
48121 Ravenna  
Tel. 0544 37080  
Fax 0544 215935  
[www.solcoravenna.it](http://www.solcoravenna.it)  
[solco@solcoravenna.it](mailto:solco@solcoravenna.it)

La rete consortile Sol.Co persegue l'interesse generale della comunità, promuovendo l'integrazione sociale e offrendo servizi socio-sanitari, assistenziali, educativi e opportunità di inserimento lavorativo per persone svantaggiate.



# PetStore

**CONAD**

## Sani e felici!

### FAENZA

Via G. Galilei 4  
PRESSO



### ORARI DI APERTURA

Da lunedì a sabato 8.30 - 21.00  
Domenica 9.00 - 19.30



**ROYAL CANIN  
MAXI JUNIOR**  
alimento secco completo  
per cuccioli di taglia  
grande (peso da adulti  
tra i 26 e i 44 kg) fino  
a 15 mesi di età, aiuta  
a potenziare le difese  
naturali, 15 kg

**OFFERTA**

**49,90** €/cad.  
€/kg 3,33



**PURINA  
GOURMET GOLD**  
alimento umido completo  
per gatti adulti,  
gusti assortiti, 85 g

**SCONTO 22%**

**0,39** €/cad.  
~~€ 0,50~~

al kg € 4,59 - anziché al kg € 5,89

**OFFERTE VALIDE DALL'8 MARZO AL 4 APRILE 2018  
E ALL'INTERNO TROVI TANTISSIME ALTRE PROMOZIONI**

## EVENTI

# In arrivo la seconda edizione del Festival della Comunità Educante

Dall'8 al 15 aprile torna la settimana faentina dedicata all'educazione ideata e promossa da Kaleidos

“Per educare un fanciullo serve un intero villaggio”. Questo antico proverbio africano riassume perfettamente lo spirito del Festival della Comunità Educante che torna a Faenza dall'8 al 15 aprile. La manifestazione, giunta alla seconda edizione, è ideata e promossa dalla cooperativa Kaleidos che, dal 1998, opera sul territorio faentino per offrire servizi qualificati nel settore educativo e formativo.

“Il nostro intento è portare la comunità locale a riflettere e mettersi in gioco sul tema dell'educazione - illustra Fabio Taroni, membro del comitato promotore del Festival - arricchendo le competenze di tutti i soggetti coinvolti, mettendo in rete le realtà partecipanti e cercando nuove sinergie. Ciò che vogliamo emerga da questa iniziativa è proprio l'idea di città come comunità educante e inclusiva”.

Per una settimana quindi Faenza ospiterà workshop e laboratori dedicati agli alunni delle scuole, attività di formazione rivolte a insegnanti, educatori e famiglie ma anche spettacoli teatrali e musicali, mostre, eventi ludici, per bambini e famiglie, e installazioni



urbane creative.

“La scorsa edizione - continua Fabio Taroni - ha visto la realizzazione di 230 laboratori, che hanno coinvolto le classi di ogni ordine e grado del territorio, e di oltre 130 eventi, aperti alla cittadinanza, che hanno attirato 9mila persone. Tutto questo ha portato il Festival della Comunità Educante a diventare la più grande iniziativa dedicata al tema dell'educazione, a livello nazionale. Inoltre

la progettazione del festival è avvenuta attraverso un percorso partecipativo che ha coinvolto una trentina di enti, associazioni e organizzazioni che si occupano di educazione sul nostro territorio”.

La seconda edizione del festival però si preannuncia ancora più ricca e partecipata. È infatti già quasi raddoppiato il numero degli enti promotori tra cui spiccano enti e reti educative nazionali come Erasmus+, la Fe-

derazione italiana dei centri Cemea, la rete delle Città in Gioco Giona e l'Università di Bologna e di Salerno.

“Inoltre - conclude Taroni - si amplia anche il territorio al quale il Festival si rivolge grazie al patrocinio dell'Unione dei Comuni della Romagna faentina. Risulta poi ulteriormente arricchito anche il parterre degli ospiti che vedrà arrivare a Faenza personalità di spicco e realtà virtuose a livello nazionale e internazionale. Tra queste, giusto per citarne qualcuna: lo scrittore Carlo Lucarelli, che presenterà il suo nuovo libro per bambini edito da Rose Sélavy editore, il clown Nicola Suman, che realizzerà alcuni laboratori per le scuole, l'attore e ventriloquo Dante Cigarini, il mago Walter Klinkon, la scrittrice e pedagoga Cecilia Fabbri, e tanti altri ancora. Questo in cui viviamo è un territorio già ricco di esperienze ed esempi virtuosi in campo pedagogico, speriamo con questo evento, di aiutarci a crescere ancora di più e, soprattutto, aiutare a crescere nel modo migliore le generazioni di domani”. Per informazioni e aggiornamenti sul programma: [www.festivalcomunitaeducante.it](http://www.festivalcomunitaeducante.it). (s.b.)

## RAVENNA

## Lo sport per migliorare la vita delle persone con disabilità

Tante idee su cui lavorare emerse da convegno organizzato da Csi, Solco e cooperativa La Pieve

Sono davvero tanti gli spunti e i progetti in cantiere sui quali lavorare emersi dal convegno “Migliorare la qualità della vita delle persone con disabilità attraverso lo sport: buone pratiche del territorio” (Ravenna, 24 febbraio scorso) organizzato dal Csi di Ravenna, dal consorzio Solco e dalla cooperativa La Pieve.

Tanti i contributi e i relatori che hanno partecipato appartenenti al mondo dell'amministrazione, dello sport, e del welfare.

Durante l'approfondimento Antonio Buzzi, presidente Solco, ha presentato il nuovo percorso su cui il consorzio e diversi partner appartenenti al mondo sportivo, cooperativo, del terzo settore, delle istituzioni ecc. stanno lavorando, con l'obiettivo di arrivare a un cambio di rotta affinché lo sport entri all'interno dei progetti di vita delle persone con disabilità. È quindi emerso un input fondamentale, un cam-

biamento dell'ottica di chi lavora nel settore: non essere più solo gestori di servizi, bensì diventare costruttori di contesti dinamici e flessibili al fine di abbattere le barriere che possono essere limitanti e offrendo vari contesti per soddisfare i propri bisogni. Il progetto di rete che si intende realizzare prevede, quindi, di non lavorare sulla singola persona con disabilità, ma su tutto l'ambiente e il contesto scolastico, che può e deve diventare inclusivo. A tal fine la cooperativa Progetto crescita ha presentato una sperimentazione in 12 classi del ravennate, tra scuola primaria e secondaria di primo grado, un progetto didattico legato al mondo del dodgeball. Altri progetti virtuosi arrivano sempre dal mondo cooperativo, come la “palestra polisportiva” da promuovere nei centri e nelle strutture per persone con disabilità e l'iniziativa “Giocando senza frontiere”, realizzate dalla cooperativa La Pieve, nel secondo caso con la stretta collaborazione del Csi.



Ravenna, 24 febbraio, un momento del convegno

Azienda Agricola  
**Quadrifoglio**  
 VIVAI DI PIANTE  
 DA FRUTTO  
 PER L'AGRICOLTURA

Via Boncellino, 35  
 Bagnacavallo  
 tel 0545 64518  
 Roberto 347 4001197  
 Luca 347 4001341  
[quadrifogliovivai@tin.it](mailto:quadrifogliovivai@tin.it)  
[www.quadrifogliovivai.it](http://www.quadrifogliovivai.it)

**IL PENNELLO**  
 tinteggiatura  
 e verniciatura

MANUTENZIONE IMMOBILI  
 ISOLAMENTI TERMICI A CAPPOTTO  
 RESTAURO CEMENTO ARMATO  
 RISANAMENTO MURATURE UMIDE  
 OPERE IN CARTONGESSO

Via Malpighi, 40 • FAENZA (RA) • tel. e fax 0546 622507 • cell. 348 334 1747  
[www.ilpennellosnc.it](http://www.ilpennellosnc.it)

## COFRA

# Primo compleanno per il Bar Consapore Conad di Faenza1

**“Il 30 marzo festeggeremo con l'aperitivo Berry-Spring a prezzo speciale”**

È passato già un anno dal taglio del nastro del Bar Consapore Conad di via Renaccio, una delle nuove attività avviate da Cofra sul territorio faentino. “Siamo molto soddisfatti dell'andamento del bar in questo primo anno di attività - sottolinea la responsabile Petra Mordini (nel tondo) -. La nostra clientela è fatta di soci Cofra, clienti abituali del supermercato Cofra Faenza 1 al quale siamo adiacenti, e delle tantissime persone che usufruiscono dei servizi presenti nel piazzale”.

**Quali sono i servizi che vanno per la maggiore?**

“Di sicuro il nostro ‘pezzo forte’ è il momento della colazione. Il bar, come dicevo, serve diverse tipologie di clientela, dal frettoloso che si ferma per un caffè prima di fare la spesa a chi, invece, se la prende più comoda e approfitta di una pausa nel nostro locale. Dopo le colazioni vanno molto bene anche i pranzi freddi e caldi che proponiamo. Sono piatti pronti, adatti a chi non ha troppo tempo in pausa pranzo ma non vuole rinunciare a qualcosa di diverso dal normale panino. Infine, un altro servizio sul quale stiamo spingendo molto è l'aperitivo. In orario pre-cena offriamo un ricco buffet e drink alcolici e non preparati con frutta fresca e di stagione”.

**Il “percorso qualità” dei prodotti Conad si riscontra anche nei vostri piatti?**

“Assolutamente sì. Tutte le nostre preparazioni, dai cornetti alla pasticceria, dai piatti pronti alla frutta con cui prepariamo i cocktail, hanno la garanzia Conad. Inoltre stiamo molto attenti alla stagionalità e al benessere dei nostri clienti, elementi che si riscontrano nei nostri preparati a base di frutta ed estratti”.

**E per gli amanti del caffè?**

“Abbiamo a disposizione miscele di qualità aromatizzate al pistacchio, amaretto, cioccolato, ecc. Inoltre abbiamo anche diversi tipi di cioccolata in tazza che serviamo con un buffet di dolci. Come marca di caffè abbiamo scelto Illy, anche questo è sinonimo di attenzione al cliente e qualità. Inoltre per i nostri clienti abituali abbiamo pensato a una sorta di gratifica, ogni 10 caffè c'è una confezione Illy in omaggio”.

**Come festeggerete questo primo compleanno?**

“Il 30 marzo proporremo, a chi vorrà festeggiare con



noi, un aperitivo a prezzo speciale, il ‘Berry-Spring’, in versione alcolica e analcolica, fatto con estratto di fragole, mela e vodka. Un modo per salutare la primavera in compagnia! In più stiamo lavorando a diverse iniziative per il periodo estivo che comunicheremo più avanti”.

**Ilaria Florio**

## ASSICURAZIONI

## Con Assicofra la polizza grandine conviene

**Tante novità e vantaggi per gli agricoltori rispetto alle condizioni passate**

Con la fine dell'inverno è tempo per gli agricoltori di scegliere il piano assicurativo migliore contro le intemperie che possono colpire e danneggiare le proprie colture. Assicofra, la società plurimandataria di consulenza assicurativa del Gruppo Cofra, opera a livello nazionale con le primarie compagnie specializzate nel ramo grandine e intemperie e può offrire condizioni davvero vantaggiose per tutti gli agricoltori.



“La campagna assicurativa contro le avversità atmosferiche per l'anno 2018 ha in serbo diversi cambiamenti rispetto a quella dello scorso anno - afferma Giorgio Brusa, amministratore delegato di Assicofra -. La novità più importante riguarda la soglia di danno (comune - prodotto) che quest'anno verrà abbassata dal 30% del 2017 al 20%, con il mantenimento delle medesime franchigie. Questo significa che, in caso di evento

dannoso, si potrà accedere più facilmente alla fase di liquidazione del danno, ovvero la liquidazione partita per partita una volta raggiunta la soglia stabilita”.

“Inoltre l'abbassamento della soglia di danno porterà ad un aumento della parte agevolata e un minor costo della copertura non agevolata - continua Brusa -. Altra novità sarà l'aumento del contributo fino al 70% del tasso agevolato rispetto al 65% dello scorso anno, quindi, a parità di costi, avremo un aumento della contribuzione di circa il 15% a favore degli agricoltori”. La polizza grandine e intemperie resta un valido aiuto per tutti gli agricoltori. Se pensiamo a come è andato il 2017 dal punto di vista climatologico, tra gelate,

grandinate e venti molto forti che hanno causato moltissimi danni e generato diversi milioni di euro di risarcimenti, se ne comprende subito la necessità e l'efficacia. “Il consiglio che diamo noi di Assicofra a chi intende assicurarsi con questo prodotto è di non tardare a farlo, in quanto nel 2018 le decorrenze di polizza potrebbero essere più lunghe rispetto al 2017 - conclude Brusa -. Ricordiamo, inoltre, che prima di sottoscrivere la polizza bisogna recarsi al proprio C.a.a. e richiedere la manifestazione di interesse in quanto necessaria al momento della notifica della copertura assicurativa, inoltre è opportuno sollecitare l'emissione del Pai al fine di evitare sorprese sulle rese”. (i.p.)



**COFRA**

**Tra il dire e il fare.**

**Faenza (RA) via Volta, 11**  
Tel. 0546 620655  
lunedì-sabato:  
8-13/15-19.30  
domenica chiuso

**Faenza (RA) via Bisaura, 1/3**  
**Centro Comm.le “Le Maioliche”**  
Tel. 0546 646867  
lunedì-sabato no stop: 9-20  
domenica no stop: 10-20.30

**Sconti e vantaggi con Premium Card:**  
richiedila presso il punto vendita di fiducia

## CULTURA PER TUTTI

# Il sipario si apre agli spettatori non vedenti

**Il Centro Diego Fabbri di Forlì e Ravenna Teatro insieme per un teatro inclusivo e accessibile**

L'audiodescrizione è un ausilio che permette alle persone non vedenti o ipovedenti di assistere agli spettacoli teatrali. In questi giorni il servizio è approdato anche a Ravenna grazie alla collaborazione tra Ravenna Teatro e il Centro Diego Fabbri di Forlì, promotore del progetto di audiodescrizioni "Un Invito al Teatro No Limits", con il contributo della Regione Emilia Romagna - Assessorato alla Cultura e della Fondazione del Monte di Bologna e Ravenna.

Il primo spettacolo, "Filomena Marturano", è andato in scena l'11 febbraio al Teatro Alighieri riscuotendo molto interesse e un buon successo di pubblico, con circa venti spettatori che hanno usufruito del servizio. Il prossimo appuntamento è con "La classe operaia va in paradiso", domenica 11 marzo in pomeridiana, sempre all'Alighieri. Da un classico della drammaturgia napoletana si passa dunque a una riflessione sul lavoro e sul precariato, portata avanti da una giovane e talentuosa compagnia tramite un raffronto tra cinema e teatro.

.....  
**Domenica 11 marzo,**  
**al teatro Alighieri a Ravenna,**  
**appuntamento con "La classe**  
**operaia va in paradiso"**  
 .....

"Questi due spettacoli sono solo l'inizio di un percorso - spiega Marcella Nonni, direttore di Ravenna Teatro - che vogliamo portare anche in altri luoghi della cultura cittadina, come il Teatro Rasi. Quando il Centro Diego Fabbri ci ha contattati e ci ha illustrato il progetto, ci siamo subito resi conto della sua grande importanza sociale e culturale. Perché giunga al suo pieno sviluppo serviranno tempo e una buona comunicazione, anche attraverso il passaparola, affinché la notizia di questa opportunità arrivi a tutti i potenziali spettatori interessati".

Il funzionamento di un'audiodescrizione teatrale richiede un'attenzione meticolosa in fase di preparazione, ma risulta



**Forlì:** alcuni spettatori del 'Teatro No Limits' incontrano Mariangela D'Abbraccio, protagonista di Filomena Marturano (a sinistra), e l'attore Raoul Bova (a destra)

semplice da fruire: mentre lo spettacolo va in scena, la voce di un lettore professionista guida gli spettatori attraverso delle apposite cuffie wireless collegate alla sala di regia, raccontando tutti quei dettagli "silenziosi" indispensabili a seguire la rappresentazione (scenografie, costumi, movimenti ed espressioni degli attori). Il testo dell'audiodescrizione viene studiato e preparato in precedenza per integrarsi con il copione dello spettacolo, senza sovrapporsi ai dialoghi o alle musiche. Non

è un'operazione standard, come può accadere per i film: tutto viene realizzato dal vivo, in sinergia con i tempi teatrali. Vengono inoltre fornite informazioni aggiuntive, di carattere storico e letterario, per favorire la comprensione dell'intera opera. "La cultura deve essere inclusiva, alla portata di tutti - spiega Paolo De Lorenzi, direttore del Centro Diego Fabbri -. Con il 'Teatro No Limits' siamo riusciti ad abbattere una 'barriera architettonica' apparentemente invisibile: il buio. Seguiamo

questo progetto dal 2011, abbiamo audiodescritto oltre 71 spettacoli e siamo sempre alla ricerca di nuove strade per coinvolgere più spettatori possibili, per questo siamo entusiasti di collaborare con realtà come Ravenna Teatro. Abbiamo l'obiettivo e la speranza che in futuro tutte le compagnie e i teatri considerino l'audiodescrizione come un servizio imprescindibile da garantire per ogni singolo spettacolo".

**Marco Guardanti**

## UNIVERSITÀ

### Itaca punta all'internazionalizzazione d'impresa

**Il rapporto tra gli studenti del Polo forlivese e le aziende del territorio porterà benefici a entrambi i mondi**

La Camera di commercio della Romagna, in collaborazione con il Polo didattico di Forlì, propone per il secondo anno di fila il progetto Itaca (Internship for Thesis preparation At Chamber of Commerce Agency). Già dal sottotitolo, "Competenze manageriali per l'internazionalizzazione d'impresa", si comprende la volontà di mettere a contatto l'ambiente universitario con il mercato professionale.

"Il progetto, prima di tutto, contribuisce allo sviluppo dell'asse virtuoso tra il mondo universitario e il mondo del lavoro - commenta Fabrizio Moretti, presidente della Camera di commercio della Romagna -. L'obiettivo è quello di favorire l'internazionalizzazione attraverso il potenziamento degli strumenti di analisi economica e statistica e delle competenze organizzative, che verranno poi capitalizzati all'interno delle imprese.

Ci impegniamo, quindi, in questo progetto con la convinzione che fornire un'appropriata conoscenza degli strumenti economico statistici sia un valido supporto per rendere più efficace, adeguata e competitiva la penetrazione e il consolidamento dei mercati esteri da parte delle imprese".

Itaca si rivolge in particolare ai laureandi della Scuola di economia management e Statistica di Forlì che svolgeranno dei tirocini da circa 300 ore in azienda, facendo poi confluire l'esperienza nelle loro tesi di laurea, elaborate in lingua inglese. In questo modo gli studenti svolgeranno un'esperienza di elevato valore formativo, con possibilità di entrare in contatto diretto con il mondo del lavoro, mentre le aziende disporranno di analisi e ricerche personalizzate, tarate su fabbisogni specifici e utili per potenziare la propria rete internazionale.

				
<ul style="list-style-type: none"> <li>• Finestre in legno 68-92 • Finestre in Pvc • Finestre legno - alluminio • Scuroni legno - alluminio</li> <li>• Persiane legno - alluminio • Portoni blindati • Portoni basculanti e sezionali</li> <li>• Armadi a muro • Mobili su misura • Porte interne • Zanzariere • Tapparelle</li> </ul>				
<b>GRANDI DETRAZIONI FISCALI DEL 50%</b>				
<b>SEDE, LABORATORIO E SHOWROOM</b> Via Lovatella 14 • FAENZA Loc. FOSSOLO (RA) Tel. 0546 44636 • Fax 0546 44710 falegnameria@ercolanifossolo.it Sempre aperti con appuntamento	<b>SHOWROOM</b> Corso Matteotti 43/A FAENZA (RA) Tel. 0546 43415 negozio@ercolanifossolo.it	<b>ORARI D'APERTURA</b> martedì - giovedì - sabato dalle 9:00 alle 12:30 venerdì dalle 15:00 alle 18:30 Disponibilità di appuntamenti fuori orario apertura	<b>www.ercolanifalegnameria.it</b>	

**COMUNICAZIONE**

# Le strategie digitali di Evoluzioni web

**I social network sono un prezioso alleato per le aziende, ma nascondono molte insidie se presi alla leggera**

Le aziende e le imprese che vogliono ottenere visibilità sul web oggi hanno nel social media marketing un alleato formidabile. I social network come Facebook, Twitter, Instagram, LinkedIn, Youtube sono diventati una forma di comunicazione aziendale a tutti gli effetti, offrono una vetrina importante e consentono alle realtà aziendali di essere vicine alle persone.



**I social network sono diventati una forma di comunicazione aziendale a tutti gli effetti e consentono alle realtà imprenditoriali di essere vicino alle persone**

alcuni punti che non possono mai mancare.

Step 1, analizzare la situazione attuale: il primo passo è conoscere l'azienda e il suo comportamento online per capire dove e come intervenire per apportare dei miglioramenti. Step 2, definire il target di riferimento: un'idea di business ha tanta più probabilità di avere successo quanto più si rivolge a un mercato preciso. Occorre quindi definire bene gli utenti in target e capire le loro necessità. Step 3, definire gli obiettivi strategici: anche i social net-

work sono strumenti per raggiungere determinati obiettivi. È importante definirli con chiarezza fin dall'inizio, in modo che siano realistici e raggiungibili. Step 4, definire i Kpi: si tratta degli indicatori chiave di prestazione che servono per misurare l'efficacia della strategia attuata. Sono valori numerici legati all'analisi di alcune variabili come, ad esempio, il numero di interazioni con i post pubblicati o il numero di visite sul sito internet.

Questi sono i passaggi base da cui partire per tratteggiare una buona strategia di

comunicazione. Ovviamente ogni social network ha le sue caratteristiche e i suoi criteri di pubblicazione e non sempre gestirli risulta così facile, soprattutto se si parla di una pagina aziendale. In questi casi, per non perdere tempo e denaro, la soluzione migliore è rivolgersi ad un consulente di social media marketing proprio come Evoluzioni web.

Evoluzioni web è a Lugo, in via Fiumazzo 38. Email: info@evoluzioniweb.it - Telefono: 0545 1770574 - Sito: www.evoluzioniweb.it. (i.p.)

**Ogni social ha le sue caratteristiche e i suoi criteri di pubblicazione e non sempre gestirli è facile soprattutto se si parla di una pagina aziendale**

Tramite la creazione e la condivisione di contenuti specifici come testi, immagini e video, i social contribuiscono a diffondere l'immagine aziendale su larga scala e forniscono un canale importante per entrare in contatto con nuovi clienti o fidelizzare quelli già acquisiti. Occorre però tenere presente che, come per ogni altra realtà comunicativa, anche i social hanno regole e linguaggi di riferimento specifici. Per poterli presidiare occorre mettersi in discussione, rivedere il proprio tono di comunicazione e ripensare ai propri prodotti e servizi in questa chiave.

La cooperativa Evoluzioni web lavora da anni nel settore della comunicazione online e si occupa di produrre strategie di digital e social media marketing. Ogni progetto ha le sue specificità ma, tenendo conto del quadro di riferimento, ci sono

## #BASSAROMAGNAMIA

# La Bassa Romagna approda su Instagram

**Al via il contest fotografico che racconta il territorio attraverso gli occhi di chi lo vive**

L'Unione dei Comuni della Bassa Romagna ha da poco aperto il suo profilo ufficiale su Instagram, da cui ha lanciato il contest fotografico #BassaRomagnaMia. La speciale iniziativa è attiva dal 1

febbraio fino al 1 aprile e mette in palio diversi premi per gli scatti più apprezzati e popolari. Per partecipare è sufficiente avere un profilo pubblico su Instagram dove pubblicare una fotografia

o lavora. Attraverso i loro occhi e i loro scatti verrà stimolato il senso di appartenenza a questi luoghi, per scoprirne o riscoprirne la bellezza osservandoli con uno sguardo più partecipativo e consapevole.

In palio per la foto che avrà ottenuto più "mi piace" al termine dell'iniziativa ci sono prodotti enogastronomici, degustazioni e biglietti omaggio per gli eventi del territorio. Inoltre, ogni venerdì, il profilo dell'Unione dei Comuni della Bassa Romagna condividerà lo scatto giudicato come il più bello della settimana trascorsa. La giuria sarà composta dai membri del social media team dell'Unione.

Maggiori informazioni sono disponibili sul sito [www.labassaromagna.it](http://www.labassaromagna.it). Il profilo Instagram dell'Unione dei Comuni della Bassa Romagna si trova all'indirizzo [www.instagram.com/bassaromagna](http://www.instagram.com/bassaromagna).



inedita accompagnata dall'hashtag ufficiale: #BassaRomagnaMia.

I soggetti da raccontare sono i paesaggi, le vedute, gli scorci e le bellezze artistiche e culturali dislocate sul territorio dei nove comuni dell'Unione. L'obiettivo del progetto, curato dagli amministratori locali, è di creare un ponte tra il territorio della Bassa Romagna e i suoi cittadini, o chi in queste zone studia, viaggia



**La tua casa in mani sicure**

Numero Verde  
**800-046340**

[www.colasvigilanza.it](http://www.colasvigilanza.it)  
[colasvigilanza@ciclat.ra.it](mailto:colasvigilanza@ciclat.ra.it)



Telecontrollo con radio allarme • Piantonamento fisso • Videosorveglianza a distanza

### Le nostre sedi

#### Ravenna

Via Romagnoli 13 • Tel. 0544 453333 • Fax 0544 453864

#### Forlì

Via Golfarelli 96 • Tel. 0543 774334 • Fax 0543 750308

#### Bologna

Via della Villa 17/19 • Tel. 051 6330265 • Fax 051 6330275

#### Codigoro (FE)

Via Cooperazione 5 • Tel. 0533 719061 • Fax 0533 727098



**BAGNACAVALLO**

# Eccellenza, sicurezza e trasparenza nei reparti pescheria dei supermercati Conad

**Raffaele Gordini: "Nei nostri negozi differenziamo il prodotto locale da quello di importazione in modo che la qualità sia sempre ben riconoscibile"**

"Le vendite di pesce nei nostri supermercati sono in forte crescita già da tempo - riferisce Raffaele Gordini, presidente di Cpda, la cooperativa che gestisce i due punti vendita a marchio Conad di Bagnacavallo - sia perché i consumi sono cambiati in modo radicale, con l'aumento dell'interesse per una alimentazione più salutare, sia perché è presente un'offerta più qualificata. Questo trend presenta comunque alcune criticità dovute soprattutto alla presenza nei nostri banchi vendita di prodotti ittici provenienti dall'estero. Noi che vogliamo assicurare ai nostri clienti la massima trasparenza, differenziamo il prodotto locale da quello di importazione, in modo che la qualità sia sempre ben riconoscibile".

In questa ottica, nella filiera ittica, acquista un ruolo di primo piano l'acquacoltura. Infatti si è passati dal concetto di qualità circoscritto al singolo prodotto all'applicazio-

ne del concetto di qualità totale relativo all'intera filiera ittica produttiva.

"Conad - continua Gordini - si pone il problema di garantire al consumatore la sicurezza e la qualità totale del prodotto con la logica conseguenza della solidità del processo di produzione. Per Conad l'ittico significa anche diversificazione, attrattività, salubrità, servizio al cliente: distintività dell'insegna".

Ai pesci e ai molluschi allevati con una corretta gestione dell'allevamento, viene attribuito il marchio "Conad Percorso Qualità" (Cpq) attraverso la selezione delle migliori aziende e sottoponendo i prodotti ad una serie di controlli a campione lungo tutte le tappe della filiera, dalla produzione alla distribuzione.

"Conad vuole essere sicuro che i pesci siano allevati e nutriti in modo corretto - prosegue il presidente di Cpda - e

che i fornitori seguano le più rigide norme in materia di freschezza, genuinità e qualità. Conad in questa sua scelta ha deciso anche di prediligere l'italianità, ovvero dove sia presente una realtà produttiva italiana il Cpq deve essere al 100% italiano. Inoltre sempre per essere più attento ai clienti, Conad ha certificato questo prodotto ittico, presente nei nostri supermercati, con la documentazione che dà garanzia di origine controllata e di rispetto dell'ambiente rilasciata da 'Friends of the sea'. Una scelta voluta da Conad perché i suoi fornitori di branzino, orata, rombo, trota da acquacoltura possano garantire il prodotto migliore e più sicuro ai nostri clienti. I nostri operatori - conclude Gordini - con la loro professionalità, la loro disponibilità e con il giusto spirito di servizio sono, inoltre, in grado di assicurare al cliente la fornitura del prodotto migliore supportandolo anche con le dovute informazioni". (i.p.)



**LE OFFERTE DEL MESE**

- DAL 01 MARZO AL 07 MARZO OFFERTA CONAD TAGLIO PREZZO
- DAL 08 MARZO AL 18 MARZO OFFERTA CONAD BIS - COMPRI 2 PAGHI 1
- DAL 22 MARZO AL 31 MARZO OFFERTA CONAD PASQUA

**Bassi e Fissi**

**CONAD SUPERSTORE BAGNACAVALLO**

APERTO TUTTI I GIORNI FERIALI DALLE 7,30 ALLE 20,30  
APERTO DOMENICA DALLE 8,00 ALLE 13,00  
CHIUSO DOMENICA 01/04/2018 E LUNEDÌ 02/04/2018

**COBAR CONAD BAGNACAVALLO**

APERTO TUTTI I GIORNI FERIALI DALLE 7,00 ALLE 20,00  
APERTO DOMENICA DALLE 8,30 ALLE 13,00  
CHIUSO DOMENICA 01/04/2018 E LUNEDÌ 02/04/2018

**Grande Concorso**  
**Insieme Più Più**

**HAI GIÀ LA CARTA INSIEME PIÙ CONAD CARD?**  
INVITA UN AMICO A SOTTOSCRIVERLA  
DAL 1° MARZO AL 30 GIUGNO  
E PARTECIPERETE INSIEME  
AL GRANDE CONCORSO

Regolamento completo nei punti vendita che espongono il materiale.

**REGALO SICURO**

**5 buoni da 5€**

**Più**

**IN PALIO OGNI MESE**

**250 € di spesa**

**Più**

**ESTRAZIONE FINALE**

**spesa GRATIS x 1 anno**

# GIORNATA DEL PULCINO



Cesac Soc. Coop. Agricola  
Via Frattina 11 • Conselice (RA)  
Tel. 0545 85247 • 0545 85310  
cesac@cesacsca.it  
www.cesacsca.it



€ 58

15 Pulcini svezziati di 15 giorni + 25 Kg Mangime per pulcini POLLI 2 + 25 Kg Mangime per polletti TUTTOPOLLAIO + 25 Kg Misto per polli POLLI 9 MIX

PRENOTAZIONI ENTRO IL 31 MARZO • CONSEGNA MARTEDÌ 17 APRILE 2018  
NEI PUNTI VENDITA DI CASTEL GUELFO E CONSELICE



Cooperativa Muratori Cementisti Faenza  
Società Cooperativa

Via Righi, 52 - 48018 Faenza RA  
Tel. 0546 620550 - Fax 0546 621976  
cmcf@cmcf - www.cmcf.it



Da oltre 60 anni costruiamo il vostro futuro



Nuove costruzioni



Restauro e risanamento conservativo



Manutenzioni civili e industriali



Immobiliare



Interventi di risparmio energetico

CESAC

# In cinque anni il settore mangimistico della cooperativa è cresciuto del 100%

Le politiche dell'impresa di Conselice prevedono una produzione non Ogm, con mangimi arricchiti da probiotici

La cooperativa agricola Cesac di Conselice continua a consolidare la propria leadership nel settore mangimistico. Il risultato del 2017 è stato ottimo, con la cooperativa capace di superare quota 200mila quintali di mangime prodotto e consegnato agli allevatori: si tratta di un incremento del 100% rispetto alla quantità prodotta cinque anni fa, un aumento reso possibile grazie alla possibilità, offerta da Cesac, di formulare un mangime specifico per soddisfare le richieste del singolo cliente. A monte, infatti, vi è un'accurata analisi delle materie prime che i vari allevatori e agricoltori hanno a disposizione, una fase fondamentale che fa la differenza in termini di qualità del prodotto finale. "Nel 2017 abbiamo registrato un aumento del numero dei clienti. Cesac generalmente ha un bacino di utenza che va dal basso Friuli fino al confine meridionale delle Marche. Nell'ultimo anno è stata proprio quest'ultima la zona in cui abbiamo registrato un aumento, con clienti provenienti, ad esempio, da Macerata. Inoltre, abbiamo registrato una buona richiesta dal punto di vista dei cereali biologici, con diverse consegne in Toscana e nelle Marche di prodotti fioccati ad alta digeribilità, come i corn flakes - commenta il veterinario Stefano Donati, membro della cooperativa -. Al momento, Cesac può contare su circa 450 clienti, un numero non indifferente. La cooperativa ha consolidato negli ultimi anni il ruolo di leader in questo settore, rivolgendosi a una clientela che spazia dal singolo privato all'azienda agricola con una grande quantità di capi di bestiame. "La forza di questo comparto è quella di riuscire a poter dedicare al cliente una formula dedicata - continua Donati -: sia l'azienda agricola, sia il piccolo allevatore che ha in casa, ad esempio, due o tre vitelli, può rivolgersi a noi per richiedere un prodotto confezionato ad hoc, che vada incontro alle sue esigenze".

Se, al momento, il settore mangimistico si rivolge a conigli, avicoli, suini, bovini da carne e da latte, pecore, capre, cavalli, per il 2018 è prevista un'importante novità, con l'inizio della vendita di mangime per cani. "In questo caso non ci occuperemo



noi della produzione, cosa che spetterà a un'azienda specializzata che utilizzerà, però, una nostra formulazione. In questo caso la vendita sarà rivolta al privato cittadino".

Dal punto di vista del contenuto, la politica della cooperativa, in questo settore, prevede una produzione non Ogm con mangimi privi di qualsiasi medicamento

o di grassi animali, ma arricchiti da probiotici che permettono al prodotto finale di acquisire caratteristiche più adatte all'animale. È proprio in questo senso che è partita una collaborazione con l'Università di Ancona, con la quale Cesac sta valutando nuove formule di arricchimento per i propri prodotti, con l'utilizzo di coenzima o sostanze che possano dare alla car-

Nel 2017 la cooperativa ha prodotto oltre 200mila quintali di mangime, confermandosi leader nel settore

Nel 2018 è prevista un'importante novità con l'inizio della vendita di mangime per cani

Nuova collaborazione con l'Università di Ancona per la produzione di una molecola che conferirà proprietà aggiuntive ai mangimi Cesac

ne un valore aggiunto. "L'obiettivo - prosegue - è quello di portare a termine un processo simile a quello che avviene con la patata Selenella, arricchita al selenio: il progetto partirà fra qualche mese, con l'Università di Ancona che produrrà la molecola che noi dovremo inserire all'interno del nostro mangime per conferire proprietà aggiuntive. A quel punto subentrerà un lavoro di monitoraggio legato all'andamento del prodotto nelle varie aziende zootecniche che ne usufruiranno". Cesac, poi, propone nel prossimo mese la Giornata del Pulcino. Il 17 aprile, nei punti vendita di Castel Guelfo e Conselice, i piccoli allevatori che faranno richiesta alla cooperativa entro il 31 marzo potranno acquistare quindici pulcini e tre sacchi di mangime Cesac a un prezzo particolarmente vantaggioso: il mangime è pensato e progettato per accompagnare i pulcini fino alla fase "adulta" della loro vita.

Andrea Voria




**AGRICOLTURA  
FERRAMENTA  
HOBBISTICA  
EDILIZIA  
GIARDINAGGIO**

**OFFERTE MARZO 2018** (validità salvo esaurimento scorte, errori e/o omissioni)

• TOSAERBA ELETTRICI DA 1000W E TAGLIO 32CM A PARTIRE DA	<b>€ 57,00</b>
• TOSAERBA STIGA COLLECTOR 43 TAGLIO 41CM MOTORE LONCIN 4 HP A SPINTA	<b>€ 195,00</b>
• DECESPUGLIATORE BLUEBIRD KENDO GC340N 33CC MISCELA	<b>€ 135,00</b>
• MOTOSEGA PAPILLON RANGER 25 BARRA DA 30CM 25CC	<b>€ 142,00</b>
• ASPIRAFOGLIE E SOFFIATORE ALKO DA 2400W HURRICANE	<b>€ 89,00</b>
• TEMPERA IVER SUPER IDROX LATTA DA 15LT	<b>€ 19,90</b>

CESAC • Centro Economico Servizi Agricoli e Cantina • via Frattina 11 • CONSELICE  
Tel. 0545 88441 - 85247 • Fax 0545 85310 • www.cesacsca.it • cesac@cesacsca.it  
ORARI APERTURA • Lunedì-Venerdì: 8-12.30 • 14.30-18 • Sabato: 8-12 • Giovedì pom.: CHIUSO

**SOLO  
PER IL MESE  
DI MARZO**

**MANGIME PER CONIGLI  
"C/2 INGRASSO SPECIAL"  
x 25 Kg Pellet  
€/Kg 0,29 + Iva**

**al posto di 0,36 €/Kg + iva**  
CONFEZIONE DA 25 KG



**OFFERTA MANGIME**

Cesac Soc. Coop. Agricola  
Via Frattina 11 • 48017 Conselice (RA)  
Tel. 0545 85247 • 0545 85310  
cesac@cesacsca.it • www.cesacsca.it

## DALMONTE VIVAI

# Stabile l'albicocco, in crescita il kiwi

**Completata la campagna vivaistica: in ulteriore calo i rinnovi di pesche e nettarine**

Per avere informazioni in anticipo su come sta evolvendo l'agricoltura nel nostro territorio è sempre interessante conoscere l'attività delle aziende vivaistiche che producono e vendono piante ai frutticoltori. "Si sta concludendo la campagna 2017-2018 in Romagna e nelle altre zone di nostra competenza - afferma Nicola Dalmonte, dell'omonima azienda vivaistica -. Rimangono da completare alcune consegne di pero, melo, susino e pesco in Piemonte - dove per ragioni climatiche si è dovuto dilazionare il lavoro - in alcune aree del

meridione e all'estero, per la tardiva definizione di alcuni contratti".

**Può fare un primo bilancio della campagna?**

"Siamo moderatamente soddisfatti: la partenza non era stata entusiasmante, ma poi l'attività è migliorata e pensiamo ad un finale positivo. I risultati ci hanno confermato che, dopo le ultime stagioni di crescita, c'è stato un freno importante per l'albicocco, con un interesse di acquisto soprattutto verso le varietà tardive ed è continuata la caduta di pesche e nettarine, anche se un

minimo di rinnovo c'è stato".

**Dalmonte, si coltiveranno ancora pesche in Romagna?**

"Mi auguro di sì, penso che si stia andando verso un equilibrio fra espianati e rinnovi d'ora in avanti, con il pensiero che la prossima campagna estiva sia più soddisfacente di quella dello scorso anno: se sarà negativa anche questa, è reale la prospettiva di avere in futuro il pesco come prodotto di nicchia".

**E gli altri prodotti estivi?**

"Positivo è stato il trend delle susine, soprattutto per le specie tardo estive e per le Angeleno. L'interesse è legato ai buoni risultati dell'ultima campagna, per cui ci sono stati molti rinnovi e anche nuovi impianti. Anche le pere hanno dato buoni risultati, con le Williams in particolare, per l'interesse dell'industria di trasformazione, mentre le Abate in coda al mercato hanno subito qualche riduzione. Il melo ha un mercato soddisfacente soprattutto per l'esportazione verso l'est europeo".

**Riguardo, invece, al kiwi e alla vite?**

"Qui l'interesse è molto forte, in particolare per il kiwi verde, che poi mediante innesto può trasformarsi in giallo, prodotto richiesto dai consumatori. Chi ha terreni adatti e

i mezzi tecnici non solo rinnova, ma apre anche nuovi impianti per questa coltura. Anche la vite, soprattutto con le specie a bacca bianca, sta avendo un mercato positivo, con il trebbiano in prima fila".

**Come vanno i nuovi prodotti, noce e nocciolo?**

"Piaccono, ma le vendite sono stabili, in attesa di quali saranno i risultati del mercato per le prime produzioni. Per il nocciolo stanno per essere ultimati gli accordi fra produttori e industriali del settore per concordare un prezzo che rimarrà stabile per parecchi anni: la redditività sarà buona soprattutto per chi ha a disposizione ampie superfici, coltivate con sistemi meccanizzati".

**Per quanto riguarda la Dalmonte Micro, la vostra collegata che si dedica all'attività di micropropagazione, cosa vi aspetta nei prossimi mesi?**

"Stiamo partendo con la produzione di portainnesti e di piante per questa campagna 2018 dedicata alla messa a dimora di nuovi vivai: abbiamo già parecchio materiale in ambientamento, che verrà messo a disposizione della clientela alla fine del mese di marzo".

Giovanni Raggi



## EVENTI

## L'agricoltura si mette in mostra alla Fiera di Faenza

**Maf e Momevi: dal 23 al 25 marzo doppio appuntamento con 28mila metri quadrati d'esposizione**

Da un lato l'81esima edizione della Mostra agricoltura Faenza (Maf), dall'altro la 42esima di Momevi, la Mostra di meccanizzazione e vitivinicoltura: la Fiera di Faenza si prepara a un duplice evento che, partendo dalla sua lunga tradizione, guarda deciso verso il futuro. Si comincia alle 9 di venerdì 23 marzo, fino alle 19 di domenica 25: tre giorni in cui a fare da filo conduttore saranno l'innovazione e la sostenibilità, due tematiche cardine di questo momento storico in cui le imprese agricole che perseguono lo sviluppo ambientale, energetico ed economico non possono prescindere dall'automazione e dall'agricoltura di precisione.

La doppia rassegna ospiterà circa 100 operatori specializzati provenienti da tutta Italia, dislocati su un'area di 28mila metri quadrati, con tre padiglioni e una grande area esterna. Cuore dell'esposizione saranno le più importanti novità del settore, presentate dai principali

costruttori e distributori di macchine agricole e attrezzature, insieme a vivaismo, servizi e tecnologie per il vigneto, il frutteto e i campi. Molto spazio verrà dato anche all'allevamento, con la mostra zootecnica di bovini, suini, cavalli, asini, ovini, pollame e conigli. Saranno più di 150 i capi presentati, tutti iscritti ai Libri genealogici o ai Registri anagrafici.

Ricca anche la rassegna dei convegni, incentrati sui temi già descritti, con appuntamenti come "Sostenibilità nella filiera vitivinicola", con la partecipazione del Consorzio Vini di Romagna e delle Università di Bologna e Piacenza, oppure "Trattori e rimorchi agricoli: nuove omologazioni stradali", un incontro organizzato dall'Unione Nazionale Commercianti Macchine Agricole e dalla Federazione Nazionale Costruttori per Macchine Agricole per presentare le significative novità contenute nel nuovo regolamento noto come Mother Regulation.

Per informazioni è possibile visitare il sito [www.mostragricolturafaenza.com](http://www.mostragricolturafaenza.com) o contattare la Fiera di Faenza ai seguenti contatti: [segreteria@fierafaenza.it](mailto:segreteria@fierafaenza.it) - Tel 0546.621554



Latte, formaggi e gelati di Romagna





il Buono della tua Terra

seguici su [www.centralelattecesena.it](http://www.centralelattecesena.it)

Centrale del latte di Cesena - Via Violone di Gattolino, 201 - Martorano di Cesena (FC)

## SELED

# Informatica per l'integrazione tra le aziende

Chiusura positiva del 2017 e nuovi importanti progetti per l'anno in corso per la cooperativa faentina

Dopo un 2017 davvero molto positivo e chiuso con il segno più al termine dell'anno, la cooperativa faentina Seled, specializzata nello sviluppo di software informatici a uso aziendale, con attenzione particolare all'area gestionale, si appresta ad affrontare nuove sfide nel 2018, anno che è appena cominciato ma che ha già alcuni importanti progetti in cantiere.

Il primo importante traguardo riguarda l'entrata in funzione del sistema informatico progettato per Brio, una spa con sede a Verona di cui il trio Agrintesa, Allegra e Apoconerpo detiene il 51% delle quote, per la quale Seled è intervenuta sostituendo in toto i programmi informatici e inserendo i propri. Fra gli altri, come il programma per la gestione delle vendite, Seled ha introdotto WinGest, il programma gestionale verticale, adatto per ogni azienda in linea generale ma con la possibilità di essere personalizzato per ogni singolo cliente. "Abbiamo cercato di integrare i sistemi informatici di Brio con quelli di Agrintesa, in modo da favorire la sinergia fra due realtà che possono essere, in questo modo, ancora più in sintonia. L'informatica è uno strumento al servi-

zio dell'integrazione fra le aziende e grazie al cambiamento dei programmi nel gruppo Brio abbiamo reso più facile la trasmissione dei dati, la comunicazione e l'organizzazione, permettendo così alle due realtà di ottimizzare i tempi ed essere ancor di più a stretto contatto - spiega la presidente della cooperativa Franca Camporesi -. Al momento Seled ha operato solamente nella sede di Verona, ma siccome Brio ha alcune sedi satellite a Roma e in Sicilia, la cooperativa faentina interverrà altresì in quelle zone per permettere anche a loro di seguire, da un punto di vista informatico, la direzione che sta prendendo la spa veronese.

Intanto, sta per prendere il via un progetto simile a quello appena descritto: la cooperativa sociale In Cammino, uno degli "storici" clienti di Seled che da anni utilizza i sistemi informatici prodotti dalla cooperativa, ha dato vita al consorzio Blu insieme alla cooperativa Ancora di Bologna, e Seled provvederà alla sostituzione dei sistemi informativi di queste due nuove realtà. "Anche in questo caso - conclude Camporesi - l'informatica è al servizio dell'integrazione fra le aziende: ottimizzare procedure, letture di dati, analisi e



controlli di gestione è un aspetto fondamentale della vita lavorativa e siamo contenti perché stiamo ricevendo dei riscontri positivi riguardo a quanto facciamo in questo settore".

Andrea Voria

## SOCIALE

## Anche Educare Insieme si candida per il 5x1000

Un sostegno a chi si occupa di accoglienza, lavoro e inclusione di persone svantaggiate da oltre vent'anni

Educare Insieme è una cooperativa sociale dedita all'accoglienza e al sostegno di persone in difficoltà, che opera nei territori di Faenza, Lugo e Castel Bolognese. Attiva dal 2001, lavora in sinergia con le istituzioni, sotto la guida del presidente Francesco Biondini.

### Come nasce Educare Insieme?

"La cooperativa affonda le sue radici, negli ideali di Novella Scardovi che negli anni '90, con il marito Giuliano, fondò la prima Casa di accoglienza e insieme a numerosi volontari si dedicò all'accoglienza di tante persone in difficoltà. Quell'eredità (Novella ci ha lasciato nel 1996), la cooperativa Educare Insieme e altre realtà associative e cooperative vogliono mantenere viva, riconoscendosi sotto il marchio Casa Novella".

### Di cosa vi occupate?

"Accogliamo disabili, minori e mamme con i loro bambini, in condizione di disagio o allontanati dall'ambiente familiare d'origine. Siamo a Castel Bolognese con: la Casa di accoglienza S. Giuseppe e S. Rita, per minori, e Casa La Pietra, per gestanti e mamme

con bambini. Inoltre accompagniamo alcuni minori e le loro famiglie con interventi domiciliari".

### Come sono organizzate le Case?

"Sono comunità residenziali e gli ospiti vivono qui per il tempo concordato con i servizi inviati, accompagnati nella quotidianità e in un clima familiare. Le mamme

sono aiutate a ricostruire il legame affettivo e a iniziare un percorso di autonomia. Alcune hanno trovato lavoro nei laboratori di Botteghe e Mestieri, cooperativa che produce pasta fresca, nata dallo stesso desiderio di aiutare le persone più fragili. Ai più giovani offriamo l'accoglienza diurna: i ragazzi arrivano dopo la scuola, sono aiutati nello studio e a instaurare relazioni positive".

### E per le persone disabili?

"Abbiamo due Centri. La Maccolina, a Faenza, centro diurno accreditato dalla Regione. Qui ospitiamo ragazzi con disabilità gravi, aiutandoli a aprirsi alla realtà e sostenendo le loro famiglie".

### E l'altro?

"È Casa Novella laboratori, a Barbiano, un'opportunità di lavoro per chi ha disabilità più lievi. Ci

dedichiamo all'artigianato, collaborando con aziende virtuose del territorio. A Natale sono state preparate centinaia di ceste regalo e durante l'anno confezioniamo bomboniere e oggettistica. Grande considerazione anche per il tempo libero! Feste, brevi soggiorni estivi, serate in pizzeria o al cinema. Così nei ragazzi cresce autonomia e socialità".

### Come vi approcciate a un lavoro così impegnativo?

"Siamo 40 persone che giocano di squadra e si aiutano a vicenda. Gli ospiti vivono situazioni di difficoltà, a volte gravi e il nostro compito è aiutarli a sperimentare le loro possibilità, favorirne la crescita e l'inclusione. Per questo è molto importante il sostegno di volontari, benefattori e di quanti riconoscono il valore di quel che facciamo. Approfittiamo per suggerire Casa Novella come destinataria del 5 per 1000, ringraziando da queste pagine coloro che vorranno aderire (C.F. 02076390398)". Più info sul sito [www.casanovella.it](http://www.casanovella.it) e scrivere all'indirizzo mail: [info@casanovella.it](mailto:info@casanovella.it). (m.g.)



**VIAR**  
VERNICIATORI  
IMBIANCHINI  
AFFINI RUSSI

di Solio Ivano & C. snc

Via G. di Vittorio, 3/1 (Zona Artigianale)  
48026 Russi (RA)  
Tel. e Fax 0544 582398

e-mail: [viar.russi@tin.it](mailto:viar.russi@tin.it)



**baggioni**  
arredamenti a Reda

Reda di Faenza - RA  
Via Caroli 13 - Tel. 0546 639295  
[www.baggioniarredamenti.it](http://www.baggioniarredamenti.it)

**SCAVOLINI** STORE  
LUGO

Lugo - RA  
Via Fiumazzo 77/1  
Tel. 0545 33204



**NUOVA DATA! 4 MARZO** Speciale Sci Navetta Sestola



**8 MARZO MIMOSE IN TV** Festa della Donna a Verissimo!



**11 MARZO** Leopardi, Recanati e pranzo di pesce a SENIGALLIA.



**25 MARZO** Mostra a Venezia CANOVA/ HAYEZ/ CICOGNARA



**31 MARZO / 1 APRILE** Lago di Como Sondrio e il Bernina



**1 APRILE** Pasqua a Vicenza con la mostra di Van Gogh



**12/19 MAGGIO** Crociera nel Mediterraneo con **Costa Diadema**



**SENSINVIAGGIO 25 MARZO 2018 LA VISTA** - Museo del Bali, Fano

**IDROLOGICA**

# Bonus verde: chi può usufruirne e per quali interventi?

**Claudio Tassinari: "Si tratta di un'autentica novità perché nessuna agevolazione fiscale aveva mai riguardato il verde urbano"**

La legge di bilancio 2018 ha introdotto, per la prima volta, il Bonus verde ovvero una detrazione Irpef a favore di chi sostiene spese per la sistemazione di terrazzi, giardini, balconi, anche condominiali, attraverso interventi come la realizzazione di impianti di irrigazione. A detta del Ministro delle Politiche agricole, alimentari e forestali Maurizio Martina si tratta di un'importante misura contro l'inquinamento che crea opportunità per il florovivaismo italiano. Approfondisce l'argomento Claudio Tassinari, responsabile commerciale e logistico di Idrologica che, dal 2009, progetta e installa impianti di irrigazione per giardini pubblici e privati, industrie e grandi impianti sportivi fornendo inoltre una costante assistenza tecnica. Gli impianti di Idrologica sono realizzati con materiali dei migliori produttori italiani ed esteri e le tecnologie utilizzate sono sempre le più avanzate e innovative, consentendo di salvaguardare un bene prezioso come l'acqua e contribuendo all'incremento delle aree verdi.

**Quali sono le tipologie di interventi che possono essere portati in detrazione?**  
 "Sono inclusi la sistemazione di impianti



di irrigazione esterna o interrata del giardino, incluse pompe ed elettropompe per cisterne e pozzi, e, in generale, tutti gli interventi atti a migliorare un giardino, balcone o terrazzo".

**Chi può usufruire della detrazione fiscale?**  
 "Questa detrazione fiscale Irpef spetta esclusivamente agli immobili che sono destinati a uso abitativo, siano essi case

private o condomini. Si tratta di un'autentica novità perché nessuna agevolazione fiscale aveva mai riguardato il verde urbano".

**Quali sono i massimali di spesa?**  
 "La detrazione Irpef sarà del 36% del costo sostenuto e documentato nel 2018. Il tetto massimo di spesa è stato fissato a 5mila euro per ogni unità abitativa, se la spesa dovesse superare questa quota il massimo detraibile rimarrà comunque il 36% di 5mila euro ovvero 1.800 euro. La detrazione sarà suddivisa in dieci quote annuali quindi se, ad esempio, si spendono 5mila euro per un impianto di irrigazione si potranno portare in detrazione 1.800 euro in dieci anni ovvero 180 euro l'anno".

**Quali sono le modalità di pagamento per poter usufruire della detrazione?**  
 "Per beneficiare della detrazione fiscale è necessario che la transazione sia documentata quindi è preferibile utilizzare il bonifico come metodo di pagamento conservando la contabile e la copia della fattura".

Samuele Bondi

.....

**"La detrazione Irpef sarà del 36% del costo sostenuto e documentato nel 2018. Il tetto massimo di spesa è fissato a 5mila euro per ogni unità abitativa"**

.....

**FOLKLORE**

# A Faenza il primo Festival della canzone da ballo

**In un concorso aperto a tutte le formazioni musicali si sfideranno brani ispirati alla tradizione**

Il folklore romagnolo, come ogni retaggio consolidato, trova sempre nuove attualizzazioni culturali. Oggi per esempio il mondo musicale giovanile guarda con interesse alle musiche e alle orchestre della tradizione. Per questo, dopo il successo della Notte del Liscio, a maggio sarà la volta del Primo Festival della canzone da ballo e dialettale, presentato di recente alla Fiera "Sono Romagnolo" di Cesena. Organizzato dalla Casa della musica di Faenza e dall'Osteria della Sghisa, il festival

comprenderà un concorso aperto a tutti gli artisti, orchestre o formazioni musicali che dovranno presentare un brano dai ritmi musicali tradizionali, come valzer, polka o mazurka. Appreziate anche le contaminazioni pop, rock, folk, jazz, della canzone d'autore, reggae, dance e di qualsiasi altro genere che possa sposarsi con il folklore romagnolo. Il brano, che dev'essere inedito oppure edito dal 1 gennaio 2017 ad oggi, va spedito entro il 30 marzo, insieme al richiesto materiale informativo. Dopodiché,

ad aprile, si apriranno le selezioni di una giuria di qualità in vista del festival di maggio, dove verrà decretato il vincitore, con il pubblico che potrà votare per il proprio artista preferito. Ai vincitori spetteranno produzioni musicali, progetti di comunicazione ed esibizioni dal vivo in eventi live. Per informazioni: Casa della Musica - Via San Silvestro n 136, Faenza - mail: mei@materialimusicali.it - tel: 0546/646012 e Osteria della Sghisa di Faenza: mail: info@osteriadellasghisa.com - tel: 0546.668354





**idrologica**  
irrigazione, tecnologia e sostenibilità




IRRIGAZIONE

ANTIBRINA

ANTIGRANDINE

STRUTTURE PER VIGNETI E FRUTTETI

RETI IDRICHE

NOLEGGIO FILTRI

IRRIGAZIONE AREE VERDI

Via Soldata 1, 48018 Faenza (Ra), Tel. 0546 30489, Fax 0546 32031  
[www.idrologica.com](http://www.idrologica.com), [info@idrologica.com](mailto:info@idrologica.com)



**impianti energie rinnovabili**

Impianti fotovoltaici realizzati con i materiali più affidabili sul mercato







Faenza (RA) / Tel. 0546 622202 / [info@amorinoimpianti.it](mailto:info@amorinoimpianti.it)




**VILLE UNITE**

# La cooperativa di San Pietro in Campiano cede l'attività a causa del mercato avverso

**Il Presidente Orselli: "Orgogliosi di chiudere senza alcun debito verso i fornitori e liquidando tutto il prodotto conferito dai nostri soci"**

C'è del positivo anche nella storia di Ville Unite, la cooperativa agricola di San Pietro in Campiano specializzata nella disidratazione dell'erba medica e nel ritiro uve, costretta a chiudere la propria attività e in attesa di una messa in liquidazione con la chiusura dell'esercizio 2017-2018.

"In un contesto economico davvero difficile, in cui molte aziende chiudono con diverse pendenze e debiti, siamo orgogliosi di poter affermare che la nostra cooperativa ha saldato tutti i fornitori e liquiderà tutto il prodotto conferito dai propri soci ai prezzi praticati dalle altre cooperative del territorio. Inoltre è stato completamente restituito con gli interessi tutto il capitale versato dai soci per l'autofinanziamento dell'impresa". Sono le parole di Orio Orselli, presidente di Ville Unite.

La cooperativa, che ha alle spalle 57 anni di storia, a fine agosto dello scorso anno contava 544 soci. Nonostante il ramo "uve" andasse bene l'impresa non ha retto alla crisi del settore dell'erba medica e dei foraggi essiccati artificialmente, dovuta a un importante aumento dei costi di produzione e a un abbassamento, altrettanto drastico, dei prezzi di vendita del prodotto finito. Ciò ha fatto sì che nel corso del 2017 i costi di produzione del prodotto di Ville Unite, che consisteva in pellet di erba medica disidratata, superassero di gran lunga i ricavi.

"Fino a qualche anno fa la situazione era diversa - aggiunge Orselli - ma la diminuzione dei prezzi del mercato cerealicolo ha trascinato in basso anche quelli dell'erba medica. Nel corso dell'inverno 2016-2017 ci siamo così dovuti interrogare sul futuro della nostra cooperativa alla luce del fatto che il mercato non lasciava presagire miglioramenti. Il Consiglio di amministrazione ha così deciso di non proseguire più con la campagna della medica per l'anno 2017 o, più precisamente, di non proseguire in proprio, ma di affidare a un'altra cooperativa del settore, Sopred, il compito della raccolta presso tutti i soci. Durante l'estate è poi arrivata un'interessante proposta dal Gruppo Bagioni di Forlì per l'acquisizione dell'intera



.....  
**L'intera proprietà immobiliare di Ville Unite è stata acquisita dal Gruppo Bagioni. Agrintesa ha rilevato il settore uva**  
 .....

attività relativa all'erba medica della nostra cooperativa e degli immobili. Dopo le opportune valutazioni si è così deciso di accettare la proposta del gruppo Bagioni per il settore dell'erba medica e di cedere il ramo uva alla cooperativa Agrintesa. Gli accordi presuppongono l'utilizzo dell'ex stabilimento di Ville Unite da parte dei nostri soci sia per le produzioni di uva che di foraggio da trasformare".

L'ultimo inciso Orselli lo rivolge direttamente ai soci: "Ringrazio tutta la base sociale e tutto lo staff della cooperativa per il lavoro, la dedizione e l'impegno dimostrati in questi anni, sia nei periodi più sereni che in quelli più bui".

**Ilaria Florio**

## **PUBBLICA ASSISTENZA**

### **"Anche tu puoi dare una mano!"**

**Un nuovo corso per volontari allo scopo di aiutare le persone in difficoltà**

L'associazione Pubblica Assistenza ha tra i suoi obiettivi la costruzione di una società più giusta e solidale, attraverso la cultura dell'altruismo e del volontariato nei confronti delle persone più deboli e bisognose di accompagnamento. In quest'ottica, è stato presentato il nuovo corso base "Anche tu puoi dare una mano!", indetto per formare nuovi volontari.

Il corso prevede 25 lezioni gratuite, con tre incontri settimanali, durante le quali verranno fornite nozioni utili e fondamentali per prestare soccorso alle persone in difficoltà. Al termine della formazione, i nuovi volontari di Pubblica Assistenza potranno decidere liberamente se offrire il loro prezioso contributo nei servizi di trasporto in ambulanza, nei viaggi con auto o pulmino, oppure come operatori di centrale o nelle manifestazioni locali. Le modalità di partecipazione dei volontari sono molteplici e consentono a ciascuno impegnarsi in modo concreto in base alle proprie possibilità e caratteristiche, per fornire aiuto alla comunità.

Angela Gulminelli, presidente di Pubblica Assistenza, nel ringraziare chi si è voluto dedicare al progetto, ha lodato la disponibilità dei cittadini di Ravenna, sottolineando come nella società attuale il volontariato sia una grande esperienza umana, fondata sui valori della solidarietà e dell'attenzione al prossimo.

Per informazioni [www.pubblicaassistenza.ra.it](http://www.pubblicaassistenza.ra.it), 05444 400888 e 05444 400777 o [info@pubblicaassistenza.ra.it](mailto:info@pubblicaassistenza.ra.it).



**CONSORZIO FAENTINO  
GAS TECNICI**

ampia scelta ed esperienza a disposizione  
di imprese e artigiani

Gas tecnici
Saldatura
Antinfortunistica
Climatizzazione

Indirizzo: Via Morgagni, 8 - 48018 Faenza (RA)
Tel. 0546 620325
Fax. 0546 622039
E-mail: [info@utentigastecnici.it](mailto:info@utentigastecnici.it)

## SNOOPY CASA

# Nuove costruzioni dalle caratteristiche energetiche all'avanguardia

Tredici alloggi in classe A e dalle ampie metrature a Faenza e cinque unità a schiera a Classe di Ravenna

L'edilizia sociale Ers continua a essere una delle prerogative principali della cooperativa di abitazione ravennate Snoopy Casa, che nel 2017 ha visto un consolidamento della propria attività in questo settore: in particolare, la cooperativa ha concentrato i propri sforzi nella gestione

degli alloggi assegnati ai propri soci a canone calmierato, in godimento a termine o permanente. Nell'anno appena concluso, inoltre, Snoopy Casa ha iniziato i lavori di recupero di uno stabile a Cotignola, con la realizzazione di quattro villette a schiera, di cui ben tre già assegnate: in questo

caso, il progetto ha previsto la demolizione del vecchio edificio e la costruzione di un complesso dalle caratteristiche energetiche all'avanguardia, con pannelli solari per la produzione di energia elettrica, pompe di calore e caldaia a gas per il riscaldamento e la produzione di acqua sanitaria. Nel 2017, inoltre, è stato avviato un processo di trasformazione in proprietà, a favore dei soci, di alcuni alloggi di edilizia sociale destinati alla locazione a termine: tale processo proseguirà nel 2018, rivolto anche ad alloggi destinati alla locazione permanente, grazie alla delibera dell'assemblea legislativa della Regione Emilia Romagna del 17 gennaio. Per il 2018, intanto, Snoopy Casa sta lavorando a due iniziative rivolte sia a nuovi che vecchi soci. "La prima è a Faenza, città nella quale abbiamo previsto la realizzazione di tredici alloggi in classe A in un'elegante palazzina in via Fornarina, con due di essi al piano attico. Abbiamo riscontrato un aumento nella richiesta di

appartamenti di media-grande dimensione e per questo motivo gli alloggi della palazzina avranno due o tre camere da letto - spiega il presidente Giovanni Dallara -. Il secondo intervento sul quale stiamo lavorando sarà localizzato a Classe di Ravenna, dove abbiamo previsto la costruzione di cinque unità a schiera, anche in questo caso con una grande attenzione al risparmio energetico con l'installazione dei pannelli fotovoltaici".



## SOLCO

## Tutti a cena per aiutare il centro Zalambani

Sabato 17 marzo, torna l'iniziativa promossa dal circolo "La Cangina"

Sabato 17 marzo, dalle 19 alle 21, il Circolo "La Cangina" di Grattacoppa (Ravenna) ripropone per il quarto anno consecutivo la cena di beneficenza finalizzata all'acquisto di ausili per l'autosufficienza e al finanziamento dell'attività di animazione della Casa residenza e Centro diurno Zalambani di S. Alberto a Ravenna. Con il ricavato dell'iniziativa si offrirà inoltre il pranzo di domenica 18 marzo agli anziani ospiti della Struttura.

La serata prevede un ricco menu con cappelletti della Nonna al ragù fatti a mano, carne mista alla griglia (salame, salsiccia, coppa, pancetta e costa), insalata mista, pane, dolci della casa assortiti, acqua e vino a scelta. Sarà presente inoltre un intrattenimento musicale con il karaoke di dj Karmine. Il centro Zalambani è una struttura multilivello che offre 57 posti in Casa residenza per anziani non autosufficienti, 13 posti nel Centro diurno per anziani parzialmente non autosufficienti, una casa famiglia per 5 persone e 6 appartamenti tutelati. La struttura è gestita dalla cooperativa sociale don Giovanni Zalambani e dal consorzio Solco insieme alle due cooperative associate Asscor e Corif.

Per informazioni sulla cena e prenotazioni telefonare entro lunedì 12 marzo al numero 338 8483985. (i.f.)



Inoltre nel mese di marzo è prevista la pubblicazione del nuovo bando Giovani Coppie. Questa sarà una nuova opportunità per i soci della cooperativa che vorranno accedere a un alloggio in proprietà con la possibilità di utilizzare un contributo a fondo perduto di 20mila euro per l'acquisto di alloggi, attualmente di proprietà della cooperativa, che potranno beneficiare di tale contributo. Ovviamente i soci dovranno essere in possesso dei requisiti previsti dal bando, fra cui il reddito, e non avere altri immobili residenziali di proprietà. Gli alloggi sono localizzati: un alloggio a Porto Corsini con vista canale in un complesso di 10 unità, un appartamento al primo e uno all'ultimo piano in una palazzina di otto unità a Russi, un appartamento al piano terra con giardino e uno al primo piano con copertura in legno ubicati a San Pancrazio e una villetta a schiera in fase di ultimazione in centro a Cotignola. Per informazioni, è possibile rivolgersi agli uffici di Snoopy Casa a Ravenna in via Pirano 26.

Andrea Voria

## La nostra Serietà

*Aser*  
Onoranze funebri  
Azienda a controllo pubblico

RAVENNA

Sede legale e operativa via A.Bozzi, 103  
tel. 0544 401053 (24h) - fax 0544 403255  
info@aser-romagna.it

FAENZA

Sede operativa viale G.Marconi, 30/2  
tel. 0546 26774 (24h) - fax 0546 26517  
www.aser-romagna.it

  
**DALMONTE**  
Guido e Vittorio

Piante da frutto e viti



DALMONTE GUIDO E VITTORIO  
s.s. Società Agricola  
Via Casse, 1 - 48013 Brisighella (RA)  
Tel. 0546 81037 - Fax 0546 80061  
www.dalmontevivai.com  
dalmonte@dalmontevivai.com

## MOSTRE

## Lenci: costume e bon ton al Mic di Faenza

Alla gloriosa Manifattura Lenci di Torino è dedicata la mostra al Mic di Faenza (4 marzo - 3 giugno 2018), a cura di Valerio Terraroli e Claudia Casali, con la collaborazione di Stefania Cretella e Maria Grazia Gargiulo. Sono esposte 150 opere provenienti dalla Collezione Giuseppe e Gabriella Ferrero, la più importante e ricca collezione dedicata alla storica manifattura torinese, a cui si aggiungono, per un confronto, alcuni esemplari della Manifattura Essevi (che ne imitava lo stile, fondata nel 1934 da Sandro Vacchetti, fuoriuscito dalla Lenci).

La Manifattura Lenci nacque su iniziativa di Enrico Scavini e della moglie Elena König Scavini nel 1919 per produrre bambole e "giocattoli in genere, mobili, arredi e corredi per bambino", ma anche un particolare tessuto per arredi, arazzi, bambole conosciute, appunto, come "pannolenci".

Nel 1927 l'azienda decise di aggiungere a quella produzione una linea di piccole figure e oggetti in ceramica smaltata, dando vita, a partire dal 1928, a un ricchissimo catalogo di sculture d'arredo e oggetti quali vasi, scatole e soprammobili in terraglia fatta a stampo e dipinta che divennero immediatamente di moda tra la piccola e media borghesia italiana. Per raggiungere lo scopo e conquistare un largo mercato, la manifattura Lenci si avvale della collaborazione creativa di importanti artisti torinesi come Sandro Vacchetti, Gigi Chessa, Mario Sturani, Abele Jacopi, Ines e Giovanni Grande, Felice Tosalli, ma anche la stessa proprietaria, Elena König Scavini, alla quale si deve la fortunata serie delle "Signorine": fotografia al femminile della piccola borghesia torinese dei pieni anni Trenta.

Le sculture ceramiche di Lenci traevano ispirazione dalle contemporanee riviste di moda, tra scene di costume e figure di giovani donne accattivanti e maliziose, raccon-

tando il gusto di un'epoca e di una società. Donne sportive, attrici, ma anche scene galanti, balli di coppia, temi rurali e mitologici, favole, grotteschi e buffi bambini, nudi femminili al limite del lezioso e donne giocosamente provocanti, accanto a Madonne con Bambino, delicate e rassicuranti, sono il repertorio visivo di una collettività in bilico tra le alterne vicende storiche del Ventennio, status symbol immancabili nei salotti della borghesia italiana. Allo stesso tempo Lenci è stata un'importante realtà industriale ed economica e una straordinaria avventura artistica capace di guardare ad esempi europei, come le Wiener Werkstätte di Vienna e le porcellane tedesche e danesi, e di competere a livello internazionale con le maggiori manifatture ceramiche.

"L'obiettivo era quello di creare un repertorio di oggetti eleganti e 'alla moda' - spiega il curatore Valerio Terraroli - adatti ad un pubblico borghese dal gusto cosmopolita e moderno, desideroso di circondarsi di nuove icone, deliziose e accattivanti, moderne quel tanto da non inquietare acquirenti che rifuggivano le provocatorie deformazioni delle Avanguardie. Il 'mondo Lenci' fu, ed è, tranquillizzante, poiché se da un lato non si spinse lungo l'impervia strada del gusto déco, dalla cifra algida e intellettualistica, preziosa e aristocratica, dall'altro non cavalcò le proposte provocatorie del secondo Futurismo, come le ceramiche albissolesi dei Mazzotti e di Djulgheroff, ma sperimentò una morbida fusione di temi giocosi e ironici, in cui Mario Sturani fu maestro".

"La mostra che presentiamo a Faenza si inserisce nella programmazione del Museo Internazionale delle Ceramiche, in continuità con la mostra dello scorso anno dedicata al gusto déco, - spiega Claudia Casali, direttrice del Mic di Faenza - volta ad analizzare i protagonisti e le grandi produzioni del ventennio tra le due guerre. Come già più volte sottolineato in diverse



occasioni, quello fu un periodo di radicale cambiamento nella concezione della produzione ceramica e nella percezione stessa dell'oggetto e dell'opera ceramica nella vita quotidiana. Fu un ventennio di grande impegno produttivo, di avvio delle produzioni semi-industriali, di affermazione della gloriosa manifattura italiana, antesignana del noto 'made in Italy', etichetta diffusa più compiutamente solo nel secondo dopoguerra. Cogliere le necessità del momento,

interpretare e anticipare il gusto dell'epoca: questi erano gli imperativi da seguire e che la velocità della stessa quotidianità del momento imponeva".

La mostra è realizzata grazie alla disponibilità al prestito dei collezionisti Gabriella e Giuseppe Ferrero, con il contributo della Regione Emilia Romagna e il patrocinio del Comune di Faenza.

Per informazioni: 0546 697311, micfaenza.org.

**Dal 4 marzo al 3 giugno al Mic di Faenza sono esposte 150 opere provenienti dalla Collezione Giuseppe e Gabriella Ferrero, la più importante raccolta dedicata alla storica manifattura torinese**

**"La mostra che presentiamo a Faenza si inserisce nella programmazione del Museo Internazionale delle Ceramiche, in continuità con la mostra dello scorso anno dedicata al gusto déco"**

## L'angolo del dialetto

*Mêrz, marzòtt / longh e' dè quant la nòtt* 'Marzo, marzotto lungo il giorno quanto la notte.' Siamo all'equinozio: martedì 20, alle 17 e 15, comincia la primavera astronomica. Lo dice e' Lunèri di Smémbar (che, come si sa, quando ci prende non sbaglia mai). Quella meteorologica (che in fondo è quella che interessa a noi) è iniziata invece il primo del mese.

Un tempo si diceva: *Mêrz / da e' pè schêlz* 'Marzo dal piede scalzo.' Magari era un po' presto per andare in giro a piedi nudi, ma le scarpe un tempo erano un lusso e quindi andavano risparmiate, perciò con il ritorno della buona stagione si cercava di farne a meno.

In marzo può anche nevicare, ma la cosa non dura: *La nev marzulena / la dura da la sera a la matena* 'La neve marzolina dura dalla sera alla mattina'.

Molti sono i proverbi legati alla piovosità o meno di questo mese. In genere si afferma che se marzo è asciutto aprile sarà bagnato: *Mêrz sott, Abril bagnê e viceversa Se Mêrz e' sarà cativ / e' purtarà un bon Abril*. Un marzo asciutto era apportatore di un abbondante raccolto: *Mêrz sott / gran par tutt* 'Marzo asciutto grano per tutti'.

Attorno al giorno di San Giuseppe (19 marzo) un periodo di maltempo non manca mai: *La burasca ad San Jusef / la vô avni, o têrd o prest*. 'La burrasca di San Giuseppe vuol venire, o tardi o presto.'

a cura di Gilberto Casadio



Luxco Soc. Coop.  
Via Palestina, 11 48026 Russi (Ra)  
luxcoimpianti@gmail.com  
cell. 328 6898905

**IN CAMMINO**  
Cooperativa Sociale Onlus



La Cooperativa Sociale IN CAMMINO Onlus opera nella gestione di strutture socio-assistenziali e sanitarie, tramite l'impiego di propri soci, professionalmente qualificati.

Le aree di intervento riguardano i settori: anziani, disabili e minori.

Sede: via Fratelli Rosselli 18 - Faenza (RA)  
Tel. 0546 634802 - info@incammino.it  
incammino@incamminopec.it  
www.incammino.it



# A Cotignola il Medioevo è di "cartapesta"

Dall'8 all'11 marzo la Segavecchia con gastronomia, spettacoli e arte. La domenica il corteo e il rogo

A Cotignola si tiene da 567 anni e questo la rende per antonomasia la festa della città degli Sforza. È la Segavecchia, evento popolare e insieme rituale della tradizione che accoglie la bella stagione bruciando avversità e rigori climatici, e che ritornerà in città dall'8 all'11 marzo, con la rievocazione, nella giornata di domenica, del rogo della vecchia fattucchiera che maledisse Francesco Sforza nel 1451.

Per quattro giorni e quattro sere, Cotignola diventerà il centro di festeggiamenti di ogni tipo, dalla gastronomia alla tradizione, dall'arte ai giochi rionali fino al rogo e al corteo dei figuranti della domenica, quest'anno più che mai peculiare come sfilata carnevalesca, perché la Pro Loco, che organizza l'evento, ha scelto di puntare sulla car-



tapesta più che sui carri. A Cotignola infatti, grazie proprio alle "carnevalesche" della Segavecchia e all'opera dell'artista Luigi Varoli e della scuola di Arti e Mestieri, la cartapesta assume tratti identitari ed è una forma di artigianato sviluppatissima.

Ogni anno le mostre rappresentano una parte importante della festa e quest'anno anche di più, dato che la ristrutturazione in corso del palazzo comunale di Cotignola ha permesso alla Pro Loco di utilizzare alcune sale del Municipio, che ospiteranno dal 7 al 18 marzo la mostra storico-documentale "La Segavecchia e i rioni di Cotignola", quella del ceramista Enzo Babini e la fotografica "La ristrutturazione del Municipio nel corso degli anni".

## Programma

**Giovedì 8 marzo** ore 10.30 la Segavecchia arriva in piazza coi bambini delle Scuole, visita alla mostra della Pro Loco nelle sale comunali / ore 14.30 animazione per bambini e Rogo della "Vecchina" / ore 19 apre lo stand gastronomico / ore 20.30 sfilata in costumi medievali e giochi rionali in piazza / **venerdì 9 marzo** ore 19 apre lo stand gastronomico / ore 21 Gianni e Paolo Parmiani show / **sabato 10 marzo** ore 19 apre lo stand gastronomico / ore 21 spettacolo dei Musicanti di San Crispino / **domenica 11 marzo** ore 11 corteo storico dal piazzale della Pace alla collegiata S. Stefano per la celebrazione della Santa Messa solenne con benedizione degli Stemmii Rionali / ore 12 apre lo stand gastronomico / corso mascherato della Vecchia, con la Banda Musicale Città di Sarsina / ore 17 premiazione gruppi / ore 18 apre lo stand gastronomico / ore 20.30 concerto dei The Crew. *In caso di maltempo, la sfilata di domenica 11 sarà rimandata alla domenica successiva*

# La Primavera sboccia a Traversara

A partire da venerdì 6 aprile la Primavera sarà "in fiore" a Traversara, piccola frazione di Bagnacavallo che per due intensi fine settimana celebrerà la bella stagione con un festa che vanta un calendario di eventi tra i più ricchi del territorio, grazie al lavoro dell'associazione Traversara in fiore.

Tra il grande stand gastronomico con specialità diverse ogni sera, la pesca e i concerti di beneficenza, le iniziative per i bambini e la peculiare "Università del dialetto" - dove si può testare la conoscenza della nostra parlata vernacolare - la festa di Traversara è un'occasione per trascorrere intere giornate coi propri cari e nella natura, con tanti eventi e ospiti speciali. Tra questi da segnalare almeno il concerto tutto da ballare dei Moka Club venerdì 6 aprile, le podistiche e passeggiate nella natura, la fiera dei fiori delle due domeniche, la speciale serata dello sport di martedì 10, il cabaret di Ivano Marescotti venerdì 13 e quello di Gianni e Paolo Parmiani sabato 14, con il gran finale pirotecnico di domenica 15.

## Programma

**Venerdì 6 aprile** ore 19 apertura stand gastronomico e pesca di beneficenza / ore 20 inaugurazione e apertura della mostra "La Rumagna d'Bartulen - Personaggi e storie del primo Novecento" / ore 21.30 concerto dei Moka Club / **sabato 7** ore 9 partenza "bici reclinate" / ore 15 parete artificiale per arrampicata sportiva e XII Torneo di Zachegn / ore 17 Tutta Campestre di Primavera - Memorial "Mauro Francesconi" / ore 19 stand gastronomico / ore 21.30 osservazioni stellari con l'Arar e tribute band di Vasco Rossi / **domenica 8** ore 9 Fiera dei Fiori e mostra mercato, giro turistico con le bici reclinate / ore 12 pranzo con i Traversaresi Lontani / ore 14 animazioni di Kaleidos / ore 14.30 arrampicata sportiva / ore 15 orchestra Luca Bergamini e Università de' dialet / ore 15.30 Nordic Walking / ore 16: alla chiesa concerto della scuola di musica Doremi. Offerte pro lor / ore 18.30 stand gastronomico / ore 21 serata latina con Nil do Brasil / **martedì 10** ore 19 stand gastronomico / "Festa dello sport"

con Cesena Calcio, Olimpia Teodora Volley Ravenna, G.s. Porto Robur Costa Bunge Ravenna e Orva Basket Lugo / ore 20 pianobar con Vittorio Bonetti / **venerdì 13** ore 19 stand gastronomico (serata asado) / ore 21.30 cabaret con Ivano Marescotti / **sabato 14** ore 12 stand gastronomico / ore 14.30 parete artificiale e presentazione di "Auto e moto d'epoca" / ore 15 sfilata cionofila "Belli e Bastardi" / ore 15.30 pomeriggio in musica con "I Monelli" e Zachegn / ore 19 stand gastronomico / ore 20.45 alla chiesa concerto Armando Ronconi "giovani interpreti di musica classica". Offerte pro lor / ore 21 cabaret con Gianni e Paolo Parmiani e Riccardo Ruffini / **domenica 15** ore 9 passeggiata delle 4 chiese e Fiera dei fiori / ore 12 stand gastronomico / ore 14 animazione di Kaleidos, parete artificiale e I Diavoli della Frusta e le Comete di Romagna / ore 15 Università de' dialet / ore 16 alla chiesa / ore 18.30 stand gastronomico / ore 21 concerto dei Maya Basta e osservazioni stellari / ore 22.30 spettacolo pirotecnico.

## Feste e Sagre premia 28 scuole

Sono 28 le scuole del territorio premiate dal Comitato Feste e Sagre nell'ambito della terza edizione del progetto "Feste e Sagre per la Scuola", dedicato al tema "Salviamo la Cultura". Gli alunni delle scuole primarie e secondarie di primo grado dei comuni di Bagnacavallo, Brisighella, Casola Valsenio, Cotignola, Faenza, Forlì, Marradi, Ravenna, Russi, Solarolo e Tredozio sono stati stimolati a produrre elaborati nei quali raccontare cosa varrà la pena conservare, della nostra cultura, per le generazioni future. Gli elaborati saranno oggetto di una mostra che proseguirà per un mese negli spazi del Rione Verde di Faenza.

La cerimonia di consegna del materiale scolastico acquistato dal Comitato per le scuole si terrà sabato 17 marzo alle 16.30 presso la Casa Maria di Nazareth di Errano (di fianco alla chiesa). Come annunciato in precedenza, anche una scuola dei territori terremotati del centro Italia, nello specifico quella di Pieve Torina, nel maceratese, riceverà un contributo in materiale scolastico del valore di alcune migliaia di euro e ci saranno aiuti anche per alcuni ragazzi di Norcia.

Il materiale scolastico è stato acquistato dal Comitato Feste e Sagre grazie all'auto-tassazione di ogni singola sagra, che ha versato una quota proporzionale all'affluenza. In questo modo, ogni singolo avventore ha contribuito a questa iniziativa benefica e rivolta ai giovanissimi. Al fondo hanno contribuito anche il ricavato del conferimento degli oli esausti alla ditta Andreini di Bagnacavallo, autorizzata ai ritiri, e una percentuale riconosciuta dal fornitore per l'acquisto di eco-materiale per le feste.

# Impresa VISANI

**TETTI - LATTONERIA  
COIBENTAZIONI  
TERMOCAPPOTTO  
IMPERMEABILIZZAZIONI  
TINTEGGIATURE INTERNE  
ED ESTERNE**

Preventivi e sopralluoghi gratuiti  
Esperienza ventennale

**Via Palazza, 9 RUSSI - RA  
tel 0544.415111  
cell 339.2735672**

esperienza  
ventennale!

A sèn tót rumagnol!

FONDAZIONE  
GIOVANNI DALLE FABBRICHE

Ricorda: hai la possibilità  
di destinare il Tuo

5xmille

a favore dei Progetti della **FONDAZIONE:**

- Sportello della Solidarietà
- Orientamento dei giovani all'impresa cooperativa
- Microcredito etico - sociale
- Fondo di rotazione per nuove imprese cooperative

*e così aiutare le categorie deboli  
e sviluppare la cooperazione locale.*

**Metti nella Tua**

**dichiarazione dei redditi**

IL CODICE FISCALE della Fondazione:

**90009990392**



*Non ti costa nulla:  
puoi aiutare  
la collettività locale*

*Consegna  
il Codice Fiscale  
della Fondazione  
al C.A.F. o  
al Commercialista  
che cura la tua  
dichiarazione  
dei redditi*

Se vuoi conoscere meglio l'attività della Fondazione, consulta il sito  
**[www.fondazioneallefabbriche.it](http://www.fondazioneallefabbriche.it)**

Ente riconosciuto con Decr. Pres. Giunta Reg. Emilia-Romagna n. 1305/1993  
Iscriz. Reg. Pers. Giur. private - Dir. Gen. Aff. Istit. Leg. Giunta Reg. Emilia-Romagna del 12/9/2003, N. 384  
Sede in 48018 Faenza (RA), Via Castellani, 25 - Tel. 0546 26084 - Fax 0546 664479  
E-mail: [info@fondazioneallefabbriche.it](mailto:info@fondazioneallefabbriche.it)

ARTE

# Grafica e carte da gioco con Lica e Albe Steiner a Ravenna e Samuel Tombola e No One Strangely a Faenza

Il Mar - Museo d'Arte della città di Ravenna ospita fino al 2 aprile la mostra "Licalbe Steiner. Alle origini della grafica italiana", che propone una panoramica sul lavoro di quello che è riconosciuto come uno dei sodalizi professionali e personali più fecondi della grafica italiana, ovvero quello tra Lica e Albe Steiner. La loro unione "intellettuale" li ha visti così inseparabili da essere chiamati i "Licalbe" e riconosciuti come un'unica identità: furono protagonisti e interpreti della rinascita culturale italiana del dopoguerra, insieme a intellettuali come Vittorini e Calvino. Ad Albert Steiner si deve, tra le centinaia di realizzazioni, la progettazione del marchio originale Coop del 1963, tutta la grafica della Feltrinelli degli anni '60-'70 e le grandi campagne pubblicitarie per la Pirelli e La Rinascente. Orari: mar-dom 9-18. Chiuso lun. Negli spazi espositivi della storica Officina Matteucci di Faenza - all'interno dell'omonimo



nimo Palazzo situato al civico 62 di corso Mazzini, dove è nato di recente uno spazio dedicato alla sperimentazione artistica - sarà possibile visitare la mostra "Carta da gioco" degli artisti Samuel Tombola e No



One Strangely (fino al 15 aprile). L'esposizione, partendo dalle correlazioni tra i

processi artistici e quelli psichici ricercati nel secolo scorso dai Dadaisti e Surrealisti, si muove alla scoperta dell'inconscio attraverso segni grafici che, tra il giocoso e il perturbante, indagano la psiche umana e il suo rapporto con l'ambiente circostante. Ad accomunare i due artisti protagonisti il supporto materiale, la carta, e la convinzione che la trasposizione simbolica e quindi artistica dell'esperienza passi attraverso il Gioco. Deformazioni, lavoro astratto e colori accesi portano lo spettatore ad estraniarsi dalla realtà per finire in una dimensione fugace, in cui l'occhio si dibatte tra il divertito e l'inquieto. La mostra è visitabile su appuntamento (360 226503 - officinamatteucci.info@gmail.com).

A cura di Manuela Cavina

A sinistra Licalbe Steiner, pagina pubblicitaria per Pirelli (al Mar di Ravenna). A destra No One Strangely (all'Officina Matteucci Faenza)

LIBRO DEL MESE

## Biografia del Vescovo giornalista, Ersilio Tonini, una delle figure più inconsuete della Chiesa

"Ersilio Tonini. Il Vescovo giornalista" è il titolo del libro scritto da Nicola Lugaresi dedicato al cardinale e arcivescovo di Ravenna-Cervia e pubblicato da Edizioni Moderna in collaborazione con la Banca di Piacenza, l'Opera di Religione della Diocesi, il Consorzio "Il Solco" e Teleromagna. Una interessante ricostruzione della vicenda biografica di una delle figure più inconsuete della Chiesa italiana del secondo Novecento, che rappresenta un'esperienza fondamentale per la contemporaneità: partendo dalle sue origini da contadino e dalla sua inarrestabile grinta, per arrivare alla nomina a cardinale da parte di Papa Giovanni Paolo II e al suo impegno in prima persona in progetti umanitari e al suo forte interesse verso i giovani e la loro educazione. Ma la grande capacità di Tonini era quella di riuscire a parlare alla società, dando concre-

tezza alle parole stesse. Di rilevante importanza nel libro è lo studio della sua riflessione sulla comunicazione sociale, sulla base del suo decisivo apporto giornalistico e umano in alcuni momenti cruciali della società italiana. Il periodo del secondo dopoguerra, il caso Moro e la strage Mezzanovi nel porto di Ravenna, rappresentano infatti avvenimenti drammatici accomunati dalla messa in discussione di valori fondamentali della convivenza civile e umana dove emerge la grande personalità e sapienza profetica del cardinale. Doti che hanno reso il "Vescovo giornalista" interprete della cattolicità di fronte all'opinione pubblica italiana. Il volume è arricchito da un dvd che contiene l'intervista rilasciata dal cardinale Tonini il 20 luglio 2012 in occasione del suo 98° compleanno.

A cura di Manuela Cavina

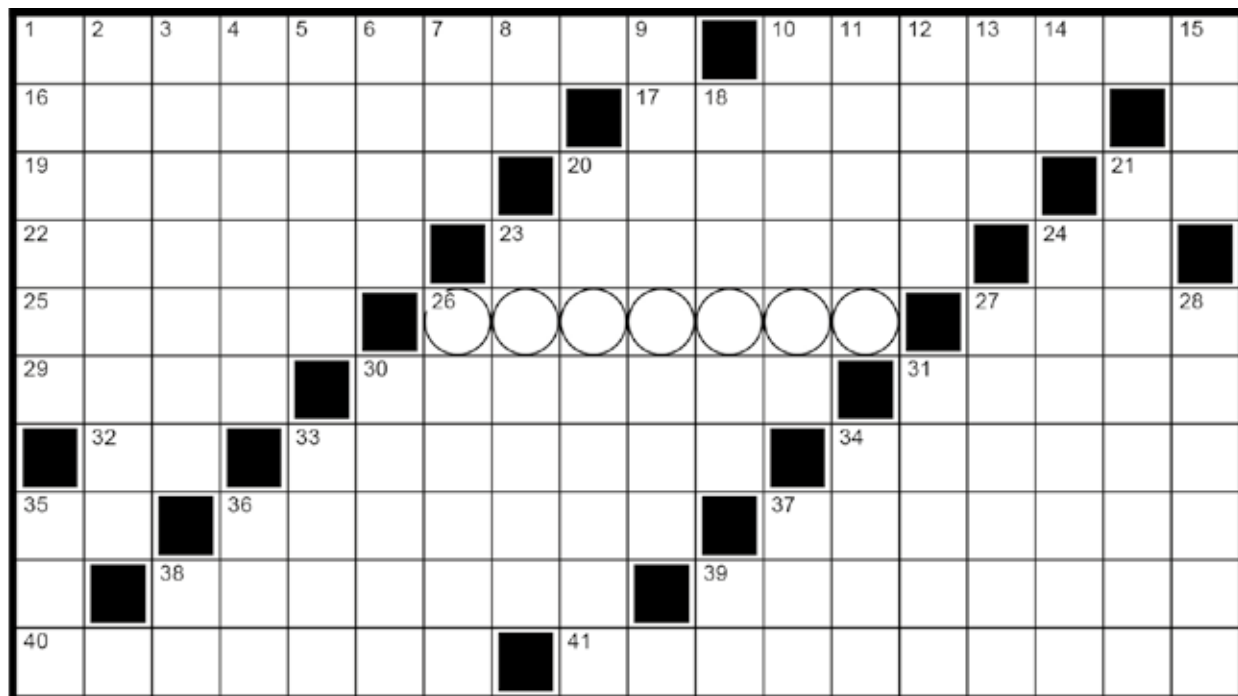


in piazza

mensile di confcooperative  
**Redazione:** via Castellani 25, Faenza 0546 26084 redazione@inpiazza.it / **Publicità:** In Piazza 0546 26084 / **Stampa:** Centro Servizi Editoriali, stabilimento di Imola, www.galeati.it / **Direttore responsabile:** Mabel Altini / **Editore:** In Piazza soc. coop. / **Proprietario della testata:** Confcooperative Ravenna / **Sito web:** www.inpiazza.it / **Facebook:** www.facebook.com/InPiazzaWeb / **Twitter:** @InPiazzaWeb / **Privacy:** ai sensi del d.lgs. 196/03 i dati in possesso di In Piazza saranno oggetto di trattamento nel rispetto della normativa vigente e saranno utilizzati unicamente per la spedizione del mensile. Titolare del trattamento: Confcooperative Ravenna via Di Roma, 108 Ravenna. Per variazioni di indirizzo e ricezione di più copie contattare In Piazza: via Castellani 25, Faenza 0546 26084. **Di questo numero sono state spedite oltre 38.000 copie.**

<p><b>25 MARZO</b> CENACOLO a MILANO</p> <p><b>8 APRILE</b> FIRENZE e FIESOLE</p> <p><b>15 APRILE</b> BERGAMO RAFFAELLO e l'eco del mito</p> <p><b>22 APRILE</b> VENEZIA e Isola degli ARMENI</p>	<p><b>28 APRILE</b> EUROFLORA GENOVA</p> <p><b>6 MAGGIO</b> ORVIETO e CIVITA</p> <p><b>20 MAGGIO</b> CINQUE TERRE</p> <p><b>3 GIUGNO</b> LAGO D'ISEO</p> <p><b>17 GIUGNO</b> Villa Sandi e ASOLO</p>	<p><b>25 MAGGIO - 1 GIUGNO</b></p> <p>Isole TREMITI Villaggio Touring Club</p> <p>Viaggio in bus Pensione completa Bevande incluse - Aliscafo a/r</p>	<p><b>1/8 GIUGNO</b></p> <p>ROMANIA una vera favola</p> <p>Cozia, Sibiu, Sighisoara, Biertan Monasteri della Bucovina Castelli di Bran e Peles</p> <p>Volo da BOLOGNA - Hotel 3/4 stelle Pensione completa - Guida per tutto il tour</p>
ASSISTENZA CAPOGRUPPO		PULLMAN G/T DA FAENZA E LUGO	
<p>Faenza: C.so Matteotti, 36/A - Tel. 0546 680867</p> <p>Lugo: Largo della Repubblica, 14 - Tel. 0545 30630</p>		<p>INFORMAZIONI IN AGENZIA</p>	

## CRUCIVERBA



\*Cruciverba realizzato da Armando Faragò

## L'ESPERTO RISPONDE

## Esperienza, assistenza e risparmio: ecco perchè rivolgersi a un'agenzia di viaggi

Perché affidarsi ad un'agenzia viaggi?

Oggi in molti sono convinti che l'agenzia di viaggi non sia più indispensabile per programmare le proprie vacanze. Tutti possono prenotare treni, voli, hotel con un semplice click.

Allora perché scegliere di affidarsi agli agenti di viaggio per le vostre vacanze?

### Esperienza

Per quanto ci si possa documentare su una meta e programmare nei dettagli il viaggio, l'agente di viaggi ha dalla sua l'esperienza. Avrà già studiato le soluzioni ideali per quella destinazione, indicherà i ristoranti migliori, i quartieri da evitare e saprà dissipare ogni dubbio. Inoltre saprà dare consigli in base ai desideri e al budget a disposizione.

### Assistenza

In vacanza ci si potrebbe trovare in situazioni difficili da gestire. L'agenzia guiderà il turista durante tutto il viaggio, risolvendo gli imprevisti davanti ai quali ci si potrebbe trovare. Per ogni problema, dallo sciopero dei voli, alla perdita di una coincidenza, passando per un'ampia casistica di situazioni, ci sarà qualcuno a cui rivolgersi.



### Risparmio

Una delle motivazioni per cui le persone non entrano in agenzia è l'idea di poter risparmiare non dovendo pagare un intermediario. In realtà molte agenzie hanno accordi con strutture e tour operator, applicando dei prezzi più bassi. Confronteranno velocemente le diverse offerte e segnaleranno la più conveniente, non dimenticando un aspetto fondamentale: gli agenti di viaggio sono professionisti, non si improvvisano, ma sono formati per realizzare viaggi unici!

A cura di Viaggi Erbacci  
www.viaggierbacci.it / 0546 26777

Per domande o curiosità  
0546 26084 / redazione@inpiazza.it

Mancanza di qualcosa che si avverta come indispensabile o utile

**ORIZZONTALI 1.** La Caballé soprano - **10.** Barbari devastatori - **16.** Riguardante, relativo - **17.** Mino della canzone - **19.** Fondono le loro voci - **20.** La Marini showgirl - **21.** I confini della Bulgaria - **22.** Diritti, in piedi - **23.** Vendita di indulgenze - **24.** Un poco di buono - **25.** Patrio, originario - **26.** Chiave - **27.** E' nera e appiccicosa - **29.** Lo è il sentiero ripido - **30.** Assomiglia all'acacia - **31.** La moneta algerina - **32.** Colui che vi parla - **33.** Resto di naufragio - **34.** Lo pugnalo Bruto - **35.** Alla fine del mese - **36.** Lo sposo di Elena - **37.** Città andalusa - **38.** La televisione del computer - **39.** Concittadini di Gianduia - **40.** Scoppiati - **41.** Studia la finanza e la congiuntura

**VERTICALI 1.** Antica città greca - **2.** Lo sono le lauree conferite per stima - **3.** Un carattere marcato - **4.** E' un isotopo radioattivo dell'idrogeno - **5.** E' acuto in certi archi - **6.** Hanno la statuto - **7.** Reti Televisive Italiane - **8.** La K nelle carte - **9.** Arrossa il cielo - **10.** La capitale austriaca - **11.** Ampio ingresso - **12.** Il periodo di leva - **13.** Acido della vita (sigla) - **14.** Caos in centro - **15.** Collera, rabbia - **18.** Frase che lusinga - **20.** Un verbo del medico - **21.** La capitale romana - **23.** Il fischio del serpente - **24.** Città santa indiana - **26.** Lo sono i funghi porcini - **27.** Vantano la più famosa torre pendente - **28.** Devianza dottrinale - **30.** Un Tony della canzone - **31.** Tessuto jeans - **33.** Bagna Bonn - **34.** Il Menotti patriota - **35.** A lui dovute - **36.** Margine Operativo Lordo - **37.** Il Chaney del cinema - **38.** Iniziali di Proust - **39.** A fondo perduto

Le soluzioni del numero precedente



## LUNÈRI DI SMÉMBAR

marzo

Continuano i giorni freddi. A luna nuova acqua e giornate solatie si alternano fino a portarci verso Pasqua. Attenti alle gelate notturne.

\* Luna buona: dal 17 al 31

\* Si semina: carote, radicchi, cipolle, lattuga, piselli, zucchine, pomodori, prezzemolo, ravanelli, patate e erbe.

\* Si trapianta: lattuga, cipolle, aglio, scalogno, fragole, sedani, erbe, pomodori, zucchine, cetrioli.

Il Sole entra in Ariete il 20 alle 17.15

L'1 il Sole sorge alle 6.49 e tramonta alle 18

Il 15 il Sole sorge alle 6.25 e tramonta alle 18.18

\* tratto da Luneri di Smembar 2018

ufficio stampa

grafica

pubblicazioni

social network

inpiazza

Comunicare è semplice.  
Soprattutto se qualcuno lo fa per te.

house organ

contenuti

aggiornamento siti

consulenza

Per informazioni: ufficiostampa@inpiazza.it | 0546 26084 | www.inpiazza.it/cooperativa

**MUSICA E SPETTACOLI**

**MERCOLEDÌ 7**

**Bologna** Locomotiv Club **The Kolors** musica / ore 21 / 348 0833345

**Ravenna** Teatro Alighieri **Brunori SAS** musica / ore 21 / 0544 249244

**GIOVEDÌ 8**

**Cotignola** Teatro Binario **L'inquinata del piano di sopra** prosa / ore 21 / 373 5324106

**VENERDÌ 9**

**Ravenna** Teatro Sociale **Raimondo Raimondi** musica / ore 22 / 335 372020

**SABATO 10**

**Forlì** Teatro Diego Fabbri **Panpers e Diana Del Bufalo Show** comico / ore 21 / 0543 712176

**DOMENICA 11**

**Ravenna** Teatro Alighieri **E. Buratto, soprano - N. Carusi, pianoforte** musica / ore 11 / 0544 249244

**Faenza** Casa del Teatro **Capitani coraggiosi** prosa / ore 21 / 335 377277

**LUNEDÌ 12**

**Ravenna** Teatro Alighieri **Alessandro Fullin, La Divina** comico / ore 21 / 0544 249244

**MARTEDÌ 13**

**Bologna** Teatro Duse **Iosounoucanne + Paolo Angeli** musica / ore 20 / 348 0833345

**Lugo** Teatro Rossini **Rossini Ouvertures** danza / ore 20.30 / 0545 38542

**Ravenna** Teatro Alighieri **Delitto e castigo** prosa / ore 21 / 0544 249244 (replica il 14)

**MERCOLEDÌ 14**

**Faenza** Zingarò Jazz Club **Quai des Brumes** musica / ore 22 / 0546 21560

**Cervia** Teatro Comunale **Questioni di cuore** con Lella Costa / ore 21 / 0544 975166 (replica il 15)

**GIOVEDÌ 15**

**Cesena** Teatro Bonci **Intrigo e amore** prosa / ore 21 / 0547 355959 (replica il 18 ore 15.30)

**VENERDÌ 16**

**Lugo** Teatro Rossini **Otello** prosa / ore 20.30 / 0545 38542 (replica il 18 anche alle 16)

**Bagnacavallo** Teatro Goldoni **La lingua neolatina** monologo di Ivano Marescotti / ore 21 / 0545 64330

**Ravenna** Teatro Sociale **Peppe Servillo Trio** musica / ore 22 / 335 372020

**SABATO 17**

**Forlì** Teatro Diego Fabbri **Angelicamente anarchici** prosa / ore 21 / 0543 712176

**Bologna** Estragon **Modena City Ramblers** musica / ore 22 / 051 323490

**Ravenna** Teatro Alighieri **Bliss/Words and space** danza / ore 20.30 / 0544 249244 (replica il 18 ore 15.30)

**DOMENICA 18**

**Faenza** Teatro Masini **La danza delle libellule** operetta / ore 16 / 0546 21306

**LUNEDÌ 19**

**Russi** Teatro Comunale **Capolavori del balletto Russo** Classical Ballet Gala / ore 21 / 0524 517411

**Faenza** Teatro Masini **Silvia Chiesa - Maurizio Baglini** musica / ore 21 / 0546 21306

**MERCOLEDÌ 21**

**Bologna** Locomotiv Club **EDDA + Lucio Leoni** musica / ore 21.30 / 348 0833345

**Faenza** Zingarò Jazz Club **Vai mo' - tributo a Pino Daniele** musica / ore 22 / 0546 21560

**GIOVEDÌ 22**

**Ravenna** Teatro Alighieri **Heores in love** musica / ore 20.30 / 0544 249244

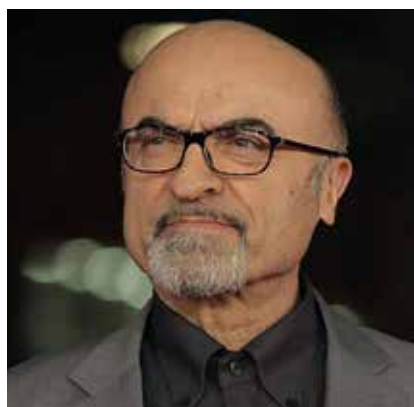
**Faenza** Teatro Masini **Parenti serpenti** prosa con Lello Arena / ore 21 / 0546 21306 (replica il 24)

**VENERDÌ 23**

**Cervia** Teatro Comunale **20 in poppa** di e con Sergio Sgrilli / ore 21 / 0544 975166

**Forlì** Teatro Diego Fabbri **Giselle** danza contemporanea / ore 21 / 0543 712176

**Ravenna** Teatro Sociale **Zibba**



Ivano Marescotti al teatro Goldoni il 16 marzo a Bagnacavallo e a destra Sergio Sgrilli, il 23 marzo a Cervia

musica / ore 22 / 335 372020

**SABATO 24**

**Bagnacavallo** Teatro Goldoni **The Game** spettacolo del mentalista Francesco Tesei / ore 21 / 0545 64330

**Bologna** Estragon **Bandabardò** musica / ore 22 / 051 323490

**DOMENICA 25**

**Cotignola** Teatro Binario **Dop-**

**pio brodo show** prosa / ore 21 / 373 5324106

**Bologna** Estragon **Francesca Michelin** musica / ore 21 / 051 323490

**LUNEDÌ 26**

**Ravenna** Teatro Alighieri **Orchestra Sinfonica Rossini** musica / ore 20.30 / 0544 249244

**MARTEDÌ 27**

**Ravenna** Teatro Alighieri **Nel nostro piccolo. Gaber/Iannacci/Milano** con Ale e Franz / ore 21 / 0544 249244 (replica il 30)

**MERCOLEDÌ 28**

**Faenza** Zingarò Jazz Club **Secondo** musica / ore 22 / 0546 21560

A cura di Mauela Cavina

## Il 25 marzo a Bologna sbarca il tour 2018 di Francesca Michielin

E' nota al grande pubblico soprattutto per la partecipazione (e vittoria) al talent show X-Factor ma si è ricavata uno spazio di primo piano nel panorama musicale italiano soprattutto grazie ai tanti singoli di successo e alle numerose collaborazioni: Francesca Michielin, cantautrice di Bassano del Grappa classe

1995 sarà all'Estragon di Bologna domenica 25 marzo alle 21. Il concerto, appuntamento del Francesca Michielin Tour 2018, segue l'uscita di 2640, l'album di inediti pubblicato il 12 gennaio, che ha raggiunto la prima posizione su iTunes e ottenuto oltre 2 milioni di stream su Spotify.

Nonostante la giovane età Francesca Michielin ha già alle spalle la realizzazione solista di tre album in studio (Riflessi di me, Di20 e 2640), due EP e otto singoli, e nel corso della sua carriera si è portata a casa anche un Premio Videoclip Italiano, un Wind Music Awards e un Premio Lunezia, oltre ad essersi piazzata sul secondo gradino del podio all'edizione 2016 del Festival di Sanremo. Una curiosità: nel 2018 la cantautrice ha scelto di consolidare il proprio rapporto con Treedom, il portale che consente di piantare un albero e seguirlo online, quindi ogni 200.000 streaming viene appunto piantato un albero in Kenia con l'obiettivo di contribuire a far crescere una nuova foresta. (I.r.)



**Esperienza  
Formazione  
Sicurezza.**

La nostra filosofia guarda da sempre al Futuro.

**LECTRON srl**  
Via dei Bartolotti 18 - 48022 San Lorenzo di Lugo (RA)  
Italy Tel. +39 0545 70397 - Fax +39 0545 995428  
Email: info@lectron.it - Web: www.lectron.it

**LECTRON**  
IMPIANTI ELETTRICI

dal 1981

**PROTOS S.p.A.**

**vere occasioni**

con la garanzia  
del gruppo

**MHG**  
Moreno Holding Group s.p.a.

**moreno**  
motor company

**AUDI A3 1.6 TDI  
SPB SPORT**

02/2017  
KM 18.626  
DIESEL  
COLORE ROSSO

**€. 22.490**



**SUPEROFFERTA!**

**FIAT DOBLO' 1.4  
T-JET NATURAL  
POWER**

09/2015  
KM ZERO  
BENZINA/METANO  
COLORE BIANCO

**€. 15.700**



**OFFERTA  
METANO**

**RENAULT CLIO 1.5  
DCI 8V 90 CV S&S  
ENERGY INTENS**

12/2017  
KM ZERO  
DIESEL  
COLORE NERO

**€. 15.890**



**offerta  
Km.  
Zero**

**HYUNDAI H-1  
2.5 TD WAGON  
8 POSTI  
GANCIO  
TRAINO**

10/2011  
KM 93.282  
DIESEL  
COLORE NERO

**€. 13.490**



**VETTURA 8 POSTI**

**TOYOTA RAV4 2.2  
D-CAT A/T 4WD  
LOUNGE**

10/2014  
KM 47.703  
DIESEL  
COLORE GRIGIO  
SCURO

**€. 20.990**



**4WHEEL  
DRIVE**

**ALFA ROMEO  
MITO 1.3 JTDM  
85 CV S&S  
DISTINCTIVE**

12/2014  
KM 45.495  
DIESEL  
COLORE NERO

**€. 10.790**



**OCCASIONE**

**MERCEDES SLK  
200 184 CV AUTO  
SPORT**

10/2015  
KM 5.704  
BENZINA  
COLORE ARGENTO

**€. 28.900**



**CABRIO**

**DACIA DUSTER  
1.6 I GPL 105 CV  
4X2 AMBIANCE**

02/2015  
KM 100.608  
BENZINA/GPL  
COLORE BIANCO

**€. 10.900**



**offerta  
BIFUEL**

**MHG**

Moreno Faenza  
Moreno Cesena  
Reno Bologna  
Autolame Bologna  
Autolame Roveri  
Bologna

**moreno**  
motor company

[www.moreno.it](http://www.moreno.it)

**FAENZA (RA) Via Celle 1** (Ang. Via Emilia Ponente) • Tel. **0546.620917**



RENAULT



TOYOTA

Jeep



MITSUBISHI  
MOTORS

SUBARU

DACIA

**O24**  
Auto