

## Lo sport che fa bene

Salute, inclusione, crescita personale:  
i progetti cooperativi dedicati all'attività sportiva per tutti e tutte



## Lavoro e comunità per il futuro: Confcooperative al rinnovo

di Marco Venturelli\*

Con l'assemblea nazionale di Confcooperative dell'8-9 maggio e le successive riunioni degli organi neo eletti, ha preso forma la Confcooperative per il prossimo quadriennio. L'assemblea ha visto grande partecipazione dei cooperatori di tutta Italia, dei rappresentanti del Governo e dei vari partiti politici, di molti soggetti e istituzioni sociali, sindacali ed ecclesiali. Tutte presenze che hanno confermato autorevolezza e riconoscibilità di Confcooperative nel panorama economico e politico italiano.

Tutto ciò ha contribuito a imprimere una carica importante al presidente Maurizio Gardini e alla squadra appena composta, spinta arricchita ancora di più dal dibattito aperto avvenuto in assemblea, con tantissimi interventi dei cooperatori, che ha suggellato non solo questa forza propulsiva ma ha anche fornito un contributo significativo sul lavoro che ci attende nei prossimi anni. In un contesto ormai che ci espone a crisi di diverse nature, economiche, sociali e politiche, che ci espone a enormi rischi ma ad altrettante opportunità per il futuro, per le cooperative e per il sistema di Confcooperative che cerca di rappresentarle sempre di più e al meglio, l'elenco delle attuali questioni da affrontare è lungo.

\*Segretario nazionale  
Confcooperative  
continua a pagina 4

### Comunità energetiche

Nata a Faenza Ecologia Integrale  
pagina 5

### Credito

Federazione Bcc ER: bilancio solido  
pagina 16

### Asscor

Il fatturato sale a 25 milioni di euro  
pagina 21



### INTERMEDIARIO ASSICURATIVO ASSIMOCO E CATTOLICA

Per i Soci e Dipendenti delle cooperative associate a Confcooperative Romagna, Volontari - Soci Enti del Terzo Settore



**RAVENNA**  
Via Francesco Negri, 20  
Tel. 0544/33860  
info@safassicurazioni.it  
www.assicurazionisaf.it

**LUGO**  
Via Mazzini, 142/144  
Tel. 0545/23188

**BAGNACAVALLLO**  
Via Boncellino, 44 (int. 2)  
Tel. 0545/60730

ufficio@assicurazionimelandrisas.it

### Azienda Agricola Quadrifoglio VIVAI DI PIANTE DA FRUTTO PER L'AGRICOLTURA

Via Boncellino, 35  
Bagnacavallo  
tel 0545 64518  
Roberto 347 4001197  
Luca 347 4001341  
quadrifogliovivai@tin.it  
www.quadrifogliovivai.it



## L'INTERVISTA

# Lo sport come scuola di vita e strumento di inclusione sociale

La parola a Manuela "Manù" Benelli, campionessa ravennate di pallavolo che con la sua Academy oggi porta avanti progetti che coinvolgono giovani e persone con fragilità: "Chiunque può fare sport, a suo modo e in base alle proprie possibilità. Lo sport è apertura verso l'altro"

L'importanza dello sport è ormai riconosciuta universalmente. Praticare attività fisica comporta molteplici benefici per la salute, ma è anche un veicolo straordinario di inclusione sociale, riconosciuto anche dalle Nazioni Unite con la "Carta internazionale per l'educazione fisica, l'attività fisica e lo sport" promulgata dall'Unesco. Sono valori vicini anche al movimento cooperativo, che vede nello sport un importante alleato per perseguire il benessere della comunità.

Su questi temi si è espressa anche Manuela "Manù" Benelli, campionessa di pallavolo e già capitana della nazionale, che con l'Olimpia Ravenna ha vinto 11 scudetti tra gli anni Ottanta e Novanta. Oggi con la società che ha fondato, la Asd Volley Academy Manù Benelli, si dedica a progetti che coinvolgono prevalentemente giovani giocatrici.

## Come si è avvicinata allo sport?

"Mi è sempre piaciuto. A Ravenna c'era e c'è tuttora una grande cultura della pallavolo; nella mia infanzia la pallavolo era ovunque, usavamo il cancello di casa come rete. A 10 anni già giocavo ed è stato un amore immenso, non l'ho più lasciato".

## Quali sono gli insegnamenti più importanti che lo sport riesce a trasmettere?

"Innanzitutto insegna a gestire la sconfitta. La sconfitta nello sport non è mai definitiva, è un passaggio da cui si imparano cose. Capisci perché hai perso, fai tesoro dei tuoi errori e torni a lavorare per provare a vincere. È un grande principio educativo. Spesso poi si perde perché gli altri sono più forti, lì allora subentra l'accettazione. Ci sta perdere da chi è più forte, al limite posso pormi l'obiettivo di migliorare anche io. E man mano che si migliora, cresce anche la fiducia".

## Quali valori positivi si ritrovano



Manuela "Manù" Benelli

## negli sport di squadra, come la pallavolo?

"Me ne vengono in mente due in particolare: il primo è la collaborazione. Chi fa sport di squadra vive di confronto e cooperazione, ogni gesto in campo è finalizzato a un obiettivo comune. Il secondo è l'inclusione. Chiunque può fare sport, a suo modo e in base alle proprie possibilità. Lo sport è apertura verso l'altro. Su questo sto lavorando molto con la Fondazione Decathlon, del cui direttivo faccio parte".

## Su quali progetti state lavorando?

"Soprattutto progetti legati alla disabilità. Purtroppo i ragazzi con disabilità motorie o psichiche spesso non partecipano alle ore di educazione motoria a scuola, perché gli insegnanti non hanno risorse o strumenti per poterli includere. Questo non deve succedere. Noi stiamo lavorando a un kit sportivo che comprende anche una carrozzina creata per fare attività fisica, da dare in dotazione alle scuole. Sarebbe un passo importante per un paese civile, che vuole praticare davvero l'inclusione".

## Con la sua Volley Academy si rivolge soprattutto alle nuove generazioni. Come mai?

"Intanto perché mi mantengo giovane anche io (ride ndr). Amo lavorare con i giovani, mi piace l'idea



Le ragazze della Manù Benelli Volley Academy in visita al centro polifunzionale per anziani Rosa dei Venti di Ravenna. In copertina, uno scatto dell'edizione 2024 di Giocando senza frontiere. La manifestazione sportiva organizzata dalla cooperativa sociale La Pieve a Ravenna

di poterli aiutare a crescere sia tecnicamente che umanamente. I ragazzi e le ragazze di oggi sono meglio di come spesso li si ritrae, hanno valori importanti dentro di loro, lo sport può aiutare a farli uscire. Ma bisogna dar loro fiducia, incoraggiarli".

## Ci racconta qualche iniziativa a cui avete partecipato?

"Quest'anno abbiamo fatto tante cose, siamo andate anche a Cracovia a fine febbraio per un torneo della memoria che comprendeva la visita ad Auschwitz. In quell'occasione abbiamo incontrato alcune squadre provenienti dall'Ucraina, con giovani atleti le cui vite sono state segnate irrimediabilmente dalla guerra. Abbiamo stretto un legame con loro e a giugno sono state nostre ospiti a Salerno, per un torneo che abbiamo chiamato 'Tre tocchi per la pace'. A dimostrazione di quanto lo sport possa unire anche a distanza".

## E sul territorio romagnolo?

"Un'esperienza interessante è stata andare in visita presso alcune case residenza per anziani, come la Rosa dei Venti di Ravenna".

Marco Guardanti

**"Lo sport aumenta la produzione di endorfine, le sostanze che ci consentono di provare felicità"**

## Com'è andata?

"Molto bene. Incontrare persone anziane, parlare con loro, fare insieme un po' di attività motoria è qualcosa che ha dato un ritorno importante alle mie ragazze. Le ho viste coinvolte, emozionare, si è attivato uno scambio. E anche da parte degli anziani, da quanto mi hanno detto le animatrici, c'è stata una risposta positiva, un aumento del benessere. Del resto lo sport, a qualsiasi livello e a qualsiasi età, aumenta la produzione di endorfine, le sostanze che ci consentono di provare felicità".

Marco Guardanti



La piscina del centro sportivo di Santa Sofia riaperta in giugno grazie all'impegno della cooperativa di comunità Rigenera. Nella foto piccola lo spazio esterno del centro con il campo da padel

## IL PROGETTO

# "L'attività fisica è più di un semplice svago, è fondamentale per la salute"

Sebastiano Pepe, presidente della cooperativa di comunità Rigenera, racconta come è stato riaperto il centro sportivo di Santa Sofia, per assicurare alla cittadinanza l'accesso allo sport

A Santa Sofia, nel cuore dell'Appennino forlivese, c'è una cooperativa di comunità nata con l'obiettivo prioritario di garantire l'accesso allo sport alla popolazione residente della vallata. La cooperativa, nata nel 2022 in seguito a un percorso partecipato dalla cittadinanza e seguito da Confcooperative Romagna, si chiama Rigenera e gestisce l'ex Villaggio dello Sport di via Mascagni.

"L'idea originaria è di Davide Casamenti ed Enrico Peperoni, precedenti gestori degli spazi e persone che conoscono bene le potenzialità del modello cooperativo - racconta Sebastiano Pepe, presidente di Rigenera -. Sono stati loro a dare il via al progetto, coinvolgendo gli operatori del settore sportivo della vallata di Santa Sofia e delle zone limitrofe. Poi, insieme, hanno creato il gruppo di lavoro che ha dato vita alla cooperativa".

Il centro sportivo e polifunzionale di via Mascagni era chiuso dalle prime settimane della pandemia e ha potuto riaprire nel giugno del 2022 grazie a questo nuovo progetto. I primi spazi riaperti sono stati la palestra e le sale corsi: "Da lì in avanti c'è stata una graduale riapertura del centro, della quale siamo molto orgogliosi e che rispecchia perfettamente gli obiettivi che c'eravamo dati al momento della costituzione di Rigenera: mettere a disposizione della cittadinanza uno spazio che assicurasse l'accesso all'attività sportiva a

**"Rigenera nasce per creare servizi e benessere sul territorio e non vuole avere e non avrà mai scopo di lucro"**

tutte le età, e che nel tempo generasse occupazione e benessere" sottolinea Pepe. Due tasselli molto importanti per l'attività del centro si sono aggiunti poche settimane fa, con l'inaugurazione del campo da padel e la riapertura della piscina, unico impianto del suo genere in tutto il fondovalle, dal momento che la prima struttura analoga nelle vicinanze si trova solo a Forlimpopoli. "La piscina ci è stata donata lo scorso anno dall'Istituto del Credito Sportivo che ne era proprietario - racconta il presidente di Rigenera -. Questo è stato possibile soprattutto grazie a un grande lavoro di relazione e di gestione della pratica da parte di Confcooperative Romagna, che ci ha supportato per il raggiungimento di un traguardo particolarmente importante per la cooperativa".

Oggi nel centro sportivo di Santa Sofia lavorano sei persone del territorio e i risultati sono superiori alle aspettative. Sin dalle prime settimane infatti, i cittadini hanno risposto positivamente: "La palestra, che è stata la prima a riaprire, ha

avuto un boom di iscrizioni nella fascia 14-25 anni mentre la consistenza interessa una fascia più ampia che va dai 27 anni in su. La piscina, aperta solo da qualche settimana, ha avuto una risposta trasversale: i frequentatori più numerosi sono i bambini con i corsi di nuoto, ma anche il comparto del fitness in acqua sta andando molto bene. Andamento positivo anche per il campo da padel che è una novità per questo territorio e attrae un numero sempre maggiore di ragazzi e ragazze. In generale - aggiunge Sebastiano Pepe - siamo molto soddisfatti dei risultati raggiunti, sono superiori alle aspettative e alle medie storiche del centro". In fase di studio ci sono anche altre collaborazioni con professionisti della salute e del fitness e, più in generale, con il sistema associativo del territorio: "Rigenera nasce per creare servizi e benessere sul territorio e non vuole avere e non avrà mai scopo di lucro. Lo sport, il movimento e la socialità sono molto di più di un semplice svago: sono elementi fondamentali per la salute fisica ma anche psicologica delle persone e come tali vanno sostenute e promosse. In più, in questo territorio bellissimo ma lontano dai grandi centri cittadini, avere un centro sportivo polifunzionale significa fornire servizi e combattere attivamente lo spopolamento delle zone".

Mabel Altini

## MODELLI VINCENTI



## Sosteniamo lo sport, l'occupazione, e il benessere

Da alcuni anni Confcooperative Romagna ha sviluppato al suo interno competenze specifiche per il sostegno al mondo dello sport, un impegno in linea con la maggiore attenzione che l'organizzazione sta ponendo ai settori di interesse, anche lavorativo, dei giovani. Sappiamo bene, infatti, che i comparti legati allo sport, alla salute e al benessere sono in forte crescita e che le attività di questi settori sono ormai percepite come fondamentali, essenziali, per assicurare alle persone un adeguato livello di qualità della vita.

È appunto in questo contesto che si è inserito, ad esempio, il progetto di Rigenera, cooperativa di comunità di Santa Sofia che è riuscita a riaprire un centro sportivo a vantaggio di tutta la comunità della vallata. E lo ha fatto in forma cooperativa perché il nostro modello ha un potenziale enorme in termini di efficienza e flessibilità, soprattutto quando parliamo di progetti che non hanno come finalità il guadagno ma, in primis, l'occupazione sul territorio e il mantenimento di servizi che, purtroppo, un'impresa privata non avrebbe interesse a sviluppare su di un'area a bassa densità demografica. Nello stesso solco si inserisce anche il progetto che sta portando avanti la cooperativa Cogestur che riunisce, per la prima volta in Italia, un cospicuo numero di associazioni sportive, dilettantistiche e non, con l'obiettivo di gestire servizi ai soci e di prendere in gestione grandi impianti sportivi non utilizzati. In questa fase l'attenzione di Cogestur, nata nei primi mesi del 2024, si sta concentrando su Sportilia, l'imponente centro sportivo di Spinello, sempre nel comune di Santa Sofia. Così come fatto con Rigenera stiamo valutando con l'Istituto del Credito Sportivo, attuale proprietario dell'edificio e degli impianti, la possibilità di acquisire o assumere la gestione del centro tramite Cogestur. La formula cooperativa, unita alla rete di relazioni e collaborazioni che il sistema di Confcooperative può mettere in campo, ha grandi potenzialità per far ripartire questi spazi con progetti che guardano oltre l'attività sportiva, introducendo concetti che riguardano anche il ripopolamento degli spazi, il vivere bene, il turismo, l'innovazione e la creazione di nuovi posti di lavoro.

**Pierpaolo Baroni,**  
Funzionario Nuova Cooperazione  
Confcooperative Romagna

# SAFARI RAVENNA



## RISPARMIA FINO A € 18

Questo coupon offre uno sconto di € 3 a biglietto per un massimo di 6 persone

Consegna questo coupon alla biglietteria de Parco Safari.

Valido nella stagione 2024

Offerta valida su tariffe intere e non cumulabile con altre promozioni

IL PARCO IDEALE PER TUTTA LA FAMIGLIA - Località Mirabilandia - Ravenna - Via dei tre Lati 2x

Per informazioni sui giorni e gli orari di apertura - Tel. 0544 690020 - www.safariravenna.it

## EDITORIALE

# Lavoro e comunità per il futuro: Confcooperative al rinnovo

Marco Venturelli, segretario nazionale, riflette sul programma che guiderà il lavoro dell'Organizzazione per il prossimo mandato 2024-2028

continua da pagina 1

Il titolo dell'Assemblea è già chiarissimo: "Lavoro, comunità, futuro: la funzione sociale della cooperazione". In ogni caso, ecco alcuni punti del programma di mandato.

## Nuove alleanze

Il primo punto riguarda un rilancio della nostra identità in un sistema di alleanza nuove. Non un sistema escludente di rapporti che segni le differenze, quanto un sistema di relazioni che rispetti valori e storia della cooperazione di Confcooperative.

Vale per le centrali cooperative, insieme a Legacoop e Agci, nel coordinamento dell'Alleanza delle Cooperative, che si ridefinisce rispetto ai contenuti della rappresentanza, da sviluppare per quanto possibile insieme per il bene della cooperazione intera, in particolare relativamente alle tematiche: dossier europei; piano di azione dell'economia sociale; vigilanza cooperativa; riforma fiscale; lavoro; riforme istituzionali; legge sulle cooperative di comunità; appalti pubblici.

Vale per l'intenso lavoro insieme alla Cei e ai suoi mondi associativi, con la Caritas e con le parrocchie nella promozione di progettualità cooperative comuni, perché ci dedichiamo entrambi su territori e comunità a creare soluzioni e dare risposte ai tanti bisogni.

**Rilancio identitario: si lavorerà a un sistema di relazioni che rispetti i valori e la storia di Confcooperative**

Vale per le altre associazioni datoriali e di rappresentanza, a partire dalle organizzazioni agricole, artigiane, del commercio e dell'industria con le quali dovremmo confrontarci e per quanto più possibile convergere su politiche e obiettivi strategici convergenti, per essere insieme più incisivi nelle politiche economiche e sociali territoriali e nazionali.

Vale per i sindacati confederali rispetto ai quali Confcooperative gode di buoni rapporti da sempre, non solo con la Cisl, alla quale ci legano storicamente anche valori, percorsi e visioni comuni: con essi è importante per quanto possibile collaborare per portare innovazione nelle imprese e nel lavoro tenendo al centro produttività, contrattazione, partecipazione, sicurezza sul lavoro, salario giusto.

Vale per i soggetti che compongono l'area vasta dell'economia sociale, con cui si intravedono ampi spazi di valorizzazione attraverso il piano italiano dell'economia sociale, dove con oltre il 60% dell'occupazione cooperativa siamo comunque i principali protagonisti e dove dobbiamo anche vigilare affinché non si crei del "Washing" da parte di imprese profit o da quella parte fortemente minoritaria dell'associazionismo che vorrebbe fare attività commerciale senza trasformarsi in impresa sociale.

## Transizioni ecologiche e digitali

In questo elenco di priorità che ci attendono non possono mancare le sfide derivanti da grandi tematiche e questioni economiche e sociali, spesso intrecciate tra di loro. Sicuramente tra queste ci sono le due transizioni, ecologica e digitale: la prima ci sfida a un equilibrio tra lotta al cambiamento climatico ed equilibrio socio-economico, con le ricadute forti che conosciamo in ambito non solo agricolo, la seconda ci sfida sul piano del-



Marco Venturelli

le competenze e dell'innovazione delle nostre cooperative, degli investimenti nel digitale ma anche nella gestione dei dati in senso democratico e mutualistico. È alle porte anche la sfida dello sviluppo applicativo dell'intelligenza artificiale per riuscire a declinarla in termini mutualistici.

## Dal welfare all'autonomia differenziata

Poi abbiamo il tema del welfare, ove già ora il nostro Paese non riuscirebbe a sopravvivere senza la laboriosa attività delle cooperative sociali e sanitarie che servono giornalmente oltre 7 milioni di persone. La società continua demograficamente a invecchiare e i servizi pubblici non riescono a stare al passo con la domanda. Oltre al tema del welfare c'è quello delle politiche migratorie che ci impegnano dal lato dell'accoglienza e dell'integrazione ma, inutile nascondere, anche dal lato della tenuta demografica e della carenza di manodopera.

Altro grande tema di discussione e di impegno sarà quello dell'autonomia differenziata e del riequilibrio territoriale, per l'attuazione delle politiche di coesione e con un'attenzione particolare anche alle aree periferiche e interne alla promozione di nuova cooperazione in ambito comunitario ed energetico.

**"La transizione ecologica ci sfida a un equilibrio tra lotta al cambiamento climatico e tenuta socio-economica"**

## La Confcooperative di domani

Infine, alcuni temi di carattere interno, ovvero la progettualità intersettoriale tra le Federazioni e soprattutto l'implementazione delle tantissime progettualità scaturite dalla conferenza dei servizi e della rappresentanza di Confcooperative, tenutasi lo scorso anno. Occorre anche in questo senso avere un'organizzazione sempre più efficiente ed efficace nei servizi; tanto è stato fatto, ma occorre accrescere ulteriormente la nostra capacità di accompagnamento su tutto il territorio nazionale delle nostre cooperative rispetto ai bisogni nuovi e crescenti per aiutarle a superare situazioni di difficoltà e favorire la loro innovazione e competitività.

Ultimo ma non ultimo fronte, la necessità di essere all'altezza del nostro ruolo di rappresentanza, ovvero di tutela dell'identità e specificità delle imprese cooperative in sede istituzionale e legislativa.

Il lavoro che ci attende è intenso e sarà lungo, ma il passo del maratoneta a Confcooperative non manca. Il futuro è quindi nelle nostre mani e nella capacità che avremo di operare assieme con coesione a tutti i livelli.

**Marco Venturelli**  
Segretario nazionale  
Confcooperative



Trasporto, recupero e smaltimento



Bonifiche ambientali



Gestione rifiuti RAEE, sanitari e amianto



Servizi ambientali

## SOSTENIBILITÀ

# A Faenza è nata la comunità energetica cooperativa Ecologia Integrale

Il progetto della Diocesi di Faenza-Modigliana è stato realizzato con il supporto di Confcooperative Romagna

Si chiama Ecologia Integrale, la nuova comunità energetica rinnovabile (Cer) in forma cooperativa promossa dalla Diocesi di Faenza-Modigliana con il supporto di Confcooperative Romagna.

Oltre alla Diocesi, la Cer ha tra i fondatori la Fondazione Marri S. 6Umiltà, il Seminario vescovile, la Società immobiliare faentina e 9 parrocchie del territorio.

“Questa nuova cooperativa - sottolinea il vescovo, monsignor Mario Toso - è una comunità prima di tutto: un insieme rilevante di soggetti che si percepisce come corpo in moto per un fine comune. Inoltre è energetica-rinnovabile: risponde all'esigenza della transizione energetica verso l'abbandono delle fonti fossili inquinanti, verso quelle rinnovabili. Infine è per l'Ecologia Integrale: ogni famiglia e ogni comunità deve aver l'opportunità di partecipare al processo di transizione energetica e aver accesso a quel bene oggi divenuto essenziale come l'energia”.

Il progetto tecnico della Cer prevede inizialmente la costruzione di alcuni impianti fotovoltaici che sottostanno a tre cabine primarie: Faenza, Brisighella e Solarolo. Gli impianti fotovoltaici verranno costruiti prevalentemente sui tetti



Il consiglio di amministrazione della comunità energetica faentina, con il presidente Giovanni Malpezzi (in piedi al centro)

degli edifici diocesani e in aree idonee di proprietà dei soci, situati in Comuni diversi.

La comunità energetica sarà aperta fin da subito a tutti i cittadini, le imprese e gli imprenditori. Chi è interessato può mettere a disposizione i propri impianti fotovoltaici o partecipare con il proprio consumo alla condivisione dell'energia elettrica prodotta dalla comunità energetica. Sono già tante le parrocchie che hanno manifestato il loro interesse ad associarsi alla nuova cooperativa e saranno proprio queste le principali divulgatrici dell'iniziativa e delle sue opportunità presso i privati cittadini.

I prossimi passi del progetto prevedono: il riconoscimento al Gestore dei servizi energetici (Gse), la partecipazione al bando promosso dalla Regione Emilia-Romagna per le risorse da dedicare alla costruzione degli impianti fotovoltaici nei siti già identificati, la gestione delle pratiche burocratiche e l'avvio dei lavori. Compatibilmente con i tempi della burocrazia si stima che i primi impianti saranno funzionanti e pronti a erogare energia elettrica nei primi mesi del prossimo anno.

Dopo l'avvio dei primi impianti si procederà con la progettazione e lo sviluppo su altre cabine primarie che interesseranno altri territori

della Diocesi.

Confcooperative Romagna ha svolto un ruolo chiave nella costituzione della comunità energetica, come sta facendo anche in altri territori della Romagna. “Abbiamo accompagnato la Diocesi in questo anno e mezzo di progettazione offrendo consulenza sulle normative che venivano aggiornate mese dopo mese, mettendo a punto lo statuto della comunità energetica e, in collaborazione con l'ingegnere Massimo Alberti dello Studio Seta, predisponendo il business plan dell'intero progetto - ha sottolineato Andrea Pazzi, direttore generale di Confcooperative Romagna -. Le normative in vigore sulle comunità energetiche prevedono benefici sia per i soci che per la comunità: energia verde prodotta sul territorio, benefici per i soci dall'energia condivisa, sostegno alle povertà energetiche e ai bisogni sociali del territorio. Su questo punto la Cer Ecologia Integrale aveva già preso l'indirizzo che è poi stato previsto nei decreti, e cioè che qualora la condivisione dell'energia superi il 55% le quote di incentivo ricevute dallo Stato siano indirizzate a progetti sociali che aiutino le comunità e in particolare modo le persone più fragili”. (I.r.)

## LAVORO

## Il piano di welfare aziendale di Confcooperative Romagna e Linker Romagna

Confcooperative Romagna e Linker Romagna hanno presentato ai propri dipendenti il nuovo piano di welfare aziendale che parte da inizio luglio e avrà durata biennale. Il piano prevede un benefit annuale per l'acquisto di beni e servizi di vario genere.

“Con questo progetto abbiamo voluto fare un ulteriore passo avanti in tema di welfare aziendale e andare oltre la logica delle premialità di fine anno per chi lavora nei nostri uffici - evidenzia il direttore generale di Confcooperative Romagna Andrea Pazzi -. Con un sondaggio abbiamo esplorato i bisogni dei dipendenti e organizzato la proposta più personalizzata possibile. Oltre a questa novità continua il nostro impegno nell'andare incontro alle esigenze di

conciliazione dei tempi di vita e lavoro, per permettere a tutti e tutte di vivere la propria carriera professionale con impegno e serenità, senza rinunciare al resto. Il modello che abbiamo messo in piedi speriamo possa essere preso da esempio anche dalle cooperative a noi associate che non hanno ancora investito in welfare aziendale. I risultati economici della nostra associazione e del nostro centro servizi dimostrano che garantire il benessere del proprio personale fa bene anche alle imprese”.

Confcooperative e Linker Romagna si sono rivolti al Consorzio di solidarietà sociale (Ces) Forlì-Cesena che ha costruito un piano personalizzato utilizzando la piattaforma welfareX. it: “WelfareX è una piattaforma multifunzione,

nata all'interno del sistema cooperativo, che permette di gestire il credito di welfare dei dipendenti con un borsellino virtuale da spendere negli ambiti previsti dal proprio piano aziendale - spiega Corinna Crippa del Ces. Nel caso di Linker e Confcooperative si può scegliere tra: servizi per la salute, sport, viaggi, cultura e tempo libero, servizi educativi per i figli, servizi di cura per sé e i propri cari, e molto altro. In più si avrà la possibilità di chiedere il 'rimborso' delle spese sostenute per asili nido o servizi del genere che non sono presenti sulla piattaforma”. Il Ces mette anche a disposizione un servizio di assistenza personalizzato per rispondere a ogni dubbio dei lavoratori e delle lavoratrici.

Ilaria Florio



ARTICOLI PER L'INDUSTRIA, L'AGRICOLTURA E CENTRO MONTAGGIO TUBI FLESSIBILI

Da quasi 70 anni operiamo nel settore industriale, agricolo e oleodinamico fornendo esclusivamente articoli delle migliori marche e la competenza necessaria per risolvere i vostri problemi.

Rivenditore



via Chiusa 53/A Bagnacavallo 48012 Ra - tel. 0545.63544 - fax 0545.937145 info@poggi.it www.poggi.it

## IDEE D'IMPRESA

# StartCoop: premiate le cooperative Lazzaro, Italy Professional, Caravantours e Omnia Servizi

Il concorso promosso da Confcooperative Romagna mette a disposizione finanziamenti e servizi per un valore complessivo di 31mila euro

Si è conclusa l'edizione 2023-2024 di StartCoop, il bando di Confcooperative Romagna che premia le migliori idee di impresa cooperativa. Ad aggiudicarsi i premi messi a disposizione dal sistema cooperativo sono state: la ravennate Omnia Service, le riminesi, Lazzaro e Caravantours, e la cesenate Italy Professional.

La vincitrice del primo premio è la cooperativa Lazzaro di Rimini, costituita nel maggio di quest'anno. Si tratta di una boutique vintage nata in seno alla Caritas riminese dall'iniziativa di alcuni giovani; si occupa di recuperare, selezionare e rivendere abiti e oggettistica usata per reinvestire il ricavato in progetti di inserimento lavorativo, di assistenza sociale e arteterapia. Lazzaro vuole diventare un punto di riferimento, un modello di economia circolare destinato a trovare spazio in diverse città di Italia, che possa sensibilizzare la cittadinanza verso un consumo più etico in modo transgenerazionale. L'obiettivo è aprire sempre

più negozi per poter recuperare più abiti. Da StartCoop la cooperativa si è aggiudicata servizi e contributi finanziari per un valore complessivo di 10mila euro.

Al secondo posto Italy Professional di Cesena, cooperativa sociale nata con l'intento di inserire persone svantaggiate nel mondo del lavoro, con la volontà di impegnarsi in nuovi settori e in particolare specializzarsi nella pulizia e giardinaggio, con la possibilità di collaborare con altre cooperative del territorio e con il pubblico per la riqualificazione di zone turistiche e private. Da StartCoop la cooperativa si è aggiudicata servizi e contributi finanziari per un valore complessivo di 8000 euro. Terza classificata la riminese Caravantours, un progetto che nasce come wbo nell'ambito di un'operazione di passaggio generazionale in cui i soci fondatori hanno favorito il subentro dei dipendenti nella proprietà e nella gestione dell'azienda. L'obiettivo principale, in prima battuta, è rappresen-



I vertici delle cooperative premiate e gli sponsor nel giorno della premiazione

tato dalla volontà di preservare i posti di lavoro, conservando le quote di mercato attualmente detenute dalla società storica, continuando a valorizzare il marchio e i punti di forza dell'azienda (affidabilità con clienti e fornitori e qualità dei servizi). Da StartCoop la cooperativa si è aggiudicata servizi e contributi finanziari per un valore complessivo di 7000 euro. La quarta premiata è la cooperativa Omnia Servizi costituita a Ravenna per erogare servizi amministrativi, contabili e fiscali verso il mondo associativo sportivo per

fornire un valido supporto nella gestione delle loro attività e nella loro organizzazione. Da StartCoop la cooperativa si è aggiudicata servizi e contributi finanziari per un valore complessivo di 6000 euro.

Startcoop è promosso da Confcooperative Romagna in collaborazione con Linker Romagna, Irecoop Emilia-Romagna, Assimoco e con il sostegno delle banche di credito cooperativo: La Bcc ravennate, forlivese e imolese, Bcc Romagnolo, Riviera Banca e Romagna Banca Credito Cooperativo.

## RAVENNA

## Confcooperative Romagna ha assunto il coordinamento del Tavolo delle Associazioni Imprenditoriali

La guida viene affidata a rotazione ogni anno a una diversa associazione. Mauro Neri seguirà il Tavolo di Ravenna mentre Raffaele Gordini e Pier Nicola Ferri, rispettivamente, quello della Bassa Romagna e del faentino

Confcooperative Romagna ha assunto il coordinamento del Tavolo delle Associazioni Imprenditoriali della Provincia di Ravenna e del Tavolo delle Associazioni Imprenditoriali della Bassa Romagna e dell'Unione della Romagna Faentina. A passare il testimone è stata Confagricoltura dopo 12 mesi di lavoro.

Il Tavolo è un coordinamento permanente che riunisce le principali associazioni di impresa del

territorio della provincia di Ravenna. Nasce nel 2009 e ne fanno parte Agci, Cia, Cna, Coldiretti, Confagricoltura, Confartigianato, Confcommercio, Confcooperative, Confesercenti, Confimi, Confindustria, Copagri e Legacoop.

Obiettivo del Tavolo è aggregare il confronto imprenditoriale e coordinare le attività e le relazioni con gli Enti pubblici e le Camere di Commercio. Viene convocato sui territori di riferimento a se-

conda delle esigenze ed esprime pareri e prese di posizione solo quando c'è accordo unanime tra i partecipanti.

Il coordinamento del Tavolo, che cambia ogni anno, è previsto a rotazione tra i cinque macro settori di rappresentanza secondo questo ordine: cooperazione, commercio, industria, artigianato e agricoltura. È poi all'interno di ogni categoria che viene identificata l'associazione che rappresenterà il tavolo per il mandato.

In questi anni il Tavolo delle Associazioni si è rivelato uno strumento prezioso di confronto e collaborazione e ha dato una voce unica alle associazioni di impresa, oltre ad aver favorito momenti di aggregazione e confronto reciproco.

Il Tavolo degli Imprenditori della Provincia di Ravenna sarà guidato da Mauro Neri, presidente di Confcooperative Romagna, e vicepresidente Monica Ciarapica, presidente di Confesercenti Ravenna Cesena. Quello della Bassa Romagna sarà coordinato da Raffaele Gordini e quello della Romagna Faentina da Pier Nicola Ferri.



**IMPIANTI ELETTRICI INDUSTRIALI E CIVILI  
IMPIANTI TECNOLOGICI**

Luxco Soc. Coop. - Via Giuseppe di Vittorio 11, Russi 48026 (RA)  
luxcoimpianti@gmail.com - cell. 328 6898905



## ANNIVERSARI

# I 50 anni di Arco Trasporti

La cooperativa di Cotignola dà il via alle celebrazioni con l'assemblea dei soci: bilancio positivo, fatturato a 18 milioni di euro

La cooperativa Arco Trasporti si è riunita in assemblea lo scorso 18 maggio e ha approvato il bilancio 2023, che mostra un fatturato superiore ai 18 milioni di euro con una flessione dell'1,2% rispetto all'anno precedente. "È un risultato che ci soddisfa - commenta il presidente Sauro Bettoli -, tenendo conto delle difficoltà del settore e considerando che nel primo quadrimestre del 2024 si è verificato un recupero di fatturato del 5%. È il 14° bilancio consecutivo a segno positivo che il consiglio presenta ai soci, i quali hanno espresso soddisfazione per l'andamento della cooperativa in anni particolarmente complessi".

All'assemblea hanno partecipato oltre 130 persone, tra soci e familiari. "Abbiamo rilanciato una sana abitudine, messa in crisi dal covid, di creare anche un momento di socialità e di convivio - aggiunge -. Ci siamo riuniti nei locali della mensa interaziendale di Gemos, un'altra cooperativa del territorio con cui Arco ha rapporti importanti".

Il 2024 è un anno particolarmente significativo

per la cooperativa di trasporto cotignolese, perché compie 50 anni di attività. "Un traguardo a cui nessuno avrebbe pensato al momento della fondazione, avvenuta nel 1974, ma anche solo 15 anni fa, quando Arco viveva una delle situazioni più difficili della sua storia. Ma come la fenice è risorta dalle ceneri e oggi festeggiamo", chiosa Bettoli.

Le celebrazioni, iniziate con l'assemblea stessa, proseguiranno con altre iniziative che la cooperativa intende organizzare invitando anche i propri stakeholder. A fine anno, ad esempio, ci sarà un evento nella sede di Arco acquisita due anni fa a Cotignola: un polo da 11 ettari di terreno, con un grande piazzale, in cui già sorge un magazzino operativo di 5000 metri quadri, ulteriormente ampliabile. "Così potremo presentare la nuova sede al pubblico - precisa Bettoli -. Coglieremo l'occasione anche per ribadire le difficoltà che sta vivendo il nostro settore, a partire dal mancato ricambio generazionale. Una società che non attrae giovani non ha futuro, per questo chiediamo di



Il taglio della torta durante l'assemblea di Arco

semplificare l'accesso alla professione, come già avviene in altri paesi dell'Unione Europea. Le associazioni di categoria devono ascoltarci, o la figura dell'autotrasportatore andrà estinguendosi". Oltre a guardare al percorso fatto in questo primo mezzo secolo di storia, la cooperativa sta già pensando al futuro: "Abbiamo in programma nuovi investimenti - fa sapere il presidente -, per rinnovare e potenziare la flotta dei veicoli. Ci doteremo di un nuovo mezzo alimentato a LNG, su richiesta del gruppo Caviro che produce un biometano liquefatto dagli scarti della filiera agroalimentare. E poi acquisteremo anche dei ribaltabili che si aggiungeranno ai nostri centinati, per diversificare i servizi di trasporto e offrire ancora più opportunità di lavoro ai nostri soci".

Marco Guardanti

## FACCHINAGGIO

# Rafar chiude con segno positivo il 2023

Il valore della produzione della cooperativa di Ravenna raggiunge i 16,6 milioni di euro (+5,8%) e l'andamento si conferma buono anche per l'anno in corso

Risultati positivi per Rafar Multi-service, cooperativa di facchinaggio di Ravenna che conta 430 lavoratori di cui 380 soci. L'assemblea annuale ha approvato il bilancio chiuso al 31 dicembre 2023 che ha registrato un volume della produzione di 16,6 milioni di euro, in crescita del 5,8% sul 2022, e si è chiuso con segno positivo. Nella stessa occasione l'amministratore delegato Rossano Bezzi ha ricordato che quest'anno ricorrono i 40 anni di attività. "La cooperativa fondatrice di Rafar, La Ravennate, è nata nel 1984 - racconta Bezzi -. 40 anni di storia sono tanti e troveremo un modo per celebrarli degnamente, pur nello stile sobrio che ci contraddistingue". L'andamento 2023 è stato positivo nonostante i tanti imprevisti incon-

## Tra le attività di maggiore soddisfazione ci sono il rapporto con il polo fieristico di Rimini e l'impegno con Ravenna Civitas Cruise Port

trati durante l'anno, tra cui l'alluvione che ha fermato la produzione di Unigrà, cliente importante per la cooperativa, per oltre 8 mesi. "Finché noi soci saremo uniti e compatti potremo affrontare tutte le difficoltà - aggiunge l'amministratore delegato -. Abbiamo una storia lunga alle spalle e un presente concreto e attento ad assicurare stabilità al nostro lavoro e alle nostre famiglie". Per quanto riguarda l'andamento del settore, si registra nel primo tri-

mestre 2024 un lieve calo del lavoro del porto di Ravenna, rallentamento che però ha riguardato soprattutto la movimentazione container, di cui Rafar non si occupa. La cooperativa, quindi, registra volumi di attività compatibili con quelli del 2023 e anche questo è un dato positivo visto le complessità crescenti del comparto del facchinaggio: "Recentemente, dopo un decennio di difficoltà, ha chiuso una cooperativa a noi molto vicina che, per anni, è

stata leader del settore logistico di Ravenna - sottolinea Bezzi -. Certo non è facile operare nel nostro mercato: tariffe che a stento riconoscono il costo del lavoro, concorrenza sleale e politiche poco attente sono la nostra sfida quotidiana".

Tra le attività di maggiore soddisfazione del 2023, che stanno proseguendo anche nell'anno in corso, si segnala il rapporto con il polo fieristico di Rimini e l'impegno con Ravenna Civitas Cruise Port, che a ogni arrivo di nave da crociera richiede l'intervento di 35-40 operatori Rafar. Andamento in crescita anche nel settore di movimentazione merci su rotaia, un risultato che ha convinto la cooperativa a investire 240mila euro per l'acquisto di un locotratte, che si aggiunge agli altri già di proprietà di Rafar. Proseguono, intanto, i forti investimenti nella sicurezza dei lavoratori: "Nel 2024 abbiamo messo a budget per la sicurezza 748mila euro, circa 70mila euro in più rispetto allo scorso anno. Questo perché la sicurezza in un lavoro come il nostro è un fattore cruciale. Negli anni il calo degli incidenti e degli infortuni sul lavoro ha reso evidente la bontà delle nostre politiche" conclude Bezzi. (I.r.)

project by Evolutia - www.evolutia.com

## Esperienza Formazione Sicurezza.

La nostra filosofia guarda da sempre al Futuro.

🏠🔧🎵🏢📺🍴

🏗️☕🏭📊

LECTRON srl  
Via dei Bartolotti 18 - 48022 San Lorenzo di Lugo (RA)  
Italy Tel. +39 0545 70397 - Fax +39 0545 995428  
Email: info@lectron.it - Web: www.lectron.it

PROTOS S.p.A.

## RISTORAZIONE COLLETTIVA

# Bilancio più che positivo e ristorno da record per i soci e le socie di Gemos

Mirella Paglierani confermata alla presidenza per il prossimo triennio

Tutte buone notizie dall'assemblea di Gemos. La cooperativa di ristorazione faentina ha approvato un bilancio molto positivo, con un fatturato da oltre 87 milioni di euro (+13% rispetto al 2022), un ristorno ai soci da record (+5% rispetto al 2022), ha rinnovato il consiglio di amministrazione con nuove figure e confermato alla presidenza Mirella Paglierani. "È stata un'assemblea di grande soddisfazione - ha commentato Mirella Paglierani - così come lo è stato il 2023. Un anno di crescita e consolidamento per la nostra cooperativa, tanto che abbiamo deciso di premiare ulteriormente i nostri soci e le nostre socie con un ristorno importante, il più alto mai erogato dalla cooperativa. La crescita è avvenuta dopo un triennio molto difficile e complesso, caratterizzato dal post-covid, da un'altissima inflazione e dalla crisi energetica e delle materie prime. Ma la nostra cooperativa ha dimostrato di essere in grado di reggere alle difficoltà e di superarle: negli ultimi tre anni abbiamo aumentato i ricavi del 34% e il patrimonio netto del 40%. Sono cresciuti anche i nostri dipendenti che oggi arrivano a 1850 persone, di cui quasi il 60% sono socie di Gemos".

Il consiglio di amministrazione di Gemos è stato rinnovato per il 50%, una scelta che guarda al futuro della cooperativa e a una maggiore rappresentanza: "Abbiamo puntato sui giovani e sul coinvolgimento di tutte le regioni dove siamo presenti, eleggendo nuovi membri e affiancandoli a chi ha già una certa esperienza in cooperativa. È una scommessa in cui crediamo molto - continua Paglierani -. Anche alla vicepresidenza ci sono state delle novità: è stato eletto Andrea Zangari che si affianca a Barbara Zanetti, confermata nel suo ruolo di vicepresidente vicaria".

La crescita di Gemos registrata nell'ultimo triennio sembra continuare anche nel 2024. Nell'anno in corso è diventata operativa l'acquisizione della cooperativa Agazzi di Brescia, è stata acquisita la totalità delle quote della società controllata

**Il fatturato di Gemos tocca gli 87 milioni di euro, con una crescita del 13% rispetto al 2022**

Tavole sul Naviglio, specializzata in catering e self-service ed è stata presentata la nuova immagine aziendale di Gemos, che comprende un nuovo logo. A metà luglio Gemos presenterà il Bilancio di Sostenibilità in cui si troveranno i risultati raggiunti dalla cooperativa in materia di responsabilità sociale e ambientale. Per quanto riguarda le politiche di welfare che Gemos mette a disposizione dei propri soci ci sono anche le borse di studio in favore dei figli che frequentano le scuole superiori e l'università. Durante l'assemblea sono stati premiati i vincitori delle borse di studio "Gemos premia il merito" ed è stata lanciata la nuova iniziativa "Al talento non c'è limite": 20 borse di studio riservate ai figli dei soci che hanno certificazioni Dsa o Bes. "Nonostante i risultati positivi restiamo sempre all'erta e guardiamo al futuro con attenzione - conclude Paglierani -. Al momento siamo impegnati con Confcooperative e il settore della ristorazione collettiva nel chiedere al Parlamento e al Governo un intervento deciso sull'istituto della revisione prezzi nel Codice degli appalti, alla luce delle gravi difficoltà che imprese e lavoratori della ristorazione collettiva stanno affrontando. È fondamentale che il nuovo Codice dei contratti pubblici venga riformulato, in modo da garantire sempre il principio di risultato e l'equilibrio economico in servizi che, destinati anche alle fasce più vulnerabili della popolazione, devono assicurare qualità, stabilità e continuità.

Ilaria Florio



L'assemblea di Gemos che si è tenuta a fine maggio a Forlì

## GIOVANI COOPERATORI

## Dall'Europa le opportunità per un'economia sociale. Se ne è parlato nell'evento Eye



Un momento dell'iniziativa organizzata dai Giovani Imprenditori durante la settimana dell'European Youth Event a Forlì

C'erano anche i Giovani Imprenditori di Confcooperative Romagna tra i protagonisti dell'European Youth Event (Eye) di Forlì. L'associazione romagnola ha organizzato per l'occasione il partecipato evento "Il Piano d'azione per l'economia sociale. Dall'Europa le opportunità e le responsabilità per i giovani", un informal talk al quale hanno preso parte Giuseppe Guerini, portavoce Categoria Economia Sociale del Cese e presidente di Cecop - Cicipa Europa; Andrea Baldazzini, responsabile area Welfare e Terzo Settore Aiccon; Don Mario Diana, incaricato Cei presso Confcooperative; Susanna Alves e Rebeca Cordero Torres, Ufficio Europa cooperativa Kara Bobowski; Sebastiano Pepe, presidente cooperativa sociale Rigenera. (I.r.)



**TOYOTA**  
MATERIAL HANDLING



via Meucci 24/26, Lugo (RA)  
tel. 0545 30755 - fax 0545 32257  
info@robcar.it - [www.robcar.it](http://www.robcar.it)

Numero Verde  
**800-359901**

## SVILUPPO

# Soles Tech, specializzazione tecnica e lavoro di squadra

I punti di forza della cooperativa forlivese che opera nel campo dell'ingegneria antisismica e geotecnica

L'anno prossimo sarà il decennale e per Soles Tech, la cooperativa che ha raccolto l'eredità di un'azienda storica di Forlì attraverso la costituzione di uno dei primi wbo in Romagna, il bilancio è oltremodo positivo.

In quasi dieci anni la cooperativa ha sviluppato oltre 100 milioni di fatturato, una cinquantina sono i dipendenti, ai quali si aggiunge un network di riferimento di oltre un centinaio di artigiani della filiera. Insomma un percorso di sviluppo e crescita costante, grazie anche al know how specializzato in materia di interventi di adeguamento sismico, sollevamento e isolamento degli edifici che rimane alla base dell'attività dell'azienda forlivese, oggi leader in Italia nell'ambito dell'ingegneria antisismica e geotecnica.

“Lavoriamo molto nel Centro Italia, a supporto della ricostruzione post sismica - spiega l'ingegnere Luigi Patanè, uno dei soci fondatori della cooperativa -. Non abbiamo riposto tutte le speranze



Cantiere Soles Tech a Tolentino, nelle Marche

sul Superbonus, che è stato uno strumento importante, ma per noi non esclusivo. Attualmente abbiamo diversi cantieri nelle Marche, impegnati in opere di ricostruzione integrale di alcuni condomini e fabbricati sia da un punto di vista sismico che di efficientamento energetico”.

Gli interventi di recupero di patrimonio edilizio che richiedono le conoscenze tecniche e l'esperien-

za di Soles Tech riguardano, in prevalenza: consolidamento delle fondazioni dei fabbricati con cedimenti statici, isolamento sismico di strutture esistenti, sollevamento di edifici inclinati.

“Non è solo questione di brevetti, pur importanti nella nostra attività - prosegue l'ingegner Patanè -. Credo che ciò che ci distingue sia un forte senso di squadra e di appartenenza. Come soci e dipen-

denti sentiamo totalmente nostra questa impresa. È stata questa la differenza che ci ha consentito di crescere. Se penso che siamo partiti lavorando mezza giornata...”

In azienda sono inserite anche alcune donne ingegnere, con ruoli di direzione in cantiere, e di recente sono stati assunti giovanissimi operai e manodopera straniera, come spiega Patanè: “Sono entrati alcuni ragazzi che non hanno ancora vent'anni e stanno imparando il mestiere del carpentiere. Sono figli o nipoti di nostri operai. È un bel segnale in tempi in cui reperire manodopera anche nel nostro settore non è facile. La formazione è fondamentale per poter svolgere con competenza e in sicurezza il lavoro in cantiere, attraverso percorsi di questo tipo si diventa parte dell'azienda. Lo stesso vale per i lavoratori stranieri. Con noi lavorano anche persone provenienti dall'est Europa, dall'India e dal Nord Africa”.

**Giulia Fellini**

## CICLAT TRASPORTI AMBIENTE

# Valore della produzione a 208 milioni di euro, approvato dai soci il bilancio 2023

L'assemblea dei soci di Ciclat Trasporti Ambiente ha approvato il bilancio d'esercizio 2023 che si è chiuso in utile e con un valore della produzione di 208 milioni di euro (+4,4% sul 2022). “Il buon andamento del 2023 - spiega l'amministratore delegato Cesare Bagnari - è stato influenzato da due fattori: tariffe più remunerative e maggiori volumi. L'incremento delle tariffe in realtà ha influito solo marginalmente, perché si è reso necessario in seguito al forte aumento dei costi produttivi, in particolare carburante e manodopera, mentre i volumi hanno certamente inciso in modo maggiore”.

Questo è vero sia per il comparto trasporti, fa-

vorito dalla ripresa produttiva globale che si è registrata nel 2023 e che è ancora legata allo slancio dei mercati avvenuto in seguito alla pandemia (43 milioni di euro di fatturato), sia per l'igiene urbana dove Ciclat Trasporti Ambiente ha consolidato il portafoglio (138 milioni di euro di fatturato).

Dal punto di vista degli indici finanziari, l'incremento dei margini e l'efficientamento della struttura portati avanti in questi anni hanno consentito a Ciclat Trasporti Ambiente di alzare ulteriormente il margine operativo lordo (Ebitda), oggi a quota 4,4 milioni di euro, e di poter contare su una posizione finanziaria netta negativa. Que-



Ravenna, l'assemblea di Ciclat Trasporti Ambiente

sti valori, che indicano una buona solidità finanziaria, si aggiungono all'ulteriore incremento di patrimonio, che è passato dai 15 milioni di euro del 2022 agli oltre 17 milioni di euro del 2023.



## BOTTEGA DEI SERVIZI

- SERVIZI DOMICILIARI DI OPERATRICI SOCIO SANITARIE
- SERVIZI DOMICILIARI DI ASSISTENTE FAMILIARE
- SERVIZI DI PASTI A DOMICILIO
- SERVIZI DOMICILIARI DI PEDICURE

Via R. Serra 77 - RAVENNA Tel. 0544 271321 - 337 1033697 [bottegadeiservizi@solcoravenna.it](mailto:bottegadeiservizi@solcoravenna.it)

**sol  
co**

**asscor**

**Bottega  
dei  
Servizi**

*Al servizio di chi Anni*

## MERCATI

# Succhi e polpe di frutta, le novità per valorizzare la filiera romagnola

Dalla Gdo al consumo fuori-casa: Conserve Italia impegnata a promuovere nuovi prodotti per intercettare i trend del mercato. Collezione speciale per i bar con le città della Romagna

È un'estate ricca di novità in ambito frutta per Conserve Italia, che sia nei punti vendita della Grande distribuzione organizzata, sia nei bar mette in campo diverse innovazioni finalizzate a intercettare i trend di consumo e al contempo valorizzare al meglio la produzione agricola della propria base sociale. E questo in una stagione in cui, al netto delle avversità atmosferiche (a partire dalle grandinate), la produzione di frutta da industria si prospetta comunque su buoni livelli, soprattutto dopo le ultime annate.

Si parte dal comparto succhi e in particolare dal marchio leader in questa categoria, ossia Yoga. Sono già ben visibili al supermercato le nuove bottiglie nel formato famiglia da litro (in plastica al 50% riciclata), che dopo 18 anni vanno a sostituire la confezione precedente, capace di raggiungere la cifra record di 560 milioni di pezzi venduti. Qui a farla da padrone sono innanzitutto i gusti realizzati con la frutta romagnola: pera, pesca, albicocca. Nuova forma con linee ergonomiche e miglior impatto a scaffale, nuova immagine distintiva, nuove ricette e gusti: queste le caratteristiche della "rivoluzione" a scaffale di questa bottiglia. Ma Conserve Italia con Yoga non si è fermata qui, perché per la prima volta il marchio storico dei succhi di frutta (fondato nel 1946 a Massa Lombarda) presenta anche una gamma eco-sostenibile in cartone, esclusivamente dedicata al gusto Ace in quattro diverse declinazioni. Chiudono le novità di Yoga nell'ambito retail due iniziative promozionali: la collezione di tappi "Tutte mie le città", un vero viaggio lungo i 107 capoluoghi italiani di provincia fatto con le bottigliette in vetro da 125 ml, e le confezioni dedicate a Super Mario e agli altri suoi personaggi nei brik Optimum.

Nel canale fuori-casa, e in particolare nei bar, l'estate 2024 si caratterizza per la Yoga Limited Edition - Saluti dalla Romagna, una collezione speciale di succhi di frutta al gusto pesca nettari-



Da sinistra il direttore generale Rosetti con il direttore vendite retail Prandini e il direttore commerciale Italia Colombo



La gamma Yoga Limited Edition Saluti dalla Romagna

**Al netto delle avversità atmosferiche, la produzione di frutta da industria si prospetta su buoni livelli, soprattutto dopo le ultime annate**

na rivolta solo per questi mesi ai bar romagnoli, con particolare attenzione a quelli presenti in Riviera. Si tratta di un succo ad alta componente di frutta (pari al 70%) proposto in 8 diverse etichette che celebrano le bellezze della Romagna: Ravenna, Bagnacavallo, Lugo, Faenza, Forlì, Cesena, Rimini e Riccione. Inoltre, è in arrivo la nuova etichetta per la gamma Yoga Optimum per i bar, la più venduta di sempre.

Grandi novità anche per Valfrutta, la celebre marca della natura di primo mano, che pure af-

fonda le sue radici in Romagna. Si inizia anche in questo caso dal comparto succhi di frutta, dove il Frullato Proteico lanciato un anno fa è stato oggetto di una rivisitazione della ricetta, dato che l'apporto di proteine vegetali è stato raddoppiato (da 20 a 40 grammi per litro). Per quanto riguarda i Veggio - i succhi di frutta e verdura lanciati ormai 8 anni fa e che hanno creato una nuova tendenza di mercato - la novità riguarda una iniziativa promozionale, dato che le confezioni in cartone sono state caratterizzate da immagini di Walt Disney per una Special Pack Art Edition. Il 2024 per Valfrutta è inoltre l'anno delle polpe di frutta, destinate principalmente al target bambino. La grande novità riguarda i Triangolini Morbidini, la gamma di polpe in doypack con i personaggi caratteristici dei celebri succhi per bambini raccontati ogni anno dallo spot televisivo ambientato tra personaggi di animali e dal concorso Il Triangolino d'Oro.



Limited edition

## SALUTI DALLA ROMAGNA



**Bella da vedere e buona da bere. È la Romagna!**

Un "tour" nel gusto insieme a Yoga. La Limited Edition "Saluti dalla Romagna" celebra il forte legame che unisce i nostri agricoltori con questa terra meravigliosa. Un viaggio nel gusto attraverso 8 iconiche illustrazioni delle città di **Ravenna, Bagnacavallo, Lugo, Faenza, Forlì, Cesena, Rimini e Riccione.**



**CONSERVE ITALIA**  
Via Paolo Poggi, 11 - 40068 San Lazzaro di Savena [BO]

succhiyoga.it  

**8 CITTÀ DA COLLEZIONE!**



Disponibile in tutti i migliori bar della Romagna nel formato 200ml.

## FRUTTA ESTIVA

# In crescita il prodotto per l'industria, ma i quantitativi sono nella norma

Le grandinate di maggio hanno danneggiato i frutti ma dal punto di vista organolettico la qualità è buona. Mercato appesantito dal sovrapporsi dei periodi di maturazione tra Nord e Sud Italia e Spagna

A qualche settimana dagli eventi atmosferici estremi che hanno colpito un'ampia porzione dell'areale romagnolo, il presidente di Agrintesa, Aristide Castellari, fa il punto della situazione produttiva territoriale. "Abbiamo avuto una primavera finalmente 'generosa' e priva di gelate che, purtroppo, è terminata con le forti grandinate di maggio che hanno compromesso una parte consistente delle nostre zone più vocate alla frutticoltura. Dal punto di vista quantitativo - sottolinea - stiamo ritirando più frutta del previsto ma con una forte percentuale di scarti e di seconda (ossia frutti che poi vanno alle industrie di lavorazione e non sul mercato del fresco ndr) per i problemi appena citati".

I quantitativi soddisfacenti hanno consentito alla cooperativa romagnola di riportare alla piena operatività i propri magazzini che oggi stanno lavorando al massimo regime: "Negli ultimi anni abbiamo affrontato diversi 'sbalzi produttivi' e l'organizzazione dei centri di lavorazione non è stata semplice, soprattutto quest'anno - evidenzia il presidente di Agrintesa -. Reperire personale in questa particolare fase storica, soprattutto dopo annate di organico ridimensionato, è stata dura ma la squadra ha la-



Lo stabilimento Agrintesa di Gambettola (Fc)

vorato bene e la cooperativa è oggi ben organizzata".

Dal punto di vista organolettico le produzioni di questa stagione sono di buona qualità e anche il mercato sta rispondendo discretamente. Permane qualche difficoltà dovuta al sovrapporsi dei periodi di maturazione dei frutti in aree anche molto distanti tra loro. "Gli sbalzi termici ai quali siamo sottoposti fanno 'correre' le produzioni e il Sud Italia, la Spagna e la nostra Romagna stanno raccogliendo le stesse varietà negli stessi momenti - spiega Castellari -. Per questo motivo stiamo ricorrendo a tutte le risorse possibili per posizionare al meglio il nostro prodotto e stiamo valutando anche strategie attendiste di 'condizionamento' del prodotto in attesa che il mercato si alleggerisca un po'".

Buone notizie anche sul fronte vitivinicolo: il mercato è vivace e Agrintesa si prepara ad arrivare alla vendemmia 2024 con le cantine vuote. Inoltre, dal punto di vista climatico, ad oggi, la Romagna è tra le zone in cui il prodotto sta soffrendo meno. "Nonostante le grandinate di questa primavera il nostro areale si presenta come uno dei migliori a livello nazionale. Questo perché al Sud Italia sta incidendo in modo importante la prolungata siccità mentre in altri areali del nord alcune gelate tardive hanno compromesso parte delle produzioni. In questo momento, i nostri produttori possono avvicinarsi con relativa positività e ottimismo alla campagna. Questo, ovviamente, solo se il meteo da qui alla vendemmia sarà favorevole" conclude.

Mabel Altini

## Integrazione: collaborazione con DiaLogos di Forlì

Grazie alla sinergia tra Agrintesa e la cooperativa sociale DiaLogos di Forlì, alcune persone migranti accolte nei centri di accoglienza straordinaria (Cas) sono state assunte nello stabilimento ortofrutticolo a Gambettola. Il percorso di integrazione finalizzato all'assunzione è stato realizzato anche grazie alla mediazione di Confcooperative Romagna: "Questa iniziativa evidenzia la capacità del sistema cooperativo di promuovere sinergie per rispondere ai bisogni delle comunità - commenta Aristide Castellari, presidente di Agrintesa -: dal dialogo con Confcooperative Romagna è infatti emersa la necessità di favorire l'incontro tra cooperative sociali impegnate nell'accoglienza di migranti e strutture della cooperazione agroalimentare bisognose di manodopera. Da qui la collaborazione vincente con DiaLogos, che ha portato a selezionare alcune donne da inserire come cernitrici nel nostro stabilimento di Gambettola, con un contratto stagionale fino alla fine di agosto. Crediamo che questo primo esperimento possa aprire la strada ad altre e ancora più fruttuose collaborazioni".

## CON AGRINTESA L'ESTATE HA PIÙ GUSTO!

### I nostri punti vendita

**BAGNACAVALLO (RA)**  
Via Boncellino, 41

**CASTELFRANCO EMILIA (MO)**  
Via Loda, 119

**CERVIA (RA)**  
Via P. Gervasi, 4

**CESENA (FC)**  
Viale Marconi, 235

**CESENA (FC)**  
Piazza del Popolo, 182

**COTIGNOLA (RA)**  
Via Canossa, 7

**FAENZA (RA)**  
Via G. Galilei, 3

**FORLÌ (FC)**  
Via Correcchio, 17 C

**GAMBETTOLA (FC)**  
Via della Rotaia, 5

**LUGO (RA)**  
Via Quarantola, 32

**MEDICINA (BO)**  
Via Canale, 32

**MEZZANO (RA)**  
Viale Staz. Glorie, 4

**RAVENNA**  
Via Lago di Como, 37

**RUSSI (RA)**  
Via Faentina Nord, 54

**S. AGATA SUL SANTERNO (RA)**  
Via Angiolina, 8

La bontà di casa nostra a casa vostra

Gusta tutto il sapore e la qualità della **frutta del nostro territorio**, coltivata con passione e raccolta al giusto grado di maturazione.

orari dei punti vendita su [www.agrintesa.it](http://www.agrintesa.it) | seguici su   

**agrintesa**  
Insieme più grandi

 **CONAD**



# Ogni giorno *insieme a te*

**Vieni a trovarci in uno dei supermercati a marchio Conad gestiti dal Gruppo Cofra, ti accoglieremo con calore, disponibilità e competenza.**

CONAD SUPERSTORE, Via Galilei 4/7, Faenza  
CONAD SUPERSTORE, Via Albergone 32, Bagnacavallo  
CONAD SUPERSTORE, Via F. Taglioni 3, Lugo  
CONAD, Via Renaccio 1/25, Faenza  
CONAD, Via Baldina 6, Brisighella  
CONAD, Via Dante Alighieri 10, Riolo Terme

CONAD, Via A. Grandi 2, Ravenna  
CONAD CITY, Via Roma 39/B, Casola Valsenio  
CONAD CITY, Corso Sforza 108/6, Cotignola  
CONAD CITY, Via Frattina 11, Conselice  
CONAD CITY, Via Fossa 3, Bagnacavallo  
TUDAY CONAD, Via Ricci Curbastro 54, Lugo

**GRUPPO  
COFRA**

## TENDENZE

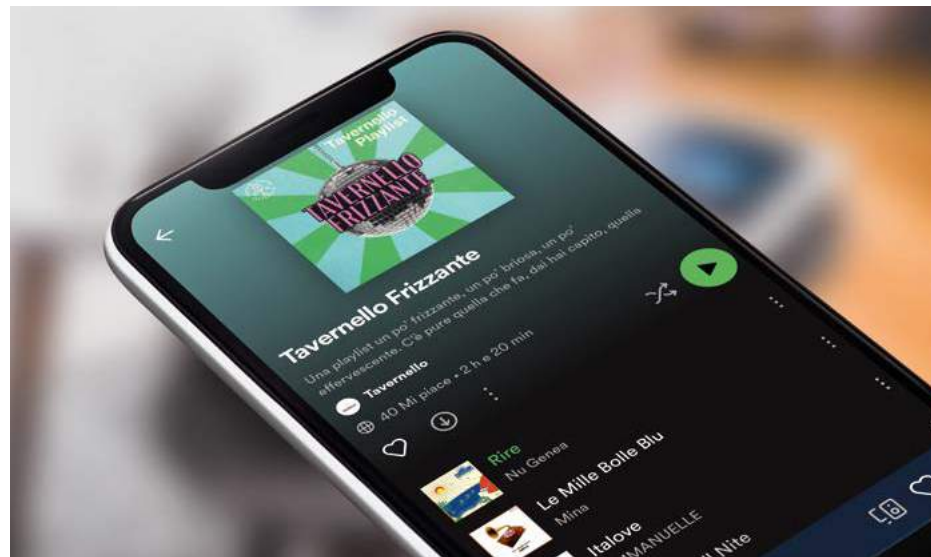
# Tavernello: promozione a tempo di musica

Per l'estate 2024 il marchio più noto del gruppo Caviro propone un'edizione limitata collegata a una playlist su Spotify del Tavernello Frizzante. Intanto, sui social, impazza il merchandising

Tavernello è il brand più conosciuto e che da sempre rappresenta il vino della filiera del gruppo Caviro. Una filiera che ha il proprio cuore in Romagna e che fornisce il 70-80% del vino che poi arriva sulle tavole di tutto il mondo con il marchio Tavernello. "Questo vino è frutto del lavoro di migliaia di soci che conferiscono le uve nelle cantine associate al gruppo in Romagna - sottolinea Benedetto Marescotti, direttore marketing di Caviro -. La nostra base romagnola, in particolare nelle ultime annate, si è dovuta rimboccare le maniche per superare difficoltà

importanti dovute a un andamento climatico spesso siccitoso o, come nel caso dello scorso anno, alluvionale. Grazie all'esperienza, alla tecnologia e alla sinergia con i tecnici Caviro si è stati sempre in grado di ottenere vini di qualità e con le caratteristiche richieste dal mercato, quali freschezza, bassa gradazione e ridotto contenuto calorico".

Tavernello è il vino più venduto in Italia e il marchio italiano di vino più consumato nel mondo. Una posizione di prestigio che detiene da tempo e che è sostenuta da politiche commerciali ben rodute,



che si basano sulla ricerca di un prodotto attento all'evoluzione dei gusti dei consumatori ma anche su di un rapporto "sincero" con la clientela, che va oltre al semplice acquisto e consumo di vino.

### Tavernello Frizzante Music

È il titolo di uno dei progetti dell'estate 2024 dedicati a Tavernello e, in particolare, al Tavernello Frizzante in vetro, prodotto che ha una decisa immagine distintiva e che viene proposto in versione Bianco e Rosato. È stata infatti lanciata sul mercato un'edizione limitata del Tavernello Frizzante contraddistinta da una speciale etichetta a tema "musica", che riporta un Qr code collegato a una playlist musicale su Spotify. "Sono ormai diversi anni che Tavernello Frizzante 'si diverte' a giocare con edizioni limitate tematiche - spiega Marescotti -. Quest'anno abbiamo scelto la musica e abbiamo studiato tre compilation di grandi successi: oltre al Tavernello Frizzante ne abbiamo inserita una per il Tavernello Classico e un'altra per il Tavernello Gold".

Le playlist comprendono brani che ben si adattano a un aperitivo in spiaggia e a una serata tra ami-

ci con pezzi "immortali" come, ad esempio, "Let's dance" di David Bowie o successi più recenti come "Tuta Gold" di Mahmood.

### Cofanetto Tavernello Merchandising

Questo secondo progetto nasce sulle pagine social Facebook e Instagram di Tavernello, che sono seguite da una community di sostenitori particolarmente affezionata e attiva. "C'è molta interazione e i follower richiedono spesso di poter ricevere oggetti brandizzati - racconta il Direttore marketing -. In passato abbiamo realizzato delle magliette, dei cappellini e altri gadget, mentre quest'anno abbiamo pensato a un cofanetto che comprende un cappellino 'da pescatore' e una sacca che può essere utilizzata in spiaggia oppure per gli acquisti. Il cofanetto in edizione limitata è acquistabile su Amazon ma le richieste si stanno moltiplicando e anche i distributori classici ne hanno richiesto una tiratura per i propri punti vendita. È un argomento interessante, che incontra i desideri del pubblico - conclude Marescotti -. Non escludiamo di protrarre questa esperienza nel tempo". (m.a.)



## SCONTO DEL 20% FINO AL 31 AGOSTO

- PIGNOLETTO DOC CASTELLI MODENESI '68
- ROMAGNA DOC SANGIOVESE SUPERIORE L'OPPOSIZIONE
- ROSATO SANGIOVESE RUBICONE IGT 1502  
DA VINCI IN ROMAGNA
- LUGANA DOC CENTO FILARI CESARI
- JEMA CORVINA VERONESE IGT CESARI

FAENZA via Convertite 12 - 0546 629335

FORLÌ via Due Ponti 35 - 0543 775610

SAVIGNANO SUL PANARO via Claudia 559 - 059 796746

 [caviroteca.it](http://caviroteca.it)

**CAVIROTECA**  
VINI D'ITALIA SELEZIONATI



**IMOLA****Un mese ricco di eventi con Settembre Clai in Villa**

La cooperativa trasforma il consueto weekend di festa di fine estate in un lungo periodo di iniziative come il Premio 100% Italiano, il concerto di Emilia Romagna Festival, la Corsa campestre, la Passeggiata ecologica, convegni e visite al Parco di Villa La Babina

Perché accontentarsi di un weekend? È partita da questa domanda la decisione di Clai di dar vita a un evento di fine estate diverso dal solito. Si chiamerà Settembre Clai in Villa e metterà insieme iniziative già conosciute e apprezzate, ma valorizzandole ulteriormente. “Per la nostra cooperativa il contatto umano è da sempre fondamentale e desideriamo dunque consolidare il rapporto con la nostra comunità di riferimento - sottolinea Giovanni Bettini, presidente Clai -. Attraverso gli eventi di Settembre Clai in Villa creiamo occasioni d’incontro favorite dalla buona tavola, dalla musica, dallo sport, dalla natura e dalla celebrazione di esperienze imprenditoriali esemplari come il Premio 100% Italiano. Anziché ‘comprimere’ la nostra proposta in un weekend, abbiamo deciso di dedicare maggiori attenzioni a ogni singolo evento per permettere, tra l’altro, un più elevato livello di partecipazione”.

**Premio 100% italiano**

Uno dei momenti più attesi di Settembre Clai in Villa è il conferimento del Premio 100% Italiano. Con questo riconoscimento, giunto alla sua settima edizione, Clai intende celebrare una personalità o un’impresa che si sono distinte per l’impegno a favore della promozione della cultura, del lavoro e della solidarietà.

Ad aggiudicarsi il premio quest’anno sarà la cooperativa di comunità Ortika che, attraverso la coltivazione dell’ortica nera nella montagna del Cimone e la produzione di



Il concerto di Emilia Romagna Festival dello scorso anno

abbigliamento e cosmetici, contribuisce a tenere viva la storia tessile di Fanano, paese modenese che sorge all’interno del parco regionale dell’Alto Appennino Modenese. In un territorio a forte rischio spopolamento, questa iniziativa imprenditoriale assume anche una forte valenza sociale. La premiazione si terrà sabato 14 settembre nel corso di una serata a inviti che inizierà alle 19 nel parco di Villa La Babina.

**Una sera di belcanto**

I festeggiamenti però iniziano sabato 7 con Una sera di Belcanto, il concerto dell’Emilia Romagna Festival che si terrà a Villa La Babina alle ore 21. Si esibiranno Serena Farnocchia (soprano), Bulent Bezduz (tenore) e Ludmil Angelov (al pianoforte), per le musiche di Gaetano Donizetti, Giuseppe Verdi, Giacomo Puccini, Fryderyk Chopin, Franz Liszt, Rodolfo Falvo e

Eduardo di Capua. La prenotazione è obbligatoria, a partire dal 5 agosto sul sito di Emilia Romagna Festival.

**Corsa campestre e passeggiata ecologica**

Domenica 8, via alla quinta edizione della Campestre Clai, la gara competitiva di 12 chilometri realizzata in collaborazione con il Comune di Imola. Si comincia alle 9.30, con partenza dal Centro direzionale Clai a Sasso Morelli. Iscrizioni sul sito [irunning.it/emiliaromagna](http://irunning.it/emiliaromagna) entro le ore 24 di giovedì 5 settembre 2024.

Per chi invece volesse trascorrere qualche ora insieme all’aperto affrontando però un percorso più rilassante e contemplativo, Clai ripropone la Passeggiata Ecologica di sette chilometri. Iscrizioni fino a mezz’ora prima della partenza. Per entrambe le manifestazioni informazioni su: [atleticaimola.com](http://atleticaimola.com) - [Clai.it/campestre](http://Clai.it/campestre), oppure ai contatti: [segreteria@Clai.it](mailto:segreteria@Clai.it) - 0542-55711 (durante le ore d’ufficio).

**La tagliata responsabile con le macellerie del contadino**

Martedì 10 e mercoledì 11 le Macellerie del Contadino Clai ripropongono la Scuola di Alta Cucina dal titolo La Tagliata Responsabile. Una cena didattica all’insegna del consumo consapevole, per scoprire quali tagli di bovino alternativi alla classica costata siano eccellenti e gustosi per preparare un’ottima tagliata. L’evento, a pagamento, si svolgerà su due serate e sarà riservato a un massimo di 140 iscritti (70 a serata).

**Convegno giardini storici e visite al parco e alla villa**

Venerdì 20 arriverà invece il momento del Convegno Giardini storici e cambiamento climatico organizzato in collaborazione con l’Università di Bologna. Il tema sarà lo spunto per avviare una riflessione sui nuovi possibili scenari che vanno delineandosi a causa di fenomeni complessi come l’aumento generalizzato delle temperature e la scarsità di piogge.

Il mese di iniziative Clai si chiuderà sabato 28 con la visita guidata al Parco di Villa La Babina e all’agro parco Clai, lungo il corridoio verde che collega il parco storico ai nuovi impianti forestati, al filare di querce secolari e ai lussureggianti vigneti. Un’esperienza immersiva di cultura e bellezza che si inserisce nell’ambito delle iniziative collegate a Naturalmente Imola - Viva il Verde Comune di Imola.

Per informazioni e iscrizione obbligatoria agli eventi mail [segreteria@Clai.it](mailto:segreteria@Clai.it).

**Tempo di Grigliata**

Ogni 15 giorni, fino ad agosto, tante gustose offerte consigliate dal nostro personale per le tue grigliate!

Vieni nei nostri punti vendita e scopri le successive PROMO GRIGLIA preparate per te!

**OFFERTE DALL’8 AL 21 LUGLIO**

**FIorentINA S/Osso**  
**€ 19,90** al kg

**COSCE DI POLLO S/Osso**

**€ 9,90** al kg



**PROSCIUTTO SEMI STAGIONATO**  
**€ 11,90** al kg



**TRANCIO DI GUANCIALE STAGIONATO CLAI**  
**€ 14,50** al kg



**FORMAGGIO RAVIGGIOLO DEL MUGELLO FAGGIOLA**  
**€ 12,90** al kg



**macellerie del contadino**

SOLO NEI PUNTI VENDITA MACELLERIE DEL CONTADINO CLAI DI: IMOLA CENTRO STORICO, IMOLA PEDAGNA, SASSO MORELLI, CASTEL SAN PIETRO TERME, BORGO TOSSIGNANO, FAENZA E RIOLO TERME  
SEGUICI SU: <https://www.facebook.com/macelleriecontadinoCLAI/> • [www.macelleriecontadino.it](http://www.macelleriecontadino.it)

## ZOOTECNIA

# Le mucche di Libertà e Lavoro più serene nella nuova stalla

La cooperativa agricola di Ravenna ha investito nella mungitura automatizzata. Ne parlano il presidente Domenico Zauli e il direttore Gabriele Zavatta

Benessere animale e qualità della produzione. È il binomio che caratterizza la stalla di mungitura robotizzata inaugurata nel giugno 2023 a Sant'Alberto (Ravenna) dalla cooperativa Libertà e Lavoro, che conta una mandria di circa 600 vacche in mungitura e si occupa della produzione di latte alimentare.

“L'automazione è un passaggio fondamentale nelle stalle moderne, perché i livelli raggiunti dalla tecnologia permettono di risolvere il problema della carenza di manodopera specializzata, sempre più difficile da reperire, e garantisce standard di precisione molto alti” spiega il presidente della cooperativa agricola Domenico Zauli.

In questo primo anno di operatività della stalla, dove avviene la mungitura meccanizzata con 12 robot, la cooperativa ha deciso di fare un inserimento graduale delle vacche, per permettere a tutte di ambientarsi alla novità. “La mucca è un animale abitudinario, quindi il passaggio è avvenuto con calma, permettendo a ciascuna di adattarsi spontaneamente - aggiunge Zauli -. E, con piacere, abbiamo notato che si sono ambientate in tempi più brevi di quanto avessimo previsto, inoltre ne ha giovato anche la produzione”.

Attualmente le vacche che vengono munte nella nuova stalla i-tech sono circa 430, mentre per le altre 170 viene ancora utilizzato il metodo tradizionale, ma l'obiettivo fu-



La struttura della cooperativa agricola Libertà e Lavoro a Ravenna

turo è quello di meccanizzare tutta la mandria.

“È un concetto di mungitura diverso da quello tradizionale - spiega Gabriele Zavatta, direttore generale della cooperativa -. Nella stalla robotizzata le vacche vengono accompagnate in una sala d'attesa e, una alla volta, in maniera spontanea e volontaria, accedono nei box dove vi sono i 12 robot per la mungitura, che mungono contemporaneamente 12 animali. Grazie ai dati trasmessi via computer riusciamo tra l'altro a valutare sia i flussi di latte che la sanità dell'animale - prosegue il direttore -. Questi dati arrivano anche su un'app che gli operatori possono consultare anche se si trovano in mezzo alla mandria e, in caso di necessità, grazie a un 'alert', intervengono immediatamente e verificano se vi è un'anomalia nella mungitura o

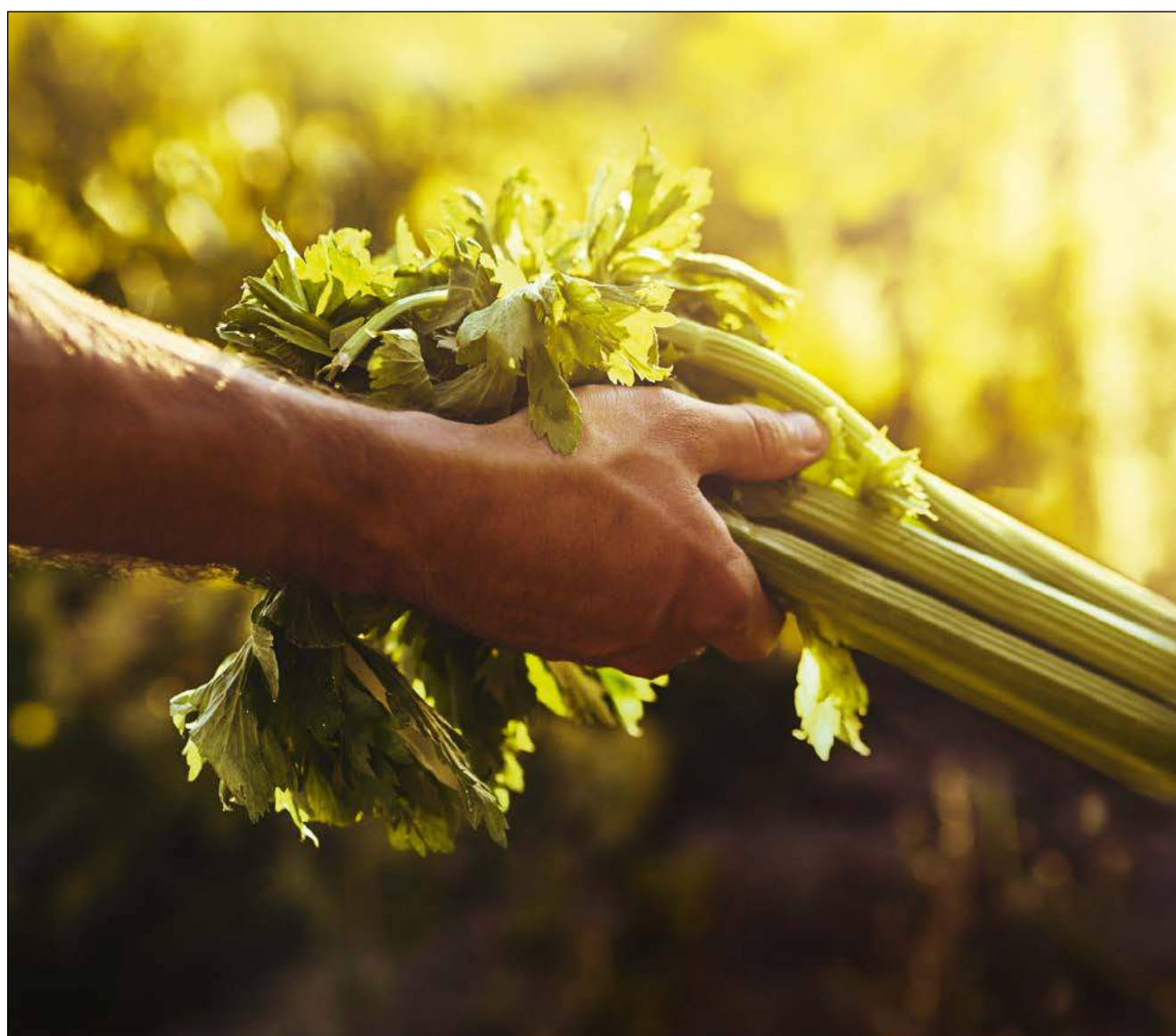
un problema di salute della vacca”. Anche in una stalla robotizzata il ruolo dell'operatore è molto importante: “Se gli animali sono riusciti ad adattarsi in fretta è stato grazie alla fiducia che ripongono negli operatori - assicura il diret-

tore, sottolineando l'importanza della sintonia uomo-animale -. È un fattore fondamentale che comincia dalla nascita della vitella, attraverso la cura e l'accudimento da parte dell'operatore. È un modo operandi che ci siamo imposti da tempo e in cui crediamo molto”. Attualmente gli addetti alla stalla sono 15, tra cui tre donne. “Fino a pochi anni fa il personale era solo maschile, invece ora abbiamo inserito anche tre giovani ragazze, laureate in Produzioni animali, quindi preparate e competenti, oltre che mosse dalla passione. Grazie alle competenze dei nostri operatori e all'ausilio delle nuove tecnologie riusciamo a garantire il benessere dei nostri animali, che è stato e sarà la priorità della cooperativa” conclude il direttore.

Sara Pietracci



La stalla di mungitura automatizzata in cui vengono munte 430 vacche da 12 robot che riescono a valutare la sanità dell'animale e i flussi di latte



**LA NATURA HA BISOGNO DI UNA MANO.**

**Noi la sosteniamo con Orogel Green: una promessa che manteniamo ogni giorno.**

È la promessa di essere naturalmente sostenibili in tutti i nostri aspetti: nella coltivazione, nella preparazione e nel nostro modo di essere. Solo così possiamo aiutare la natura a dare il meglio di sé stessa. Scopri di più su [orogelgreen.it](http://orogelgreen.it)



Meraviglia della natura.

## FEDERAZIONE REGIONALE

# Bcc Emilia-Romagna, il bilancio è solido. Al via progetti su welfare, formazione e sostenibilità

Mauro Fabbretti confermato all'unanimità alla guida della Federazione: "Le Bcc dell'Emilia-Romagna performano meglio del resto del settore"

Raccolta diretta a 16,8 miliardi di euro (+1,4%), soci oltre quota 148mila (+2,5%), qualità del credito in crescita, utili in aumento e tutti gli indici che registrano performance migliori di quanto non faccia l'industria bancaria nazionale: è positivo il bilancio 2023 della Federazione delle Banche di Credito Cooperativo dell'Emilia-Romagna. "I dati confermano che il modello del credito cooperativo in regione, citando un'espressione locale diventata ben nota nel 2023, 'tiene botta' e crea relazioni solide sul territorio - commenta Mauro Fabbretti, confermato all'unanimità alla presidenza della Federazione regionale per il prossimo triennio lo scorso 24 giugno -. Un patrimonio che va tutelato perché, a sua volta, preserva il territorio in cui opera e le comunità che lo popolano. Le Bcc, anche in un anno difficile come il 2023 (caratterizzato dall'alluvione in Romagna e dalle conseguenze del conflitto tra Russia e Ucraina), hanno registrato indici di performance migliori dell'industria bancaria in termini di impieghi e, ancora di più, sul fronte dei finanziamenti alle famiglie e imprese, attestando il ruolo



Bologna, 17 giugno: l'assemblea della Federazione delle Bcc dell'Emilia-Romagna

anticipico che le contraddistingue. Un presidio solido, con gli sportelli sostanzialmente invariati rispetto allo scorso anno".

Al 31 dicembre 2023, le nove Bcc associate alla Federazione regionale (Banca Centro Emilia, Banca Malatestiana, Bcc Felsinea, Bcc Romagnolo, Bcc Sarsina, Emil Banca, La Bcc ravennate forlivese imolese, Riviera Banca, Romagna-Banca), potevano infatti contare su 346 sportelli, pari al 18% di quelli in regione, 148.144 soci (in aumento del +2,5%) e 2.844 dipendenti (+1,25%). Una presenza capillare anche in termini di copertura delle aree interne: le Bcc dell'Emilia-Ro-

magna sono infatti presenti in 162 comuni e in 13 di questi rappresentano la sola realtà bancaria.

Sul fronte della raccolta diretta (depositi e obbligazioni) il 2023 si è chiuso a 16,8 miliardi di euro (in aumento dell'1,4% contro il -3,3% dell'industria bancaria regionale), la quota di mercato dei depositi da clientela è pari all'11,7% a livello regionale (+0,5% rispetto al 2022) che sale al 12,8% se si analizzano i soli depositi in conto corrente. Gli impieghi a clientela segnano, invece, quota 13,5 miliardi di euro, per una quota dell'11,2% a livello regionale, che sale al 14,3% per le famiglie consumatrici e al 17,9% per le microimprese. Per le Bcc una parte importante dei finanziamenti al comparto produttivo regionale è rappresentata dal sostegno a microimprese e imprese minori che raggiungono quota 31,5% sul totale a dicembre 2023 (contro il 15,5% per l'industria bancaria). Migliora anche la qualità del credito (in termini di rapporto deteriorato/impieghi e sofferenze/impieghi) e crescono, infine, anche gli utili che si attestano di poco sopra ai 267 milioni di euro.

Una base solida per guardare al futuro: "L'evoluzione del conte-



Mauro Fabbretti

sto economico e sociale del Paese richiede alle nostre Bcc la capacità di intercettare e anticipare le necessità delle comunità - spiega Fabbretti -. Va in questa direzione, ad esempio, il tema del welfare di comunità: come Federazione regionale abbiamo avviato nell'ultimo anno uno studio di fattibilità per dare vita a un servizio di mutua che possa affiancare soci e clienti nella tutela della salute, in risposta al crescente affanno della sanità pubblica. Allo stesso modo a breve partirà il progetto per un crowdfunding mutualistico e sociale che, partendo da un modello già in uso da alcune Bcc, accompagnerà le banche associate nel raccogliere progettualità interessanti, nel segno di quegli obiettivi per lo sviluppo sostenibile individuati con l'Agenda 2030 dell'Onu - continua -. Prosegue poi l'impegno sul fronte dell'educazione finanziaria con il progetto Glhf che, solo nell'ultimo anno, ha raggiunto 3000 studenti delle scuole superiori della regione e che rinnoveremo anche per il futuro, il sostegno ai gruppi dei Giovani Soci e il lavoro nel segno della parità di genere".

Resta al centro, poi, il tema della formazione: "In autunno prenderà il via il corso di alta formazione in Economia della Cooperazione, rivolto ad amministratori, dirigenti, sindaci e aspiranti nuovi amministratori delle Bcc, sviluppato in collaborazione con l'Università di Bologna - conclude il presidente -. C'è tanto da fare ma restiamo fedeli alla nostra mission che riassume l'obiettivo della Federazione per il prossimo triennio: aggregare, informare, rappresentare e supportare le Bcc del territorio, valorizzandone l'immagine e favorendone la crescita".

## Il nuovo cda della Federazione

Con Mauro Fabbretti siederanno in consiglio d'amministrazione: Giuseppe Accorsi (presidente Banca Centro Emilia), Fausto Caldari (presidente RivieraBanca), Barbara Camporeale (vicepresidente RomagnaBanca), Enrica Cavalli (presidente Banca Malatestiana), Gian Luca Galletti (presidente Emil Banca e vicepresidente Federazione Bcc Emilia Romagna), Giuseppe Gambi (presidente Bcc ravennate forlivese e imolese), Andrea Rizzoli (presidente Bcc Felsinea) e Roberto Romagnoli (presidente Bcc Romagnolo). Il ruolo di direttore generale sarà ricoperto da Valentino Cattani.

**VIAR**  
VERNICIATORI  
IMBIANCHINI  
AFFINI RUSSI



di Solio Ivano & C. snc

Via G. di Vittorio, 3/1 (Zona Artigianale)  
48026 Russi (RA)  
tel. e fax 0544 582398  
cell. 335 5911153  
info@viarimbianchini.it  
www.viarimbianchini.it

**idrologica**  
irrigazione, tecnologia e sostenibilità



IRRIGAZIONE ANTIBRINA ANTIGRANDINE

STRUTTURE PER VIGNETI E FRUTTETI RETI IDRICHE

NOLEGGIO FILTRI IRRIGAZIONE AREE VERDI

Via Soldata 1, 48018 Faenza (Ra), Tel. 0546 30489, Fax 0546 32031

## CINEMA IN CENTRO

# Cinema sotto le stelle: riparte la stagione estiva delle arene ravennati

A Ravenna, Lugo, Massa Lombarda e Brisighella: film campioni di incassi, anteprime e incontri con registi e attori

Estate significa vacanza, sole e, per chi ama il cinema, estate vuol dire riscoprire i grandi film protagonisti della stagione appena trascorsa e assistere alle anteprime più attese, in una delle maniere più suggestive. Sotto le stelle e con i migliori auspici, riaprono le arene estive di Cinemaincentro, che accompagneranno spettatori e spettatrici di Ravenna e dintorni fino ad agosto o, in alcuni casi, a settembre inoltrato. Le location sono, come sempre, la Rocca Brancaleone di Ravenna (quest'anno in veste rinnovata), l'Arena del Carmine di Lugo, e il Museo della Frutticoltura a Massa Lombarda, che - in attesa delle anteprime di agosto - hanno già iniziato a illuminare i propri maxischermi. Da segnalare anche l'Arena Spada di Brisighella: location suggestiva, appena sotto le mura del castello, che aprirà le porte il 20 luglio per un totale di 40 serate, che comprendono proiezioni e in-

contri con gli ospiti.

In programma ci sono alcuni dei titoli più premiati (Oppenheimer, Povere creature!, La zona d'interesse, Anatomia di una caduta, The Holdovers, e Io capitano); i graditi ritorni di maestri della settimana arte (Wim Wenders, Woody Allen, Aki Kaurismaki, Michael Mann, Richard Linklater); campioni d'incassi come C'è ancora domani di Paola Cortellesi, Un mondo a parte e il nuovo e già celebre cartoon Disney Pixar Inside Out 2. Tra le anteprime più importanti ci sarà l'attesissimo nuovo film di Hirokazu Kore'eda dal titolo L'innocenza, vincitore del premio alla miglior sceneggiatura a Cannes 2023.

Non mancheranno, infine, le serate evento, durante le quali il pubblico avrà la possibilità di incontrare e conoscere registi e attori. La più vicina in ordine di tempo è quella che avrà protagonista Simone Godano: il regista sarà a Lugo il 17 lu-

glio e a Ravenna il 18 per parlare del suo riuscito dramma con Riccardo Scamarcio, Sei fratelli.

Sotto al grande schermo della Rocca Brancaleone, farà capolino (l'11 luglio) anche Filippo Barbagallo, neoregista della spassosa commedia generazionale Troppo azzurro.

Chiuderà il programma di luglio all'Arena del Carmine Piero Messina, reduce dall'ultima edizione del festival di Berlino, che sarà ospite della proiezione del 31 di Another End.

Info e programmazione su [www.cinemaincentro.com](http://www.cinemaincentro.com).



L'arena estiva di Cinemaincentro nella Rocca Brancaleone a Ravenna

## EDITORIA

## “Il dialogo incorpo” per coltivare il pensiero critico nell'era dell'intelligenza artificiale

Il nuovo libro edito da Homeless Book scritto da Mauro Sandrini e Ilaria Vaglini

Come insegnare a instaurare una comunicazione autentica ai giovani nell'era dell'intelligenza artificiale? È la domanda a cui rispondono Mauro Sandrini e Ilaria Vaglini, docenti di scuola superiore, coautori di “Il dialogo incorpo. Coltiviamo avamposti di Umanità ed empatia per governare l'irrompere delle intelligenze artificiali a scuola, sul lavoro e nella vita”.

Il nuovo volume, edito dalla casa editrice Homeless Book nella collana Best Practices in Education, è una guida pratica a supporto di chi si occupa di educazione e intende aiutare i giovani a ritrovare la relazione con l'altro. L'obiettivo è di offrire una metodologia per potenziare l'intelligenza naturale ed empatica, al fine di nutrire il pensiero critico invece di delegarlo a complessi sistemi di calcolo statistico. Questa metodologia intende far riscoprire il “dialogo incorpo”, un modo di comunicare che riconosce e valorizza l'inte-

ro essere umano e che promuove una comunicazione autentica nell'era delle intelligenze artificiali.

La guida si apre con una definizione di dialogo incorpo e prosegue con esempi pratici e consigli su come aiutare studenti e studentesse a raggiungerlo e metterlo in pratica.

“Il dialogo incorpo - si legge nella guida - è una sequenza che si attiva solo se uno dei due ascolta se stesso mentre ascolta l'altro. Significa ascoltare prima le percezioni del proprio corpo e solo dopo, proprio per ultimi, i propri pensieri. Questo è ascoltare col corpo”.

“Il dialogo incorpo” è edito da Homeless Book nella collana Best Practices in Education ed è disponibile sia in formato cartaceo che in digitale su [www.homelessbook.it](http://www.homelessbook.it). Homeless Book è la casa editrice gestita dalla cooperativa Studioin3 di Faenza.



# 25 ANNI DI ESPERIENZA PER UN PASTO DI QUALITÀ

Prepariamo oltre 1 milione di pasti all'anno per la ristorazione collettiva. Serviamo ogni giorno scuole, centri estivi, aziende e case di riposo in Romagna e nelle Marche.

**Contattaci! Creiamo una soluzione su misura per te.**



Diapason • 0541/26116  
sede@diapason.rimini.it



## SUPERMERCATI

# Cofra chiude un bilancio positivo e affronta il 2024 nel segno della sostenibilità e dell'inclusione

Intervista a Roberto Savini, presidente della cooperativa di consumo faentina

Il primo semestre 2024 della Grande distribuzione porta addosso i segni dell'inflazione e della diminuzione del potere di acquisto di persone e famiglie. Le vendite generali sono in calo rispetto al 2023 anche se, sul nostro territorio, fare una vera comparazione è difficile a causa dell'alluvione dello scorso anno e del lungo periodo di emergenza che ne è seguito. Cofra è una cooperativa che gestisce 12 supermercati a marchio Conad, 1 PetStore a marchio Conad e 2 punti vendita a marchio Bricoferr in provincia di Ravenna. Il suo presidente, Roberto Savini, spiega: "Le vendite dei primi sei mesi dell'anno non sono brillanti e questo è in linea con i dati italiani. Si registra ovunque una diminuzione dei pezzi venduti. Purtroppo questo si sovrappone al rinnovo del Ccnl della Distribuzione moderna organizzata ma abbiamo ancora molti mesi davanti e speriamo in un secondo semestre più favorevole".

**Il riferimento è all'aumento dei costi per il pagamento degli stipendi dei vostri lavoratori e lavoratrici. Crede che questo inciderà sulle marginalità?**

"Intanto ci tengo a sottolineare che l'aumento previsto nel nuovo Ccnl era doveroso. Si attendeva il

rinnovo dal 2019 e con la perdita del potere di acquisto era inevitabile che l'aumento tendesse a compensare questa mancanza. Detto questo, è chiaro che l'accadimento avrà un impatto sui nostri costi ma Cofra è una cooperativa solida e ben patrimonializzata e, anche se le vendite si manterranno sui livelli del primo semestre, non prevediamo alcun problema ad impattare gli aumenti".

**Come ha detto, Cofra è ben patrimonializzata e questo vi ha consentito di superare anche i momenti difficili dovuti all'alluvione che ha colpito il supermercato Faenza 1 e provocato chiusure temporanee, in alcuni casi piuttosto prolungate (Conselice), di numerosi punti vendita. A un anno dall'evento qual è il vostro bilancio?**

"Faenza 1 è stato investito da 4 metri di acqua e fango e abbiamo dovuto ricostruire parte del fabbricato oltre a macchinari, scaffalature, impianti e arredi. Questo ha provocato un mancato reddito, come in altri punti vendita, ma anche un investimento economico di circa 2 milioni di euro. Abbiamo fatto fronte alla ricostruzione con risorse interne, senza aiuti pubblici, e grazie al ristoro di Assimoco, nostra compagnia assicurativa di

riferimento. Avere una copertura anche in caso di eventi catastrofici è stato provvidenziale. Inoltre, come dicevo, abbiamo le spalle larghe e siamo riusciti a impattare solidamente l'evento".

**Quali sono i numeri del bilancio 2023?**

"Abbiamo chiuso l'esercizio 2023 con segno positivo e con un fatturato totale di 112 milioni di euro. Il patrimonio della cooperativa ha raggiunto i 10 milioni di euro che diventano 13 milioni se calcoliamo anche le controllate. Gli indici finanziari sono solidi e il rating bancario è molto buono. Uno dei dati significativi, seppur non strettamente economico, è quello relativo al personale che in due anni ha avuto un incremento del 25%: oggi tutto il gruppo conta 500 lavoratrici e lavoratori di cui 280 sono anche soci della cooperativa".

**Quali altri risultati degni di nota avete raggiunto?**

"Mi interessa segnalare il raggiungimento della certificazione di genere Uni PdR 125:2022. Crediamo molto nella parità di genere, anche in considerazione del fatto che il 70% del nostro organico è composto da donne. Nell'ambito di questo percorso abbiamo implementato il welfare aziendale e posto un'attenzione particolare al periodo di gravidanza, introducendo congedi parentali per entrambi i genitori e istituendo un 'regalo di nascita'. In generale gli aspetti valoriali legati alla parità di genere, all'inclusione, all'uguaglianza, li sentiamo molto vicini. Un'altra cosa che voglio segnalare è legata alla sostenibilità ambientale ed è la messa in funzione di tutti gli impianti fotovoltaici sui tetti dei nostri supermercati che oggi ci



Roberto Savini

**Il personale in due anni ha avuto un incremento del 25%: oggi il gruppo conta 500 lavoratrici e lavoratori di cui 280 sono soci**

garantiscono 1 megaWatt di potenza".

**C'è anche qualche nota negativa. Nel mese di maggio avete subito due furti molto pesanti nei supermercati di Brisighella e Riolo Terme. Qual è la situazione?**

"Quella dei furti purtroppo è una costante nel nostro lavoro e che riguarda anche i competitor. Gli ultimi due eventi di Riolo e Brisighella, rispetto allo storico, sono stati particolarmente devastanti e hanno causato danni ingenti. Mentre in passato erano piccole intrusioni con forzature agli ingressi, questa volta i ladri hanno utilizzato un furgone per sfondare gli accessi e sono entrati direttamente con il mezzo. Sono state divelte le porte ed è andato distrutto tutto ciò che è stato colpito all'interno. Noi di norma ripristiniamo in tempi abbastanza rapidi ma c'è comunque un periodo di mancato reddito oltre ai danni diretti. Per fortuna siamo assicurati ed entrambi i negozi sono stati riaperti il prima possibile ma è comunque un grosso problema per noi. Per proteggerci abbiamo aumentato la vigilanza su tutto il territorio".

**Mabel Altini**

## Rinnovato il cda di Cofra

A fine giugno c'è stata l'assemblea dei soci in modalità rappresentante designato ed è stato rinnovato il cda. Questi i componenti: Roberto Savini, Celso Reali, Raffaele Gordini, Maurizio Casadio, Stefano Collina, Cristina Frega, Sauro Garavini, Ada Linguerrri, Barbara Masi, Marco Mazzotti, Mirko Niccolini, Vincenzo Paoletta, Mattia Soncini, Alessandra Spada, Paolo Vignini. Collegio sindacale: Damiano Berti, Elena Fusconi, Giorgio Gavelli.



**ASSICOFRA**  
a s s i c u r a z i o n i

La tua polizza auto è quella giusta per te?  
Chiamaci e scopri le nostre proposte a te riservate!

FAENZA  
Zona Industriale  
Via Volta, 11

COTIGNOLA  
Centro comm.le Cotoniola  
C.so Sforza, 108/1

CASTEL BOLOGNESE  
Via Emilia Interna, 168

MODIGLIANA  
Via Don Giovanni Verità, 3

BRISIGHELLA  
Via Porta Fiorentina, 3

GRUPPO  
COFRA

## RINNOVI

## Cambio al vertice per Domus Coop

La cooperativa sociale di Forlì ha salutato la storica presidente Angelica Sansavini ed eletto al suo posto Massimo Fabbri

Dopo 42 anni, Domus Coop cambia guida: l'assemblea dei soci, riunitasi il 3 giugno a Forlì, ha sancito il passaggio di consegne tra la presidente uscente Angelica Sansavini, fondatrice della cooperativa sociale, e Massimo Fabbri, eletto all'unanimità per alzata di mano. Una nomina nel segno della continuità - Fabbri era infatti il vicepresidente in carica - e che si muove lungo il solco del cambio generazionale intrapreso in questi ultimi anni da Domus.

Dopo i 40 anni di attività compiuti e celebrati nel 2022, l'inaugurazione della nuova sede in via Tovini nel settembre del 2023 e il lancio avvenuto poco dopo dello "Spazio Autismo - Casa San Giuseppe", nuovo servizio dedicato a soggetti adulti che presentano una diagnosi di disturbo dello spettro autistico, Domus Coop ha salutato la sua presidente per aprire una nuova epoca. Lo ha fatto nell'ambito di un'assemblea molto partecipata, tra la presentazione del bilancio 2023

- chiuso in attivo -, l'elezione del nuovo cda e una piccola festa in onore di Angelica Sansavini. "L'impegno che mi aspetta come successore di Angelica Sansavini è senz'altro importante ma ciò che mi preme sottolineare è che non lo affronterò da solo - sottolinea il neo presidente Massimo Fabbri -. A partire da oggi ci sono un nuovo consiglio di amministrazione, nuovi consiglieri e una nuova direzione, formatasi quasi un anno e mezzo fa e già all'opera da qualche tempo".



Massimo Fabbri (foto grande) e Angelica Sansavini con il quadro regalato dall'artista forlivese Franco Vignazia

## Nuovo consiglio per la Paolo Babini

La cooperativa sociale forlivese ha confermato alla presidenza Marco Conti

L'assemblea dei soci della cooperativa sociale Paolo Babini di Forlì ha rinnovato il consiglio di amministrazione. Sono sette le conferme: Marco Conti, Serena Fiori, Monica de Pace, Nicola Proscia per la cooperativa, Corinna Crippa del Consorzio di Solidarietà Sociale, Luciano Sedioli per l'associazione Paolo Babini e Margherita Collareta. Quattro invece i nuovi consiglieri: Benedetta Bandini, Chiara Fabbri e Michela Tartagni rappresentanti delle aree di lavoro della Paolo Babini e Claudio Giannelli in rappresentanza dell'Unità Pastorale Cappuccinini-San Paolo. A seguito dell'elezione del nuovo cda, è stato confermato come presidente Marco Conti ed è stata eletta vicepresidente Serena Fiori.

La Paolo Babini è una cooperativa sociale di tipo A e di tipo B e impiega 123 dipendenti. Si occupa di servizi educativi, socio-assistenziali, per le famiglie e realizza inserimento lavorativo di persone con disabilità.



I nuovi consiglieri della cooperativa sociale Paolo Babini

## L'Accoglienza di Forlì ha una nuova presidente

Dopo 24 anni lascia l'incarico Gilberta Masotti, le subentra Giulia Grimaldi

La cooperativa sociale L'Accoglienza di Forlì il 19 giugno ha rinnovato il proprio consiglio di amministrazione con un cambio della presidenza: Gilberta Masotti passa il testimone dopo 24 anni a Giulia Grimaldi, già direttrice della cooperativa dal 2019. Masotti rimane in consiglio insieme ai riconfermati Filippo Bucci (vicepresidente), Francesca Gozi, Mirco Zauli e Franco Tartagni e al nuovo ingresso Serena Prati.



Il consiglio di amministrazione della cooperativa L'Accoglienza

L'Accoglienza nasce a Forlì nel 1995 da un'esperienza di volontariato della Parrocchia San Pio X. È cresciuta negli anni, creando opportunità educative ed inclusive, grazie alla creatività e alla passione di volontari e dipendenti. L'Accoglienza si impegna da sempre nel lavoro finalizzato alla crescita di una comunità più solidale in cui proporre occasioni di partecipazione e cittadinanza attiva, nel rispetto delle diversità e rispondendo ai bisogni delle famiglie e delle persone più fragili. Lo fa progettando ed erogando servizi nell'ambito dell'assistenza e supporto ad adulti con disagio psichico o diversamente abili; servizi educativi, animativi ed aggregativi rivolti a bambini, adolescenti e giovani; servizi di socializzazione per persone anziane e servizi di inserimento lavorativo per persone svantaggiate.

La cooperativa chiude un anno ricco sotto diversi aspetti, con un bilancio molto positivo al netto dell'investimento su nuovi progetti per l'inclusione e l'inserimento lavorativo di persone con disabilità e fragilità: un esempio è l'apertura del laboratorio socio-occupazionale in Via Tito Pasqui a Forlì, che consentirà di sviluppare nuove esperienze e attività per le persone con disagio psichico che vivono nelle strutture della cooperativa.



CONSORZIO FAENTINO GAS TECNICI

ampia scelta ed esperienza a disposizione  
di imprese e artigiani

**Gas tecnici**

**Saldatura**

**Antinfortunistica**

**Climatizzazione**

## STORIE

# In cooperativa da 10 anni: “Siamo come una famiglia”

Intervista a Gennj Valdè, socia lavoratrice della Formica di Rimini

La Formica di Rimini opera sul territorio dal 1996 come cooperativa sociale di tipo B, ovvero di inserimento lavorativo delle fasce più fragili. L'idea imprenditoriale di partenza è stata quella dei servizi di igiene ambientale, che resta a tutt'oggi l'attività prevalente, sebbene negli anni si siano aggiunti altri settori lavorativi: affissioni pubblicitarie, manutenzione e segnaletica verticale, gestione dei servizi cimiteriali e gestione magazzino e raccolta di indumenti usati per sostenere vari progetti sociali. Gennj Valdè lavora da quasi 10 anni alla Formica, dove è approdata con un bagaglio di esperienza ben solido nel settore, grazie agli impieghi precedenti in Hera e in Colas.

#### Di cosa si occupa in cooperativa?

“Alla Formica sono autista spazzatrice nelle pulizie ambientali,

grazie al possesso della patente C, presa già molti anni fa. Il mio lavoro è molto diversificato, comunque sempre nell'ambito della raccolta e trasporto di rifiuti solidi urbani differenziati e dei servizi di spazzamento e lavaggio delle strade. Ma in cooperativa le mansioni sono tante: c'è il personale necroforo, i colleghi che seguono la manutenzione delle strade e della segnaletica, le colleghe che fanno servizi di pulizia negli uffici e nelle strutture convenzionate”.

#### Come si svolge la sua giornata?

“Insieme alla mia squadra faccio la raccolta e la pulizia stradale: teniamo pulito il cimitero e ci occupiamo delle pulizie del mercato ambulante, con due spazzatrici e due operatori manuali con i loro sacchi. Io mi occupo anche dello scarico mezzi: i miei colle-



Il servizio di transennamento e segnaletica provvisoria messo in campo dalla cooperativa sociale La Formica

ghi scaricano i rifiuti organici e indifferenziati nei compattatori e io prendo il camion e li porto all'inceneritore e in discarica. Da qualche settimana, poi, dopo una mattinata di lavoro torno in cooperativa perché c'è un'importante novità che mi rende felice e orgogliosa”.

#### Di cosa si tratta?

“Mi è stato chiesto di diventare aiuto coordinatrice, e ad oggi non ci sono altre donne che rivestono questo ruolo. È una grande soddisfazione per me, un riconoscimento non scontato. Così durante il pomeriggio mi dedico a imparare il più possibile per affrontare questa nuova responsabilità: mi insegnano come si preparano le cartine stradali per le pulizie, come si scrivono le schede dei colleghi e tutto ciò che serve per coordinare una squadra”.

#### Squadra, quindi, prevalentemente maschile.

“Sì, da sempre siamo poche donne in cooperativa, e di certo il tipo di lavoro influisce, almeno per quanto riguarda certi servizi. Quando sono arrivata, nel 2013, eravamo in 3, ora siamo una decina. Ma questo non preclude buoni anzi, ottimi, rapporti tra di noi: è successo qualche volta che alcuni colleghi, vuoi per indole o per cultura, non vedessero di buon occhio il fatto di dover ricevere indicazioni da una donna, ma era solo una questione di tempo, e di conoscenza reciproca. Forse perché sono una persona aperta, con me si ride e si scherza. O probabilmente perché sono circondata da belle persone, in cooperativa siamo come una famiglia”.

Chiara Albani

**CAPPELLETTI VANNI**  
FERRAMENTA LIMITED EDITION

*Il vostro problema è il nostro problema*

per informazioni

CAPPELLETTI VANNI FERRAMENTA s.r.l.  
Via B. Partisani, 33/e - Fiumana di Predappio (FC)  
info@vannicappelletti.it  
Tel. 0543 940755 Cell 353 3778450  
Seguici sui nostri Social

## ASSEMBLEA

# Fatturato a 25 milioni di euro per la ravennate Asscor

La sfida più grande ora è la carenza di personale socio-sanitario

L'assemblea dei soci e delle socie di Asscor ha approvato un bilancio in sostanziale pareggio che mostra un fatturato in aumento del valore di quasi 25 milioni di euro.

I numeri sottolineano come il periodo di emergenza dovuto alla pandemia e alla crisi energetica sia passato e si sia tornati alla normalità anche nei servizi alla persona erogati dalla cooperativa sociale ravennate.

Asscor è attiva da più di 40 anni sul territorio ravennate, in particolare nel settore dei servizi per la popolazione anziana. "L'86% del nostro fatturato proviene dal settore della terza età - sottolinea il direttore Fausto Maresi -. Siamo presenti o gestiamo in forma diretta o in gestione 11 case residenza e 7 centri diurni, quasi tutti accreditati con la Regione Emilia-Romagna. Il 2023 ci ha visto impegnati in particolare sull'asestamento dell'operatività all'interno della casa residenza anziani Rosa dei Venti - dove siamo presenti insieme a Solco Ravenna, nostro consorzio di riferimento, e alla cooperativa Il Cerchio - e sul consolidamento delle attività della comunità alloggio Villa Glicine, acquisita nel 2022. Inoltre abbiamo lavorato per il ripristino della normalità all'interno delle nostre strutture residenziali: si è potuta di fatto definire terminata l'emergenza sanitaria dovuta alla pandemia e si è entrati in una fase post pandemica, con una ripresa delle attività sia interne che esterne nelle nostre strutture".

Oggi Asscor conta 587 lavoratori, di cui 530 (il 90,3%) sono donne e 405 sono socie e soci della cooperativa. La cooperativa è però

alla ricerca di nuovo personale socio-sanitario da inserire nei propri servizi: "Al momento il reclutamento di nuovo personale la nostra priorità - sottolinea la presidente Loredana Miceli -. Abbiamo già messo in atto diverse modalità e iniziative, compreso il reclutamento dall'estero, ma non sono sufficienti. Siamo davanti a un fenomeno strutturale e non a una difficoltà episodica. Insieme a Solco Ravenna stiamo cercando ogni possibile soluzione per far fronte a questa emergenza che pesa sui nostri lavoratori e pesa sul mantenimento degli alti standard di qualità che vogliamo offrire con i nostri servizi".

La qualità dei servizi offerti da Asscor è stata oggetto di un sondaggio di gradimento dedicato alle strutture residenziali e diurne per anziani e disabili e distribuito a utenti e familiari. I risultati sono stati molto buoni: in una scala da 1 a 5 il grado di soddisfazione emerso nella valutazione complessiva si attesta tra il 4,2 e il 4,6.

Per quanto riguarda i progetti del 2024 la cooperativa sta avviando il percorso per la certificazione della Parità di genere e lavorando per avere la certificazione di qualità Iso 9001 per 3 strutture residenziali che ancora non sono certificate. "Inoltre - conclude Maresi - stiamo monitorando l'impatto che il nuovo contratto collettivo nazionale della cooperazione sociale, applicato da febbraio 2024, avrà sulla nostra cooperativa, e lavorando affinché ci sia il giusto riconoscimento del valore del lavoro della cooperazione sociale da parte della Regione e degli enti pubblici".

Ilaria Florio



L'Assemblea della cooperativa Asscor

**Gli utenti e i familiari dei servizi residenziali e diurni per anziani e persone con disabilità hanno valutato più che buono il servizio offerto da Asscor, con un voto che va da 4,2 a 4,6 in una scala da 1 a 5**

## RINNOVO CARICHE

## Luana Grilli confermata presidente della cooperativa Il Mandorlo di Cesena

Il Mandorlo di Cesena ha confermato tutte e tutti i consiglieri del proprio consiglio di amministrazione e anche la presidente Luana Grilli è stata rieletta alla guida della cooperativa sociale. Il Mandorlo si occupa di formazione e inserimento nel mondo del lavoro di persone svantaggiate attraverso diverse attività lavorative e servizi: sanificazione, pulizie, manutenzione del verde pubblico. È attiva dal 1995 nel territorio cesenate (Lr.).



L'assemblea della cooperativa Il Mandorlo



**IN CAMMINO**  
Cooperativa Sociale Onlus



La Cooperativa Sociale IN CAMMINO Onlus opera nella gestione di strutture socio-assistenziali e sanitarie, tramite l'impiego di propri soci, professionalmente qualificati.

Le aree di intervento riguardano i settori: anziani, disabili e minori.

Sede: via Fratelli Rosselli 18 - Faenza (RA)  
Tel. 0546 634802 - info@incammino.it  
incammino@incamminopec.it  
www.incammino.it



Impianti fotovoltaici realizzati con i materiali più affidabili sul mercato



Faenza (RA) / Tel. 0546 622202 / info@amorinoimpianti.it

Organismo di Attestazione UNI EN ISO 9001:2008

## INNOVAZIONE

# Più organizzazione e meno costi

La fusione della cooperativa sociale Le Mani in Mpda Girasole raccontata da Giulio Giorgi, responsabile del personale dell'impresa sociale riminese

Due assemblee in contemporanea, svolte alla presenza del notaio, hanno sancito la fusione per incorporazione della cooperativa Le Mani di Rimini in Mpda Girasole impresa sociale. Gli atti sono stati deliberati dalle rispettive assemblee nei locali del ristorante Il Mulino di Misano Adriatico lo scorso 16 maggio, in due distinte sale, dove le socie e i soci delle due realtà riminesi hanno approvato il processo di fusione. Al termine si è svolta una grande festa alla quale hanno preso anche i rappresentanti delle autorità religiose cittadine e i vertici di Confcooperative Romagna.

“La fusione della cooperativa sociale Le Mani in Mpda Girasole - sottolinea Giulio Giorgi, responsabile del personale di Mpda Girasole - è nata dalla volontà di creare una nuova entità più forte ed efficiente. Il tutto nell'ottica di migliorare l'offerta dei servizi e ampliare l'impatto nella comunità integrando funzionalmente le attività educative e socio-sanitarie svolte, fino a ieri, dalle due distinte realtà”.

Il contesto economico attuale, che ha visto un incremento dei costi di materie prime, energia e personale, ha richiesto agli operatori del settore socio-sanitario un im-



Giulio Giorgi, a destra, durante la cerimonia di consegna delle targhe per i 20 anni di servizio in Mpda

pegno importante per il mantenimento dei servizi a favore della comunità. “Le operazioni di fusione, come quella tra Le Mani e Mpda, vanno nella direzione di una maggiore concentrazione delle strutture amministrative, informatiche e logistiche in genere - spiega Giorgi -. Questo supporta il dimezzamento dei costi fissi di puro mantenimento e sostiene l'efficienza economica, dal momento che le attività svolte in precedenza dalle due società saranno amministrate da un unico ente con vantaggi tan-

gibili in termini di organizzazione e risparmio di costi”.

Il fatturato stimato di Mpda Girasole per il 2024 raggiungerà così i 10 milioni di euro che saranno realizzati grazie al lavoro dei 300 lavoratori e lavoratrici che sono attualmente in servizio in 9 case residenze anziani, 2 comunità per disabili e 3 nuclei mamma-bambino. Le strutture, dislocate nelle province di Rimini, Forlì-Cesena e Pesaro-Urbino, sono di proprietà di istituti religiosi per i quali Mpda svolge tutti i servizi - dalla

**Mpda oggi gestisce 9 case residenze anziani, 2 comunità per disabili, 3 nuclei mamma-bambino**

ristorazione alla lavanderia, dalle pulizie al servizio infermieristico - in modalità global service. “Crediamo che la nostra realtà sia un esempio di collaborazione efficace tra istituzioni religiose e laiche - aggiunge Giorgi -. Una collaborazione che abbiamo costruito sul campo, in anni di lavoro, e che nel 2021, grazie al supporto di Linker Romagna, ci ha convinti a trasformare Mpda da cooperativa sociale a cooperativa impresa sociale. In questo modo oggi possiamo svolgere gli appalti in regime di esenzione e consentire agli istituti religiosi con i quali lavoriamo di continuare a fornire un servizio di qualità e a costi contenuti per gli utenti”.

**Mabel Altini**

## EDILIZIA

## La passione per il restauro di Cracs

La cooperativa di Verucchio è certificata OG1 e OG2 e può partecipare anche a gare pubbliche per il restauro di beni immobili sottoposti a tutela

“Nel restauro non c'è solo il lavoro in sé, ma c'è passione e sentimento verso opere che testimoniano il passaggio degli uomini nel tempo”. Con queste parole i vertici di Cracs-Cooperativa Restauri Costruzioni e Servizi di Verucchio riassumono la filosofia che c'è alla base del lavoro che, da oltre 10 anni, portano avanti in Emilia-Romagna e Marche. La cooperativa riminese infatti è tra le aziende leader nel settore della manutenzione, recupero, ripristino e conservazione di edifici e manufatti storici e di interesse storico.

L'impresa edile negli anni ha specializzato sempre più la propria azione nel campo del restauro e questo processo è stato sostenuto da una precisa politica aziendale basata

su: passione per il mestiere, analisi e progettazione tecnica ai massimi livelli, elevata specializzazione degli operatori e utilizzo di tecnologie e strumentazioni all'avanguardia. Un altro elemento che ha

sostenuto questo percorso di crescita è stata l'acquisizione dell'azienda Carli Restauri di Piobbico (Pu) che ha operato per oltre mezzo secolo nella messa in sicurezza e nel recupero di importanti beni

storico-monumentali in Italia.

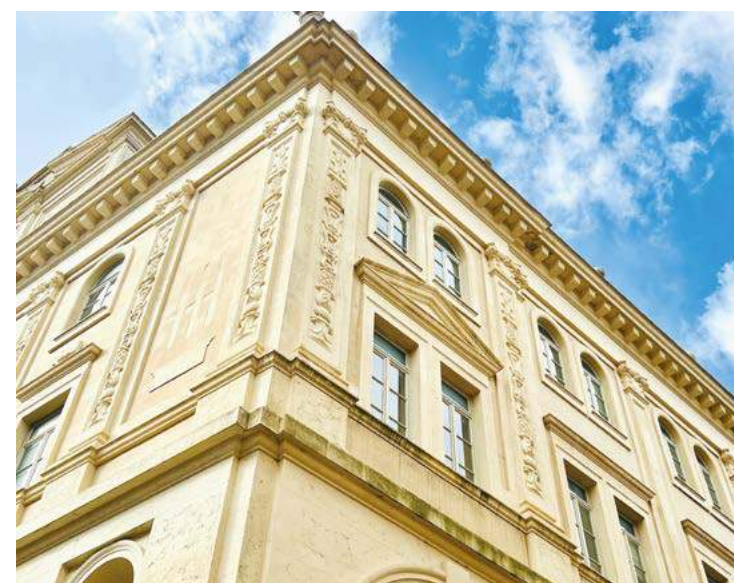
“L'attività dell'azienda Carli - sottolinea la presidente di Cracs, Miriam Montanari - ha trovato naturale continuità in Cracs. Con questa acquisizione oggi il nostro personale tecnico e operativo, grazie alla solida esperienza e specializzazione maturata negli interventi firmati Carli, è tra i più qualificati sul mercato e fornisce un valore aggiunto incalcolabile alle nostre lavorazioni in termini di servizio, qualità, flessibilità e tempi di esecuzione”.

Cracs è in possesso delle certificazioni OG1 e OG2

e può quindi partecipare a gare pubbliche per il restauro e manutenzione dei beni immobili sottoposti a tutela. “La nostra struttura aziendale ci consente di fornire un servizio completo in termini di adempimenti burocratici e amministrativi, assistenza e realizzazione di interventi complessi - conclude la presidente -. Siamo già operativi in appalti Pnrr nei comuni di Forlì e Cesena e continuiamo ad andare alla ricerca di nuove opportunità. Cracs, come ci piace dire, è una cooperativa che dal passato guarda al futuro”. (I.r.)



In questa foto il Castello di Gradara e accanto il Palazzo degli Studi di Macerata. Entrambe le opere sono state restaurate grazie all'intervento di Cracs



speciale  
feste&sagre

# Il re del bosco si siede a tavola

La Sagra della Collina e del Cinghiale a San Martino in Gattara il 27 e 28 luglio e il 2, 3 e 4 agosto

Appuntamento irrinunciabile per tutti gli amanti della natura e della buona tavola, il doppio fine settimana della Sagra della Collina e del Cinghiale a San Martino in Gattara, piccolo borgo del territorio brisighellese pronto a riempire il suo campo sportivo di colori, profumi e sapori, tornerà

nelle serate di sabato 27 e domenica 28 luglio e poi di nuovo venerdì 2 agosto, sabato 3 e domenica 4, accogliendo gli avventori anche a pranzo la domenica.

La festa è l'opportunità per immergersi nel verde delle colline tosco-romagnole, gustando le migliori specialità del bosco, grazie a

una cucina che, tra le attrattive della sagra, più che la parte del leone fa proprio quella del cinghiale! Il menu è di quelli da leccarsi i baffi, a cominciare dai crostini della collina (con fegatini e funghi), per poi passare a un'ampia scelta di primi: cappelletti, tortelli e tagliatelle al matterello con ragù di cinghiale. Il 're del bosco' naturalmente va in gloria coi secondi: cinghiale in salmì con polenta, stufato di fagioli

con salsiccia di cinghiale, castrato e altre specialità alla brace, porchetta di maiale, il tutto annaffiato da ottimo vino e addolcito, per il finale, con la crostata della nonna e il budino di marrone.

Ogni sera, dopo cena, il palcoscenico proporrà concerti per tutti i gusti, con tanto di serata danzante finale, per ballare al ritmo della tradizione. Ampio parcheggio nelle vicinanze della festa.



Sagra della Collina e del Cinghiale a San Martino in Gattara

## IL PROGRAMMA

**Sabato 27 luglio** ore 19 apertura stand gastronomico / ore 21 Figli dell'Oblio - Nomadi Tribute Band / **Domenica 28** ore 12 apertura stand / ore 18 riapertura stand / ore 20.30 concerto dei Folk Notes / **Venerdì 2 agosto** Birra in Collina - Festa della Birra. Col famoso stinco di maiale. Birra a volontà! / ore 19 apertura stand / ore 21 Hard Hit Band / **Sabato 3** ore 19 apertura stand / ore 21 concerto del Trio Italiano / **Domenica 4** ore 12 apertura stand / ore 18 riapertura stand / ore 20.30 spettacolo della Rimini Dance Company.

## IL PROGRAMMA

**Venerdì 30 agosto:** Festa della birra in collaborazione con lo "sfatt" di Nottambula / ore 18.30 in te zircul us' mägna e us' bév / ore 20.45 suonano i Saint Cecilia / ore 22 Iron Beer a squadre / ore 23.30 dj set / **Sabato 31** dalle 15 dimostrazione di aratura con macchine d'epoca e moderne / ore 18 cena / ore 19 Speed Pulling e Sgador Pulling / **Domenica 1 settembre** ore 8.30 benedizione dei mezzi agricoli / ore 9 raduno di auto e moto d'epoca / ore 9.15 gara nazionale di enduro (anche il pomeriggio) / ore 10.30 aratura con macchine d'epoca e moderne / ore 12 pranzo / ore 14 dimostrazione fuoristrada con Lamone Off-Road 4x4 / ore 15.30 visita guidata alla chiesa a cura di Don Claudio Platani / ore 18 cena / ore 19 aperitivo in campagna con happy our e dj set.

## Divertimento motorizzato a Sant'Andrea

Dal 30 agosto al 1° settembre torna la Motoaratura, fra trattori, musica, birra e gare spettacolari

Il modo migliore per celebrare il lavoro in campagna e chiudere l'estate con un weekend memorabile, fatto di divertimento e spettacoli davvero "roboanti", è venire a Sant'Andrea, nelle campagne di Faenza, nell'ultimo fine settimana di agosto. Da venerdì 30 fino a domenica 1° settembre tornerà infatti la "Motoaratura Sant'Andrea", una tre giorni che fonde il relax delle feste in campagna con un vero e proprio approfondimento storico sulla tecnologia applicata all'agricoltura, con tanto di esibizioni motorizzate da non perdere.

Dallo Speed Pulling al romagnolissimo "Sgador Pulling", dall'autoraduno alla gara di enduro, fino all'off-road del Lamone, la festa propone tre giornate di spettacoli su due, quattro e tante altre ruote, nonché uno stand gastronomico dove "us' mägna e us' bév", pronto a rifocillare tutta la famiglia, con specialità romagnole e non soltanto.

La partenza della tre giorni sarà più che mai col botto,



visto che venerdì 30 agosto a organizzare la festa della birra a Sant'Andrea saranno i ragazzi di Nottambula, che si definiscono uno "sfatt", anziché uno staff... Un biglietto da visita per il divertimento più genuino, con tanto di gara di "Iron Beer".

**COLAS VIGILANZA**

La tua casa in mani sicure

Pronto intervento su allarme • Video sorveglianza • Ronda notturna/diurna

0544 453333

www.colasvigilanza.it  
colasvigilanza@ciclat.ra.it



### Le nostre sedi

#### Ravenna

Via Romagnoli 13 • Tel. 0544 453333 • Fax 0544 453864

#### Forlì

Via Golfarelli 96 • Tel. 0543 774334 • Fax 0543 750308

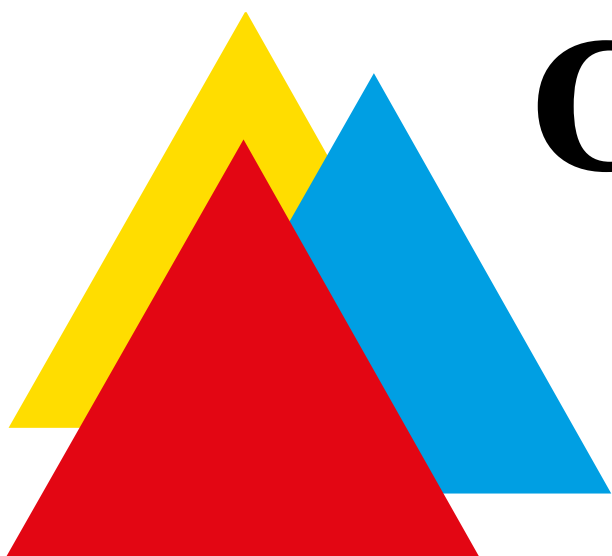
#### Bologna

Via della Villa 17/19 • Tel. 051 6330265 • Fax 051 6330275

#### Codigoro (FE)

Via Cooperazione 5 • Tel. 0533 719061 • Fax 0533 727098





www.fisios.it

# Centro Medico Fisios

Direttore Sanitario  
Dott. Antonino Iacino

RAVENNA



## **ANALISI DI LABORATORIO SUBITO E IN SICUREZZA**

Al centro Medico Fisios potete eseguire ogni esame di laboratorio (sangue, urine e altro) nel pieno rispetto dei Protocolli di sicurezza COVID-19 emanati dal Ministero e Regione senza bisogno di prenotazione e in tutta sicurezza garantendo il distanziamento sociale previsto.

### **ORARI**

Dal Lunedì al Venerdì **dalle 7,30 alle 10,00** Sabato **dalle 8,00 alle 10,00**  
Senza prenotazione in tutta sicurezza garantendo il distanziamento sociale previsto

**www.fisios.it**

## **NOVITA'**

### **FAI IL PREVENTIVO ON LINE DEI TUOI ESAMI**

Entra nel sito e vai nella sezione **PREVENTIVI** potrai scegliere i tuoi esami e conoscere la spesa.



## **IL COSTO È SOVRAPPONIBILE AL SSN**

Il costo massimo per Prelievi su ricetta Servizio Sanitario Nazionale è di 36 euro per 8 esami. Il costo degli esami non in convenzione è quello riportato sul Nomenclatore Tariffario Regionale.

### **RITIRO ESAMI**

Gli esiti possono essere visionati e stampati con rispetto della Privacy comodamente dal nostro portale o ritirati in orario d'ufficio presso il Centro Medico Fisios in via Etna, 39 - Tel. 0544.402583

Effettuiamo  
anche  
prelievi  
Sierologici  
per il test **COVID-19**  
esclusivamente su appuntamento  
e con richiesta del medico.



Analisi effettuata dal laboratorio autorizzato  
Synlab Med di Faenza col quale collaboriamo

speciale  
feste&sagre

# Natura, gusto e devozione per la Madonna di Sulo

A Filetto anche musica, moda e immersioni nella campagna dal 10 al 15 agosto

Torna nelle campagne di Filetto, dal 10 al 15 agosto, la Festa della Madonna di Sulo, che proprio a Ferragosto vivrà il suo momento culminante, tra i più devozionali dell'intero calendario delle sagre romagnole.

Filetto è un accogliente paesino della campagna ravennate, a pochi chilometri dal mare, dalla



Festa della Madonna di Sulo il 15 agosto a Filetto

collina e da Ravenna, Forlì e Faenza. Proprio qui la Beata Vergine scelse di manifestare la sua presenza tra gli uomini. Nel 2018 è stato il 400° anniversario del primo miracolo avvenuto a Filetto, in una zona conosciuta come Sulo, da cui ha preso il nome quella Madonnina in ceramica comperata al mercato di Lugo nel 1618 che rappresenta proprio la Beata Vergine di Sulo. Le celebrazioni religiose, fulcro dell'intera festa, si svolgeranno presso il Santuario e il 15 agosto sono previste S.Messe ogni ora, precisamente alle 5.15, 6, 7, 8, 9, 10, 11 e 18.

Per quanto riguarda l'aspetto ricreativo, quest'anno siamo alla 20ª edizione di una sagra che si svolge grazie a un gruppo di volontari che mettono a disposizione tempo, lavoro e impegno per vari mesi. Al campo sportivo parrocchiale viene allestito un ampio stand gastronomico, una zona dedicata alla musica dal vivo e alla danza, con pedana da ballo e sedie per gli spettatori, oltre a gonfiabili, bancarelle, la mostra d'arte al circolo Acli e il 'Pozzo delle sorprese'. Il programma prevede l'immane partenza il 10 agosto con la 'Tagliatellata' a prezzo fisso, con tagliatelle caserecce a quantità 'illimitata'. Fino a Ferragosto lo stand gastronomico

## IL PROGRAMMA

**Sabato 10 agosto:** ore 19.30 apertura stand gastronomico con "Sagra della Tagliatella" / ore 21.15 Orchestra Widmer Garavini / **Domenica 11** ore 19.30 stand gastronomico (ogni sera) / ore 21.15 Club Maurys / **Lunedì 12** ore 21.15 Giovanni Cricca da "Amici" / **Martedì 13** / ore 21.30 Warning Trio 4 / **Mercoledì 14** ore 21.15 Low Coast / **Giovedì 15** Santa Messa alle 5.15, 6, 7, 8, 9, 10, 11 e 18 / ore 12 pranzo alla festa / ore 21 concorso nazionale Miss Incanto e sfilata di moda di Fabri Giovanna V. / ore 22.30 dj-set con "I nostri ragazzi".

proporrà piatti tipici romagnoli tramandati da mamme e nonne, anche a pranzo il 15 agosto. E dopo le 21, appuntamento sotto il palco centrale con spettacoli musicali e di ballo. Info Franco 339 3635487, [www.farechiesainsieme.it](http://www.farechiesainsieme.it).

## Il miglior "Meeting" per salutare l'estate

A Basiago si chiude la stagione al meglio: sapori, balli e risate dal 5 all'8 settembre

Quattro serate di totale allegria e serenità, tra buona tavola, musica, convivialità e risate. È il "Meeting di fine estate" di Basiago, festa da appuntarsi fin d'ora, che tradizionalmente saluta nel migliore dei modi la bella stagione nelle campagne faentine e che sarà in programma da giovedì 5 a domenica 8 settembre, presso l'area della chiesa parrocchiale di Basiago. E dunque nel verde della natura, tra frutteti, vigneti e filari di kiwi. Il momento e il luogo perfetto per godersi il clima più dolce dell'anno all'aria aperta e... comodamente seduti a tavola.

Il primo punto di forza della festa è proprio la cucina: cappelletti, tortelloni, strozzapreti e grigliate di salame, pollo, spiedini e salsiccia cotti alla brace, a cui si aggiungono specialità "basiaghesi doc" come la "Cotoletta del Meeting", gli spiedini di verdura e la bavarese all'arancia.

A tutto questo si aggiunge un cartellone di spettacoli invidiabile, dalle danze scatenate a ritmo di disco-music fino a quelle più tradizionali, dal liscio agli immancabili "sciucaren", senza contare l'ampio spazio riservato ai più piccoli, dai gonfiabili ai giochi da tavolo, la mostra mercato degli animali e le risate assicurate il venerdì sera dai fratelli Parmiani.

## IL PROGRAMMA

**Giovedì 5 settembre** ore 19 apertura stand gastronomico / ore 21 concerto dei Jbees / **Venerdì 6** ore 12 pranzo a menù fisso (su prenotazione al 379/1072623 e 333/7500400) / ore 19 apre lo stand / ore 20 musica con i TFR / ore 21.30 cabaret con Gianni e Paolo Parmiani / **Sabato 7** ore 18.30 apre lo stand / ore 18.30 esibizione Asd Diamante Torelli / ore 21 Gli Alluvionati del Liscio / **Domenica 8** ore 9 quarta Meeting Run / ore 12 apre lo stand a pranzo / ore 15 la Compagnia del Grifone per i più piccoli / ore 17 Carosello equestre e agility dog / ore 18 apre lo stand / ore 20 Team Dance Borgo e Le Comete di Romagna.



# s dar

vending dal 1975



COFFEE

vending sostenibile

Portiamo ogni giorno in Azienda e a Casa

- Prodotti di qualità
- Servizio e Professionalità
- Rispetto per l'ambiente



Scegli la Pausa Sostenibile




[www.sdar.it](http://www.sdar.it)

**SOLUZIONI IN COMODATO D'USO GRATUITO**

RICHIEDI LA NOSTRA CONSULENZA NELLA TUA AZIENDA  
TI OFFRIAMO SOLUZIONI PER OGNI AMBIENTE DI LAVORO

PER INFO: 0546 620548

partner 

## ROMAGNA

# Faenza è pronta per Argillà 2024

Una piena immersione nel mondo della ceramica: dal 30 agosto al 1° settembre torna a Faenza - "capitale" europea della maiolica - Argillà Italia.

Tre giorni per passeggiare lungo le vie del centro curiosando e facendo shopping tra gli stand di oltre 200 ceramisti provenienti da tutto il mondo, visitando le numerose mostre in spazi pubblici e privati della città, partecipando a workshop, visite guidate e incontri.

La mostra-mercato Argillà Italia, organizzata dal Mic in collaborazione con il Comune di Faenza, Aicc - Associazione Italiana Città della Ceramica ed Ente Ceramica Faenza, alla sua ottava edizione, è l'appuntamento biennale di riferimento in Italia dell'artigianato ceramico contemporaneo nazionale e internazionale.

"L'edizione 2024 di Argillà si preannuncia come un evento straordinario anche per la presenza di delegazioni rappresentanti paesi esteri e città italiane della ceramica, che renderanno l'appuntamento una occasione unica per mettere a confronto le diverse esperienze e competenze - commenta Massimo Isola, sindaco di Faenza -. Argillà, quindi, sotto questo aspetto sarà indubbiamente un'importante piattaforma per alimentare il dialogo e la collaborazione tra i diversi attori del mondo ceramico, facendo assumere a Faenza la funzione di città di riferimento nel panorama del grande network ceramico internazionale. L'edizione 2024 di Argillà contribuirà inoltre a rafforzare il ruolo di Faenza come città leader nel settore ceramico a livello internazionale - aggiunge -, e questo dopo i duri anni del Covid e l'edizione

del 2022 che ancora risentiva delle tensioni internazionali".

Numerosi gli eventi spettacolari, attraverso i quali si potrà ammirare il processo creativo della ceramica: il Mondial Tornianti, l'avvincente competizione di tornio a cui parteciperanno tornianti provenienti da tutto il mondo, Thomas Benirschke con la sua Argi-bike; Emidio Galassi con una performance di cottura ceramica, un grande forno spettacolare all'aperto, progettato e coordinato dal gruppo "Made in Nove: ante impression" che si cimenterà in una cottura ceramica sperimentale a legna.

I Paesi Baltici sono gli ospiti d'onore di questa edizione e saranno presenti alla Sala Cento Pacifici del Teatro Masini con una grande collettiva di artisti contemporanei che lavorano con la ceramica. A curare la collettiva, un team composto dai lettoni Valentins Petjko, Aivars Boranovis, Darja Smirnova, Inga Gedzune, dalla lituana Agne Semberaite e dall'estone Pille Kaleviste.

Saranno una quindicina le mostre ufficiali in programma, che coinvolgono i principali spazi espositivi della città, appuntamenti importanti per riflettere sullo stato della ricerca più innovativa dell'artigianato ceramico, tra arte e design in Europa, e per conoscere la tradizione di storiche manifatture.

Non mancheranno i tanti eventi collaterali proposti su libera iniziativa dei privati, che apriranno eccezionalmente i loro studi, cortili e case della città al pubblico.

Per informazioni: 0546 697311, argilla@micfaenza.org, www.argilla-italia.it.



Argillà: dal 30 agosto al 1° settembre nel centro storico di Faenza



## L'ANGOLO DEL DIALETTO

### Il plurale in romagnolo

**Nomi maschili** Nel romagnolo il plurale dei nomi maschili era in origine caratterizzato dalla desinenza *-i*, come nel toscano e poi nella lingua nazionale. Questa *-i* originaria però scomparve ben presto lasciando come segno della sua caduta l'alterazione della vocale accentata: fenomeno linguistico che prende il nome di metafonia. Semplificando molto, si può dire, come regola generale, che la caduta della *-i* ha provocato la 'chiusura' della vocale accentata, facendola passare da un tono più aperto a uno più chiuso come *a > e*, *e > i*, *o > u*. Esempi: *E' mat* 'il matto' / *i mēt* 'i matti'; *e' can* 'il cane' / *i chen* 'i cani'; *e' pes* 'il peso' / *i pis* 'i pesi'; *e' pēl* 'il palo' / *i pēl* 'i pali'; *e' spēc* 'lo specchio' / *i spēc* 'gli specchi'; *e' fior* 'il fiore' / *i fiur* 'i fiori'; *e' cōr* 'il cuore' / *i cur* 'i cuori'; *e' zōch* 'il ceppo' / *i zōch* 'i ceppi' ecc. *I e u* accentate, vocali già chiuse per natura, restano naturalmente invariate: *e' figh* 'il fico' / *i figh* 'i fichi'; *e' mul* 'il mulo' / *i mul* 'i muli' ecc.

**Nomi femminili** Qui occorre distinguere fra i nomi terminanti in *-a* (derivati in gran parte dalla prima declinazione latina) e quelli privi di desinenza, perché derivati dalla terza declinazione.

I sostantivi appartenenti al primo gruppo (usciti in *-a*) al plurale prendono la desinenza *-i*, per una probabile analogia con le forme maschili. Questo però avviene solo nelle parlate della Romagna orientale (grosso modo alla destra del torrente Bevano), mentre in area occidentale il plurale è privo di desinenza e la *-i* compare solo nei nomi cosiddetti mobili, per evitare confusione con il corrispettivo maschile. Esempi: *la pōrta* 'la porta' / *al pōrt* (Romagna occidentale), *al pōrti* (Romagna orientale) 'le porte'; *la vaca* 'la vacca' / *al vach* (R. occ.), *al vachi* (R. or.) 'le vacche'; *la schērpa* 'la scarpa' / *al schērp* (R. occ.), *al schērpi* (R. or.) 'le scarpe' ecc. Nomi mobili: *l'amiga* 'l'amica' / *agl amighi* 'le amiche' (perché al maschile esiste già *j amigh*); *la burdēla* 'la ragazza' / *al burdēli* 'le ragazze' (maschile *i burdel*); *la fiōla* 'la figlia' / *al fiōli* 'le figlie'; *la sgnora* 'la signora' / *al sgnori* 'le signore' ecc. I sostantivi appartenenti al secondo gruppo restano invariati al plurale nella Romagna occidentale. Esempi: *la vojp* 'la volpe' / *al vojp* 'le volpi'; *la cros* 'la croce' / *al cros* 'le croci'; *la nōt* 'la notte' / *al nōt* 'le notti'; *la siv* 'la siepe' / *al siv* 'le siepi' ecc.

a cura di Gilberto Casadio



AGRICOLTURA  
FERRAMENTA  
HOBBISTICA  
EDILIZIA  
GIARDINAGGIO

OFFERTE LUGLIO-AGOSTO 2024

(validità salvo esaurimento scorte, errori e/o omissioni)

- |  |         |  |          |
|--|---------|--|----------|
| • BORSA TERMICA FIESTA 25LT. GIOSTYLE ACTI                 | € 9,30  | • TAGLIASIEPI A MOTORE 60CM. DOPPIA LAMA 26CC.(SLP500)   | € 199,00 |
| • VERNIFER ALL' ACQUA DA 500ML. VARI COLORI                | € 17,90 | • MOTOGENERATORE ACTIVE "AGI-2100" INVERTER SUPERSILENZIATO PER USI DOMESTICI, CAMPER E APPARECCHIATURE ELETTRONICHE | € 790,00 |
| • BARBECUE OMPAGRILL ACCIAIO/VERNICIATO 58X38X90 CON RUOTE | € 84,00 | • TOSAERBA BLUEBIRD "TAURUS L56TW TAGLIO 56CM.196CC-SEMOVENTE  | € 530,00 |

## ARTE

# Vivian Maier a Riccione e Kusmirowski a Bologna

Riccione ospita un nuovo evento espositivo a Villa Mussolini: "Vivian Maier. Il ritratto e il suo doppio", visitabile fino al 3 novembre 2024, dedicato alla grande fotografa americana che ha trascorso tutta la vita nel più totale anonimato, fino al 2007, quando è venuta alla luce la sua straordinaria raccolta di fotografie. In mostra 92 scatti, realizzati prima con la fotocamera Rolleiflex e poi con la Leica e alcuni video girati in Super8, che conducono il visitatore nelle strade di New York e di Chicago, dove i continui giochi di ombre e riflessi rivelano la presenza-assenza dell'artista che, con i suoi autoritratti, cerca di mettersi in relazione con il mondo circostante. Caratterizzano il suo lavoro una serie di temi ricorrenti: scene di strada, ritratti di anonimi estranei e persone con cui potrebbe essersi identificata, il mondo dei bambini, ma emerge un'evidente predilezione per gli autoritratti. Maier stessa appare in molti scatti, con una moltitudine di forme e variazioni, a tal punto da configurare una sorta di linguaggio

all'interno del suo linguaggio. Orari fino all'8/09: mar-dom 10-13 | 17-23. Orari dal 10/09 al 03/11: mar-ven 10-13 | 15-19. Sab, dom e festivi 10-20.

In occasione del 44° anniversario della strage di Ustica, il Mambo - Museo d'Arte Moderna di Bologna del Settore Musei Civici Bologna ospita fino al 29 settembre 2024, la mostra "Robert Kuśmirowski. Perso [a] nomalia". Nel titolo dell'esposizione, Perso [a] nomalia, si rintracciano i temi dello smarrimento e della perdita accentuati nella loro gravità dall'anomalia dell'epoca che stiamo vivendo. La personale dell'artista polacco Robert Kuśmirowski fa eco al tragico evento del 27 giugno 1980 affidando al linguaggio del contemporaneo una riflessione sulla memoria collettiva, esplorando la complessità del ricordo e dell'oblio attraverso grandi opere, ideate per la Sala delle Ciminiere del Mambo, in cui si combinano elementi visivi, sonori e sensoriali. Le installazioni sono state costruite manualmente dall'artista utilizzando elementi e arredi in parte



Autoritratto della fotografa americana Vivian Maier

provenienti dal suo archivio e in parte scelti presso Freak Andò Antiquariato Modernariato Design, partner tecnico della mostra. Orari: mar-mer 14-19 | gio 14-20 | ven-dom 10-19.

a cura di Manuela Cavina

## MUSICA E SPETTACOLO

## MERCOLEDÌ 10 LUGLIO

**Rimini** Biblioteca Gambalunga **O Passi Sparsi** musiche antiche • ore 21.30 • 0541 793811

## GIOVEDÌ 11 LUGLIO

**Bologna** Parco Caserme Rosse **Take That** musica • ore 20.30

**Forlì** Fabbrica delle Candele **Inferno. Il Canto dell'Abisso** musical • ore 21 • 349 2787448

## VENERDÌ 12 LUGLIO

**Cattolica** Arena della Regina **Umberto Tozzi** musica • ore 21

## MARTEDÌ 16 LUGLIO

**Bologna** Parco Caserme Rosse **Blue** musica • ore 20.30

**Forlì** Fabbrica delle Candele **I Risvegli di Primavera** musical • ore 21 • 351 7590986

## GIOVEDÌ 18 LUGLIO

**Bologna** Parco Caserme Rosse **Fulminacci** musica • ore 20.30

**Forlì** Fabbrica delle Candele **Zorro The Musical** musical • ore 21 • 339 1192603

## VENERDÌ 19 LUGLIO

**Forlì** Fabbrica delle Candele **Il Vago di Ozzak** commedia musicale • ore 21 • 347 9458012

## SABATO 20 LUGLIO

**Bologna** Parco Caserme Rosse **Nick Mason's Saucerful of Secrets** musica • ore 20.30

**Cattolica** Arena della Regina **Subsonica** musica • ore 21

## LUNEDÌ 22 LUGLIO

**Bologna** Parco Caserme Rosse **Kool & The Gang** musica • ore 20.30

## MARTEDÌ 23 LUGLIO

**Rimini** Corte degli Agostiniani **Eklectric Duo** musica • ore 21.15 • 0541 793811

## MERCOLEDÌ 24 LUGLIO



I Marlene Kuntz il 21 a Cesena

**Cattolica** Arena della Regina **Cevoli Pizzocchi Giacobazzi** comico • ore 21

## GIOVEDÌ 25 LUGLIO

**Forlì** Fabbrica delle Candele **Ho un sassolino nella scarpa** prosa • ore 21 • 333 7167331

## MARTEDÌ 30 LUGLIO

**Forlì** Fabbrica delle Candele **La sala d'attesa** prosa • ore 21 • 347 9462557

## VENERDÌ 2 AGOSTO

**Lugo** Piazzale Parco del Lago **Magic Queen Live** musica • ore 21 • 392 7677315

## SABATO 3 AGOSTO

**Lugo** Piazzale Parco del Lago **Battiato** musica • ore 21 • 392 7677315

## GIOVEDÌ 8 AGOSTO

**Bellaria** Igea Marina Beky Bay **Tony Boy** musica • ore 21.30 • 376 1556367

## SABATO 10 AGOSTO

**Bellaria** Igea Marina Beky Bay **Massimo Pericolo** musica • ore 21.30 • 376 1556367

## DOMENICA 11 AGOSTO

**Cesena** Rocca Malatestiana **Explosions In The Sky** musica • ore 21 • 339 2140806

## LUNEDÌ 12 AGOSTO

**Cesena** Rocca Malatestiana **Vasco Brondi** musica • ore 21 • 339 2140806

## VENERDÌ 16 AGOSTO

**Cesena** Rocca Malatestiana **Marlene Kuntz** musica • ore 21 • 339 2140806

## MERCOLEDÌ 21 AGOSTO

**Rimini** Biblioteca Gambalunga **Dido and Aeneas** musica • ore 21.30 • 0541 793811

## VENERDÌ 23 AGOSTO

**Bellaria** Igea Marina Beky Bay **Rose Villain** musica • ore 21.30 • 376 1556367

**Lugo** Piazzale Parco del Lago **Jersey Devil Band** musica • ore 21 • 392 7677315

## SABATO 24 AGOSTO

**Lugo** Piazzale Parco del Lago **The Faber's** musica • ore 21 • 392 7677315

**Rimini** Teatro Galli **Ramin Bahrami** musica • ore 21.30 • 0541 793811

## MARTEDÌ 27 AGOSTO

**S. Agata Feltria** Teatro Mariani **La cantata barocca a Bologna** musica • ore 21.30 • 0541 793811

## MERCOLEDÌ 28 AGOSTO

**Cesena** Rocca Malatestiana **Ty Segall Solo** musica • ore 21 • 339 2140806

## GIOVEDÌ 29 AGOSTO

**Bellaria** Igea Marina Beky Bay **Alborosie & Shengen Clan** musica • ore 21.30 • 376 1556367

a cura di Manuela Cavina

## IL PENNELLO

tinteggiatura  
e verniciatura

MANUTENZIONE IMMOBILI  
ISOLAMENTI TERMICI A CAPPOTTO  
RESTAURO CEMENTO ARMATO  
RISANAMENTO MURATURE UMIDE  
OPERE IN CARTONGESSO



Via Malpighi, 40 • FAENZA (RA) • tel. e fax 0546 622507 • cell. 348 334 1747  
www.ilpennellosnc.it

# oltro

La cooperazione  
è una cosa bellissima!  
Noi la raccontiamo.

[www.oltro.it](http://www.oltro.it)

[oltro.it](https://www.facebook.com/oltro.it) [oltro.it](https://www.instagram.com/oltro.it)



# PUOI RISPARMIARE TANTO, CHIEDICI QUANTO...



**MARTIGNANI SRL**  
Sant'Agata sul Santerno (RA)  
[www.martignani.com](http://www.martignani.com)



#### RISPARMIO DI ACQUA

Fino al 90 %  
Basso Volume garantito  
dalla perfetta  
micronizzazione + carica  
elettrostatica



#### RISPARMIO DI TEMPO/ MANODOPERA

Fino al 60 %  
Meno acqua significa fare  
MENO riempimenti = MENO  
tempo/manodopera  
PIU' ettari/giorno



#### RISPARMIO CARBURANTE

Fino al 40 %  
MENO ore sul trattore  
significa MENO  
energia/carburante



#### RISPARMIO DI PRODOTTO

La qualità della nebulizzazione  
+ carica elettrostatica  
garantiscono a parità di dose:  
PIU' prodotto a bersaglio e  
SENZA sprechi

Contattaci per una simulazione di risparmio personalizzata:

Federico Tazzari - Area Manager Emilia Romagna: ☎ 3491612908 ✉ [federico.tazzari@martignani.com](mailto:federico.tazzari@martignani.com)

# BO.ERICA

Piante a  
radice nuda



- ✓ Rapporto tra lunghezza e diametro dei frutti maggiore
- ✓ Assenza di tripli in condizioni di normalità
- ✓ Scarsa presenza di farfalloni o piatti



## Dalmonte

PIANTE DA FRUTTO E VITI DAL 1895  
Dalmonte Guido e Vittorio



Brisighella (RA) | Tel. 0546 81037 | [www.dalmontevivai.com](http://www.dalmontevivai.com)

**LA VOCE DELLA RETE**

Il racconto dei nostri tempi va in scena anche online. Ecco le notizie, le storie, le immagini più popolari sui social nell'ultimo mese.

**Po po po po po po poveri noi**

La nazionale italiana di calcio ha fatto una figura barbina agli Europei. Ci presentavamo da campioni in carica... sarebbe stato meglio non presentarsi proprio! Raramente si è vista una squadra così spaurita, demotivata, confusa e mal messa in campo, buttata fuori dalla Svizzera dopo un deludentissimo girone. Gli sfottò sui social non hanno risparmiato nessuno: né l'allenatore Spalletti con la sua improbabile giacca (fig. 1 e 2), né la scarsa propensione dei nostri attaccanti di impensierire i portieri avversari (fig. 4), né le fatiche sovrumane del nostro portiere, Donnarumma, nel reggere la baracca da solo (fig. 5), né il passaggio agli ottavi, immeritato e fortunoso (fig. 3). Ridere per non piangere: almeno questo, noi italiani, sappiamo farlo benissimo.

a cura di Pietro Parcheri



**IL LIBRO DEL MESE**

**La storia del Gruppo Orogel raccontata da Letizia Magnani**

“La cultura del noi”, edito da Mondadori Electa e scritto dalla giornalista Letizia Magnani, è il racconto di una storia di tradizione, d’amore e di cooperazione agricola, che si respira nel Gruppo Orogel, leader di mercato nel settore delle verdure surgelate. Attraverso le memorie di Bruno Piraccini, fra i fondatori di Orogel e oggi presidente, e delle altre donne e uomini di Orogel, il volume narra un'avventura di successo. Un'impresa che dal 1967 ha a che fare con l'etica del lavoro e la fatica, con la tradizione e l'innovazione, con la terra e la cultura contadina, con l'intuizione e la passione, ma anche con la solidarietà e con la capacità di costruire ricchezza collettiva. La “cultura del noi” infatti è quella che si

respira nel Gruppo Orogel, che ha raggiunto il successo nel campo delle verdure surgelate sia nel settore retail sia in quello food service. Una posizione costruita in oltre cinquant'anni grazie a un costante impegno nella ricerca, nello sviluppo tecnologico, nella valorizzazione della cucina italiana e nel rispetto della natura e delle sue regole. Dalle pagine del libro emerge come, grazie alla collaborazione di tutti, sia stato possibile realizzare un sogno che poi è diventato una missione e una promessa: portare sulla tavola degli italiani le meraviglie offerte dalla natura, abilmente conservate e protette dal freddo. Parliamo di una storia che è un patrimonio per l'agricoltura e a cui siamo chiamati, soprat-



tutto le nuove generazioni, a dare continuità, rispondendo alle moderne esigenze. Senza trascurare l'intento di voler rendere omaggio a coloro che hanno dato il proprio contributo a questa storia di successo. Il libro è disponibile in tutte le librerie e sui principali canali di vendita online.

a cura di Manuela Cavina

**in piazza**  
mensile di confcooperative

**Redazione:** via G. Galilei, 2 Faenza Ra 0546.26084 redazione@inpiazzanews.it • **Pubblicità:** In Piazza 0546.26084 inpiazza.it • **Stampa:** Centro Servizi Editoriali, stabilimento di Imola • **Direttrice responsabile:** Mabel Altini • **Editore:** In Piazza. • **Proprietario della testata:** Confcooperative Romagna • **Sito web:** inpiazzanews.it • **Facebook:** @InPiazzaNews • **Twitter:** @InPiazza\_News • **Privacy:** i dati in possesso di In Piazza saranno utilizzati unicamente per la spedizione del mensile. Per i diritti previsti dal Regolamento generale sulla Protezione dei Dati (Reg. UE 2016/679), per variazioni di indirizzo e ricezione di più copie rivolgersi al direttore responsabile: redazione@inpiazzanews.it - 0546.26084. • **Titolare del Trattamento:** Confcooperative Romagna via di Roma, 108 Ravenna. **Responsabile del Trattamento:** In Piazza soc.coop. via G. Galilei, 6 Faenza Ra. **Di questo numero sono state spedite oltre 40mila copie.**

In Piazza

**RAFAR**  
soc. coop.  
MULTISERVICE

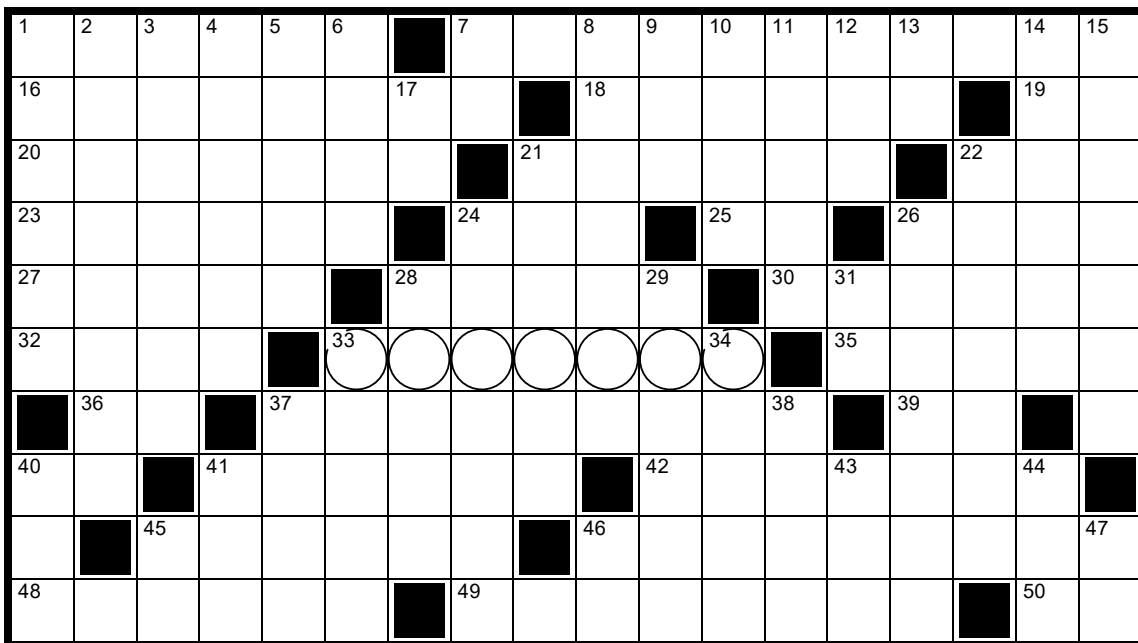
La nostra esperienza al vostro servizio

Facchinaggio generico e pulizie industriali  
Logistica integrata  
Traslochi e depositi  
Manutenzione aree verdi

www.rafar.it

Sede legale Via Romagnoli, 13 - Ravenna Sede operativa Via Magnani, 1 - Ravenna Tel. 0544 607920 Fax 0544 453497 Email operativorafar@ciat.ra.it

**CRUCIVERBA**



Cruciverba realizzato da Armando Faragò

**CHIAVE:** Il nome di Neri, poeta romagnolo nato a Barbiano di Cotignola nel 1883

**ORIZZONTALI 1.** Paziente e tranquillo **7.** Sporgersi dalla finestra **16.** Un'arte fatta di parole **18.** Prelude alla guerra **19.** Provincia piemontese (sigla) **20.** Il "tacco" d'Italia **21.** Passi destinati al transito di autoveicoli **22.** Governativo (abbr.) **23.** Poliziotti **24.** Rendita in breve **25.** Centro di Fano **26.** Braccia e gambe **27.** Così è la carnagione sana **28.** Colori o colorate **30.** Congenita, intrinseca **32.** Egli, lui **33.** Chiave **35.** Il King regista di "Duello al sole" **36.** Si beve alle cinque **37.** Il cassiere del circolo **39.** La città meneghina (sigla) **40.** Accorsi sul set (iniz.) **41.** Contrario di pro **42.** Non immutato **45.** Un veicolo con la cabina **46.** S'invia dalla villeggiatura **48.** Un'erba aromatica **49.** L'idea che ci si è fatta **50.** L'Harris attore di "Apollo 13"

**VERTICALI 1.** Il compito della modella **2.** Pregiato crostaceo **3.** Carrozza a due ruote **4.** Ha cattedre e facoltà **5.** Poco sveglia **6.** Producono verdura **7.** Coppia d'assi **8.** Hanno robuste macine **9.** Aria di Londra **10.** Costosa o amata **11.** Scatole ossee **12.** Istituto Mobiliare Italiano **13.** In alto e in basso **14.** Lo paga chi sbaglia **15.** Spedire con un sinonimo **17.** Ciò che preme all'egoista! **21.** Lo fa il ceccchino **22.** Accolti con piacere **24.** Il viaggio verso casa **26.** Il più intelligente è l'uomo **28.** Il libro su cui si studia **29.** Capitale dell'Armenia **31.** Neve senza eguali **33.** Canto soporifero **34.** I tesori statali **37.** Pesanti volumi **38.** Molto ripido **40.** Drammatico appello **41.** Cavaliere (abbrev.) **43.** Il Tiriaco del tennis **44.** La metà di "two" **45.** Centocinquanta romani **46.** Comitato Internazionale **47.** Iniziali di Delon

**LA ROMAGNA DEI POETI**

**L'aquilone, un ponte tra il passato e il presente**

Monsignor Walter Ferretti, originario di Russi, fu arciprete della Pieve di San Pietro in Sylvis a Bagnacavallo. Sue sono due raccolte di poesie in romagnolo: *Brustulini* (Ravenna, 1975) e *Melgarnél* (Melograno) pubblicato postumo a Faenza nel 1980, primo anniversario della sua morte. Da quest'ultima raccolta pubblichiamo un sonetto nel quale l'autore rievoca l'aquilone, uno dei giochi preferiti della sua infanzia, con il quale egli sembra intrattenere uno stretto rapporto che si potrebbe quasi definire intimo.

**È bacalà**

Ai tireva la corda d'endj e' fil,  
e, quand ch'us era alzè da d'ciara i  
copp,  
cun e' vent sota e tireva nec tropp,  
quesi da tum la man e scapè in zil.

Pù us farmeva int e' vent, acsè zintil  
acsè pusè, cum pareva un malopp  
d'seda starlana tr'al nuvl a galopp,  
cuntent d'guardè la cros de' campanil.

E alà so in élt e dundleva pianen  
tarmend apena come un fazulet;  
e la gonga de' fil come un pusten

l'am purteva l'ardor di su balett;  
e as tnemia man a man come cusen,  
e ai mandeva ogni tant un bel scrichet.

**L'aquilone**

*Gli tiravo la corda dandogli il filo  
e, quando si era alzato sopra i coppi,  
con il vento sotto strappava anche troppo  
quasi da prendere la mano e scappare  
in cielo.*

*Poi si fermava nel vento, così gentile  
così posato, che mi sembrava un involto  
di seta luccicante al galoppo fra le  
nuvole, contento di guardare la croce del  
campanile.*

*E lassù in alto dondolava piano,  
tremando appena come un fazzoletto;  
e il filo incurvato come un postino*

*mi portava l'ardore dei suoi balletti;  
e ci tenevamo mano nella mano come  
cugini  
e gli mandavo ogni tanto un bel pizzicotto.*

a cura di Bastiano

Le soluzioni del numero precedente



**IL LUNÈRI DI SMÉMBAR**

**Agosto**

Continua il solleone fino a luna piena poi qualche acquazzone mitiga l'aria e da sera a mattina consigliata è la *Cagnina*.

**Luna buona:** fino al 4, e dal 19 al 31.

**Si semina:** cipolla, indivia, fagioli e zucchine.

Il Sole entra in Vergine il 22 alle ore 16.56.

Il 1° il Sole sorge alle 5.59 e tramonta alle 20.37.

Il 15 il Sole sorge alle 6.15 e tramonta alle 20.17.

Il 31 la luce del giorno è diminuita di 2.15 ore.

Tratto da *Lunèri di Smémbar 2024*.

**as you eat,  
so you are.**

Il cibo unisce persone e tradizioni: tutti mangiano e ognuno a modo suo. La ristorazione collettiva di Gemos si prende cura del tuo gusto, garantisce benessere e rispetta ogni prodotto.

**Gemos**  
as you eat

www.gemos.it

**La tua cooperativa,  
i nostri software**

Garantiamo le migliori soluzioni software e gestionali per efficientare processi e gestione.

- Gestione Risorse Umane
- Whistleblowing
- Ottimizzazione dei processi nelle cooperative agricole
- Infrastrutture IT

**Contattaci:**  
0546 628611 • seled@seled.net

UN FILM AL MESE

**"Il concerto":  
l'incontro di  
culture diverse  
tra Mosca e Parigi**

Il film che abbiamo scelto di recensire per questo mese è "Il concerto" di Radu Mihaileanu, regista rumeno naturalizzato francese: "Train de vie" il suo film più famoso, dai toni garbati e vagamente surreali.

**La storia**

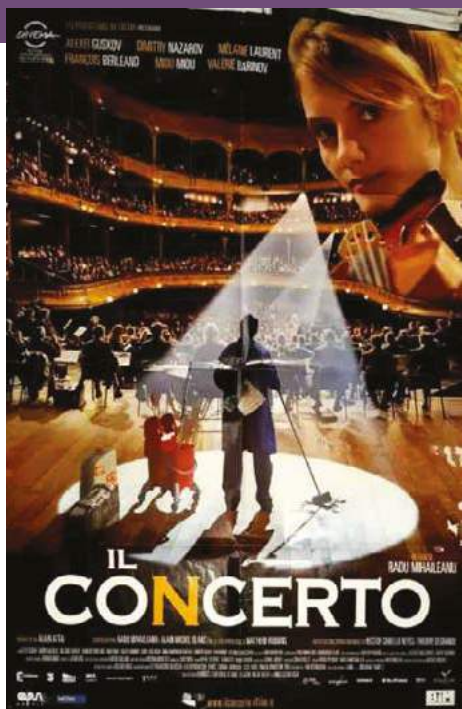
Protagonista è l'ex-direttore d'orchestra Andrei Filipov. Licenziato durante l'epoca comunista, dopo 30 anni di carriera, si è ridotto a fare le pulizie nel Teatro Bolshoi, proprio dove una volta dirigeva la sua orchestra.

Casualmente, mentre pulisce l'ufficio del nuovo direttore, intercetta un invito dal celebre Theatre du Chatelet di Parigi. L'occasione è ghiotta e Filipov non ci pensa due volte: fa sparire l'invito e si sostituisce all'orchestra Bolshoi, reclutando i suoi vecchi compagni di avventura.

Grazie a un singolare concatenarsi di coincidenze, l'improbabile piano si mette in moto e il viaggio ha inizio. Ma la fantomatica formazione musicale messa insieme da Filipov presto si rivelerà inaffidabile, con la maggior parte dell'orchestra, composta per lo più da clochard russi e gitani avvinazzati, che viene progressivamente disorientata dall'incontro con la ricca realtà occidentale.

**Mescolanza di culture**

Una scena dopo l'altra, il film racconta la realtà dell'Europa dell'Est dei primi anni Duemila - un territorio che ancora deve fare i conti con i postumi dello sfacelo comunista -, mettendo in risalto i luoghi comuni dell'ex Unione Sovietica: dalle improbabili manifestazioni di ex comunisti a Mosca, fino alla musica di Tchaikovskij e alla metafora del concerto, inteso come rapporto fondamentale



tra il singolo e la collettività.

Al regista Mihaileanu interessa in modo particolare la mescolanza di culture, quell'incontro tra la società slavo-orientale, dove la vita è spesso in balia degli eventi, e quella occidentale, ricca e basata su una concezione razionalistica della conoscenza, in ogni aspetto del sapere.

Tra il grottesco, il surreale, il dramma emozionale e la commedia, "Il concerto" è un exploit di vitalità e ritmo, dai toni incantevoli e romantici. Il cast è in splendida forma, al servizio di una trama intrigante e piena di spunti riflessivi, non solo musicali.

Nel 2011 "Il concerto" ha ricevuto la nomination ai Golden Globe come "miglior film straniero" ed è stato premiato nei principali festival cinematografici europei.

Il film è disponibile a pagamento su diversi canali di streaming.

a cura di Tiziano Conti

**Titolo originale** Le concert • **Regia** Radu Mihaileanu • **Cast** Aleksej Gus'kov, Dimitri Nazarov, Mélanie Laurent • **Genere** commedia, drammatico • **Anno** 2009 • **Durata** 120 min.

SUDOKU

|   |   |   |   |   |   |   |   |   |
|---|---|---|---|---|---|---|---|---|
|   | 9 | 2 |   |   |   | 3 |   | 8 |
|   |   |   | 8 |   |   |   |   |   |
|   | 5 |   |   | 6 |   |   |   |   |
| 4 |   |   | 6 |   | 8 |   | 7 |   |
| 7 |   | 3 |   | 2 |   | 5 |   | 6 |
|   | 6 |   | 5 |   | 4 |   |   | 3 |
|   |   |   |   | 1 |   |   | 5 |   |
|   |   |   |   |   | 9 |   |   |   |
| 6 |   | 9 |   |   |   | 4 | 8 |   |

Livello di difficoltà basso

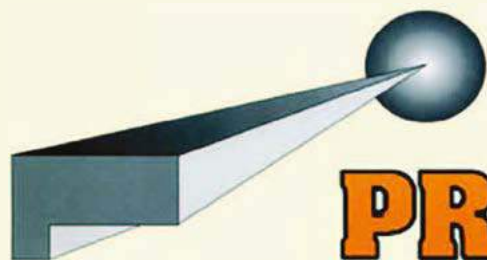
|   |   |   |   |   |   |   |   |   |
|---|---|---|---|---|---|---|---|---|
| 7 |   | 9 |   |   |   |   |   |   |
| 2 |   |   | 9 |   | 3 |   |   |   |
|   | 4 |   | 5 |   | 7 |   | 6 |   |
| 5 |   |   |   |   |   | 6 | 4 |   |
| 4 |   |   | 3 | 5 | 2 |   |   | 9 |
|   | 9 | 2 |   |   |   |   |   | 3 |
|   | 7 |   | 6 |   | 1 |   | 3 |   |
|   |   |   | 8 |   | 4 |   |   | 1 |
|   |   |   |   |   |   | 8 |   | 6 |

Livello di difficoltà medio

Le soluzioni del numero precedente

|   |   |   |   |   |   |   |   |   |
|---|---|---|---|---|---|---|---|---|
| 9 | 5 | 2 | 3 | 6 | 1 | 4 | 8 | 7 |
| 1 | 6 | 7 | 5 | 4 | 8 | 9 | 2 | 3 |
| 8 | 3 | 4 | 9 | 7 | 2 | 5 | 6 | 1 |
| 3 | 1 | 5 | 7 | 8 | 4 | 2 | 9 | 6 |
| 2 | 7 | 9 | 6 | 1 | 5 | 3 | 4 | 8 |
| 6 | 4 | 8 | 2 | 9 | 3 | 7 | 1 | 5 |
| 5 | 9 | 3 | 1 | 2 | 6 | 8 | 7 | 4 |
| 4 | 2 | 1 | 8 | 5 | 7 | 6 | 3 | 9 |
| 7 | 8 | 6 | 4 | 3 | 9 | 1 | 5 | 2 |

|   |   |   |   |   |   |   |   |   |
|---|---|---|---|---|---|---|---|---|
| 2 | 8 | 3 | 6 | 9 | 4 | 5 | 7 | 1 |
| 6 | 7 | 9 | 5 | 8 | 1 | 4 | 3 | 2 |
| 4 | 5 | 1 | 3 | 2 | 7 | 8 | 9 | 6 |
| 1 | 4 | 7 | 2 | 6 | 5 | 9 | 8 | 3 |
| 9 | 3 | 5 | 7 | 1 | 8 | 6 | 2 | 4 |
| 8 | 2 | 6 | 9 | 4 | 3 | 7 | 1 | 5 |
| 3 | 9 | 8 | 1 | 5 | 6 | 2 | 4 | 7 |
| 5 | 1 | 2 | 4 | 7 | 9 | 3 | 6 | 8 |
| 7 | 6 | 4 | 8 | 3 | 2 | 1 | 5 | 9 |



**PROMETAL** Srl  
www.prometalravenna.it

- Sabbatura e verniciatura edile e industriale
- Sabbatura di facciate a vista, soffitti e travi con trattamento protettivo
- Sabbatura di struttura metalliche
- Verniciatura e Imbiancatura
- Rivestimenti ignifughi
- Anticorrosione
- Rivestimento serbatoi e vasche

Via Romea Vecchia 107  
48100 Ravenna (Ra)  
Tel. 0544 524166  
Cell. 335 1252824  
Fax 0544 474614  
info@prometalravenna.it  
Siamo presenti in tutta Italia

**Sopralluoghi,  
preventivi e  
consulenza tecnica  
gratuita**

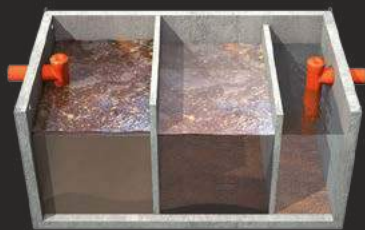


# EDIL IMPIANTI<sub>2</sub>

TRATTAMENTI ACQUE REFLUE CIVILI E INDUSTRIALI



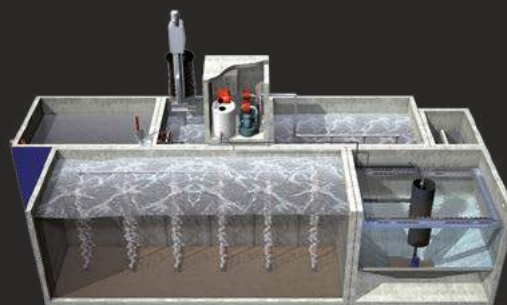
## TRATTAMENTO REFLUI CIVILI



DEGRASSATORI



IMHOFF

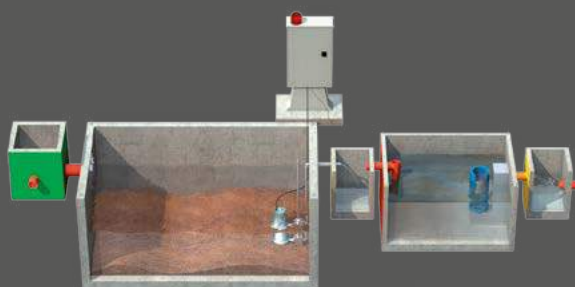


FANGHI ATTIVI



FILTRI PERCOLATORI

## TRATTAMENTO/GESTIONE ACQUE METEORICHE



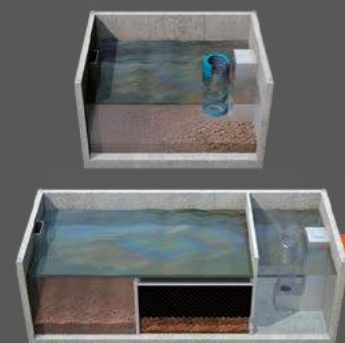
IMPIANTI DI PRIMA PIOGGIA



LAMINAZIONE / INVARIANZA



STAZIONI DI SOLLEVAMENTO



DISOLEATORI / SEPARATORI DI LIQUIDI CE

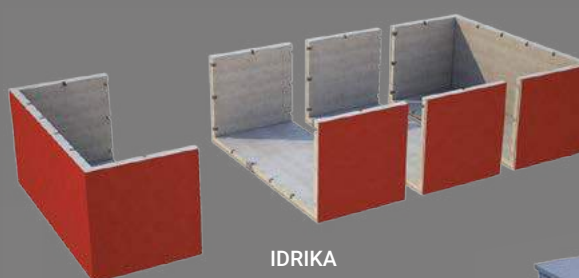
## RECUPERO/RISERVE IDRICHE



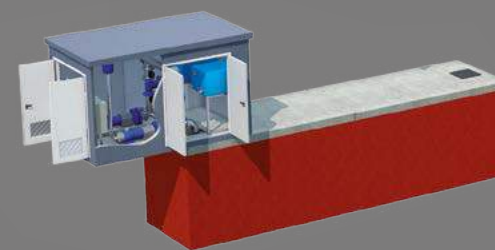
VASCHE DI ACCUMULO MULTIUSO



CISTERNE ACQUA POTABILE



IDRIKA



RISERVE IDRICHE ANTINCENDIO

EDIL IMPIANTI<sub>2</sub>

TRATTAMENTI ACQUE REFLUE CIVILI E INDUSTRIALI

Via Andrea Costa, 139  
47822 - Santarcangelo di Romagna (RN)  
Tel. 0541 626370 / 0541 626798  
[www.edilimpianti.it](http://www.edilimpianti.it) - [info@edilimpianti.it](mailto:info@edilimpianti.it)

