

istituto oncologico romagnolo
vicino a chi soffre, insieme a chi cura

IL TUO 5X1000

PER LA ROMAGNA CHE LOTTA
CONTRO IL CANCRO

Sulla tua dichiarazione dei redditi
nel riquadro "Sostegno del Volontariato
e delle organizzazioni non lucrative
di utilità sociale" scrivi il codice
00893140400

in piazza

mensile di confcooperative



Anno XXXVI / n.06 / giugno 2019
www.inpiazza.it

E. 0,55 Iva incl. / Abb. annuo E.4,16 Iva Incl. / Poste Italiane Spa, Sped. in abb. post.: D.L. 353/2003 (conv. in L. 27/2/2004 nr. 46) art. 1, comma 1, CN/BO / Pubblicità non sup. al 45% / Autorizz. Trib. di Ravenna n. 657 del 17/6/78 (iscrizione al ROC n. 25155) / In caso di mancato recapito inviare Bologna CMP, ufficio detentore del conto, per la restituzione al mittente che si impegna a pagare la relativa tariffa / contiene Isp / Stampato il giorno 6 giugno 2019

Il protagonismo sociale decisivo per il nostro Paese

di Sergio Mattarella*

(...) Questo lungo periodo ha visto molti eventi e grande attività. Nei primi decenni del secolo di attività, il movimento cooperativo ha promosso lo sviluppo di ampie fasce del nostro Paese, sostenendo, promuovendo e consolidando diritti di gruppi e di persone spesso ai margini della vita sociale. Dopo le rovine della guerra ha fortemente contribuito alla ricostruzione dell'Italia e quindi alla crescita del nostro Paese nei decenni successivi.

Il movimento cooperativo ha costituito, sin dall'inizio, un tessuto di protagonismo e partecipazione. Per questo l'Assemblea costituente - di cui abbiamo poc'anzi rivissuto, con una grande efficacia scenografica, il dibattito sulla cooperazione - ha preso atto e ha fatto proprio il valore della cooperazione con l'Articolo 45 (tale divenne poi nella versione definitiva della Costituzione) che evoca e sviluppa l'articolo 2 della Costituzione.

Non è un caso che l'articolo 45 adoperi lo stesso verbo dell'articolo 2:

"riconoscere". L'articolo 2 riconosce i diritti delle formazioni sociali, ed evoca esplicitamente il valore della solidarietà, parola chiave del movimento cooperativo. E l'articolo 45, non soltanto riconosce la funzione sociale della cooperazione, ma dà mandato alla Repubblica di sorreggerla, di promuoverla, di svilupparla, cioè di sostenerla.

Questo è avvenuto nel corso del tempo. Vi è stato a lungo, in tante riprese, un forte sostegno delle istituzioni perché nell'Assemblea costituente ci si è resi conto - e questo si è trasferito nei successivi atteggiamenti - di quanto il protagonismo sociale fosse decisivo per il nostro Paese.

* Discorso del Presidente della Repubblica in occasione della celebrazione del centenario di fondazione della Confederazione Cooperative Italiane (Roma 14 maggio 2019)

continua a pagina 11



Chimica e agricoltura, un binomio in evoluzione

La produzione non può ancora fare a meno dei fitofarmaci ma la ricerca negli ultimi anni ne ha ridotto e razionalizzato l'utilizzo

CAVIRO EXTRA / pagina 9

Inaugurato impianto di biometano

CONSELICE / pagina 17

Cesac chiude un bilancio soddisfacente

LA PIEVE / pagina 22

Fatturato a 9 mln di euro e nuovi progetti

Uniamo la nostra esperienza e professionalità per servirvi meglio



18 - 21 LUGLIO 2019

La PROVENZA

Colori, paesaggi e profumi

15 - 18 AGOSTO 2019

**FERRAGOSTO
sul BEL DANUBIO BLU**

26 - 29 SETTEMBRE 2019

MATERA

Ortona - Alberobello - Polignano a Mare

12 - 18 OTTOBRE 2019

**CRACOVIA, BRESLAVIA
e il sud della POLONIA**

TOUR IN PULLMAN

1 - 9 NOVEMBRE 2019

ISRAELE classico e PETRA

CON VOLO DA VENEZIA

18 - 25 NOVEMBRE 2019

CAIRO e

Crociera sul Nilo

CON VOLO DA MILANO

3 - 10 LUGLIO 2019

GALLES e CORNOVAGLIA

CON VOLO DA BOLOGNA

2 - 19 AGOSTO 2019

MERAVIGLIE DELL'EST

Capitali Baltiche

GRAN TOUR IN PULLMAN

9 - 17 AGOSTO 2019

**Tour BARCELONA,
PAESI BASCHI, LOURDES,
ANDORRA e i PIRENEI**



22 - 31 AGOSTO 2019

**Tour NORMANDIA &
BRETAGNA**

11 - 14 OTTOBRE 2019

BUDAPEST

CON VOLO DA RIMINI

AGENZIA VIAGGI ZAGANELLI - LUGO - VIA BARACCA, 66/1 tel. 0545 26457 www.zaganelliviaggi.it

AGENZIA VIAGGI SANTERNO: IMOLA - VIA SARAGAT, 19 tel. 0542 32372 - VIA GALEATI, 5 tel. 0542 33200

CASTEL SAN PIETRO - P.zza GARIBALDI, 5 tel. 051 940358 www.viaggisanterno.com

RICERCA

Agrofarmaci: “Non si può fare agricoltura senza un uso razionale della chimica”

Salvaguardare la sostenibilità ambientale insieme a quella economica sarà un imperativo della nuova legislazione europea

Tra i tanti punti da affrontare il neo-eletto Parlamento europeo dovrà approvare, con la fine dell'estate, la nuova Politica Agricola Comune (Pac) che entrerà in vigore a fine 2020 e si protrarrà fino al 2027. Tra le priorità che gli europarlamentari si troveranno sul tavolo ci sarà sicuramente la tanto dibattuta regolamentazione dei fitofarmaci in agricoltura.

In merito all'argomento la posizione dei produttori e loro rappresentanti è chiara: “Non si può fare agricoltura, oggi, senza un utilizzo razionale della chimica”. È quanto afferma anche Davide Vernocchi, vicepresidente di

Confcooperative - FedagriPesca. “I nostri nuovi politici europei nell'affrontare il discorso Pac dovranno per forza tenere conto di questo dato di fatto. Dovranno salvaguardare la sostenibilità ambientale insieme a quella economica di un comparto che vale tanto, in termini di milioni di euro e di occupazione. Gli agricoltori sono spesso tacciati di utilizzare pesticidi in maniera impropria, quasi volessero volutamente contaminare l'ambiente e l'ecosistema in cui sono presenti le loro aziende, ma si dimentica che proprio i sistemi agro-alimentari organizzati sono i primi a

investire in ricerca e innovazione per la salvaguardia dell'ambiente e dei territori. Il cambiamento climatico e la globalizzazione sono spesso causa dello sviluppo di patologie e insetti che mettono duramente a repentaglio il mondo agricolo, senza l'utilizzo della chimica non si riuscirebbe a salvaguardare le piante da agenti patogeni che le distruggerebbero, mettendo in ginocchio l'economia. Ciò che chiediamo - conclude Vernocchi - è che ci sia la possibilità di utilizzare le migliori soluzioni chimiche oggi disponibili, e sappiamo che si sta investendo molto nel campo della ricerca,

per far sì che l'ambiente venga salvaguardato e il nostro comparto possa mantenersi competitivo sul mercato”.

Ilaria Florio

.....
Vernocchi: “Cambiamento climatico e globalizzazione sono spesso causa di patologie che mettono a repentaglio il mondo agricolo”

IL PARERE DEI TECNICI

I disciplinari di produzione integrata della Regione Emilia Romagna hanno fatto scuola

Ormai da tanti anni il settore agricolo è impegnato nella riduzione e razionalizzazione dell'utilizzo dei fitofarmaci, una direzione segnata ogni anno dall'introduzione di nuovi prodotti meno impattanti e da una costante collaborazione

fra servizio fitosanitario e assistenza tecnica che, attraverso test e sperimentazioni, redigono disciplinari di produzione sempre più sostenibili. “Un concetto che, dal punto di vista della produzione, dobbiamo assolutamente ribadire è che l'in-

tero settore agricolo da tanti anni, e non da ieri, si è portato decisamente verso un'importante riduzione dell'impiego di fitofarmaci - spiega Ugo Palara, responsabile dell'Ufficio Tecnico della cooperativa agricola Agrintesa di Faenza -. Le applicazioni sono oggi limitate a calendari redatti in base ai disciplinari di produzione integrata e le molecole utilizzate non sono più a largo spettro di azione, ma mirate a debellare specifiche avversità”.

Quello agricolo è un settore in rapida, ma costante evoluzione, alla continua ricerca di condizioni di produzione che siano migliorative per l'uomo e l'ambiente. “Tutte le molecole a maggior impatto ambientale sono state eliminate e annualmente, man mano che i test ne

verificano la pericolosità su ambiente, salute e fauna, la lista si allunga - continua Palara -. Va detto che questa non è una tematica che interessa solo i cittadini in quanto consumatori, ma anche gli stessi operatori perché, ovviamente, a nessuno piace maneggiare prodotti chimici inutilmente o più del dovuto o con rischi”.

Si tratta di un tema delicato e sempre più difficile se guardiamo alle problematiche del settore agricolo, in continua balia di mutamenti climatici e condizioni del terreno sempre più complessi. “Il quadro fitosanitario è sempre più difficile. Ogni anno ci troviamo di fronte ad andamenti climatici estremi, a nuove patologie e a nuovi parassiti che, spesso, arrivano dall'altra parte del mon-

do (pensiamo, ad esempio, alla batteriosi del kiwi o alla cimice asiatica). Fare l'agricoltore sta diventando un mestiere sempre più complicato, dove le soluzioni agronomiche spesso mancano per salvaguardare il raccolto. Nonostante ciò, a livello europeo l'Italia è probabilmente il Paese più virtuoso e all'avanguardia. I dati diffusi annualmente dagli organismi di controllo dimostrano che abbiamo percentuali irrisorie di irregolarità nell'utilizzo della chimica e nelle residualità sulle derrate alimentari. I disciplinari di produzione integrata della Regione Emilia-Romagna - conclude il tecnico di Agrintesa - hanno fatto scuola a livello nazionale e i risultati positivi sono evidenti”.

Mabel Altini

.....
Ogni anno il settore agricolo è impegnato nella riduzione e razionalizzazione dell'uso di fitofarmaci grazie a disciplinari di produzione sempre più sostenibili

.....
Ugo Palara, dell'Ufficio Tecnico di Agrintesa: “Le molecole utilizzate non sono più a largo spettro di azione ma mirate a debellare specifiche avversità”



L'IMPORTANZA DEL DORMIRE BENE PER AFFRONTARE LA GIORNATA CON ENERGIA
VASTA ESPOSIZIONE DI MODELLI DA OGGI UNA NUOVA LINEA PERSONALIZZATA
DI MODELLI FORTEMENTE EVOLUTI FORTI SCONTI SUL PRONTO
POSSIBILITA' DI FINANZIAMENTI IN 12 MESI A TASSO 0

NON SONO TUTTI UGUALI





CENTRO MATERASSI
 IDEARE comfort & relax SOGNO VENETO

COMPASS
 GRUPPO MEDIORANCA

RITAGLIAMI E CONSEGNA MI A GPS CON UN ACQUISTO DI UN MATERASSO CON PRESIDIO MEDICO OLTRE A UNO SCONTO TI SCONTIAMO ANCHE QUESTE 50 €



c. commerciale RUSSI via Ungaretti 40/42/46 tel. 0544 582429 392 2346377
www.gpsbiancheria.com



L'INTERVENTO

L'on. Paolo De Castro: "Spesso l'opinione pubblica ha una percezione sbagliata"

"Sul tema degli agrofarmaci la situazione oggi è nettamente migliorata rispetto al passato, in particolare nel nostro Paese, attento all'applicazione delle norme europee del settore. Poi, sappiamo che altri Paesi, ad esempio la Spagna, in passato hanno utilizzato le deroghe concesse dai regolamenti per risolvere problemi climatici contingenti che si sono tradotte in concorrenzialità anche commerciale. Negli ultimi anni l'uso di fitofarmaci in agricoltura si è ridimensionato notevolmente sia in termini quantitativi che in

termini qualitativi nell'impatto dei principi attivi, oggi sempre meno pericolosi per la salute dell'uomo e dell'ambiente. È un elemento centrale che va evidenziato perché spesso l'opinione pubblica ha una percezione sbagliata, spesso peggiore di quella che è la realtà. Detto questo è chiaro che siamo impegnati per fare ancora di più e ancora meglio auspicando di arrivare, in futuro, anche all'eliminazione dell'uso di agrofarmaci. In quest'ottica una valida alternativa può arrivare dalla genetica e dalla diffusione di varietà



resistenti, come nel caso dei vitigni resistenti alla peronospora, anche se è ancora presto per poter pensare di far completamente a meno dei fitodermicidi per produrre quantità sufficienti di cibo per la popolazione europea".

BIOLOGICO

"Una scelta di nicchia che dev'essere prima aziendale e mentale. Solo dopo economica e produttiva"

L'azienda agricola Fratelli Tramonti sul mercato da 20 anni nel comparto bio

L'azienda agricola Fratelli Tramonti, di San Mauro Pascoli, è una realtà a conduzione familiare che conta 26 ettari di terreno, di cui circa 8 ettari sono coltivati con tecniche biologiche,

L'azienda agricola Fratelli Tramonti conta 26 ettari di terreno, di cui circa 8 sono coltivati con tecniche biologiche, compresi 1,5 ettari di serre

compresi 1,5 ettari di serre a cui presto, grazie anche ad Agrintesa (di cui l'azienda agricola è socia), se ne aggiungeranno altrettanti. Uno dei due soci è Filippo Tramonti: "Coltiviamo biologico per 10 mesi all'anno, con lattughe, pomodori, peperone dolce, ravanello, sedano, zuccina, ecc anche per grandi marchi, come Brio e Alce Nero. Ciò è possibile grazie alle serre su cui abbiamo investito fin dall'inizio, strutture all'avanguardia che ci permettono di resistere al maltempo.

Quella del biologico è una strada che abbiamo intrapreso 20 anni fa, è una scelta di nicchia che dev'essere prima azienda-

le e mentale, e solo dopo economica e produttiva. Bisogna convertire l'intera azienda e rivoluzionare il modo di pensare e lavorare. La prevenzione, per esempio, è fondamentale. Oltre a seguire i cicli di rotazione e le esigenze dei microrganismi, infatti, occorre puntare sull'apporto degli insetti utili e su tecniche precauzionali quali le reti anti insetto e la micorizzazione, consapevoli che diserbanti o prodotti chimici sono vietati quindi se la coltura subisce un attacco importante, è perduta.

Il mercato del biologico oggi funziona, cresce del 10-15% ogni anno, sia nelle orticole che

nei prodotti trasformati come pasta o conserve. Non sostituirà mai il comparto convenzionale ma ha un suo pubblico, attento e disposto a spendere di più per la qualità, quindi i controlli sono serissimi e continui. Tutelano il consumatore e l'azienda stessa, però richiedono molta attenzione, tanto più che per chi sgarra c'è il penale. Per un'azienda agricola, puntare sul biologico non richiede investimenti eccessivi, ma non è un settore adatto a tutti: io lo consiglio soprattutto a realtà a conduzione familiare, né troppo grandi né troppo piccole, guidate da persone che si interessano davve-

"Il mercato del biologico cresce del 10-15% ogni anno, sia nelle orticole che nei trasformati. Non sostituirà mai il comparto convenzionale ma ha un suo pubblico"

ro di sostenibilità ambientale e sono dotate di perseveranza e dedizione".

Marco Guardanti

FAENZA

First
C.so Mazzini 25/A
Tel. 0546 28336

Le Cicogne

Via Galilei 4/20
Tel. 0546 623444

Le Maioliche

Via Bisaura 1/3
Tel. 0546 46655



OTTICA

DIECI DECIMI

WWW.OTTICADIECIDECIMI.COM

FORLÌ

Vintage Forlì
Viale Italia 145
Tel. 0543 33294

IMOLA

Vintage Imola
Via Emilia 200,
P.za Matteotti
Tel. 0542 783476

Pedagna

Via Puccini 50/B
Tel. 0542 681319

Sconto del

50%

sulle lenti monofocali, fotocromatiche e da sole graduate

PROMOZIONE VALIDA DAL 1 MAGGIO AL 30 GIUGNO



UN SOLE PER 4 PISCINE

sport · divertimento · relax · benessere



FAENZA

Vasca olimpionica, vasca per bambini, vasca coperta, acquascivolo, campo da beach e racchettoni, bar sul piano vasca, acquafitness e corsi di nuoto per bambini - ragazzi - adulti.

Info 0546.621012

PIANO VASCA ESTIVO COMPLETAMENTE RINNOVATO!



SOLAROLO NUOVA VASCA PER BIMBI!

Campi da beach volley, bar pizzeria, giochi per bambini nel prato, corsi di nuoto per bambini.

Info 335.7608365



CASTELBOLGOGNESE

Vasca per bambini, vasca idromassaggio da 12 posti, giochi per bambini nel prato, acquafitness e corsi di nuoto per bambini. **Grande Spazio Verde!**

Info 335.7608366



RUSSI

Vasca da 25 metri, vasca per bambini, punto bar, ampio parco per lettini ed ombrelloni. Acquafitness e corsi di nuoto

Info 347.1425044

AGRINTESA

Preoccupa l'andamento della campagna estiva

Le forti e persistenti precipitazioni del mese di maggio hanno creato diversi danni alle colture primaverili, resta l'incognita per quelle estive

Il mese di maggio sembra aver spazzato via gran parte delle buone prospettive produttive riposte nella campagna ortofrutticola 2019. Le forti piogge e le temperature al di sotto della media hanno creato danni rilevanti alle colture in procinto di essere raccolte, come fragole, ciliegie, albicocche precoci e pere, e potrebbero causare diversi problemi alle specie estive anche se è ancora presto per le opportune verifiche.

“Dopo un inizio speranzoso le prospettive di questa campagna sono state compromesse dall'andamento climatico, a riprova di quanto questo comparto sia alla mercé dell'incognita meteo - sottolinea il presidente di Agrintesa, Raffaele Drei -. Le colture primaverili hanno risentito molto delle forti e persistenti piogge. Le pere, ad esempio, a inizio maggio apparivano ben allegate e formate in pianta ma le cospicue precipitazioni ne hanno causato la caduta, per cui ci aspettiamo una produzione piuttosto scarsa. Il fenomeno dei campi allagati, inoltre, potrebbe aver causato stress da asfissia radicale nelle colture estive, ma eventuali conseguenze su pesche, nettarine, susine, uva ecc. si evidenzieranno solo più avanti. Per quanto riguarda il kiwi, maggio è un mese fondamentale per la sua impollinazione, processo avvenuto in condizioni davvero anomale con conseguenze da valutare in fase di accrescimento”.

Preoccupazione è quindi il leitmotiv che accompagna queste settimane, preoccupazione destata anche dall'incognita dei mercati: “Anche questa annata si preannuncia con forti complicazioni, dovremo riuscire a posizionare bene i nostri prodotti in un mercato sempre più saturo e quindi competitivo. L'unica soluzione possibile - conclude Drei - sarebbe la tanto auspicata organizzazione dell'offerta dei produttori, ma in Italia in questo campo pare che non si riesca proprio a fare alcun tipo di passo avanti”.

Ilaria Florio



Faenza, sabato 18 maggio. Un momento della Festa sociale di Agrintesa che si è svolta all'interno dello stabilimento faentino e alla quale hanno partecipato circa 1500 soci

DEGUSTAZIONI

Continuano gli incontri nei negozi Agrintesa con l'enologa Claudia Donegaglia

Proseguono per tutto il mese di giugno, in tutti i punti vendita Agrintesa, le degustazioni guidate dei vini e dell'olio prodotti da Agrintesa. L'enologa Claudia Donegaglia accompagnerà i presenti a scoprire i migliori abbinamenti sulle proprie tavole, stimolando un consumo più consapevole dei prodotti della nostra terra. Per saperne di più, anche a proposito dei mini corsi enologici: www.facebook.com/Agrintesa.

Di seguito gli appuntamenti in programma:

Venerdì 14 Ravenna, ore 15-19 / **Lunedì 17** Cotignola, ore 9-12.30 / Mezzano, ore 14.30-18.30 / **Mercoledì 19** Cesena Foro, ore 9.30-13.30 / **Giovedì 20** Forlì, ore 9-12.30 / Lugo, ore 14.30-19 / **Venerdì 21** Sant'Agata, ore 9-12.30 / Faenza, ore 15-19 / **Lunedì 24** Bagnacavallo, ore 9-12.30 / Russi, ore 15-19 / **Venerdì 28** Modigliana, ore 14.30-18.30.



**FRUTTA DI STAGIONE?
PRODOTTI DEL TERRITORIO?
PREZZI IMBATTIBILI?**

OK

scelgo Agrintesa



LE MIGLIORE CILIEGIE E ALBICOCHE DEL TUO TERRITORIO

Buonissimi, saporiti e colorati, sono finalmente tornati i frutti del Sole. Fatti tentare e fai il pieno di vitamine con le ciliegie e le albicocche Agrintesa.

È proprio vero che... "una tira l'altra!"

Siamo anche a Cesena Foro Annonario!

Pza del Popolo, 182 - T. 0547 331865

TUTTI I NEGOZI SU www.agrintesa.com



HOOP

TREND

Grande successo per la prima tappa di "Clai Challenge". Prima vittoria per i blogger "di casa"

È partito da Roma il format social condotto da Alessia Ventura. Prossimo appuntamento il 13 giugno a Treviso

Dopo un mese dal suo annuncio, Clai Challenge, la sfida itinerante tra i blogger Clai e una squadra "esterna" di blogger, food writer e influencer, è finalmente iniziato. Nella cornice di Villa Piccolomini di Roma, i due team si sono misurati nella preparazione di ricette esclusive: a spuntarla è stata alla fine la squadra rossa, formata dai blogger della cooperativa di Imola.

A dare il via al contest, Alessia Ventura, volto noto televisivo e conduttrice di Clai Challenge. La sfida è entrata nel vivo con la prima manche, ovvero la preparazione di un piatto che ha richiesto il massimo impegno alle squadre: i saltimbocca con BellaFesta Light Clai, insalata di fave, pecorino e Salsiccia Casareccia Clai. Il primo match è stato vinto per una manciata di voti dal team verde, composto dai blogger, food writer e influencer "esterni".

Spalle al muro, la squadra rossa di Clai si è ritrovata a rincorre gli avversari nella seconda manche, la più complicata: gli chef della Nir, Nazionale Italiana Ristoratori, capitanati dallo chef Massimiliano Mascia, infatti non hanno svelato fino all'ultimo gli ingredienti. I blogger si sono affidati così alla loro creatività, preparando una ricetta con pasta secca (tre tipi, tra cui spaghetti, paccheri, tagliatelle), asparagi, salame contadino, piselli, basilico, fiori di zucca, olio, sale grosso e fino. Dopo 20 minuti ai fornelli, grazie anche ai suggerimenti e ai consigli degli chef esperti della Nir, i piatti erano pronti. Il giudizio della giuria popolare, composta da giornalisti e influencer, non ha dato scampo al piatto della squadra verde, premiando positivamente la ricetta dei blogger Clai. Con questa decisione il punteggio della gara era



di perfetta parità.

A decidere la prima puntata di Clai Challenge è stato il giudizio della Nir e di Massimiliano Mascia che, dopo essersi confrontati, hanno deciso all'unanimità di premiare sulla base

del "migliore gusto e migliore impiattamento" la squadra della Cooperativa di Imola.

L'appuntamento per vedere chi vincerà la seconda tappa di Clai Challenge è per giovedì 13 giugno, in diretta su Facebook sulla



pagina Clai, a partire dalle ore 18.

Sempre a Roma, nello stesso periodo, i Brand Ambassador di Clai, ragazzi delle Macellerie del Contadino che portano in giro per il mondo i valori aziendali della Cooperativa, sono stati protagonisti degli Internazionali BNL d'Italia al Foro Italico: si sono prodigati per far degustare i prodotti raccontandone, oltre le caratteristiche intrinseche, anche il percorso produttivo (la filiera dei soci allevatori) e i valori aziendali, rendendo il marchio il più possibile vicino ai consumatori.



OFFERTA VALIDA
FINO AL 29 GIUGNO

**PROSCIUTTO
ANTICO
RUSTICO
"ZUARINA"**

€10,90 kg.

macellerie del contadino

www.macelleriedelcontadino.it



Vai alle Sagre e Feste del territorio e cerca questo cartello...



... richiedi alla cassa i "Buoni Salsiccia" da utilizzare esclusivamente presso i Punti Vendita Macellerie del Contadino

IMOLA Centro Storico, IMOLA Q.re Pedagna, SASSO MORELLI, CASTEL SAN PIETRO TERME, BORGO TOSSIGNANO, FAENZA, RIOLO TERME

CONSERVE ITALIA

Massa Lombarda capitale dei succhi per i bar

Le due linee dedicate producono ogni ora 40mila bottiglie da 200 ml per Yoga e Derby Blue

Rallentata dal maltempo di maggio, la campagna della frutta è finalmente iniziata anche nello stabilimento di Conserve Italia a Massa Lombarda (Ra), punto di riferimento per i succhi di frutta destinati ai bar italiani. Ed è qui, dove lavorano circa 260 persone, che prendono forma innovazioni come la bottiglietta blu di Derby Blue e la linea Yoga L'Arte del 100%.

A illustrare il processo produttivo è il direttore dello stabilimento Renzo Draghetti: "La fase di preparazione del succo di frutta non contempla l'utilizzo di prodotti chimici disinfettanti - spiega -. La materia prima viene pastorizzata con il vapore e stoccata sotto forma di purea in 540 grandi silos. La realizzazione del semi-lavorato avviene in concomitanza con l'arrivo della frutta in stabilimento, durante la stagione estiva appena iniziata: è in questo momento che, con le prime albicocche, ha inizio la produzione di succhi e nettari, che continua durante tutto l'anno attingendo la purea dai silos".

All'inizio del processo produttivo, le bottiglie vuote entrano in un tunnel contenente vapore, per la fase di pre-riscaldamento che passa anche dalla sciacquatrice. L'innovazione tecnologica assicura la sicurezza dei passaggi, in particolare durante l'incapsulatura dove interviene la nuova ispezionatrice a raggi X. "Grazie a questa tecnologia - spiega Draghetti - possiamo controllare tutte le bottiglie per verificare l'eventuale presenza di corpi estranei, in modo da espellere i prodotti difettosi. La precisione è molto elevata e garantisce la sicurezza sul 100% della produzione". Passato il vaglio dei raggi X, i contenitori in vetro entrano in un tunnel di pastorizzazione per subire poi un raffreddamento graduale. "In questa fase si possono riscontrare eventuali problemi nell'avvitamento delle capsule - precisa Draghetti -, con la conseguente



espulsione delle bottiglie difettose. Il rilevatore dotato di raggi gamma è in grado di verificare il corretto riempimento del succo di frutta all'interno dei contenitori: se esso è al di sotto di un certo limite si procede all'esclusione dei pezzi interessati".

A questo punto, la bottiglia è pronta per l'etichettatura con il rilevatore ottico che verifica la presenza degli adesivi attraverso un sensore. Si prosegue con la codifica del lotto e della scadenza, oltre all'accertamento del vuoto, e le bottiglie etichettate sono pronte per il confezionamento.

"Queste tecnologie sono finalizzate a garantire la massima sicurezza e tracciabilità dei prodotti - commenta Draghetti -. Entrambe le linee per le bottiglie da 200 ml lavorano a una media di circa 40mila bottiglie all'ora: per l'intero iter produttivo servono circa 40 minuti. Per comporre un pallet da 2.376 bottiglie, occorrono più o meno tre minuti e mezzo".

La produzione annua delle due linee di succhi destinate ai bar italiani è di circa 100 milioni di bottiglie: 50 per quelle in vetro quadrate (Yoga), 33 per quelle in vetro tonde (Derby Blue) e 17 milioni per le bottiglie dei marchi commerciali o in formato da 160 ml.

Delegazione dell'America Latina in visita a Barbiano

Una delegazione di rappresentanti delle istituzioni, delle imprese e delle università dell'America Latina ha fatto visita martedì 8 maggio allo stabilimento di Conserve Italia a Barbiano di Cotignola (Ra). Promossa dall'IILA (Organizzazione Internazionale Italo-Latino Americana) in occasione del Macfrut



di Rimini, la visita ha coinvolto 43 persone tra cui importanti esponenti politico-istituzionali come il ministro dell'Agricoltura del Paraguay Denis Lichi, il governatore di Paraguari (dipartimento del Paraguay) Juan Carlos Baruja, il presidente dell'Istituto Agrario di Pernambuco (Brasile) Odacy Amorim de Souza, il governatore della regione di Huancavelica in Perù Maciste Diaz Abad, il segretario di Secampo dello Stato di Zacatecas in Messico Adolfo Bonilla Gómez. I visitatori sono stati accompagnati dal direttore dello stabilimento Francesco Bassi e da Maurizio Davide dell'Assicurazione Qualità di Conserve Italia, che hanno illustrato la filiera agroalimentare e la mission del Consorzio cooperativo, mostrando le linee produttive in vetro, pet e brik, la sala tank, la sala comando, il laboratorio, il magazzino automatico.

**Soltanta
frutta.**

Yoga

100% FRUTTA

Intensa alla Pesca
con uva

www.succhiyoga.it



kia.com

Nuovo Kia Sportage. Da oggi anche ibrido.



Con **SCELTA KIA Special**¹
lo paghi dopo l'estate.

SPORTAGE



The Power to Surprise

**Nuovo Kia Sportage Ibrido. Più efficiente,
più performante, più tecnologico che mai.**

L'attesa è finita, oggi puoi avere il fascino e la grinta di Sportage in versione ibrida. 2 o 4 ruote motrici, cambio automatico doppia frizione o manuale, lo stile inconfondibile di Sportage da oggi anche in versione diesel mild-hybrid.

Solo a maggio super rottamazione Kia e inizi a pagare dopo l'estate con SCELTA KIA Special¹.

COMAC

Comac s.r.l.

Via E. Valzania, 57
47121 Forlì (FC)
Tel. 0543 61546

Via A. Ascari, 165
47521 Cesena (FC)
Tel. 0547 631528

Limitazioni garanzia* e dettagli offerta promozionale valida fino al 31.05.2019¹

*Garanzia 7 anni o 150.000 km, quale che sia il limite raggiunto prima, con chilometraggio illimitato per i primi 3 anni. Batteria HV (Alto Voltaggio): 7 anni o 150.000 km, quale che sia il limite raggiunto prima, per perdite di capacità al di sotto del 70% della capacità originaria della batteria. Escluso parti e/o componenti che hanno un limite naturale legato alla loro deperibilità temporale come: batteria 12V (2 anni chilometraggio illimitato), sistemi audio, video, navigazione (3 anni / 100.000 km). Taxi o vetture destinate al noleggio con conducente (NCC): 7 anni o 150.000 km, quale che sia il limite raggiunto prima, escluso il chilometraggio illimitato per i primi tre anni. Condizioni valide su ogni vettura Kia venduta dalla Rete Ufficiale di Kia Motors nel territorio della UE. Dettagli, limitazioni e condizioni su www.kia.com e nelle Concessionarie.

Consumo combinato (l/100km) da 4,2 a 7,4. Emissioni CO₂ (g/km) da 110 a 169. ¹Annuncio pubblicitario con finalità promozionale. **Nuovo Sportage 1.6 CRDi 115 CV** mild hybrid business class. Listino € 28.000. Prezzo promo a fronte della sottoscrizione del finanziamento SCELTA KIA "Special" da € 22.500 anziché da € 23.750 (prezzo promo senza finanziamento SCELTA KIA "Special"). Prezzo promo chiavi in mano, IVA e messa su strada incluse, I.P.T. e contributo Pneumatici Fuori Uso (PFU) ex D.M. n. 82/2011 esclusi. Vantaggio totale € 5.500, grazie al contributo KIA e delle Concessionarie aderenti, di cui: € 3.750 a fronte di permuta o rottamazione di un veicolo di proprietà del Cliente da almeno 3 mesi, € 500 di sconto aggiuntivo a fronte di permuta o rottamazione di un veicolo euro 0 - euro 5 di proprietà del Cliente da almeno 3 mesi e € 1.250 di sconto aggiuntivo a fronte della sottoscrizione del finanziamento SCELTA KIA "Special". Offerta valida per vetture acquistate entro il 31.05.2019, non cumulabile con altre iniziative in corso. Per tutte le condizioni contrattuali ed economiche consultare le "Informazioni europee di base sul credito ai consumatori" disponibili presso le Concessionarie e sul sito www.santanderconsumer.it, sezione Trasparenza. Salvo approvazione di Santander Consumer Bank. L'immagine è inserita a titolo indicativo di riferimento.

CAVIRO EXTRA

Inaugurato a Faenza il primo impianto di biometano da filiera agroalimentare d'Italia

La società del Gruppo Caviro aggiunge un importante tassello nel percorso di economia circolare

Il nuovo impianto di biometano inaugurato da Caviro Extra attribuisce al Gruppo Caviro il ruolo di primo produttore di biometano avanzato da impianto agroindustriale in Italia. A fronte di un investimento di 9 milioni di euro, l'impianto ha una capacità produttiva di 12 milioni di Nm³ di biometano ed è in grado di fornire carburante per la circolazione di circa 18mila auto in un anno (fonte Quattroruote). "Il primato in questione ci è stato assegnato dal Consorzio Italiano Biogas al quale siamo associati - sottolinea Fabio Baldazzi, direttore generale Caviro Extra - e per noi è un importante risultato dopo anni di progettazione e iter burocratici per la messa a punto di questo nuovo progetto, un tassello in più nel percorso di economia circolare intrapreso dal Gruppo".

Come funziona il nuovo impianto?

"Nasce dalla riconversione del precedente impianto a biogas. I digestori, siti nello stabilimento di Faenza, ricevono i reflui, vale a dire gli scarti liquidi, delle attività di distillazione e della filiera agroindustriale del territorio (lattiero-casearia, dolciaria, alimentare, ecc.) che, attraverso un processo di digestione anaerobica, vengono depurati producendo del gas, un gas che subisce un'ulteriore raffinazione diventando così biometano avanzato e immesso nella rete nazionale Snam per il rifornimento dei veicoli".

Cosa si intende per biometano avanzato?

"Il biometano avanzato è quel prodotto

nobile realizzato dai sottoprodotti della filiera agroalimentare, non sottraendo terreno alle coltivazioni. In pratica utilizziamo ciò che andrebbe in discarica per dargli una nuova nobile vita. In più, vista la materia prima da cui partiamo, il nostro metano è da considerarsi bio e più puro di quello tradizionalmente presente nella rete nazionale, in quanto privo di altri idrocarburi di origine fossile".

Con il nuovo impianto Caviro Extra è in grado di produrre anche altri prodotti di alta qualità: quali e come?

"Per produrre biometano l'impianto genera anche una seconda corrente in uscita di elevata purezza, si tratta di CO₂. Siamo in fase di realizzazione di un ulteriore impianto che 'catturerà' e purificherà ulteriormente questa corrente, veicolandola a un importante operatore del settore CO₂ per essere utilizzata in molteplici ambiti, evitandone in questo modo l'immissione in atmosfera".

C'è altro oltre alla CO₂?

"Abbiamo trovato la maniera di riutilizzare anche ciò che rimane dopo i processi di digestione anaerobica. Si tratta di residui ricchi di sostanze organiche che costituiscono un'ottima matrice per la produzione di ammendante, un fertilizzante naturale da utilizzare nei terreni che necessitano un reintegro di tale sostanza, a cominciare proprio da quelli che danno vita al nostro processo di economia circolare".

Ilaria Florio



EVENTI

Dal 26 al 30 giugno a Forlì arriva la Caviro wine week

A fine giugno a Forlì arriva la Caviro wine week, una settimana di eventi, degustazioni e spettacoli organizzati dalla cooperativa vitivinicola presso lo stabilimento di via Zampeschi 117. Tra le tante iniziative in programma dal 26 al 30 giugno si segnalano: l'appuntamento con Cinemadivino, le degustazioni sensoriali di Luca Maroni con i vini della linea Leonardo da Vinci, approfondimenti sul tema del packaging e della sostenibilità, cene e food truck.

Per il programma completo www.caviro.it | www.facebook.com/GruppoCaviro

**SCONTO DEL 20%
FINO AL 30 GIUGNO**

CAVIROTECA
VINI D'ITALIA SELEZIONATI

VALPOLICELLA DOC CLASSICO CESARI

ROMAGNA DOC SANGIOVESE SUPERIORE ROMIO

PIGNOLETTO DOC CASTELLI MODENESI LINEA 68

LABRUSCO GRASPAROSSA DI CASTELVETRO DOC SECCO LINEA 68

ROMAGNA DOCG ALBANA SECCO ROMIO

FRIULI DOC CHIARDONNAY ROMIO

MORELLINO DI SCANSANO DOCG LEONARDO

FAENZA via Convertite, 12 (angolo via Boaria) - 0546 629335

FORLÌ via Due Ponti, 35 (angolo via Zampeschi) - 0543 775610

SAVIGNANO SUL PANARO via Claudia, 559 - 059 796746

WWW.CAVIROTECA.IT

Azienda Agricola

Quadrifoglio

**VIVAI DI PIANTE
DA FRUTTO
PER L'AGRICOLTURA**

Via Boncellino, 35
Bagnacavallo
tel 0545 64518
Roberto 347 4001197
Luca 347 4001341
quadrifoglioivai@tin.it
www.quadrifoglioivai.it

GEMOS

La ristorazione che piace.
Dagli ingredienti alla tavola.

Ristorazione AZIENDALE

Ristorazione OSPEDALIERA

Ristorazione SCOLASTICA

Ristorazione TERZA ETA

Locali COMMERCIALI

GEMOS
La ristorazione che piace.

EVENTI

Festa della Cooperazione faentina: magici momenti

Il tempo non è stato clemente con la XXVII Festa della Cooperazione faentina, impedendo alle cooperative di avviare tutte le iniziative previste dal programma nel pomeriggio del 18 maggio scorso. Bene però la mattina con l'inaugurazione, l'apertura degli stand cooperativi e la prima edizio-

ne di CoopeRun, la corsa non competitiva organizzata per Confcooperative Ravenna-Rimini dall'associazione sportiva Leopodistica Faenza con la collaborazione del Comitato giovani soci BCC. 230 i partecipanti che si sono alternati nei due percorsi previsti da 12 e da 6 chilometri.

Buona anche la partecipazione delle cooperative faentine presenti in piazza con stand, prodotti e attività: Agrintesa, Assicofra, Cab Terra di Brisighella, Caviro, Ceff, Clai, Cofra, Cosmohelp (associazione Onlus), In Cammino (Consorzio Blu), In Piazza, Fondazione Dalle Fabbriche, Ge-

mos, L'Alveare, La BCC, Media Romagna (settesere), Nuova Cogisport, RicercAzione, Sviluppomedia (Faenza web tv). L'appuntamento è per l'anno prossimo!

Foto di Mirk_ONE



SNOOPY CASA: LA TUA CASA DI QUALITÀ' AL GIUSTO PREZZO

Ravenna - Via Pirano 26 | Faenza - P.zza Martiri della Libertà 17 (su appuntamento)
Tel. 0544/423745 - cell. 335/1310058 | info@snoopycasa.it - www.snoopycasa.it

FAENZA PROSSIMA REALIZZAZIONE: 13 UNITÀ IMMOBILIARI CON POSSIBILITÀ DI CONTRIBUTO A FONDO PERDUTO

PER LA PROPRIETÀ O LA LOCAZIONE TERMINE CON PATTO DI FUTURA VENDITA (a partire dal 3° anno di locazione)

Il progetto prevede varie tipologie abitative: ATTICI, APPARTAMENTI CON 2/3 LETTO E BILOCALI. Tutte le unità sono dotate di garage e ampi balconi, terrazzi, logge o giardini. Gli appartamenti saranno caratterizzati da finiture di pregio e ottime caratteristiche costruttive e impiantistiche volte ad un elevato risparmio energetico ed un ottimale comfort abitativo: impianti autonomi di tipo ibrido, integrati con pompa di calore e pannelli radianti a pavimento. Possibilità di personalizzazione delle finiture e disposizione degli spazi interni. **Classe Energetica "A"**



APPARTAMENTO 6: piano terra con giardino, soggiorno con angolo cottura, 2 letto, bagno e garage € 157.000 (al netto del contributo).



Chiamaci per conoscere le modalità di assegnazione degli alloggi. Planimetrie disponibili sul sito www.snoopycasa.it

FORMAZIONE

A scuola per diffondere un modo diverso di fare impresa

Si è conclusa la 19esima edizione di Cooperiamo a Scuola, il percorso di educazione cooperativa promosso da Confcooperative Ravenna-Rimini, Legacoop Romagna e Agci Ravenna-Ferrara

Si è conclusa a fine maggio la 19esima edizione di "Cooperiamo a Scuola - Laboratori di Alternanza Scuola-Lavoro", il percorso di educazione all'impresa cooperativa promosso da Confcooperative Ravenna-Rimini, Legacoop Romagna e Agci Ravenna-Ferrara e gestito dalle cooperative RicercAzione di Faenza e Libra di Ravenna. Tre dei sette percorsi realizzati nelle scuole sono stati sostenuti dal Progetto Scoop gestito da Irecoop Emilia Romagna e finanziato dalla Legge Regionale n. 6/2006.

L'evento finale dell'iniziativa, che si è svolto al Teatro Masini di Faenza e si è aperto con i saluti del vicesindaco della città, Massimo Isola, ha visto la partecipazione di circa 180 ragazzi delle scuole della provincia di Ravenna che in questi mesi hanno approfondito la conoscenza della cooperativa come strumento di impresa alternativo, sostenibile ed efficace (per un totale di quattro istituti superiori e sette classi quarte).

Nel corso della mattinata, come in ogni edizione, gli studenti hanno presentato le proprie proposte imprenditoriali davanti a una giuria che ne ha valutato idea, fattibilità e presentazione. La giuria era così composta: Claudia Gatta, assessore ai Servizi sociali del Comune di Faenza; Simona Sangiorgi, assessore all'Istruzione e alle Politiche giovanili del Comune di Faenza; Andrea Pazzi, direttore di Confcooperative Ravenna-Rimini e Carolina Smecca in rappresentanza di Legacoop

Romagna. "Gli incontri formativi iniziati in alcune classi ad ottobre 2018 si sono conclusi in aprile - raccontano gli organizzatori -. Gli studenti sono stati coinvolti in attività di simulazione di imprese cooperative di cui hanno trattato tutti gli aspetti: burocratico-amministrativi, creativi, promozionali ed economici. Durante tutto il percorso sono stati supportati da un tutor d'aula al quale si è affiancato il contributo di operatori provenienti da tante realtà che operano sul territorio provinciale".

L'evento, nel corso del quale sono state presentate anche l'Associazione Cooperativa Scolastica Squab del Liceo Torricelli e la nuova App dell'Informagiovani dell'Unione della Romagna Faentina, si è concluso con la consegna di un premio ai ragazzi che hanno presentato le idee valutate più concretamente realizzabili e sostenibili economicamente.

Questa la classifica: primi classificati Cooperativa WEP della 4a B Agrotecnico del Persolino-Strocchi di Faenza; secondi classificati Cooperativa Easy Help Car della 4a BMT dell'Itip Bucci di Faenza; terzi classificati Cooperativa GBike della 4a AE dell'Olivetti-Callegeri di Ravenna; quarti classificati Cooperativa Gym-Tonic della 4a AL del Liceo Torricelli-Ballardini di Faenza. Premiati per la miglior presentazione anche i ragazzi della 4a C Agrotecnico del Persolino-Strocchi di Faenza che hanno presentato la Cooperativa Persoftlino.



Primi classificati: 4ª B Agrotecnico del Persolino-Strocchi di Faenza



Secondi classificati: 4ª BMT dell'Itip Bucci di Faenza



Terzi classificati 4ª AE dell'Olivetti-Callegeri di Ravenna

continua da pagina 1

Il protagonismo sociale decisivo per il nostro Paese

di Sergio Mattarella*

Dopo la Costituente, naturalmente, sono intervenuti molti mutamenti, condizioni nuove, e il movimento cooperativo si è mosso cercando di adeguarsi, sempre muovendosi tra le rigide categorie dello statale e del privato, e contrastando l'erronea convinzione che la vita sociale ed economica si possa esaurire nella dicotomia "statale e privato". In questi mutamenti in cui si è via via dato vita, con moduli diversi e con condizioni differenti, a questo dinamismo sociale, una delle risposte è stata quella dell'Alleanza della cooperazione. I soggetti più importanti della cooperazione hanno deciso di applicare fra di loro il principio collaborativo che sta alla base della cooperazione e hanno espresso, in un manifesto, un progetto di indicazioni importanti per il nostro Paese: sul lavoro, sulla legalità, sull'innovazione, sul welfare, sulla sostenibilità ambientale e sociale.

Vi sono obiettivi in tante direzioni di grande importanza. Vorrei sottolinearne due, che poc'anzi il Presidente Gardini ha ricordato: la cura delle città e il contrasto allo spopolamento di zone interne. Tanti borghi appenninici o alpini sopravvivono nel nostro Paese per la presenza di cooperative di produzione del lavoro. È un contributo decisivo all'equilibrio del nostro Paese e una frontiera decisiva per la vita del nostro Paese: quella delle zone interne e montane da preservare e mantenere in attività e popolate adeguatamente.

Quanto avete fatto in questi decenni, quanto fa il movimento cooperativo nel nostro Paese sottolinea ancora una volta il ruolo fondamentale delle formazioni sociali e dei corpi intermedi - che, non a caso, la Costituzione esprime come pilastro portante della vita della Repubblica - e sottolinea il ruolo decisivo del terzo settore e l'esigenza di tutelarli, sottolinea il grande rilievo dell'economia civile, come ha poc'anzi detto il Presidente Gardini, e come si è detto nei giorni del festival di Firenze.

Si tratta di realtà capaci di penetrare in maniera più efficace e più puntuale nel tessuto sociale, più rassicuranti per i nostri concittadini.

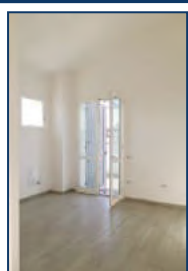
Per questo ciò che fa il movimento cooperativo nel nostro Paese è decisamente importante.

* Discorso del Presidente della Repubblica in occasione della celebrazione del centenario di fondazione della Confederazione Cooperative Italiane (Roma 14 maggio 2019)



SNOOPY CASA: LA TUA CASA DI QUALITÀ' AL GIUSTO PREZZO

Ravenna - Via Pirano 26 | Faenza - P.zza Martiri della Libertà 17 (su appuntamento)
Tel. 0544/423745 - cell. 335/1310058 | info@snoopycasa.it - www.snoopycasa.it



ALLOGGI DA ASSEGNARE IN PROPRIETÀ' CON

POSSIBILITÀ' DI CONTRIBUTO A FONDO PERDUTO

RUSSI ULTIME 2 UNITÀ': attico di grande dimensione con ampio terrazzo, pergolato e garage € 180.000 (al netto del contributo) o appartamento con 2 letto e giardino € 130.000 (al netto del contributo). Classe En. "B".

PORTO CORSINI: appartamento in complesso residenziale di pregio - soggiorno, 2 letto, bagno, ripostiglio, 2 posti auto, terrazza panoramica fronte porto canale € 200.000 (al netto del contributo). Classe en. "B".

COTIGNOLA (CENTRO STORICO): ultima unità, di ampie dimensioni in complesso residenziale di pregio e di sole 4 unità, posta su due livelli con ingresso indipendente, 3 camere da letto, 2 bagni e garage. Classe En. "A" - bonus detrazione fiscale per ristrutturazione e possibilità di contributo a fondo perduto pari a € 30.000

SAN PANCRAZIO (RUSSI): Ultima unità, posta al piano terra con ingresso indipendente, soggiorno con ang. cottura, ampio giardino, 3 letto € 180.000 (al netto del contributo). Classe En. "C".



ALLOGGI IN LOCAZIONE PERMANENTE

RAVENNA (PORTO FUORI): appartamento con soggiorno, cucina, 2 letto, bagno, rip. balcone, garage e posto auto.

RUSSI (SAN PANCRAZIO): appartamento su due livelli con 2 camere da letto in palazzina di recentissima costruzione con riscaldamento a pavimento.

RAVENNA (MARINA DI RAVENNA): disponibili alloggi con 1 o 2 camere da letto, soggiorno con angolo cottura separato, bagno, balcone e garage.



ALLOGGI IN LOCAZIONE A TERMINE

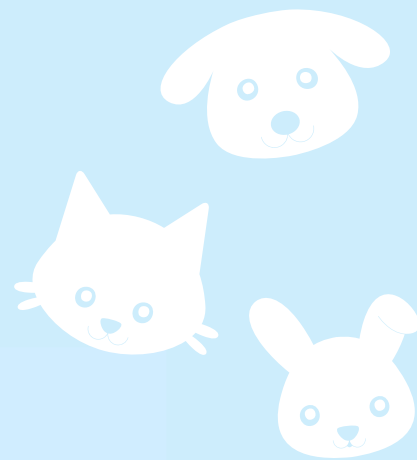
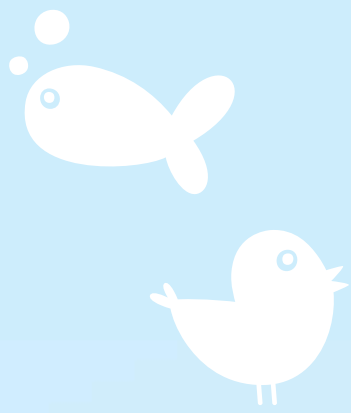
anche con patto di futura vendita:

RAVENNA (VIA BUTRINTO): appartamenti di recente costruzione con soggiorno con angolo cottura 1 o 2 letto, posto auto, balcone o giardino.



A MARINA DI RAVENNA E BARBIANO DI COTIGNOLA APPARTAMENTI IN LOCAZIONE CON POSSIBILITÀ' ACQUISTO

Chiamaci per conoscere le modalità di assegnazione degli alloggi. Planimetrie disponibili sul sito www.snoopycasa.it



PetStore

 **CONAD**



Amati e profumati

FAENZA

Via G.Galilei 4
PRESSO



LE CICOGNE
CENTRO COMMERCIALE



ORARI DI APERTURA

Da lunedì a sabato 8.30 - 21.00
Domenica 9.00 - 19.30



**ROYAL CANIN
MINI ADULT**
alimento secco
completo per cani
adulti di piccola
taglia fino a 10 kg,
contribuisce a limitare
la formazione
dei depositi di tartaro,
2 kg

SCONTO **20**

13,90 €/cad.

~~€ 17,40~~

al kg € 6,95 - anziché al kg € 8,70



**MONGE
ADULT**
alimento secco completo
per gatti adulti da 1 a 10 anni,
con ingredienti bilanciati,
ricco di pollo e con L-carnitina,
Omega-3 e Omega-6 per
aumentare le difese naturali
dell'animale e per una migliore
digeribilità, disponibile
anche nella variante Indoor,
1,5 kg

OFFERTA

7,90 €/cad.

€ /kg 5,27

**OFFERTE VALIDE DAL 30 MAGGIO AL 26 GIUGNO 2019
E ALL'INTERNO TROVI TANTISSIME ALTRE PROMOZIONI**

CELEBRAZIONI

Per i 100 anni di Confcooperative un omaggio ai pionieri del movimento

Più di 2000 cooperatori all'Assemblea nazionale, a cui ha partecipato anche il Presidente della Repubblica. I momenti più importanti e sentiti della giornata raccontati da Raffaele Gordini, presidente CpdA Bagnacavallo

Il 14 maggio scorso più di 2000 cooperatori si sono recati a Roma per la speciale Assemblea sui 100 anni di Confcooperative, alla quale ha preso parte il Presidente della Repubblica Sergio Mattarella.

Eravamo nello splendido Auditorium Parco della Musica, un popolo di cooperatori provenienti da tutta Italia che con orgoglio e un interminabile applauso ha accolto il Presidente della Repubblica. In risposta all'entusiasmo dei cooperatori Mattarella ha voluto omaggiarci con un saluto, non previsto dal cerimoniale, e più volte interrotto dagli incessanti applausi. Un discorso ricco di stimoli, contenuti e ispirazione (vedi editoriale p.1).

L'Assemblea è stata anche occasione per alcuni momenti commemorativi, utili a sottolineare la forza e l'impegno del movimento cooperativo. Sono state premiate, ad esempio, nove cooperative, scelte tra oltre un centinaio, che hanno mosso i primi passi oltre un secolo fa e che nel corso degli anni hanno attraversato tutte le più importanti fasi storiche del nostro Paese, mantenendo salda la loro impresa e il loro rapporto con i soci.

Successivamente si è dato il via a un interessante approfondimento sul futuro della cooperazione, discutendo se questo possa essere o meno un modello d'impresa proponibile alle giovani generazioni. Su questo tema si sono alternate alcune delle personalità del mondo accademico che meglio conoscono la cooperazione: l'economista Stefano Zamagni, che ha spiegato le ragioni del suo ottimismo e descritto le sfide che la cooperazione dovrà affrontare nel prossimo futuro, definendo questo modello di impresa un presidio per la democrazia e scudo a difesa della libertà; Carlo Borzaga, professore di Economia Politica, che ha spiegato come le cooperative potranno avere un ruolo da protagonista nell'economia del futuro purché difendano le cooperative autentiche dalle false, grazie anche all'approvazione di una legge che inasprisca i controlli; il sociologo Mauro Magatti, che ha insistito sulla necessità di innovare il modello cooperativo, guardando alle origini e generando risposte ai nuovi bisogni; l'economista Leonardo Becchetti, che ha invece sottolineato la necessità di investire di più nella diffusione della cultura cooperativa nelle scuole visto che nei testi attualmente in uso il

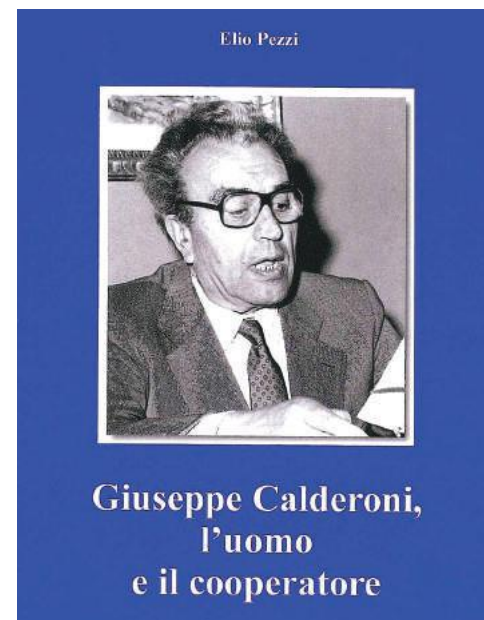


Nelle foto in alto due momenti dell'Assemblea nazionale di Confcooperative. In alto a destra la copertina del libro dedicato a Calderoni e scritto da Elio Pezzi.

nostro modello di impresa è appena accennato; Pietro Cafaro, professore di Storia economica e sociale, che ha richiamato l'attenzione di tutti su come la cooperazione trovi ragion d'essere in un modello economico dove il privato e il pubblico non possono arrivare; infine è stata la volta del direttore di Aicon Paolo Venturi, che ha espresso il suo ottimismo sul futuro della cooperazione, a suo avviso il solo antidoto contro la società del rancore e l'unica impresa capace di tenere insieme azione e visione. Prima delle conclusioni abbiamo assistito a un momento leggero ma davvero interessante: la messa in scena da parte di 5 attori della discussione svolta all'interno dell'Assemblea Costituente del 1947, durante la quale venne

proposto l'art. 45 della Costituzione, vale a dire quello che "riconosce la funzione sociale della cooperazione a carattere di mutualità e senza fini di speculazione privata. La legge ne promuove e favorisce l'incremento con i mezzi più idonei e ne assicura, con gli opportuni controlli il carattere e le finalità". Gli attori hanno interpretato le diverse componenti politiche dell'Assemblea regalandoci momenti divertenti e spunti di riflessione.

La giornata è terminata con un sentito intervento di Maurizio Gardini, il presidente nazionale di Confcooperative. Gardini è riuscito a trasmettere a tutti i presenti la passione che anima il movimento cooperativo da noi rappresentato, ricordando anche alcuni passaggi



del discorso che Papa Francesco ci ha rivolto il 16 marzo scorso, in particolare quando ha invitato le cooperative a rispondere non solo ai bisogni di chi è coinvolto nell'impresa, ma anche a quelli del territorio e delle comunità che ci abitano. Gardini ha poi sottolineato come la vita dei cooperatori sia piena di fatica e sacrifici, ma anche della capacità di trasformare un bisogno in un sogno, dove ciascuno può essere protagonista. Ha ricordato a tutti che le cooperative creano reddito e occupazione, pagano le tasse in Italia, non delocalizzano e danno risposte ai bisogni a cui lo Stato fa fatica a rispondere e che il privato speculativo neanche prende in considerazione.

Festeggiare questi primi 100 anni di cooperazione ci serve anche per non dimenticare mai le generazioni di cooperatori che si sono avviate in questo secolo con la loro determinazione e il loro coraggio. Così abbiamo fatto anche noi a Bagnacavallo durante la scorsa Festa della Cooperazione, ricordando con un libro la figura di Giuseppe Calderoni, uomo e cooperatore. Calderoni e altri importanti personaggi della sua generazione, nel primo dopoguerra, hanno sposato l'idea cooperativa, realizzando imprese che oggi sono fra le più importanti d'Italia. Questi sono gli esempi concreti a cui, oggi, dobbiamo ispirarci.

Raffaele Gordini

CONAD
CONAD SUPERSTORE BAGNACAVALLO

Via Albergone 32, Bagnacavallo (RA) - Tel. 0545.60240
Aperto da lunedì a sabato 7.30-20.30 - domenica 8.00-13.00
C.P.D.A. soc. coop. a r.l. Via Boncellino 44, Bagnacavallo (RA)

CONAD
CONAD COBAR BAGNACAVALLO

Via Fossa 3, Bagnacavallo (RA) - Tel. 0545.63474
Aperto da lunedì a sabato 7.00-20.00 - domenica 8.30-13.00
C.P.D.A. soc. coop. a r.l. Via Boncellino 44, Bagnacavallo (RA)

LE OFFERTE DEL MESE

DAL 6 AL 12 GIUGNO
OFFERTA CONAD EXTRA BASSI
DAL 6 AL 12 GIUGNO 2019
OFFERTA CONAD TAGLIO NETTO
DAL 13 AL 22 GIUGNO
OFFERTA CONAD SOTTOCOSTO
DAL 20 AL 26 GIUGNO
OFFERTA CONAD EXTRA BASSI
DAL 20 AL 26 GIUGNO
OFFERTA CONAD TAGLIO NETTO
DAL 27 GIUGNO 2019 AL 07 LUGLIO
OFFERTA CONAD PREZZI A PEZZI
DAL 4 AL 10 LUGLIO
OFFERTA CONAD BIS - COMPRI 2 PAGHI 1

60
1959-2019
COMUNICAZIONE ASSOCIATA
CONAD

Dal 2 maggio
al 30 giugno 2019

SOTTOSCRIVI



**ALL'ATTIVAZIONE
TI REGALIAMO**

60€

di Buoni Sconto

*All'attivazione della Carta Insieme Più Conad Card (entro e non oltre il 30 settembre 2019) riceverai 6 Buoni Sconto da 10€ ciascuno, spendibili a fronte di una spesa minima di 40€ fino al 31 dicembre 2019.

CONAD
Persone oltre le cose

BILANCI

Anno positivo per Power Energia

La cooperativa di utenza per le imprese nel 2018 ha ristornato 100mila euro tra i propri soci

Con l'assemblea annuale, avvenuta a Brescia nel maggio scorso, Power Energia certifica un ulteriore anno positivo per la cooperativa e per i soci. Nata a Bologna nel 2006 grazie all'iniziativa di alcune Unioni territoriali dell'Emilia Romagna e attiva oggi su tutto il panorama nazionale, Power Energia è una cooperativa di utenza che fornisce energia elettrica e gas alle imprese. Il bilancio 2018 mostra il segno più su vari fronti: energia commercializzata, utenti serviti, numero dei soci (+239) e, soprattutto, il dato considerevole che riguarda il ristorno.

“Quest'anno i buoni risultati di bilancio hanno permesso di ristornare 100mila euro, ripartiti ai soci in maniera proporzionale al proprio consumo - dichiara Andrea Pazzi, consigliere delegato di Power Energia -. È una cifra importante che porta a quota 390mila il ristorno totale erogato nel tempo dalla cooperativa: siamo l'unica società in Italia, nel settore, che prevede un'operazione di questo tipo. Fa parte della nostra indole cooperativa ed è un valore aggiunto che si somma al già rilevante vantaggio per le imprese associate di acquistare l'energia al miglior prezzo possibile sul mercato”.

Power Energia è anche attenta all'ambiente e sostiene progetti di sensibilizzazione e tutela del patrimonio na-



Ravenna. Parco Kirecò: un'immagine del bosco cooperativo piantato con il sostegno di Power Energia

turale. “Ci occupiamo ad esempio di mobilità sostenibile - prosegue Pazzi - con la fornitura di colonnine per la ricarica di auto e veicoli elettrici. Inoltre da qualche anno abbiamo lanciato il progetto Bosco Co2op, che dà vita a veri e propri boschi cooperativi, composti da tanti alberi quanti sono i gigawatt erogati dalla cooperativa in un anno”. Nel 2018 sono stati piantumati 164 alberi presso il parco della cooperativa sociale Kirecò a Ra-

venna, mentre quest'anno le piante saranno 176, con in più la possibilità per le associate di candidare progetti per scegliere le località dove sorgeranno i nuovi boschi e dare un nome agli alberi stessi. “Stiamo inoltre puntando molto sulla fornitura di energia certificata 100% green verso la quale stiamo sensibilizzando gli associati in maniera importante - prosegue -. È una crescita lenta ma rilevante, soprattutto per chi vuole rendere eco-friendly e sostenibile la propria attività trasferendo questi sentimenti sui propri prodotti o servizi”.

Infine, trattandosi di una cooperativa, c'è sempre grande attenzione al socio. “Oltre ai due grandi vantaggi del miglior prezzo e del ristorno, c'è un terzo punto fondamentale che negli anni ha portato la fidelizzazione dei soci oltre la percentuale record del 91%: la consulenza. Il mercato dell'energia, infatti, è soggetto ad andamenti borsistici che vanno interpretati per poter agire correttamente in un'ottica di risparmio aziendale. Grazie alla nostra conoscenza del settore e all'uso di strumenti di monitoraggio, riusciamo a consigliare i soci sui momenti migliori per l'acquisto delle proprie forniture di energia elettrica e gas, facendogli ottenere risparmi anche molto importanti”.

Per informazioni 0546 26084.

Marco Guardanti

ANNIVERSARI

Il lavoro passa dalla formazione: Irecoop ER festeggia 40 anni

Sono passati esattamente 40 anni dalla nascita di Irecoop Emilia Romagna, l'ente di formazione professionale di Confcooperative, fondato nel 1979 a Bologna. Per celebrare l'anniversario, durante l'anno si sono susseguiti vari eventi, ultimo dei quali il convegno “Il lavoro passa dalla formazione” che si è tenuto il 10 maggio scorso nella Sala Auditorium di Conserve Italia a San Lazzaro di Savena (BO): un'occasione per ripercorrere la storia dell'ente, oggi presente in maniera capillare su tutto il territorio regionale con 80 dipendenti e un team di oltre 1.000 formatori, e, nel contempo, tracciare le future linee di uno sviluppo attento ai mutamenti del mercato e all'evoluzione del mondo del lavoro.

Condotto dal direttore sede Rai Emilia-Romagna Fabrizio Binacchi, l'evento si è aperto con il saluto del presidente di Irecoop ER Pierlorenzo Rossi e il videomessaggio istituzionale del presidente della Regione Stefano Bonaccini. A seguire le testimonianze di ex corsisti che si sono distinti per ruoli professionali o per promozione di imprese, grazie ai contenuti affrontati nei percorsi formativi.

A seguire, Mita Talenti, policy assistant della DG Occupazione, affari sociali e inclusione della Commissione

Europea, ha parlato di “Innovazione sociale e opportunità dell'Unione Europea a supporto della formazione e occupazione”, a sottolineare l'anima internazionale di Irecoop ER, tra i primi enti di formazione ad aprirsi oltre i confini italiani grazie a un ufficio dedicato proprio alle relazioni con l'Unione Europea.

Quindi è stata la volta della tavola rotonda con Morena Diazi, direttore generale Economia della Conoscenza del Lavoro e Impresa, Regione Emilia-Romagna; Leonardo Lorusso, esperto della Conferenza delle Regioni al Comitato Istruzione del Consiglio dell'UE; Andrea Fora, consigliere Fondo Interprofessionale Foncoop; Stefano Versari, direttore generale Ufficio Scolastico Regionale ER; Francesco Milza, presidente Confcooperative Emilia Romagna.

Infine, a conclusione della giornata, è intervenuto Maurizio Gardini, presidente Confcooperative, che ha ringraziato i presidenti e i direttori che in questi 40 anni hanno guidato Irecoop Emilia-Romagna, ricordandone l'operato e scandendo le tappe di una crescita che ha portato l'ente, negli ultimi tre anni, a erogare in Regione oltre 2mila corsi di formazione, aggiornamento e specializzazione professionale rivolti a 40mila persone, tra cui numerosi disoccupati. (m.g.)



MAZZONI

A CASSANIGO



Ristorante e Banqueting

Location con parco per matrimoni, eventi ed ogni ricorrenza.

Il ristorante da più di 50 anni propone la mitica ricetta della faraona alla brace di legna alla Mazzoni la ricetta più copiata della Romagna



Via Barbiana 20, Cotignola Ra 48033 · tel. 0545.78332 cell. 373.766553 · anticomazzoni@gmail.com · chiuso martedì
fb Ristorante pizzeria Mazzoni a Cassanigo

COFRA

Al supermercato Le Bassette di Ravenna tante novità per soci, clienti e turisti

Il supermercato Cofra-Conad Le Bassette di Ravenna è pronto ad affrontare la stagione più calda dell'anno, anche per numero di presenze nel punto vendita, forte del successo riscontrato tra soci e clienti grazie al restyling apportato pochi mesi fa. "Il nostro supermercato sta andando molto bene - sottolinea la capo negozio Elena Petito -. Le vendite e le presenze sono aumentate grazie alle migliorie introdotte nel nostro servizio che hanno riguardato diversi reparti. Un ottimo riscontro lo abbiamo avuto con l'ampliamento del reparto ortofrutta, dotato adesso anche di un nuovo frigorifero in cui poter trovare insalate già pronte e altre verdure pronte al consumo. Abbiamo poi arricchito il ventaglio di prodotti vegani, biologici e per celiaci, oltre a quelli realizzati nel rispetto dell'ambiente". Nei mesi estivi il supermercato Cofra-Conad Le Bassette diventa un punto di riferimento per tantissimi turisti che si recano in riviera, oltre che per gli abituali soci e clienti. "Nel progettare il nuovo assetto del negozio abbiamo tenuto moltissimo conto delle abitudini di chi ci sceglie per i propri acquisti - continua Petito -: abbiamo così potenziato e diversificato l'offerta del banco gastronomia, dove è possibile trovare

"Fino al 30 settembre sconto del 10% per i soci Cofra sui prodotti della Parafarmacia adiacente al punto vendita"

un'alta gamma di prodotti già pronti, e dotato la struttura di un'area ristoro con tanto di microonde dove poter consumare il proprio pasto. Sempre per venire incontro alle più svariate esigenze dei nostri clienti all'interno del nostro supermercato è ora presente un punto ritiro Amazon dove poter ricevere in tutta sicurezza i propri pacchi. Infine abbiamo attivato un servizio di lavanderia che permette alla clientela di portare a noi la propria biancheria e ritirarla già pulita e stirata".

Il nuovo assetto in vista della stagione estiva ha interessato anche i reparti extra alimentari: "Tra gli scaffali del nostro supermercato si potranno trovare diversi accessori utili per il campeggio, la vita all'aria aperta e la spiaggia, come lettini, teli da mare, gonfiabili ecc. Tra le ultime novità estive, infine, segnaliamo la speciale

convenzione attiva dal 1° giugno al 30 settembre per i soci Cofra che permetterà loro di usufruire di uno sconto del 10% sull'acquisto di parafarmaci, prodotti per l'igiene e cosmetici nella farmacia adiacente al supermercato". (i.f.)



Assemblea

Cofra chiama i propri soci all'annuale assemblea di approvazione del bilancio chiuso al 31 dicembre 2018. L'appuntamento è fissato, in seconda convocazione, per venerdì 28 giugno alle 20.30 presso la Sala Dalle Fabbriche, in via Laghi 81 a Faenza. Al termine dell'assemblea verrà distribuito un omaggio ai soci presenti.

Spazio a cura di ASSICOFRA

Proteggi la tua impresa agricola con AgricolTU Assimoco

Il Gruppo Cofra propone ai propri Clienti Soci appartenenti al settore agricolo AgricolTU Assimoco, la soluzione innovativa del Gruppo Assimoco (ASSicurazioni MOVimento COoperativo) per la protezione dell'Azienda Agricola.

AgricolTU Assimoco è un prodotto caratterizzato da un'ampia modularità di soluzioni che possono essere combinate a seconda delle proprie esigenze, per tutelare e sostenere la propria impresa agricola e le persone che ci lavorano.

La polizza è dedicata ai proprietari conduttori o non conduttori, agli affittuari conduttori di aziende agricole anche con annessa attività agrituristica, che raggiungono l'estensione massima di 400 ettari e sono conferitrici di cooperative o di altre aziende che operano nelle seguenti filiere produttive: allevamenti zootecnici - cereali e altri seminativi - frutticoltura - olivicoltura - florovivai-stica - viticoltura.

AgricolTU Assimoco è la soluzione concreta sia per tutelare il lavoro agricolo giorno dopo giorno sia per intraprendere nuovi progetti e dare concretezza alle iniziative con la necessaria serenità. Tramite pagamento R.I.D. è inoltre possibile mensilizzare il premio di polizza.

Non esiti a chiedere ulteriori informazioni su AgricolTU Assimoco: scoprirà la soluzione su misura per lavorare con serenità. Venga a trovarci in Agenzia e saremo lieti di creare per lei un preventivo gratuito e illustrarle di persona questa e tutte le altre soluzioni del Gruppo Assimoco. Per ulteriori informazioni e consulenza può rivolgersi ai punti vendita Assicofra srl.

Messaggio pubblicitario con finalità promozionale. Prima della sottoscrizione leggere attentamente il Set Informativo disponibile sul sito www.assicofra.it e presso i punti vendita Assicofra srl.



ASSICOFRA
a s s i c u r a z i o n i

Nuove forme d'investimento...
...rilassati...
al resto pensiamo noi.

FAENZA
Zona Industriale - Via Volta, 11

BRISIGHELLA
Via Porta Fiorentina, 3

CASTEL BOLOGNESE
Via Emilia Interna, 168

MODIGLIANA
Via Don Giovanni Verità, 3

www.assicofra.it





BMW SERIE 1 118d
150 CV Auto
02/2017
km 73.606
BENZINA
colore BIANCO
€. 19.990

SUPER OFFERTA



TOYOTA RAV 4 2.0
D-4D Active 2WD
05/2019
km 0
DIESEL
colore BIANCO
€. 22.690

OFFERTA KMO



JEEP COMPASS 2.0 MJT
140 CV Limited 4WD
09/2017
km 45.970
DIESEL
colore VERDE
€. 23.990

VETTURA 4WD



MERCEDES-BENZ SLC
180 Premium
04/2017
km 4.563
BENZINA
colore ARGENTO
€. 33.890

CABRIO



ALFA ROMEO Giulietta
04/2017
km 33.871
DIESEL
colore GRIGIO SCURO
€. 14.490

OCCASIONE



VOLKSWAGEN
CARAVELLE 2.0 TDI
150 CV Trendline DSG
04/2018
km 34.159
DIESEL
colore ROSSO
€. 27.490

VETTURA 7 POSTI



FIAT PANDA 0.9 Twinair
80 CV natural power
Lounge
01/2013
km 93.847
BENZINA/METANO
colore BIANCO
€. 8.990

OCCASIONE METANO



DACIA SANDERO 0.9
TCe GPL 90 CV Laureate
05/2017
km 25.496
BENZINA/GPL
colore ARGENTO
€. 9.390

OFFERTA BIFUEL

CONSELICE

Si registra un clima di moderata soddisfazione in casa Cesac dopo la chiusura dell'esercizio 2018: "Il bilancio fa registrare una piccola perdita di 24mila euro dovuta principalmente all'aumento dell'incidenza di tasse e imposte - commenta il presidente della cooperativa agricola di Conselice, Michele Filippini -. Se non ci fosse stata questa variabile avremmo chiuso in attivo, risultato previsto ma non scontato a causa delle incertezze dovute a quanto accorso nel 2017. Mi preme aggiungere che tutti i soci sono stati ad oggi regolarmente e completamente pagati per i prodotti agricoli conferiti, per quanto era loro dovuto".

La crisi che ha colpito Cesac nel 2017 può dirsi rientrata?

"La cessione del ramo orticolo ha permesso di sanare le situazioni economiche che si sono manifestate nel 2017 e hanno gravato su tutto il 2018. In questo modo abbiamo recuperato la situazione pregressa ma stiamo ancora operando per ripristinare l'equilibrio finanziario che ha tempi più lunghi, considerando che la situazione debitoria era significativa. Per uscire dalla crisi sono stati decisivi gli interventi messi in campo dal sistema Confcooperative, in particolare con la sottoscrizione di strumenti finanziari a sostegno dell'attività della cooperativa da parte di Caviro, Propar, Agrisol e della finanziaria Cometha scpa. Ci aspettiamo ora un 'colpo di reni' anche dal sistema bancario e in particolare dalle Banche di Credito Cooperativo con cui da tempo operiamo e che fino ad oggi ci hanno sostenuto".

"La cessione del ramo orticolo ha permesso di sanare le situazioni economiche che si sono manifestate nel 2017. Tutti i soci sono stati regolarmente e completamente pagati per i prodotti agricoli conferiti"

Tornando al bilancio, come è andata la stagione 2018?

"Direi che è stata una stagione con un andamento piuttosto normale anche se, va detto, continuiamo ad avere problemi con i prezzi, quasi drammatici, del vino sfuso. In generale il fatturato è lievemente calato perché la fase di incertezza che ha colpito

Cesac chiude con soddisfazione il bilancio e ricomincia a investire

Installati sei nuovi silos in via Nuova di Medicina. Il presidente Michele Filippini: "Serviranno per valorizzare il prodotto migliore conferito dai soci"



la cooperativa ha influito sui conferimenti dei frumenti nella prima parte della stagione di raccolta, che sono stati inferiori di circa il 30% rispetto all'anno precedente. Si tratta di una situazione che si è normalizzata con i conferimenti tardivi (sorgo e mais) ma è chiaro che un po' si è fatta sentire".

Per il 2019 vi aspettate che i conferimenti tornino a livelli normali?

"Certo, ci aspettiamo di tornare ai livelli di due anni fa. Proprio per questo, nell'ambito del Piano di sviluppo rurale, abbiamo messo in campo un nuovo investimento a sostegno delle produzioni dei soci. Si tratta di sei nuovi silos installati nel nostro stabilimento di via Nuova di Medicina. Sono piccoli serbatoi che ci serviranno per differenziare ancora meglio il prodotto in termini di qualità, per offrirlo ai clienti con più precisione e, speriamo, con i prezzi adatti. Stiamo lavorando alacremente per avere a disposizione questo impianto già per la raccolta del sorgo, anche se si tratta di uno sforzo di non poco conto, sia in termini operativi che finanziari. Quella di valorizzare il prodotto migliore dei soci è sempre stata una delle forze di Cesac e questo intervento vuol proseguire in questa direzione".

"Per uscire dalla crisi sono stati decisivi gli interventi messi in campo dal sistema Confcooperative, in particolare con la sottoscrizione di strumenti finanziari a sostegno dell'attività della cooperativa da parte di Caviro, Propar, Agrisol e della finanziaria Cometha scpa. Ci aspettiamo ora un 'colpo di reni' dalle Banche di Credito Cooperativo che fino ad oggi ci hanno sostenuto"

A proposito di prezzi, come stanno andando le cose?

"Non è stata un'annata fenomenale. I prezzi dei frumenti duri, la vera forza dei soci Cesac, sono stati bassi per tutto l'anno e il mercato non ha dato grandi soddisfazioni anche se, paradossalmente, alcuni prodotti tradizionalmente meno costosi hanno registrato quotazioni più alte. Ci aspettavamo che il finale di stagione fosse migliore ma, in realtà, il mercato è rimasto bloccato ai primi mesi del 2019. Ad ogni modo il nostro impegno è andato sempre nella direzione di garantire ai soci la liquidazione più alta possibile, un obiettivo che

crediamo di poter raggiungere per tutte le gestioni pur in un contesto difficile".

Le piogge di maggio hanno provocato danni alle produzioni dei vostri soci?

"Stiamo registrando proprio in queste battute iniziali di giugno i primi problemi. Molti grani si sono stesi e stanno fiorendo malattie particolari legate al clima umido che alcuni soci non sono riusciti a prevenire in tempo con i trattamenti. I tecnici Cesac sono al lavoro per cercare di arginare questa situazione pur nella consapevolezza che, con tempi così vicini alla raccolta, non si potrà fare abbastanza".

Mabel Altini

F.lli ERCOLANI

Falegnameria

- Finestre in legno 68-92 • Finestre in Pvc • Finestre legno - alluminio • Scuroni legno - alluminio
- Persiane legno - alluminio • Portoni blindati • Portoni basculanti e sezionali • Porte interne
- Zanzariere • Tapparelle • Tavoli • Mobili su misura

GRANDI DETRAZIONI FISCALI DEL 50%

SEDE, LABORATORIO E SHOWROOM Via Lovatella 14 • FAENZA Loc. FOSSOLO (RA) Tel. 0546 44636 • Fax 0546 44710 falegnameria@ercolanifossolo.it Falegnameria F.lli Ercolani Sempre aperti con appuntamento	SHOWROOM Corso Matteotti 43/A FAENZA (RA) Tel. 0546 43415 negozio@ercolanifossolo.it	ORARI DI APERTURA Martedì - Giovedì - Sabato dalle 9.00 alle 12.30 Venerdì dalle 15.00 alle 18.30 Disponibilità di appuntamenti fuori orario di apertura Tel. Alessandro 348 0688919
---	---	--

www.ercolanifalegnameria.it

COMUNICAZIONE

Studioin3: libri inclusivi e servizi alle imprese

Continua la crescita della cooperativa faentina, protagonista al Salone del Libro di Torino con la casa editrice Homeless Book

Studioin3 nasce, come cooperativa, nel 2013 a Faenza, per fornire alle imprese servizi di comunicazione, traduzione e sviluppare l'attività editoriale del preesistente marchio Homeless Book. "Siamo cinque soci di cui tre pienamente operativi: Tommaso Maria Minardi, Maria Caterina Minardi e il sottoscritto - racconta Alessandro Ancarani, responsabile editoriale -. Ognuno di noi ha competenze specifiche che derivano dai diversi percorsi lavorativi, a unirli è stata la voglia di cercare nuove sfide, etiche e di mercato. La forma cooperativa è stata la scelta più giusta, perché comporta quel senso di unione e attenzione alla persona che permette di fare reddito e, contemporaneamente, prendersi cura di sé e degli altri colleghi, cosa che ci stava enormemente a cuore quando abbiamo fondato questa realtà".

I servizi che Studioin3 fornisce alle imprese, sia locali che multinazionali, si concentrano su più rami: traduzione manualistica per l'impresa, comunicazione online (creazione di siti web e gestione social

network, internet advertising) e infine tutto il discorso legato all'editoria, portato avanti con la casa editrice Homeless Book, specializzata in saggistica sociale ed economica, pedagogia e in editoria per i bisogni speciali dell'infanzia.

"Abbiamo in catalogo tanti libri scritti in CAA, la Comunicazione Aumentativa Alternativa - evidenzia Ancarani -. Sono i cosiddetti 'libri in simboli', accessibili a chi nella lettura ha difficoltà legate alla sfera cognitiva o all'apprendimento della lingua. È una nicchia editoriale, ma fornisce un indispensabile supporto, educativo e inclusivo, di cui c'è sempre più richiesta: di circa 100 titoli attualmente disponibili sul mercato, 27 li abbiamo pubblicati noi. Inoltre forniamo consulenza e formazione per permettere a educatori e genitori che lo desiderano di creare i propri libri in simboli. Abbiamo portato questo progetto al Salone internazionale del libro di Torino, nelle ultime tre edizioni, riscuotendo un ottimo successo grazie anche alla collaborazione con l'Associazione di promozio-

ne sociale Fare leggere tutti".

Sulla base di questi presupposti, le prospettive per il futuro sono positive. "Siamo cresciuti molto, come collettivo e come singoli - valuta Ancarani -. Quando siamo partiti eravamo ospiti della Fondazione Dalle Fabbriche, a cui va tutta la nostra gratitudine. Oggi abbiamo la nostra sede

di via Salvolini 2 a Faenza, che ci permette di essere ancora più attivi sul territorio. Se c'è un insegnamento che abbiamo tratto è che non bisogna mai darsi per vinti. Anche quando non tutto sembra funzionare alla perfezione, ci sono sempre competenze che, se rimodulate, possono intercettare bisogni importanti a cui magari non avevamo pensato".

Studioin3 è a Faenza, in via Salvolini 2. Per info: info@studioin3.com / 328 8773767

Marco Guardanti



Salone internazionale del libro di Torino (maggio 2019): piccoli lettori allo stand di Homeless Book

IN CRESCITA

Seled conferma il consiglio direttivo e potenzia il ramo della consulenza informatica

Confermato in toto il consiglio direttivo di Seled, la cooperativa faentina che si occupa di progettazione e consulenza nell'ambito dei sistemi informativi aziendali. L'assemblea che si è svolta lo scorso 22 maggio ha infatti visto i soci rinnovare la fiducia alla presidente Franca Camporesi (Agrintesa), al vicepresidente Guido Aglione (Caviro), ai consiglieri Elena Bartolotti (In Cammino), Marco Placci (Gemos) e Mirella Mazzotti (Valfrutta).

Il consiglio così formato ha ribadito i nuovi obiettivi e le sfide che la cooperativa è chiamata a fronteggiare, conscio dell'ottimo

lavoro portato a termine negli ultimi anni, che nei bilanci hanno visto sempre la presenza di indicatori più che positivi. Seled, infatti, forte di questi numeri, in particolare legati alla crescita del fatturato e accompagnati anche da un aumento del numero di dipendenti, ha rinnovato la propria volontà di attuare una riforma all'interno del proprio asset. Se fino a questo momento erano due i settori trainanti, cioè le attività informatiche e quelle legate a sistemistica e sicurezza, entrambi spinti dalle esigenze dei soci, è stato aggiunto un terzo ramo alle attività di Seled,

che ha iniziato a operare anche in termini di natura consulenziale. Il progetto era già in cantiere da molto tempo ma negli ultimi mesi ha subito una vera e propria accelerazione, con alcuni soggetti, come Caviro, che già ora usufruiscono dei servizi di consulenza di Seled in ambito informatico.

"Fino ad ora abbiamo quasi sempre lavorato su commissione dei soci, sviluppando e progettando software in base alle loro esigenze e cercando di fornire loro la massima personalizzazione: adesso è necessario che Seled riesca a lavorare an-

cora meglio con i propri clienti, cercando poi di attrarne di nuovi. È per questo motivo che abbiamo iniziato ad operare anche nel campo della consulenza informatica, cercando di dare ai nostri clienti le soluzioni che meglio si sposano con le loro esigenze, senza per forza dover creare i programmi 'in casa nostra', ma anche acquistandoli da altri fornitori - commenta la presidente Franca Camporesi -. Il progetto è solo agli albori, ma siamo convinti che possa dare grandi soddisfazioni sia a noi che ai nostri clienti. È una nuova sfida, difficile da affrontare ma

per la quale siamo molto motivati".

Andrea Voria

.....
"Abbiamo sempre lavorato su commissione dei soci sviluppando software in base alle loro esigenze. Tra i nuovi obiettivi c'è quello di proporci anche a clienti esterni"



sdar

vending dal 1975

Sistemi di distribuzione automatica per aziende e privati

SDAR di Naldi Luciano e C snc
 C.F. e P. IVA: 00246410393
 Via Vittori, 15 48018 Faenza RA
 T: 0546.620548
sdar@sdar.it www.sdar.it





Luxco Soc. Coop.
 Via Palestina, 11 48026 Russi (Ra)
luxcoimpianti@gmail.com
 cell. 328 6898905

EVENTI

A Tebano torna Pasta 'n' Birra

Dal 14 al 16 giugno si terrà la quarta edizione della manifestazione promossa da Casa Novella

Dal 14 al 16 giugno, nella Casa Fabio Minguzzi a Tebano di Faenza (via Tebano 150), si svolgerà la quarta edizione di Pasta 'n' Birra, la manifestazione promossa da Botteghe e Mestieri dove è possibile gustare speciali piatti di pasta fatta in casa accompagnati da varie tipi di birre in un ambiente sereno ed ospitale e con tanta buona musica e spettacoli di intrattenimento. Partecipare a questa festa è anche un modo per supportare Botteghe e Mestieri, la cooperativa che si occupa dell'integrazione sociale di persone in condizione di svantaggio attraverso un laboratorio di pasta fresca a marchio "Pasta della Casa". "Per noi - spiega Claudio Mita, direttore di Botteghe e Mestieri - sono fondamentali gli obiettivi sociali per i quali ci impegniamo tutti i giorni ed eventi come questo sono importanti per dare impulso alla nostra attività e per farci conoscere sempre di più nella realtà del territorio". **Come si sviluppa la Festa nell'arco delle tre giornate?**

"Si tratta di tre serate in cui, oltre all'aspetto gastronomico, sarà curata anche la parte relativa all'intrattenimento, con musica rock e non, gestita da band locali, che coinvolgerà sicuramente i presenti. Non mancano

nel programma anche forme di intrattenimento sociale, come l'esibizione del gruppo Centro 21 formato da ragazzi con sindrome di down, e quella del duo di ballo Nicoletta Tinti e Silvia Bertoluzza, che hanno portato il loro spettacolo anche davanti al Santo Padre."

Naturalmente dal punto di vista gastronomico la regina della Festa è la vostra pasta...

"Certamente, insieme alla nostra piadina. È possibile acquistare i nostri prodotti e gustarli poi a casa o con gli amici; puntiamo molto anche sulla qualità della birra che quest'anno viene dalla Baviera ed è prodotta all'interno di un monastero benedettino, quello di Andechs, con possibilità di scelta tra bionda, weiss e rossa".

Il clou della manifestazione è previsto per domenica 16 giugno...

"Nella serata di domenica 16 il protagonista assoluto è Duilio Pizzocchi, artista molto seguito soprattutto in Romagna, che porta una ventata di allegria e di comicità esilarante, come solo lui sa fare. C'è dunque carne al fuoco per tutte le età e si troveranno a loro agio anche le famiglie in quanto è prevista l'animazione per i più piccoli e ci sono ampi spazi per giocare". (g.r.)



Momenti dell'edizione 2018 di Pasta 'n' birra



COABI

Costruzioni, dalla legislazione ci si aspetta un impulso al settore

Elementi di svolta potrebbero essere il Decreto Sblocca Cantieri e il mantenimento dei diritti sulle distanze in caso di demolizioni con successiva ricostruzione

Sono tanti gli interventi e le attività che, in queste settimane, interessano la cooperativa di abitazione faentina Coabi. Oltre ai due interventi in via Boschi a Faenza ormai in via di conclusione, è in corso a Molinella (Bo) un importante intervento di rigenerazione urbana con queste caratteristiche: una palazzina di dieci appartamenti (tutti già venduti o prenotati), una seconda palazzina di dieci appartamenti (di cui quattro prenotati) e, infine, la costruzione di nove nuove villette.

In aggiunta, la cooperativa sta valutando anche ulteriori possibilità di costruzione in altre zone di Faenza. A costituire un elemento di svolta potrebbe essere il Decreto Sblocca Cantieri, che prevede un regime fiscale agevolato per le imprese di costruzione che acquistano da privati immobili oggetto di recupero, in netto con-

trasto con quanto avveniva in precedenza, con un'imposta al 9% non detraibile che poi gravava sull'acquirente finale. Anche il mantenimento dei diritti delle distanze nel caso di demolizioni con ricostruzioni apre prospettive significative: "Sono elementi interessanti da verificare e approfondire, perché renderebbero fattibili gli interventi di recupero dei tanti immobili esistenti senza alcun valore storico e non più funzionali alle esigenze attuali dell'abitare - evidenziano i vertici di Coabi -. Vista però l'incertezza del quadro normativo, tra l'altro differente tra quello nazionale e regionale, stiamo facendo gli opportuni approfondimenti prima di valutare eventuali interventi".

La Regione Emilia Romagna, inoltre, ha approvato un nuovo bando con contributi per l'housing sociale. "Purtroppo,

questa nuova normativa non ci riguarda da vicino - spiegano da Coabi -, visto che i lavori che abbiamo in corso hanno caratteristiche diverse da quelle del bando. Speravamo nell'uscita del nuovo bando giovani coppie, con tempi più lunghi a disposizione delle persone interessate perché quello dell'anno precedente ha avuto una finestra troppo breve: investire in una casa richiede tempo, soprattutto per chi non ha redditi alti. La scelta della Regione invece, in questo momento, è quella di finanziare le imprese di costruzione e le cooperative di abitazione per alloggi ad affitto calmierato, anziché rivolgersi direttamente ai nuclei familiari che vogliono comprare una casa: è un approccio diverso - concludono - e sarà interessante verificarne i risultati concreti".

Andrea Voria

.....
Nuove abitazioni: è in corso a Molinella un importante intervento di rigenerazione urbana con queste caratteristiche: una palazzina di dieci appartamenti (tutti già venduti o prenotati), una seconda palazzina di dieci appartamenti (di cui quattro prenotati) e, infine, la costruzione di nove nuove villette



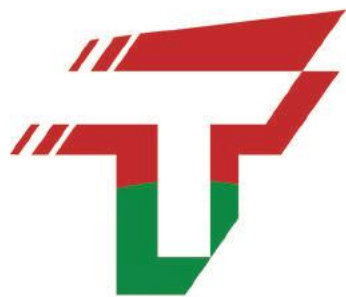
CONSORZIO FAENTINO GAS TECNICI

ampia scelta ed esperienza a disposizione
di imprese e artigiani

Gas tecnici
Saldatura
Antinfortunistica
Climatizzazione

Indirizzo: Via Morgagni, 8 - 48018 Faenza (RA)
Tel. 0546 620325
Fax. 0546 622039
E-mail: info@utentigastecnici.it

In Piazza



TECNOAGRI

Agricultural and Industrial Equipment

Tecnologie per un' Agricoltura Sostenibile



TECNOAGRI Srl
Via Marconi, 49 - 48017 Conselice - RA
Tel. +39 0545 85023 - Fax +39 0545 85123
www.tecnoagri.it

LOGISTICA

Si è chiuso con un fatturato record di 151 milioni di euro, in crescita del 15% rispetto al 2017, il bilancio di Ciclat Trasporti Ambiente, la cooperativa di trasporto, gestione rifiuti e pulizie con sede a Ravenna ma operativa sull'intero territorio nazionale. "Rispetto a quanto previsto del piano industriale 2018-2020, impostato più sul consolidamento del portafoglio in essere che su un ulteriore sviluppo, negli ultimi 12-18 mesi abbiamo vissuto una crescita importante, certamente superiore alle aspettative - mette in luce l'amministratore delegato Cesare Bagnari - Un contesto che, in piena coerenza con il piano industriale, ci ha permesso di incrementare in modo cospicuo gli accantonamenti a copertura di rischi e svalutazione crediti rafforzando ulteriormente la nostra struttura".

La cooperativa, leader nazionale nel campo dei servizi ambientali, ha infatti scelto di portare avanti una politica prudente e di consolidamento che, pur incidendo sull'utile che si attesta sui 147mila euro (-12%), è dimostrata anche dal considerevole aumento dell'Ebitda che sale a quota 3 milioni di euro (+16,4%). "Nel 2018 le principali aree di sviluppo sono state l'incremento dei servizi svolti per conto di Mantova Ambiente, una società mista di cui Ciclat Trasporti Ambiente è socio al 20%, e l'aumento dei servizi in tutta l'area

Ciclat Trasporti Ambiente, in tre anni struttura raddoppiata

Chiuso il bilancio 2018 della cooperativa leader nel campo dei servizi ambientali. Fatturato a quota 151 milioni di euro (+15%) e dipendenti e soci in crescita

toscana, in particolare nelle province di Firenze, Prato e Pistoia dove la cooperativa sta acquisendo una posizione di rilievo nella partnership con Alia, la multiutility nata dalla fusione delle aziende pubbliche dell'area centrale toscana - prosegue l'amministratore delegato -".

Negli ultimi anni l'azienda è cresciuta notevolmente sia a livello di struttura che di soci. Questi ultimi sono oggi 209, dislocati in diverse regioni italiane, mentre i dipendenti, attualmente 56 (di cui 31 soci tecnici), sono praticamente raddoppiati in tre anni. "Per quanto riguarda le prospettive 2019, ci aspettiamo un ulteriore incremento del valore della produzione, grazie all'incidenza su tutto l'anno delle commesse avviate nel 2018, accanto al quale prevediamo un ulteriore sviluppo delle attività svolte in area toscana oltre alla crescita dell'attività di trasporto merci e rifiuti speciali, in particolare nel set-



tore centinato, cassonato e ribaltabili posteriori. Contemporaneamente - conclude Bagnari - continueremo a consolidare la nostra politica rivolta alla Responsabilità Sociale d'Impresa intensificando le atti-

vità di formazione e informazione verso i soci per fare in modo che la cultura della sicurezza e della sostenibilità si diffonda il più possibile in tutti i territori in cui operiamo". (m.a.)

Spazio a cura di SAF ASSICURAZIONI

PiùProtezione Assimoco, l'assicurazione vita per proteggere il futuro della tua famiglia

La protezione dei propri cari è un dovere sui cui tutte le persone concordano ma spesso si tende ad allontanare scaramanticamente il pensiero che un evento grave possa avvenire nella propria famiglia e si rimanda la decisione di fare qualcosa di concreto per proteggersi.

PiùProtezione Assimoco è la polizza dedicata ai tuoi familiari, per donare loro un futuro sereno e proteggerli dagli imprevisti della vita. Consente a coloro che sottoscrivono la polizza, in caso di prematura scomparsa o di invalidità totale e permanente, di destinare ai propri cari il capitale assicurato per aiutarli ad affrontare con più serenità gli impegni del futuro.

PiùProtezione Assimoco offre la possibilità di scegliere tra quattro diverse ta-

riffe personalizzabili a capitale costante o decrescente, a premio unico o a premio annuo.

Se non sei fumatore la polizza è ancora più conveniente e, se lo desideri, puoi aumentare il **livello di protezione aggiungendo importanti garanzie accessorie:**

- **la garanzia complementare infortuni** che ti consente di duplicare o triplicare il capitale assicurato **quando il decesso è dovuto a infortunio o incidente stradale;**
- **la garanzia invalidità totale e permanente:** al momento della sottoscrizione del contratto puoi scegliere se ricevere il 50% o il 100% del capitale assicurato in caso di invalidità totale e permanente;
- **la garanzia esonero pagamento premio:** in caso di invalidità totale e permanente,

non dovrai più corrispondere i premi assicurativi successivi al sinistro invalidante fino alla scadenza del contratto

PiùProtezione Assimoco gode anche di alcuni vantaggi per i beneficiari, perché le somme corrisposte ai beneficiari sono esenti sia da tassazione IRPEF sia dall'imposta sulle successioni e le somme non possono essere né pignorate né sequestrate.

Si caratterizza inoltre per la presenza di vantaggi fiscali che consentono di detrarre dalla dichiarazione dei redditi il premio versato alle condizioni e nei limiti fissati per legge. In più, come previsto dalle Condizioni di polizza, è possibile frazionare il premio anche con pagamenti mensili.



Per info SAF Assicurazioni via Negri 20 48121 Ravenna, 0544 33860, safassicurazioni@tin.it, www.assicurazionisaf.it.

Messaggio pubblicitario con finalità promozionale. Prima della sottoscrizione leggere attentamente il Set Informativo disponibile sul sito www.assimoco.it e presso i punti vendita S.A.F.

DALMONTE
Guido e Vittorio



Piante da frutto e viti

DALMONTE GUIDO E VITTORIO
s.s. Società Agricola
Via Casse, 1 - 48013 Brisighella (RA)
Tel. 0546 81037 - Fax 0546 80061
www.dalmontevivai.com
dalmonte@dalmontevivai.com

VIAR
VERNICIATORI
IMBIANCHINI
AFFINI RUSSI



di Solio Ivano & C. snc

Via G. di Vittorio, 3/1 (Zona Artigianale)
48026 Russi (RA)
Tel. e Fax 0544 582398

e-mail: viar.russi@tin.it

LA PIEVE

Fatturato a 9 milioni di euro e nuovi progetti per la cooperativa sociale specializzata in disabilità

Tra i programmi per il prossimo anno l'acquisto di un nuovo immobile in centro a Ravenna

Il 2018 è stato un buon anno per La Pieve. La cooperativa sociale di Ravenna, aderente al Consorzio Solco, con 170 soci (di cui 130 lavoratori), che nei momenti di massimo picco riesce a dare lavoro a 250 persone ha presentato in assemblea un fatturato da circa 9 milioni di euro.

“Abbiamo chiuso il bilancio del 2018 in sostanziale pareggio - spiega il presidente de La Pieve Idio Baldrati -, cercando di accantonare alcune marginalità per eventuali necessità e sofferenze. Senza dubbio il settore che fa da traino per la nostra realtà è quello dell'assistenza alle persone con disabilità, per il quale siamo diventati un punto di riferimento nel ravennate e anche nel ferrarese”.

La cooperativa La Pieve gestisce un sistema di servizi variegato per fornire assistenza alle persone con disabilità e alle loro famiglie: 7 Centri residenziali tra socio riabilitativi, gruppi appartamento e casa famiglia dedicati a giovani e adulti non in grado di risiedere in famiglia; 8 Centri diurni socio occupazionali dedicati a chi ha disabilità medio-gravi ed è in grado di svolgere attività occupazionali e lavorative in autonomia; 1 Centro diurno per minori medio-gravi; 1 servizio di prolungamento



Ravenna. Il Centro diurno socio occupazionale Arcobaleno gestito dalla cooperativa La Pieve

orario per adulti medio-gravi e 1 servizio di Promozione al lavoro o Nucleo aziendale interno dedicato a chi ha una disabilità medio-lieve.

“Attraverso i nostri centri e servizi - continua Baldrati - riusciamo a dare una risposta ai bisogni di circa 175 persone e alle rispettive famiglie, occupandoci non solo

dell'assistenza ma anche della promozione delle autonomie personali, sociali e abitative attraverso diversi metodi e progetti innovativi. In particolare abbiamo attivato tre progetti differenziati grazie al sostegno delle famiglie interessate: Adesso... atletici, che prevede il potenziamento delle abilità motorie e della socialità e all'inter-

no del quale sono stati organizzati diversi eventi sportivi, come il campionato di Dodgeball adattato e Giocando senza frontiere; Altamente... specializzati, che consiste in percorsi di formazione specifica (atelier d'arte, musica, corsi di informatica, ecc.) per il potenziamento di abilità didattiche, espressive o creative; infine, Da soli... ma insieme, all'interno del quale proponiamo momenti di socializzazione e esperienze in autonomia da vivere fuori dal contesto familiare, attraverso uscite in piccoli gruppi, anche serali, e gite fuori porta”.

Per quanto riguarda il prossimo anno, la cooperativa ha già in programma un progetto di acquisto di un nuovo immobile in centro a Ravenna, in modo da poter concentrare al suo interno diversi centri e attività di assistenza al momento sparsi sul territorio. “Oltre a questo progetto di 'espansione' il 2019 ci vedrà impegnati nella messa in opera di due brevetti dei quali siamo titolari e che riguardano due macchinari per lotta alla zanzara tigre, un'attività che ci vede impegnati con i nostri ragazzi nei progetti di inserimento lavorativo”.

Per informazioni www.cooplapieve.it

Ilaria Florio

SPORT

Oltre 200 atleti alla quinta edizione di Giocando Senza Frontiere

Circa 250 atleti si sono sfidati il 30 maggio scorso sul campo di atletica Marfoglia di Ravenna per la quinta edizione di Giocando senza frontiere, la manifestazione sportiva dedicata alle persone con disabilità organizzata dalla cooperativa sociale La Pieve e dal Csi di Ravenna. Gli atleti, provenienti dai servizi diurni e residenziali di Ravenna, Cervia, Faenza, Lugo, Rimini e Carpi si sono cimentati in diverse discipline: velocità 25 m, staffetta 4x25mt, percorso di motricità globale, marcia 400 m, lancio del vortex e corsa delle carrozzine.

Buoni i risultati per gli atleti dei centri della cooperativa La Pieve, soprattutto per Il Delfino e l'Arcobaleno, che ci sono aggiudicati i primi posti in diverse discipline. Giocando senza frontiere gode del Patrocinio del Comune di Ravenna - Assessorato allo Sport, del CIP e della Regione Emilia Romagna ed è realizzato grazie al contributo di: Fondazione Cassa di Risparmio di Ravenna, Gemos, Opera di Santa Teresa del Bambino Gesù, Deco Industrie, Forno Virna, Pubblica Assistenza. Tra i partner dell'iniziativa anche Ravenna Cammina ASD. (i.f.)



COLAS VIGILANZA

La tua casa in mani sicure

0544 453333

www.colasvigilanza.it
colasvigilanza@ciclat.ra.it

Pronto intervento su allarme • Video sorveglianza • Ronda notturna/diurna

Le nostre sedi**Ravenna**

Via Romagnoli 13 • Tel. 0544 453333 • Fax 0544 453864

Forlì

Via Golfarelli 96 • Tel. 0543 774334 • Fax 0543 750308

Bologna

Via della Villa 17/19 • Tel. 051 6330265 • Fax 051 6330275

Codigoro (FE)

Via Cooperazione 5 • Tel. 0533 719061 • Fax 0533 727098



SANTARCANGELO

Dalla cura degli animali alle passeggiate nella natura, i nuovi progetti della cooperativa Casa dei Nonni

In programma anche percorsi di onoterapia, produzione di miele, coltivazione e lavorazione di frutta: "Vogliamo dare vita a un'azienda agricola attraverso la quale promuovere iniziative legate a una nuova concezione di cura"

La cooperativa sociale Casa dei Nonni di Santarcangelo di Romagna è impegnata nella progettazione di nuovi servizi dedicati, in modo particolare, a bambini, ragazzi e adulti in situazione di difficoltà. L'idea centrale dell'intero progetto è quella di dare la possibilità a tutti di affrontare percorsi riabilitativi grazie al rapporto con la natura e gli animali nei territori della Valmarecchia. "La novità - sottolinea Roberto Giacomet, presidente della cooperativa Casa dei Nonni che, dal 2002, si occupa di accoglienza e assistenza a persone anziane o in condizione di disagio psichico - è che vogliamo dare vita a un'azienda agricola attraverso la quale promuovere una serie di iniziative legate a una nuova concezione di 'cura'. Iniziative che, oltre ad avere intenti riabilitativi, comprendano all'interno un più ampio concetto di valorizzazione del territorio e dell'ambiente circostante". Complessivamente il progetto si divide in cinque aree: allevamento e cura degli animali; allevamento di api e produzione di miele; coltivazione di frutta e orti; onoterapia; passeggiate nella natura.

Complessivamente il progetto si divide in cinque aree: allevamento e cura degli animali; allevamento di api e produzione di miele; coltivazione di frutta e orti; onoterapia; passeggiate nella natura

Allevamento di animali

Si tratta di un'attività che, a sua volta, si divide in due percorsi distinti: "Il primo è aperto a tutti e prevede che chiunque possa recarsi in azienda e, secondo un progetto concordato, prendersi cura degli animali e di tutte le attività ad essi legate quali pulizia stalle, approvvigionamento cibo, spazzolatura e grooming, passeggia-

te e accompagnamento guidato - spiega Giacomet -. Il secondo percorso è invece pensato per soggetti in situazioni di disagio (psichico, fisico, sociale) e ha come obiettivo quello di insegnare loro una attività lavorativa, migliorare l'autostima e recuperare la storia degli antichi mestieri". L'idea è di creare un laboratorio per trasformare la lana appena tosata in rocche di filato pregiato di alpaca e merino secondo tutte le tradizionali azioni tosatura, lavaggio, cardatura, filatura, tessitura e finissaggio, fino al prodotto finito.

Roberto Giacomet: "Per i bambini, ma anche per le persone in difficoltà, prendersi cura delle piante, comprenderne il ciclo vitale e avere la soddisfazione di raccoglierne i frutti può rappresentare un momento di crescita fondamentale"

Allevamento di api e produzione di miele

Anche questa seconda attività del progetto è laboratoriale e accompagna la vita e il lavoro quotidiano delle api. "Il principio che ci guida è il medesimo: coinvolgere bambini, ma anche ragazzi e adulti con problematiche, in attività laboratoriali che seguano il ciclo della natura e si integrino con essa".

Coltivazione di frutta e orti

"Per i bambini, così come per le persone che per vari motivi si trovano in situazione di difficoltà, il rapporto con la natura è davvero importante. Comprenderne il ciclo vitale, prendersi cura delle piante e avere la soddisfazione di raccoglierne i frutti può rappresentare un momento di crescita fondamentale - evidenzia il presidente -. All'interno dell'azienda agrico-



Roberto Giacomet, presidente della cooperativa Casa dei Nonni di Santarcangelo di Romagna durante un momento di formazione in onoterapia

la proporremo quindi laboratori guidati dove ogni utente potrà conoscere e seguire il ciclo delle stagioni e la produzione di frutta e verdura tipiche della nostra zona". Gli stessi laboratori, secondo percorsi differenti, saranno proposti sia a persone in condizione di disagio fisico o psichico sia agli alunni delle scuole del territorio nell'ambito di progetti di educazione alimentare e ambientale.

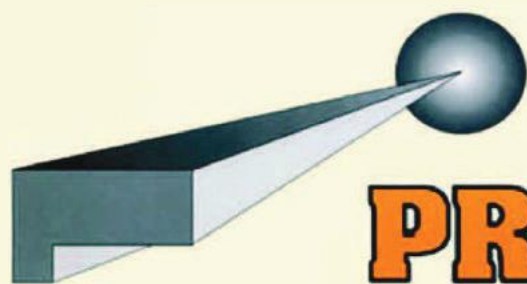
AsiniAMoci: progetto di onoterapia

L'onoterapia, una forma di pet therapy legata in particolare allo sviluppo di una relazione di cura e amicizia con l'asino, è già molto utilizzata in Europa nell'ambito di importanti progetti riabilitativi: "Insieme ad un'equipe specializzata e secondo un progetto stabilito e concordato, la cooperativa Casa dei Nonni prevede di proporre questa particolare terapia, in modo individuale o in piccoli gruppi, anche per la cura di disturbi importanti quali, ad esempio, schizofrenia o autismo. Questo tipo di attività è molto importante, in modo particolare, per bimbi con problematiche di socializzazione perché il lavoro con l'asino rappresenta una nuova possibilità di

ascolto, di sé e dell'altro che è in noi. Il primo step del progetto sarà avviare questi percorsi ma presto prevediamo di affiancarvi un progetto di residenzialità perché crediamo che sia fondamentale consentire ai bimbi che intraprendono l'attività di vivere l'esperienza in tranquillità e nei tempi giusti, insieme alle loro famiglie".

Passeggiate nella natura

Questa parte dell'intero progetto della cooperativa di Santarcangelo è il più "inclusivo" perché è pensato per tutti coloro che amano stare in mezzo alla natura. Alla base dell'attività c'è infatti l'organizzazione di passeggiate in compagnia degli asini (da mezza giornata fino ad un massimo di 8 giorni) lungo tutta la Valmarecchia per conoscerne l'ambiente, le caratteristiche culturali, la cucina. "Queste camminate lente con l'asino - conclude Roberto Giacomet - migliorano la socializzazione, aiutano il rilassamento (abbattono lo stress, il burnout, la depressione e altri disturbi) e sono accessibili a tutti. Inoltre regalano la gioia e il benessere di un periodo vissuto con un ritmo più lento, più piacevole e da assaporare appieno". (m.a.)



PROMETAL Srl
www.prometalravenna.it

- Sabbatura e verniciatura edile e industriale
- Sabbatura di facciate a vista, soffitti e travi con trattamento protettivo
- Sabbatura di strutture metalliche
- Verniciatura e Imbiancatura
- Rivestimenti ignifughi
- Anticorrosione

**Via Romea Vecchia 107
48100 Ravenna (Ra)
Tel. 0544 524166
Cell. 335 1252824
Fax 0544 474614
info@prometalravenna.it
Siamo presenti in tutta Italia**

**Sopralluoghi,
preventivi e
consulenza tecnica
gratuita**

PRIMUS FORLÌ MEDICAL CENTER

LA NOSTRA SCELTA DI SALUTE



Diagnostica per immagini

Esami di laboratorio

Trattamento laser vene varicose

Primus Forlì Medical Center è il poliambulatorio con day surgery che esprime, vicino a te, tutta l'eccellenza medica di GVM Care & Research.

La **tecnologia diagnostica d'avanguardia**, come **TC, MOC, ECO, OPT, Risonanza Magnetica**, l'esperienza dei medici e la ricerca, a cui questo gruppo sanitario italiano si dedica da sempre, hanno generato percorsi di prevenzione, diagnosi e cura costruiti intorno a ogni persona, per poterti indicare sempre la soluzione più efficace per la tua salute.

Primus Forlì Medical Center è convenzionato con fondi sanitari integrativi, assicurazioni sanitarie e casse mutua.

PRIMUS FORLÌ MEDICAL CENTER, SPECIALISTI NEL PRENDERSI CURA DI TE.



PRIMUS FORLÌ MEDICAL CENTER

Via Punta di Ferro 2/C - Forlì

Tel. 0543.804311

Dir. San. Dott. Nicola Castaldini - Aut. San. Atto n. 588 del 2000



www.gvmnet.it

ECONOMIA

Cisl Romagna: “Andamento economico in frenata e Cassa integrazione in crescita. Occorre politica di sistema”

Dopo le buone performance economiche registrate nel 2017 e, soprattutto, nel 2018, si sta manifestando in tutto il paese una situazione di rallentamento economico che, da qualche tempo, ha incominciato ad interessare anche il nostro territorio.



subito un'evidente frenata, si aggiunge il dato in crescita della Cassa integrazione. Nonostante la regione Emilia Romagna sia una realtà molto dinamica, le previsioni di crescita del Pil per il prossimo anno sono dello 0,3% contro il +1,4% del 2018”.

C'è qualche dato che fa sperare in una ripartenza?

“Al momento non vediamo segnali concreti di ripartenza. Quando un Governo decide di bloccare l'intero tema infrastrutturale come l'E45, il porto e l'oil & gas a Ravenna e la riqualificazione delle città della Riviera, ne consegue un arretramento della crescita”.

Ad oggi quali sono i settori trainanti dell'economia romagnola?

“Ci sono settori, come l'agroalimentare e quelli legati alle esportazioni, che vivono una condizione meno influenzata dal dato

interno. Un'altra voce importante della nostra economia è legata al turismo, basti pensare che produce il 33,4% del PIL della Romagna e occupa il 23,7% dei lavoratori delle tre province. Ma anche qui torna il tema infrastrutturale: la riviera romagnola è una delle industrie turistiche più importanti al mondo, ma ancora non abbiamo un collegamento veloce dall'aeroporto di Bologna con la costa”.

Quali azioni andrebbero messe in campo per “invertire la rotta”?

“Occorrono azioni forti e, soprattutto, la volontà politica di andare avanti. C'è bisogno di fare sistema come Romagna, cominciando a gestire gli interventi superando i campanilismi”.

Recentemente Cisl Romagna ha pubblicato uno studio sul tema del premio di produttività. Quali sono i dati più significativi emersi?

“Nonostante il mondo delle imprese continui a parlare insistentemente del tema della produttività e della contrattazione di

secondo livello come importante impulso all'aumento delle performance aziendali, la realtà dei fatti ci dice che si tratta di uno strumento molto meno diffuso di quanto si pensi, soprattutto in un territorio come il nostro in cui c'è una forte tradizione contrattuale. Il primo dato che emerge infatti con evidenza è che la contrattazione di secondo livello in area romagnola è ancora piuttosto limitata e che soltanto il 18,9% dei lavoratori può avere un premio produttività. Un altro aspetto rilevante è quello legato alla distanza qualitativa e quantitativa dei premi percepiti dai lavoratori del territorio romagnolo, inferiori di circa il 30% a quelli emiliani. Occorre recuperare questo gap con un impegno comune dell'intero sistema (sindacati, imprese, istituzioni) e lavorare per diffondere l'utilizzo della contrattazione di secondo livello per aumentare le performance delle imprese, incrementare il salario ai lavoratori e incidere per l'affermazione di un'occupazione di qualità”.

Mabel Altini

EVENTI

Il 21 giugno si svolgerà a Ravenna l'Asscor Summer Meeting

Tutti i soci e i lavoratori della cooperativa sociale Asscor sono invitati venerdì 21 giugno dalle ore 17 a Ravenna, nel giardino degli uffici della cooperativa in via di Roma 108.



Un momento di formazione dei giovani soci di Asscor

L'iniziativa, dal titolo Asscor Summer Meeting, è organizzata dal gruppo giovani cooperatori Asscor, che si è costituito a inizio anno, e nasce con l'obiettivo di passare una piacevole serata in compagnia dei colleghi di lavoro, tra un aperitivo e buona musica. Ad animare l'evento ci sarà, infatti, il live dj set di Dj Nersone e a seguire apericena con ricco buffet.

“Siamo molto contenti dell'entusiasmo che questo neo gruppo di giovani cooperatori ha dimostrato di avere fin da dal suo esordio - afferma Cristina Frega, direttrice della cooperativa Asscor. Abbiamo bisogno dei giovani, di sentire la loro parola e le loro idee ed eventi aggregativi e informali come questi possono essere l'occasione giusta per farlo, oltre che per creare un buon spirito di squadra”.

Per conferme (entro il 14 giugno) e informazioni 331 6641231. (i.f.)

LUTTO

Addio al presidente di Legacoop Romagna Guglielmo Russo

Il 20 maggio scorso è scomparso, all'età di 62 anni, il Presidente di Legacoop Romagna, Guglielmo Russo, dopo una lunga malattia combattuta con coraggio. Confcooperative Ravenna Rimini, insieme a tutto il mondo cooperativo, si stringe nel ricordo di un grande protagonista dello sviluppo sociale ed economico del territorio, e si unisce al dolore della famiglia - la moglie Daniela, i figli Eleonora, Francesco ed Edoardo - e dei tanti che nutrivano nei confronti di Guglielmo sentimenti di stima e affetto. “In questi anni vissuti fianco a fianco in tante battaglie - scrive Legacoop in una nota di cordoglio - i cooperatori di tutti i settori hanno avuto modo di apprezzare in lui l'umanità, l'etica lavorativa, l'attenzione per il prossimo, la visione del futuro, la profonda competenza professionale e istituzionale”.



Faenza Spurghi
www.faenzaspurghi.com

Servizio 24 ore su 24
per appuntamenti
Tel. 0546 660448
per URGENZE
335.1220352
via Piani, 36 - FAENZA
(ang. via Ramazzini)
info@faenzaspurghi.com

LOTTA alla ZANZARA TIGRE
Trattamenti adulticidi e larvicidi su aree verdi, condomini, zone garage, pozzetti, ecc.

DERATTIZZAZIONI
Pianificazione e installazione di sistemi di monitoraggio e cattura su aree private e ad uso pubblico, sia in spazi aperti che chiusi

FORMICHE MOSCHE VESPE
Effettuiamo trattamenti specifici contro

DISINFESTAZIONE BLATTE
Interventi specializzati in attività alimentari, abitazioni private, bar e strutture di accoglienza

IL PENNELLO
tinteggiatura e verniciatura

MANUTENZIONE IMMOBILI
ISOLAMENTI TERMICI A CAPPOTTO
RESTAURO CEMENTO ARMATO
RISANAMENTO MURATURE UMIDE
OPERE IN CARTONGESSO

Via Malpighi, 40 • FAENZA (RA) • tel. e fax 0546 622507 • cell. 348 334 1747
www.ilpennellosnc.it

FAENZA

Alla Riunione Cattolica Torricelli torna il "Concorso fotografico"

La Riunione Cattolica E. Torricelli di Faenza indice per il XVI anno consecutivo il "Concorso fotografico per stampe a colori ed in bianco e nero a tema libero".

Il concorso prevede premi in denaro ai primi tre classificati, oltre a quattro premi speciali: miglior fotografia sul tema "Oggetti e sculture in ceramica legati al Palio del Niballo di Faenza del 2019"; miglior fotografia di figuranti, dame e cavalieri, sempre legati al Palio di del Niballo di Faenza 2019; miglior fotografia, a tema libero, riservato ai partecipanti "Under Sedi-ci"; miglior fotografia, a tema libero, presentata da un socio della Riunione Cattolica Torricelli.

Le fotografie andranno stampate in una dimensione massima di 30x40 centimetri e dovranno pervenire alla sede del Circolo, a Faenza in via Castellani 25, entro giovedì 3 ottobre 2019.

La premiazione e l'inaugurazione della mostra avverranno sabato 26 ottobre 2019 alle 18.

Il regolamento completo del Concorso sarà reperibile presso tutti i negozi di articoli fotografici, nonché presso la sede del Circolo stesso.



RAVENNA

In giugno a Palazzo Rasponi la mostra dedicata a De André



Sarà aperta fino al 30 giugno la mostra "Fabrizio De André - Diamanti nascosti" inaugurata lo scorso 6 giugno dalla moglie Dori Ghezzi a Palazzo Rasponi dalle Teste a Ravenna. L'esposizione è un vero e proprio omaggio alla poetica e al pensiero di De André attraverso oggetti d'uso comune, spartiti, strumenti musicali o copertine di lp originali autografati dal cantautore, per ricordarne l'opera artistica e l'impegno a 20 anni dalla sua scomparsa.

A Palazzo Rasponi anche un'ampia selezione di immagini di Mimmo Dabbrescia, già fotografo dell'artista nel periodo 1969-1974, e di Paolo Ruffini, che ha ritratto De André e la sua band durante il tour del 1992. Una sezione è dedicata a una serie di

opere create per questo momento speciale dagli studenti e dai docenti del liceo artistico Nervi Severini, assieme a un omaggio degli artisti Mauro Bartolotti e Sergio Staino.

La mostra è promossa da Arci Ravenna, in collaborazione con Regione Emilia Romagna - assessorato al Turismo e Commercio, Comune di Ravenna - assessorato alla Cultura, liceo artistico Nervi Severini, associazione Via del Campo 29, Gruppo 11 Febbraio 2019, Linearosa, Cgil Ravenna e Ageop Ricerca, Assoartisti con il patrocinio di Fondazione Fabrizio De André Onlus.

La mostra sarà aperta dal martedì alla domenica dalle 10 alle 12 e dalle 18 alle 21.30.

Lotteria della Festa della Cooperazione faentina, ecco tutti i vincitori

- | | |
|---|--|
| 3018 Tablet 10" (Confcooperative) | 3679 6 buoni pizza da € 5 per Pizzeria "Da Zia Pop" Lugo (Co.Pro.Sport) |
| 3466 Fotocamera digitale (Agrisola) | 3549 Confezione frutta e verdura A (Agrintesa) |
| 3473 Barbecue a due fuochi Camping (Bricofer) | 3819 Confezione frutta e verdura B (Agrintesa) |
| 3659 Fornitura olio extra vergine di oliva, pasta di semola e Grana Padano (Gemos) | 3756 Confezione frutta e verdura C (Agrintesa) |
| 3553 Fornitura olio extra vergine di oliva, pasta di semola (Gemos) | 2993 Confezione vini A (Caviro) |
| 3266 Valigetta utensili Hitachi (Coomi) | 3318 Confezione vini B (Caviro) |
| 3277 Pass 10 entrate presso il centro benessere "Driadi" (Nuova Co.g.i.Sport) | 3860 Confezione vini C (Caviro) |
| 3064 Pass 10 entrate presso la piscina di Faenza (Nuova Co.g.i.Sport) | 3510 Bilancia Vintage Inox (La Bcc) |
| 3627 Pass 10 entrate presso le piscine di Brisighella o Lugo (Co.Pro.Sport) | 3108 Polizza tutela legale (Assicofra) |
| 3775 Buono €50 "Pasta della casa" (Botteghe e Mestieri) | 3214 Pen Drive USB da 32Gb (Evoluzioni Web) |
| 3129 Confezioni salumi A (Clai) | 3795 Cornice in ceramica Raku (In Cammino) |
| 1873 Confezioni salumi B (Clai) | 3330 Kit da muratore (C.M.C.F.) |
| 3805 Confezioni salumi C (Clai) | 3453 Confezione tre bottiglie di vino (Cantina Sociale Faenza) |
| 3567 Confezione prodotti tipici (Terra di Brisighella) | 3641 Confezione tre bottiglie di vino (Cantina Sociale Faenza) |
| 3725 Confezione formaggi tipici Palazzuolo sul Senio (Agricoop) | 3398 Confezione tre bottiglie di vino (Cantina Sociale Faenza) |



Via Oriani, 8/10
48121 Ravenna
Tel. 0544 37080
Fax 0544 215935

www.solcoravenna.it
solco@solcoravenna.it

La rete consortile Sol.Co persegue l'interesse generale della comunità, promuovendo l'integrazione sociale e offrendo servizi socio-sanitari, assistenziali, educativi e opportunità di inserimento lavorativo per persone svantaggiate.



Natura, musica, sport e buona tavola a Errano



Il "festival" ai piedi della collina faentina torna dal 14 al 16 giugno

"Errano in festival: sport e gastronomia" si ripresenta anche quest'anno all'insegna dell'accoglienza, dell'intrattenimento e dell'animazione, dal 14 al 16 giugno, la festa che mobilita i volontari e gli abitanti della piccola frazione ai piedi della collina faentina, dove la collaborazione fra le anime e le generazioni del paese fa da "collante" all'intera comunità, tanto che la sagra prevede da sempre un ampio spazio dedicato ai bambini, con giochi e attrazioni curate dalle mamme volontarie della frazione.

Le associazioni locali affiancano gli organizzatori della festa e permettono lo svolgersi di eventi sportivi e ludici, a beneficio del pubblico. Il programma di "Errano in festival" ha nella musica una delle sue forze attrattive, con concerti per tutti i gusti, visto che quest'anno si passerà dagli anni '70 di Fede e Jò alle cover delle Onde Radio e allo swing dei Basterdjazz.

Nel grande stand gastronomico, la "comanda" mette in fila un succulento menu romagnolo, nel quale spiccano le mine-

stre rigorosamente fatte in casa, i caratteristici arrosticini di pecora al cartoccio e anche le pizze cotte nel forno a legna; il tutto viene poi innaffiato da vini selezionati e prodotti nelle cantine del territorio. Dal 2016 la festa si è inoltre arricchita di un'area fast food, per un piacevole incontro a base di specialità preparate da veri intenditori. Per dare un contributo all'ambiente (che è un altro punto di forza della festa e di questo territorio), ogni sera è messo in palio un ricco premio per chi viene alla festa in bicicletta.



Programma

Venerdì 14 giugno dalle 19 festa dello sport - Opplà Multisporting, con le associazioni sportive del faentino / ore 19 apertura stand gastronomico, pizza e area fast food / ore 20 serata in musica con Fede e Jò / **sabato 15** alle 14 apertura Fast Food / dal pomeriggio tornei di calcio e racchettoni / alle 17.30 Gara podistica Trail Non Trail con competitiva (info 328/7695152) / ore 19 apertura stand gastronomico e pizza / ore 21 concerto dei Basterdjazz / **domenica 16** ore 9.30 camminata panoramica sulle colline (info 338/6417976) / ore 10.30 iscrizioni per la gara ciclistica / ore 11.45 stand gastronomico e fast food / ore 15 campionato regionale categoria Esordienti (info 335/7143468) / dal pomeriggio finale del torneo di racchettoni / ore 18.30 apertura stand gastronomico e pizza e / ore 21 concerto delle Onde Radio

Il paese "si ritrova" in un abbraccio

A San Pancrazio si festeggia nel parco della scuola dal 4 al 6 luglio

Ribadisce la sua "vocazione" al senso comunitario e al piacere di condividere all'aperto la bellezza dell'estate "Il paese si ritrova", la festa diventata negli anni un punto di riferimento per gli abitanti di San Pancrazio e un'attrazione per gli amanti della buona tavola dei territori limitrofi al comune di Russi. Tre giornate e tre serate di allegria nel giardino delle scuole elementari, con lo stand gastronomico come centro nevralgico di una vera festa di paese.

Tutte le sere, da giovedì 4 a sabato 6 luglio, si potrà cenare con prelibate specialità romagnole, preparate dalle esperte mani delle massaie e dei cuochi locali, senza dimenticare che alle 23 la cucina sfonerà bomboloni caldi per tutti, un modo goloso e veramente "dolce" per augurarsi la buona notte; una "coccola" che da queste parti è ormai una vera tradizione!

I volontari della festa si impegnano fianco a fianco per dare vita a un evento a favore della comunità, i cui pro-

venti vengono destinati alla scuola elementare e materna di San Pancrazio. Oltre che per cenare, "Il paese si ritrova" per ballare, giocare (con un ampio spazio dedicato ai più piccoli), curiosare nel mercato dell'hobbistica e dell'artigianato, ammirare la mostra fotografica e assistere a uno spettacolo musicale diverso ogni sera, dal rock padano della LigaBand al liscio dell'immarcescibile Storia di Romagna fino ai ballerini del Gruppo Folk Italiano Alla Casadei.



Programma

Giovedì 4 luglio ore 19 apertura stand gastronomico / ore 21.30 musica live con i BarLiga / ore 23 chiusura della serata con bomboloni caldi / **venerdì 5** ore 19 apertura stand gastronomico / ore 21.30 orchestra La Storia di Romagna / ore 23 chiusura della serata con bomboloni caldi / **sabato 6** ore 19 apertura stand gastronomico / ore 21.30 ballerini del Gruppo Folk Italiano Alla Casadei / ore 23 chiusura della serata con bomboloni per tutti



BOSCOLO s.r.l.

TROVIAMO L'AGEVOLAZIONE ADATTA PER FINANZIARTI IL LAVORO.

 Lattinerie	 Bonifiche amianto	 Sistema anticaduta
 Copertura	 Energie rinnovabili	 Impermeabilizzazioni

Dove trovarci
Via dell'Agricoltura, 11 40026 Imola (BO)
I nostri contatti
Tel: 0542 647911 | www.boscolosrl.com | info@boscolosrl.com



Amorino

impianti
energie rinnovabili

Impianti fotovoltaici realizzati con i materiali più affidabili sul mercato







Faenza (RA) / Tel. 0546 622202 / info@amorinoimpianti.it




Reg. n. 5778 ISO EN UNI 9001:2008

CURIOSITÀ

Un folletto romagnolo: e' mazapédar

I folletti sono spiritelli bizzarri che, diversamente dagli altri esseri che popolano i boschi e le foreste più fitte, vivono a contatto con l'uomo e sovrintendono alle faccende domestiche. Quelli che vivono nell'Europa settentrionale sono quasi sempre benefici protettori della vita familiare, mentre i folletti italiani, pur essendo sostanzialmente innocui, sono spesso molto dispettosi. In Romagna il folletto che ogni tanto turba la tranquillità della casa - anche se in questi ultimi tempi le sue apparizioni si sono molto diradate - prende nomi diversi secondo le località: nel faentino si chiama *mazapédar*.

L'etimologia di *mazapédar* è incerta: letteralmente può significare 'schiaccia, ammazza padri (cioè genitori)', forse ad indicare il senso di oppressione al petto caratteristico di certi mali che portano alla tomba i nostri vecchi. Curiosamente però nel Forlivese e nel Cesenate è chiamato *mazapègul* o *mazapegval* 'ammazza piccoli?', spesso storpiato in *mazapìgur* 'ammazza pecore'. Più comprensibili risultano i termini delle nostre zone di collina, dove viene detto *cheicatrèpp* 'calca trippe, schiaccia pance', *cheicabìgul* 'calca ombelichi' o più semplicemente *cheicarèll* 'calcarello'.

.....

Chi l'ha visto sostiene che il mazapédar sia piccolo di statura, di pelo grigio e con un aspetto fra il gatto e la scimmietta. Porta in capo un berretto rosso che si toglie solo quando entra nelle case, lasciandolo sull'orlo del pozzo

.....

Chi l'ha visto sostiene che il *mazapédar* sia piccolo di statura, di pelo grigio e con un aspetto fra il gatto e la scimmietta. Porta in capo un berretto rosso che si toglie solo quando entra nelle case, lasciandolo sull'orlo del pozzo. Di giorno non si fa quasi mai vedere e va in giro solo di notte. In casa non cammina mai sul pavimento: di mattino si possono vedere sulla polvere dei mobili le sue impronte, simili a quelle di un gatto. Il *mazapédar* frequenta più che altro

la camera da letto: si siede sul petto o sul ventre della vittima designata e le dà quel senso di oppressione soffocante che le impedisce di respirare, di muoversi o di gridare. È quello che normalmente si chiama *incubo*: chi non crede al folletto può incolpare la cena troppo abbondante della sera precedente, l'ansia, lo stress o la sua cattiva coscienza. A questo proposito va detto che in Toscana questo folletto è detto *linchetto*, parola derivata da 'l'incubetto' con l'articolo fuso nel nome.

Con le fanciulle o con le *arzdore* il *mazapédar* sa essere a volte molto dispettoso: di notte scompiglia loro i capelli e li intreccia; di giorno nasconde le cose che servono in casa, impedendo loro di trovarle. Altre volte invece è gentile e servizievole: fa la calza, setaccia la farina, mette in ordine le camere, fa il bucato.

Un altro luogo frequentato dal *mazapédar* è la stalla, dove di notte intreccia criniere e code alle cavalle con inestricabili trecce a tre capi o lega le code dei lattonzoli da poco partoriti dalla scrofa. A volte invece sa mostrarsi molto utile: cambia lo strame nelle poste dei cavalli, porta via il letame, aggiunge biada alla mangiatoia, spazza la stalla, lucida i finimenti.

Le azioni negative prevalgono tuttavia su quelle positive, perciò è sempre meglio cercare di liberarsi della sua presenza. Come fare? In primo luogo si può ricorrere alla benedizione del prete, ma non sempre questo sistema risulta efficace. Altra possibilità è quella di buttargli nel pozzo il berretto che lui lascia sull'orlo, perché si ritiene che senza di quello il folletto perda ogni potere. Spesso però si ottiene l'effetto opposto: il *mazapédar*, permaloso e vendicativo com'è, mette in opera ogni tipo di ripicca nei confronti di chi osa nascondergli il berretto. Scarsa efficacia riveste anche l'usanza di mettere forconi e corde sotto il letto o un sacco sopra le coperte, perché si crede che il *mazapédar* se ne starebbe lontano per paura di rimanervi chiuso dentro. L'unico rimedio veramente efficace e risolutivo consiste in un'operazione un po'... particolare. La persona tormentata dal *mazapédar* deve sedersi su un vaso da notte in camera da letto e, mentre fa i suoi bisogni, mangiare un pezzo di pane con una mano e spidocchiarsi (o fingere di farlo) con l'altra: il *mazapédar* rimarrà talmente schifato da tale spettacolo che non oserà mai più mettere piede in quella casa!

Gilberto Casadio



E' *mazapédar*, nella interpretazione dell'artista castiglione Giuliano Giuliani.

L'angolo del dialetto

Nella puntata dello scorso mese abbiamo visto alcuni esempi della concrezione dell'articolo in romagnolo, cioè della fusione dell'articolo davanti ad una parola cominciante per vocale che diventa un tutt'uno con la parola stessa. Fra gli esempi c'era *l'ans* 'l'ansimare, l'affanno, il respiro affannoso' che diventa *lans* e assume come nuovo articolo e': e' *lans*. Esiste anche il fenomeno inverso, cioè la discrezione dell'articolo: la *l-* iniziale di una parola viene considerata come articolo e finisce con lo staccarsi da essa. In questo caso si parla più correttamente di falsa discrezione dell'articolo. Ad esempio, il termine *aglièdga* 'aleatico' deriva da **laglièdga*: in latino

uva luliatica, cioè 'uva che matura in luglio'. La *l-* iniziale si è poi separata dal resto della parola perché intesa erroneamente come articolo: *l'aglièdga*. Detto fra parentesi, l'italiano aleatico, attestato fin dal XVII secolo, deriva dalla forma romagnola ed è uno dei pochissimi termini del nostro dialetto entrati nella lingua nazionale.

Altri esempi: *èpis* 'matita' sarebbe propriamente *lèpis* in quanto derivato dal latino *lapis* (*haematites*) la 'pietra (sanguigna)' usata dai disegnatori; *usmaren* 'rosmarino' in origine è *lusmaren*, dal latino *ros marinus* letteralmente 'rugiada marina' con il passaggio della *r-* iniziale ad *l-*.

a cura di Gilberto Casadio

in piazza
mensile di confcooperative



twitter.com/inpiazza_news



www.inpiazzanews.it



www.facebook.it/inpiazzanews

ARTE

A Bologna "Planet or Plastic" e "La forza del colore"

È stata inaugurata a Bologna presso il complesso museale di Santa Maria della Vita l'inedita mostra dal titolo "Planet or Plastic?" - visitabile fino al 22 settembre - nell'ambito dell'omonima campagna internazionale lanciata da National Geographic su una delle più grandi minacce del nostro futuro. Sono otto i grandi temi affrontati: dalla quantità di plastica prodotta nel mondo all'impatto sull'ambiente e sulla catena alimentare, dal riuso all'educazione individuale e collettiva. L'esposizione consentirà ai visitatori di ammirare una quarantina di foto e due videoinstallazioni. Gli scatti di grandi reporter del National Geographic si alternano al lavoro fotografico di Mandy Barker: un progetto intitolato "Soup" (letteralmente zuppa), che ha come obiettivo quello di provocare una forte reazione nello spettatore, tra l'attrazione estetica e

l'inquietante consapevolezza dei danni provocati dalla plastica dispersa negli oceani. Completano l'esposizione "Iceberg" di Francesca Pasquali, un'opera interamente realizzata con cannucce, e la proiezione del documentario di National Geographic intitolato "Punto di non ritorno", che porta la firma del regista premio Oscar Fisher Stevens e vede la partecipazione di Leonardo Di Caprio, da sempre impegnato nella causa ambientalista. Orari: mar-dom 10-19.

Il Museo Civico Medievale di Bologna ospita la mostra "La forza del colore", la personale di Jean François Migno visitabile fino all'8 settembre. Le grandi tele dell'artista francese sono quasi un diario della sua vita: presentano infatti un linguaggio intimo, fatto di colori e di materia, caratterizzato dall'impulso e dall'emotività che è connesso alla sfera più profonda dell'io.



Jordi Chias, Una tartaruga marina impigliata in una rete da pesca al largo della Spagna. Jean François Migno, Grand rouge



Lo spazio bianco e puro, entra in contatto con concentrazioni e convergenze di macchie di colore che lasciano respiro, alla superficie, solo nella parte più alta e più bassa della tela. Alcuni importanti lavori, come ad esempio "Grand rouge", sprigionano una sensuale fisicità del colore dando

vita a una sorta di "spiritualità" dell'opera. Si parla di spiritualità proprio perché alcune delle opere di Jean François hanno forti richiami alle esperienze del gruppo Gutai. Lo scopo di questo movimento d'avanguardia - nato in Giappone agli inizi degli anni Cinquanta - era quello di con-

cretizzare la spiritualità della materia. Ed è proprio quello che avviene sulla tela di Migno: una superficie materica ricca di grumi, acrilici e ritagli di carta, che da vita a un'intensa danza del colore. Orari: mar-dom e festivi 10-18.30.

A cura di Manuela Cavina

LIBRO DEL MESE

Marco Martinelli, diventare grandi con Dante

"Nel nome di Dante. Diventare grandi con la Divina Commedia" (Ponte alle Grazie edizioni) è il titolo del libro dell'autore e regista teatrale Marco Martinelli, che insieme a Ermanna Montanari, ha fatto dell'Inferno dantesco uno spettacolo cult, coinvolgendo migliaia di cittadini, vincendo numerosi premi e riconoscimenti. Con questo volume Martinelli offre una originale biografia dantesca, partendo da un quesito che rivolge al lettore e a se stesso: ha ancora senso leggere, o rileggere, la Commedia di Dante Alighieri, quella che Boccaccio definì Divina? La risposta è sì, soprattutto se ci si avvicina a questi versi tenendo sempre presente l'uomo Dante, con tutti i suoi problemi e dubbi, considerandolo anzitutto un uomo come noi. Il Dante in carne e ossa è stato infatti - come tutti - ragazzo e da ragazzo ha visto la sua città, Firenze, dilaniata dal conflitto tra guelfi e ghibellini; crescendo è diventato letterato e poeta, cittadino impegnato in politica e per

questo costretto all'esilio; vittima infine della malaria verrà sepolto a Ravenna. Dante aveva conosciuto la realtà dell'inferno in terra e l'ha trasfigurata con la forza della sua immaginazione nell'Inferno, aveva sperimentato la possibilità di ricominciare e l'ha trasposta nel Purgatorio, aveva conosciuto la potenza dell'amore e l'ha sublimata nel Paradiso. Per capire tutto ciò è necessario sapersi accostare al poeta come ha fatto Martinelli grazie all'insegnamento di un altro padre: il suo. Vincenzo Martinelli ha trasmesso al figlio questa grande passione per Dante, così come la curiosità per la storia, l'interesse per le vite altrui, un senso alto della politica. "Nel nome di Dante. Diventare grandi con la Divina Commedia" è un libro nel nome dei padri: l'autore affianca le proprie memorie alle parole di Dante e ai racconti del suo tempo, facendo dialogare due epoche così distanti in un percorso vivo e originale.

A cura di Manuela Cavina



in piazza
mensile di confcooperative

Redazione: via G. Galilei, 2 Faenza 48018 Ra 0546.26084 redazione@inpiazzanews.it / **Pubblicità:** In Piazza 0546.26084 www.inpiazza.it / **Stampa:** Centro Servizi Editoriali, stabilimento di Imola / **Direttore responsabile:** Mabel Altini / **Editore:** In Piazza soc. coop. / **Proprietario della testata:** Confcooperative Ravenna-Rimini / **Sito web:** www.inpiazzanews.it / **Facebook:** www.facebook.com/InPiazzaNews / **Twitter:** @InPiazza_News / **Privacy:** i dati in possesso di In Piazza saranno utilizzati unicamente per la spedizione del mensile. Per i diritti previsti dal Regolamento generale sulla Protezione dei Dati (Reg. UE 2016/679), per variazioni di indirizzo e ricezione di più copie rivolgersi al direttore responsabile: redazione@inpiazzanews.it-0546.26084. Titolare del Trattamento: Confcooperative Ravenna-Rimini via di Roma, 108 Ravenna. Responsabile del Trattamento: In Piazza soc.coop via G. Galilei 2 Faenza Ra. **Di questo numero sono state spedite oltre 38.000 copie.**

FONDAZIONE
GIOVANI DALLE FABBRICHE

Ricorda: hai la possibilità
di destinare il Tuo

5
Xmille



- a favore dei progetti della **FONDAZIONE:**
- Sportello della Solidarietà
 - Orientamento dei giovani all'impresa cooperativa
 - Microcredito etico-sociale
 - Fondo di rotazione per nuove imprese cooperative

e così aiutare le categorie deboli e sviluppare la cooperazione sociale

Non ti costa nulla: puoi aiutare la collettività locale

Consegna questo pro-memoria al C.A.F.
o al Commercialista che cura
la tua dichiarazione dei redditi

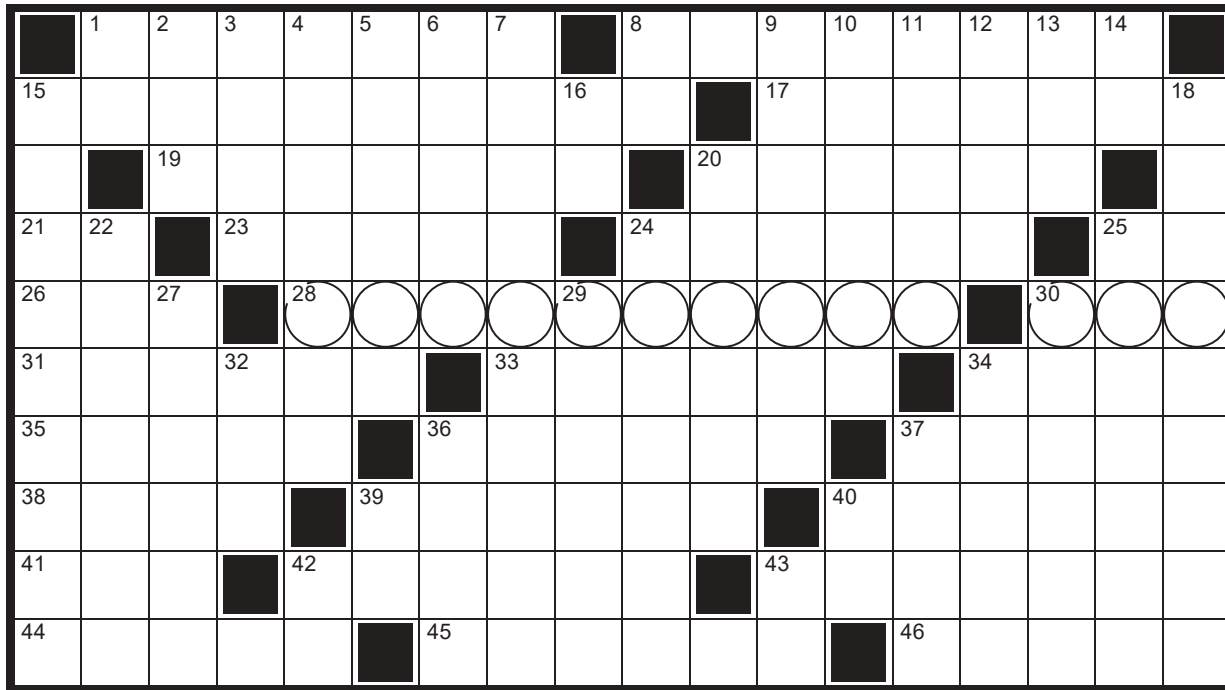
Metti nella Tua dichiarazione dei redditi
IL CODICE FISCALE della Fondazione:

90009990392

Se vuoi conoscere meglio l'attività della Fondazione, consulta il sito
www.fondazioneallefabbriche.it

Ente riconosciuto con Decr. Pres. Giunta Reg. Emilia-Romagna n. 1305/1993
Iscriz. Reg. Pers. Giur. private - Dir. Gen. Aff. Istit. Leg. Giunta Reg. Emilia-Romagna del 12/9/2003, N. 384
Sede in 48018 Faenza (RA), Via Laghi, 85 info@fondazioneallefabbriche.it

CRUCIVERBA



*Cruciverba realizzato da Armando Faragò

Chiave: Cooperativa che si occupa di web da oltre 10 anni

ORIZZONTALI 1. Lo è anche il grano 8. La conosce il chirurgo 15. Sette dozzine più due 17. Lo sono i denti guasti 19. Importata dall'estero 20. Versi di pecore 21. Iniziali di Savalas 23. La filosofia morale 24. Il nome di Toscanini 25. Simbolo del berillio 26. C'è anche della ragione 28. Chiave 30. Chiave 31. Si affronta in battaglia 33. Ioni di carica negativa 34. John Dickson giallista 35. Era la corona del Papa 36. Le tradisce chi delude 37. Sono retti da monarchi 38. Aspra, pungente 39. Si dice che fa la forza 40. Comprensorio del Friuli 41. Tue a Parigi 42. Primato sportivo 43. Il nome di Van Gogh 44. Secca per la siccità 45. Bagna Tivoli 46. Il nome della Bignardi

VERTICALI 1. Iniziali della Theron 2. L'estate in Francia 3. Facce sbarbate 4. Raccolta di vini 5. Voce del bilancio 6. Non religioso 7. Un aumento progressivo 8. Contengono armi 9. Toglie lo smalto 10. Alcuni 11. Si consultano in stazione 12. Vicenda favolosa 13. Istituto Affari Internazionali 14. Asti (sigla) 15. Messa in bella mostra 16. I confini dell'Estonia 18. Estasiata oppure alticcia 20. Vivaci e attive 22. Rod del film "Giù la testa" 24. Ditte, case commerciali 25. Disegnò la Fontana del Tritone 27. Un verbo che unisce 29. Propagavano la peste... 30. Musicò "Tristano e Isotta" 32. Collera implacabile 34. La questua dei frati 36. Il fianco del corpo 37. La moneta del Sudafrica 39. Le vocali di tutte 40. Tra bi e di 42. I confini di Roma 43. La città con la laguna (sigla)

L'ESPERTO RISPONDE

Dentini da latte, perché è importante curarli

Mia figlia di 5 anni ha due denti da latte cariati. Stavo pensando di non curarli perché presto le dovranno cadere, è la scelta giusta?



Spesso si pensa che i dentini da latte non siano importanti e, frequentemente, capita che i genitori scelgano di non curarli nella convinzione che si tratti di denti "provvisori" e che presto saranno sostituiti da quelli definitivi. In realtà i denti da latte sono molto importanti e hanno delle funzioni ben precise: sono indispensabili per la masticazione e quindi aiutano la prima fase digestiva dei nostri bambini; servono per parlare in quanto sono indispensabili per la pronuncia di alcune lettere; sono importanti per lo sviluppo dei denti permanenti perché mantengono gli spazi fino alla permuta completa; aiutano nello sviluppo di una corretta crescita ossea mascellare riducendo l'insorgenza di malocclusioni; hanno un'importanza anche estetica

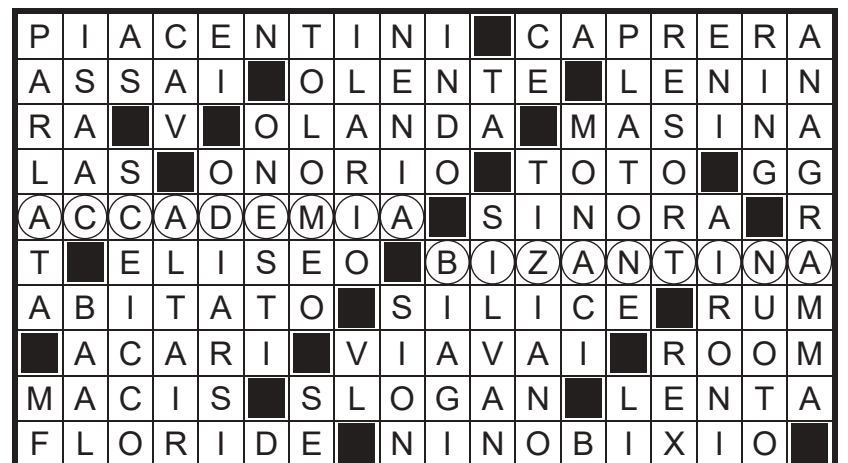
perché un bel sorriso fa star meglio il bambino evitandogli complessi sociali e inadeguatezza. Tra l'altro la carie, in modo particolare nei denti da latte, progredisce rapidamente causando spesso dolore intenso, soprattutto quando insorge in età compresa tra i 4 e i 6 anni. I denti non curati possono, quindi, far sviluppare infezioni sempre più importanti fino alla comparsa di veri e propri ascessi. Poiché per diversi anni nella bocca del bambino sono presenti sia den-

ti da latte che denti permanenti contemporaneamente, un ambiente cariogeno è controindicato. Si consiglia per questo di portare i bambini dal dentista verso i 5-6 anni e successivamente di effettuare i controlli ogni 6 mesi.

Dott.ssa Federica Antonellini
Segretaria culturale Andi
sezione di Ravenna

Per domande o curiosità
redazione@inpiazzanews.it

Le soluzioni del numero precedente



LUNÈRI DI SMÈMBAR

giugno

Siamo già alla fine della primavera ma non è ancora esplosa l'estate, le giornate si allungano e portano un caldo crescente specie verso il sostizio e prosegue fino alla fine del mese alternato a qualche burrasca estiva

* Luna buona: dall'1 al 3 e dal 17 al 30.

* Si semina: indivia, finocchi, fagioli, radicchi, lattuga e cavoli. Il Sole entra in Cancro il 21 alle 17.56.

L'1 il Sole sorge alle 5.31 e tramonta alle 20.49.

Il 15 il Sole sorge alle 5.27 e tramonta alle 20.58.

Il 21 è Solstizio d'Estate, la luce del giorno è aumentata di 6.41 ore.

Il 30 la luce del giorno è diminuita di 0.03 ore.

* tratto da Luneri di Smembar 2019



Via Romagnoli, 13 - Ravenna
Tel 0544 608111 - Fax 0544 608180
Email colaspl@cielat.ra.it
www.colaslocali.it

Servizi di pulizie civili
Servizi di pulizie sanitarie
Pulizie mense e cucine

Servizi maschere presso teatri
Ausilio scolastico
Igiene urbana e ambientale



MUSICA E SPETTACOLI

VENERDÌ 14

Ravenna Teatro Alighieri **Terra. Per percussioni e elettronica** musica / ore 18 / 0544 249244
Cesenatico Piazza Costa **La Notte del liscio** musica / ore 21 / 0547 79435

SABATO 15

Rimini Teatro Galli **Chet to Chet** musica / ore 21 / 0541 793811
Bologna Parco del Cavaticcio **I hate my village** musica / ore 21 / 348 0833345

DOMENICA 16

Bologna Parco del Cavaticcio **Matmos** musica / ore 21 / 348 0833345

LUNEDÌ 17

Ravenna Palazzo Mauro De André **Martha Graham Dance Company** danza / ore 21.30 / 0544 249244

MARTEDÌ 18

Bologna Giardini di via Filippo Re **Papa Roach** musica / ore 21 / 051 323490
Bologna Parco del Cavaticcio **Mas-simo volume** musica / ore 21 / 348 0833345
Marina di Ravenna Hana-Bi **L.A. Witch** musica / ore 21 / 333 2097141

MERCOLEDÌ 19

Bologna Giardini di via Filippo Re **Joan As Police Woman** musica / ore 21 / 051 323490

GIOVEDÌ 20

Ravenna Teatro Alighieri **Quando la vita ti viene a trovare** prosa / ore 21 / 0544 249244

VENERDÌ 21

Bologna Parco del Cavaticcio **Dimartino** musica / ore 21 / 348 0833345

SABATO 22

Marina di Ravenna Hana-Bi **Dune Rats** musica / ore 21 / 333 2097141
Russi Palazzo San Giacomo **La grande notte del ballo popolare** musica / ore 21.30 / 0544 249244

DOMENICA 23

Forlì Teatro Diego Fabbri **Uomi-**

ni in frac musica / ore 21 / 0544 249244

Ravenna Basilica di S. Apollinare in Classe **Messiah** musica / ore 21 / 0544 249244

LUNEDÌ 24

Ravenna Classis Ravenna **Le parole e il mare** prosa / ore 21 / 0544 249244

MARTEDÌ 25

Marina di Ravenna Hana-Bi **The Darts** musica / ore 21 / 333 2097141
Ravenna Teatro Rasi **Purgatorio** prosa / ore 20 (ogni giorno tranne il lunedì) / 0544 249244 (fino al 14 luglio)

MERCOLEDÌ 26

Ravenna Teatro Alighieri **We want miles, in a silent way** danza / ore 21 / 0544 249244

GIOVEDÌ 27

Lugo Pavaglione **Neri Marcorè e GnuQuartet** parole e musica / ore 21 / 0544 249244
Marina di Ravenna Hana-Bi **Stonfield** musica / ore 21 / 333 2097141

VENERDÌ 28

Lugo Pavaglione **Nicola Piovani** parole e musica / ore 21 / 0544 249244

SABATO 29

Ravenna Palazzo Mauro De André **Stewart Copeland Lights Up The Orchestra** musica / ore 21 / 0544 249244

DOMENICA 30

Ravenna Basilica di S. Apollinare in Classe **Kanon Pokajanan** musica / ore 21 / 0544 249244

LUNEDÌ 1

Ravenna Chostro della Biblioteca Classense **Quartetto Echos** musica / ore 21.30 / 0544 249244

MARTEDÌ 2

Bologna Giardini di via Filippo Re **Giovanni Lindo Ferretti** musica / ore 21 / 051 323490
Marina di Ravenna Hana-Bi **Idris Ackamoor & The Pyramids** musica / ore 21 / 333 2097141



Da sinistra **Lino Guanciale** a Ravenna lunedì 24 con "Le parole e il mare" e **Ben Harper** a Bologna martedì 9 luglio

Ravenna Palazzo Mauro De André **Goran Bregović "From Sarajevo"** musica / ore 21 / 0544 249244

MERCOLEDÌ 3 LUGLIO

Ravenna Palazzo Mauro De André **Emmanuel Krivine, Antoine Tamestit** musica / ore 21 / 0544 249244

GIOVEDÌ 4

Ravenna Chostro della Bibliote-

ca Classense **Bach il grande, Gabrielli il primo** musica / ore 21.30 / 0544 249244

VENERDÌ 5 LUGLIO

Ravenna Teatro Alighieri **Hamburg Ballet** danza / ore 21 / 0544 249244 (replica il 6)

SABATO 8 LUGLIO

Ravenna Teatro Alighieri **Edipo a Colono** prosa / ore 21 / 0544 249244

MARTEDÌ 9 LUGLIO

Ravenna Palazzo Mauro De André **Ben Harper & The Innocent Criminals** musica / ore 21 / 0544 249244

GIOVEDÌ 11 LUGLIO

Ravenna Palazzo Mauro De André **Le vie dell'amicizia** musica, direttore R. Muti / ore 21 / 0544 249244

a cura di Manuela Cavina

CONCERTO DEL MESE

Dal 14 al 16 giugno la Notte del Liscio

Ci saranno Mirko Casadei e Simone Cristicchi, Orietta Berti e Mondo Marcio all'edizione 2019 della Notte del Liscio che si svolgerà dal 14 al 16 giugno in diverse località della riviera romagnola tra Lido Adriano e Misano Adriatico. Tra gli eventi di spicco del fine settimana di giugno la serata in piazza Costa a Cesenatico che vedrà salire sul palco prima Mirko Casadei alla guida della celebre Orchestra Casadei e poi Simone Cristicchi, reduce del successo a Sanremo con il brano "Abbi cura di me", la Banda Rulli Frulli e Davide Zilli, vincitore assoluto di Musicultura 2018. Sabato 15 giugno a Gatteo Mare si comincia alle 6.30 del mattino con "Liscio all'Alba" concerto presso la spiaggia Bagno Corrado 2 con la musica di Secondo Casadei interpretata da Fiorenzo Tassinari, Enrico Milli, Mattia Rulent e Moreno il Biondo. Dalle 21 ai Giardini Don Guanella spettacolo di Moreno il Biondo & Grande Evento e Mirco Mariani & Extraliscio, che insieme ad artisti come Orietta Berti, Carlo Marrale (fondatore e leader dei Matia Bazar) e Mondo Marcio diventeranno il pubblico sperimentando la musica tradizionale del liscio con il ritmo coinvolgente della

musica pop italiana dagli anni '60 fino ad oggi. Domenica 16 giugno da segnalare a Cervia la quarta edizione di "Romagna. Tradizioni in musica", aneddoti, brani e balli di un tempo dei più grandi artisti del Folklore Romagnolo: Secondo Casadei, Ferrer Rossi, Carlo Baiardi, Vittorio Borghesi e Ivano Nicolucci. Tutti gli appuntamenti in programma su www.notteliscio.it (I.R.)



Più siamo più risparmi'amo

Cooperutenti è un gruppo di acquisto cooperativo per la fornitura di luce e gas

Bollette più basse sempre non solo il primo anno

Energia elettrica 100% green certificata

Assistenza gratuita sempre anche per valutare le tue bollette

TI ASPETTIAMO IN COOPERUTENTI!

Società Emiliano-Romagnola di Utenti

RAVENNA via Cassino, 79/c - t. 0544.402241
 FAENZA via G. Galilei, 2 - t. 342.6452315
 RIMINI via Caduti di Marzabotto, 38 - t. 328.2081297
info@cooperutenti.it - www.cooperutenti.it

CERCHI UN FUTURO ALTAMENTE TECNOLOGICO?

Siamo un gruppo in forte espansione, made in Italy, con sede in Emilia-Romagna e undici filiali in tutto il mondo. Operiamo nel settore industriale dell'automazione meccanica, elettrica ed elettronica. Progettiamo e realizziamo innovative linee di lavorazione e classificazione per l'ortofrutta.

Siamo alla ricerca di persone che condividano gli obiettivi e i valori della nostra azienda per crescere insieme.

VUOI ESSERE UNO DI NOI?

0545 288884 - risorse.umane@unitec-group.com



UNITEC
We work for your results