



## Riorganizzarsi per stare al passo con i tempi

di Francesco Milza\*

Quello della riorganizzazione territoriale è uno dei temi all'ordine del giorno per Confcooperative. Se ne è parlato nell'assemblea elettiva di maggio di quest'anno e si sta lavorando affinché questo processo avvenga nel breve periodo.

Riorganizzarsi non vuol dire abbandono di alcuni territori o creazione di strutture che non siano più capaci di restare vicine alle cooperative associate. Riorganizzarsi significa stare al passo con i tempi, snellire le procedure, avere maggiore capacità di rispondere alle esigenze delle cooperative e una più facile relazione con le istituzioni che oggi, spesso, hanno dimensioni sovra provinciali.

Il percorso della riorganizzazione è anche una priorità all'interno del progetto che stiamo portando avanti come Alleanza delle Cooperative italiane.

Analizzando la situazione della nostra Regione, mi sento di poter dire che la Romagna è sicuramente il territorio attualmente più vocato a questo processo di unificazione: si tratta di un'area ben definita che, vuoi per la conformità geografica, vuoi per le relazioni e gli interscambi che l'hanno sempre caratterizzata, si presta maggiormente ad essere apripista di questo processo.

\* Presidente Confcooperative Emilia Romagna

continua a pagina 11



## Fari puntati sul Porto

**GIOVANI COOPERATORI** / pagina 3  
Eletti i nuovi rappresentanti nazionali

**CAVIRO** / pagina 9  
Parla il presidente Carlo Dalmonte

**SPECIALE NATALE** / pagine 15-17  
Negozzi solidali e concerti cooperativi

LUGO | IMOLA | RAVENNA | FORLÌ

Soluzioni per tutti!

[www.edilpiu.eu](http://www.edilpiu.eu)

## AUTORITA' PORTUALE

# Ci aspettiamo un incremento dei traffici commerciali dall'Italia e dall'estero

All'indomani della nomina di Daniele Rossi alla guida del Porto di Ravenna, il responsabile di Federlavoro e Servizi Ravenna Rossano Bezzi racconta criticità e obiettivi futuri dello scalo

Sono cresciute con la lunga attesa le aspettative che il mondo imprenditoriale e, in particolare quello cooperativo, hanno maturato nei confronti dell'Autorità Portuale di Ravenna che aspettava da tempo l'investitura del nuovo presidente. Se il nome di Daniele Rossi circola da molte settimane si è fatto attendere il via libera della Camera, arrivato solo nelle ultime battute di novembre: "Finalmente dopo un periodo di travaglio e commissariamenti si spera che il Porto di Ravenna trovi nel nuovo presidente la figura giusta per rilanciare gli interventi importanti, in primis quelli di migliorare i collegamenti stradali e ferroviari del porto verso l'entroterra - interviene sul tema Rossano Bezzi, presidente della cooperativa Rafar (Gruppo Ciclat) e responsabile di Federlavoro e Servizi Ravenna -. Quello che ora ci aspettiamo è un incremento dei traffici commerciali dall'Italia e dall'estero, linfa vitale per le nostre attività e per l'intera economia della zona. Ancora più importante resta il tema dell'approfondimento del Candiano di cui un'auspicabile maggior pescaggio consentirebbe un considerevole aumento del volume dei traffici commerciali, permettendo così l'accoglimento d'imbarcazioni con tonnellaggio importante".

**Molto importante il tema dell'approfondimento del Candiano per puntare all'aumento del volume dei traffici commerciali**

**L'Autorità portuale è stata senza una guida per diversi mesi. Questo vuoto di potere ha creato dei danni?**

"Vuoto di potere significa immobilismo, che per il Porto di Ravenna e l'intero indotto, si è tradotto in perdita di traffici e commesse a favore di altri porti vicini".

**Qual è la situazione nel porto per chi, ogni giorno, ci lavora?**

"Il cantiere aperto per il rifacimento del cavalcavia sulla Classicana sta creando e creerà, ancora per molto tempo, considerevoli disagi e ritardi a tutti gli operatori che gravitano in area portuale. Fra i più penalizzati il mondo dei trasporti e i terminalisti, legati al tempo di 'ritiro/consegna', volano delle loro attività. Se la situazione del traffico è a tratti difficile, è anche vero che questo tipo d'interventi di 'sistemazione' stradale, è necessario e non deve fermarsi in alcun modo".

**Da qui a 5 anni cosa dovrebbe diventare, secondo lei, il porto di Ravenna o meglio l'Autorità di sistema dell'Adriatico Centro-settentrionale?**

"Ottenere l'Autorità Portuale autonoma come ha fatto Ravenna rispetto agli altri scali portuali deve ora richiamare ad un maggior impegno gli operatori privati e le istituzioni pubbliche. L'autonomia permette di creare maggiori possibilità di lavoro ma per contenere la concorrenza degli altri scali è importante cominciare questo percorso per dare garanzie occupazionali ai lavoratori e maggiori possibilità di sviluppo per le aziende. Il Porto di Ravenna - che con il decreto di riorganizzazione dei porti si configura come 'Autorità' di Sistema Portuale del Mare Adriatico Centro-Settentrionale - dovrà quindi configurarsi nei prossimi anni, come una piattaforma logistica di spessore per competere davvero con gli altri porti, risolvendo quei temi tanto cari come l'annoso problema dello snellimento del traffico stradale e ferroviario e la questione fondali. Non curare queste necessità come priorità significa portare il proprio porto verso il declino e la sconfitta. Un rappresentante del settore cooperativo delle logistica e dei trasporti non può che auspicare quindi uno snellimento delle procedure e una maggiore sinergia tra imprese e istituzioni".



Sopra un addetto Ciclat al lavoro tra i container del Porto di Ravenna. Nel tondo Rossano Bezzi

Ciclat, insieme alle proprie consorziate, fra le quali Rafar Multiservice, opera con esperienza pluriennale nell'ambito portuale e nella fattispecie nei settori del facchinaggio e della movimentazione manuale, meccanizzata e ferroviaria di merci, servizi di magazzinaggio e logistica-trasporto, insacco di prodotti vari, pulizie industriali e civili, vigilanza armata e non, manutenzione e cura del verde, smaltimento e bonifica. Solo in ambito portuale le consorziate Ciclat sono in grado di occuparsi di ogni attività in modo proficuo, il tutto confermato dagli oltre 350 addetti/giorno che garantiscono la continuità dei servizi richiesti.

**"Un rappresentante del settore cooperativo non può che auspicare uno snellimento delle procedure e una maggiore sinergia tra imprese e istituzioni"**

**A proposito di cooperazione, c'è qualche tematica - oltre a quelle già descritte - che è particolarmente cara al movimento?**

"La Legalità. Mi riferisco al proliferare di cooperative spurie e irregolari, a strutture

improvvisate che sfruttano manodopera spesso sprovvista e disperata e che evadono ogni normativa in tema di sicurezza, retribuzione e contribuzione. Queste realtà si avvalgono della complicità interessata di imprenditori non virtuosi, anche importanti nell'economia locale, che influiscono pesantemente sull'economia e sullo sviluppo del mondo cooperativistico interno, oltre a penalizzare gli imprenditori onesti, il bene della comunità imprenditoriale, che da sempre rispettano il mondo del lavoro a 360 gradi, difendendo il principio delle legalità come caposaldo della loro dignità, in quanto, condiziona la nostra e la loro crescita e sopravvivenza nel mercato". (m.a.)

CENTRI DIMAGRIMENTO

**Thomas Tai**®

e BENESSERE

**A NATALE REGALA**

*Benessere*

**TRATTAMENTI A PARTIRE DA 25 EURO**

massaggi - trattamenti corpo - trattamenti viso - manicure - pedicure

## GIOVANI COOPERATORI

# “Siamo pronti a dare il nostro contributo”

“Valori cooperativi e cultura di impresa. Giovani di valore per innovare il Paese” è stato il titolo dell'assemblea annuale di OOP! Emilia Romagna, il coordinamento regionale dei giovani cooperatori di Confcooperative. Eletti i 5 delegati per l'assemblea nazionale, tra i quali il ravennate Andrea Sangiorgi

Alta partecipazione per l'Assemblea annuale dei Giovani cooperatori di Confcooperative Emilia Romagna (OOP! ER) che si è tenuta il 25 novembre all'Opificio Golinelli di Bologna. L'evento è stato occasione per nominare i delegati regionali per l'assemblea nazionale dei Giovani cooperatori. In rappresentanza degli oltre mille giovani imprenditori cooperativi dell'Unione sono stati scelti: Cinzia Colombi, Francesca Corrado, Marco Lepore, Andrea Sangiorgi (per la provincia di Ravenna) e Simone Scranni.

“La nostra Associazione giovanile sarà ben rappresentata negli organi nazionali - sottolineano Arianna Guarnieri e Daniele Steccanella, portavoce regionali di OOP! E.R. -, abbiamo scelto ragazzi di valore, capaci di tenere alti i valori di mutualità, coe-

sione e condivisione caratteristici della nostra storia in questa regione, che è la culla del movimento cooperativo. L'assemblea di venerdì, in particolare nella sua parte pubblica con interventi di rappresentanti delle istituzioni, del mondo delle imprese e dei giovani, è stata l'occasione per rilanciare la nostra disponibilità a rivestire un ruolo da protagonisti al servizio del nostro territorio, per favorire la ripresa economica. Siamo convinti che l'impresa cooperativa rappresenti un importante strumento per contrastare la disoccupazione giovanile, come documentato dalle storie raccontate durante l'assemblea. Il futuro della cooperazione va rilanciato tenendosi ben ancorati ai valori della nostra tradizione e cogliendo le sfide che l'open innovation, l'industria 4.0 e la sharing economy ci pongono”.



Il consiglio regionale di OOP! ER con al centro Francesco Milza e Pierlorenzo Rossi, presidente e direttore di Confcooperative ER. A sinistra la ravennate Angela Scardovi (cooperativa Gemos)

## Più cooperazione per contrastare la disoccupazione giovanile

Angela Scardovi, responsabile comunicazione e promozione cooperativa del coordinamento OOP Emilia Romagna e socia della cooperativa Gemos di Faenza, racconta le impressioni e gli obiettivi futuri emersi dall'assemblea OOP Emilia Romagna svoltasi lo scorso 25 novembre nella cornice dell'Opificio Golinelli a Bologna. “L'evento è riuscito perfettamente - racconta Scardovi -. Ho riscontrato un grande entusiasmo così come una grande partecipazione a livello regionale. Mai come in questo momento Confcooperative crede nei giovani e ad oggi a livello regionale stanno aumentando sempre di più i gruppi innovativi”.



Questo incontro ha messo a confronto diverse realtà del mondo del lavoro e della cooperazione: “E' evidente - continua - che tra economia, cooperazione e giovani generazioni ci siano delle attinenze. L'economia vede nelle persone una risorsa fondamentale e nella cooperazione il modo più efficiente di dare una risposta ai bisogni. Dobbiamo quindi dare nuovo impulso alle reti già attive, consolidare quelle già esistenti e promuovere lo scambio su più livelli: tra giovani cooperatori di territori diversi, tra diverse generazioni di cooperatori e a livello nazionale. Siamo convinti - conclude Scardovi - che la cooperazione possa rappresentare un efficace antidoto alla disoccupazione giovanile e per questo motivo vogliamo mantenere e incrementare l'attuale trend positivo (su un totale di 7.766 consiglieri delle cooperative associate a Confcooperative Emilia Romagna, i consiglieri under 40 ammontano a 1.027, pari al 13,22%). Come gruppo giovani regionale miriamo, con la collaborazione delle unioni territoriali, a creare occasioni concrete che diano una nuova spinta al movimento”. (s.b.)

## Andrea Sangiorgi (Solco) nuovo rappresentante nazionale per i Giovani dell'Emilia Romagna

E' Andrea Sangiorgi, ravennate classe 1988 responsabile dei sistemi informatici del Consorzio Solco, il nuovo rappresentante dei Giovani cooperatori per la Regione Emilia Romagna nel coordinamento nazionale di OOP!, i Giovani imprenditori cooperativi di Confcooperative. Il coordinamento nazionale di OOP! si occupa in particolare della comunicazione istituzionale del gruppo giovani di Confcooperative sia nei rapporti interni all'Unione che in quelli esterni; di ricerca ed innovazione dei contenuti; di sviluppo dei gruppi territoriali e dell'organizzazione di tutte le attività a rilevanza nazionale.



“Sono molto contento di questa nomina - racconta Sangiorgi - e spero di portare avanti anche a livello nazionale i temi sui quali abbiamo lavorato in ambito provinciale e regionale e che riguardano in particolare l'importanza dell'innovazione e della formazione come spinta propulsiva per le cooperative del nostro movimento. Quest'anno da tutte le regioni sono arrivate molte candidature per il coordinamento nazionale e l'assemblea che si è tenuta a Roma il 30 novembre è stata molto partecipata. Un segnale, a mio avviso, di quanto i giovani siano più attenti alle dinamiche del mondo in cui si trovano ad operare. Spero di poter dare il mio contributo anche nel percorso già intrapreso dell'Alleanza delle Cooperative Italiane, un obiettivo che, nonostante le diverse difficoltà, deve essere raggiunto”. (i.f.)

**COUPON - 20%**

**SU PERCORSI DIMAGRIMENTO E BENESSERE**

**Lugo Villa Bolis ☎ 0545.78347**

**Ravenna ☎ 0544.465033**

ESTERIO DIACONTO  
**Thomas Tai**  
E RICEVITA

**nutrizione - posturale - movimento con personal trainer - modellamento**

## A Natale regalati benessere....

Per dimagrire ci vuole costanza e convinzione, ma soprattutto un metodo efficace che aiuti ad ottenere l'obiettivo desiderato e che permetta di mantenerlo nel tempo.

A questo requisito risponde il CENTRO DI DIMAGRIMENTO E BENESSERE THOMAS TAI, che si trova a Barbiano di Cotignola, al confine col comune di Lugo, nella suggestiva Villa Bolis, edificata dai Conti Bolis nel 1600 sulle rovine del castello di Zagonara. I 1.200 metri quadri della Villa hanno consentito di ospitare in una unica location tutto ciò che è funzionale al dimagrimento; ambulatori medici, palestra cardio fitness, sala riservata con personal trainer e sala con capsule metaboliche.

Dall'ampio salone affrescato sito al primo piano della villa si apre un corridoio con i 6 studi, uno per ogni specialista, per i trattamenti corpo e viso. E sempre al primo piano c'è un'area dedicata all'estetica di base, manicure, pedicure e depilazione.

Il Dottor Massimo Liverani, biologo nutrizionista, affiancato dal Dott. Francesco Fusari, insieme al suo affiatato staff di professionisti, ha creato un servizio a 360° che segue il cliente su tutti i fronti: nutrizionale, fisico, estetico e anche motivazionale. In questi 17 anni il metodo sinergico e funzionale applicato ha fatto dimagrire oltre 25 mila persone.

### Il percorso dimagrimento a Thomas Tai

Come inizia il percorso Thomas Tai? "Con una consulenza gratuita - afferma Francesca Pedrelli, coordinatrice del centro - : insieme al cliente facciamo un'indagine delle sue condizioni di salute e delle sue abitudini di vita, valutiamo quindi un programma di dimagrimento, conciliando il nostro metodo alle sue esigenze e possibilità.

Per iniziare i nutrizionisti effettuano un'accurata visita, controllano le analisi del sangue e sviluppano con il cliente un piano alimentare equilibrato e adatto alle abitudini della persona.

La seconda visita necessaria è con il posturologo: il Dott. Fabio Miglioli effettua una anamnesi osteo-articolare e una seduta preparatoria all'attività fisica, che viene svolta all'interno di capsule metaboliche utili a riattivare il metabolismo di base. Venti minuti di attività fisica in capsula metabolica valgono come un'ora e mezza di attività in palestra: al termine della seduta si valuta il peso della persona e nel caso in cui la perdita di peso non sia sufficiente, il piano nutrizionale viene immediatamente rivalutato con i nutrizionisti.

Una volta ottenuto il risultato sperato si viene seguiti nella seconda fase, altrettanto delicata, del "mantenimento": offriamo un piano di abbonamento palestra libero che include 10 sedute di ginnastica seguita e il controllo peso gratuito per un anno."

### La sinergia tra massaggi e macchinari

"Altro punto di forza del centro - spiega Claudia, massaggiatrice Ayurveda - è l'aver integrato una vasta gamma di massaggi, dal linfodrenante al de-



contratturante profondo, al mio ayurveda, ai macchinari per il modellamento corpo, creando così dei servizi sinergici con una o più apparecchiature e il trattamento manuale.

Quanti clienti arrivano da noi e dicono: La pressoterapia, la conosco, l'ho fatta e non mi ha dato alcun beneficio!" "Perché non l'hai fatta da noi" rispondo Paola e Mattia, i nostri massofisioterapisti con esperienza ultra decennale nello studio e nell'utilizzo di queste tecnologie.

Così come l'endermologia, la radiofrequenza, la

stimolazione ad infrarossi e la cavitazione perché siano efficaci devono essere eseguite da personale qualificato. Chiunque può vendere questi trattamenti a basso costo e, per non fare danni, utilizzarli a bassa intensità, ma non produrranno i benefici sperati.

### A chi è rivolto Thomas Tai?

"Il percorso è rivolto a tutti - conclude Francesca Pedrelli - chiunque da noi chieda aiuto, trova una risposta giusta: si può decidere di perdere peso a step, ci vogliono 3 mesi per perdere 10 kg, quelli veri che non si recuperano, perché il nostro staff cambia il tuo approccio con il cibo, ti insegna l'importanza dell'attività fisica e del prendersi cura di te stesso.

In questi anni la soddisfazione dei clienti ci ha fornito la motivazione per aprire altre sedi, in particolare a Ravenna, nel quartiere San Biagio, in via Bovini 68, dove in un ambiente più ridotto, abbiamo ricreato ad hoc tutto il nostro metodo."

### Ti aspettiamo da Thomas Tai

Solo nei centri Thomas Tai perdi peso e prendi vita, perché per noi il tuo risultato è il nostro obiettivo.

**LUGO - VILLA BOLIS**  
Via Corriera, 5 / 0545 78347

**RAVENNA**  
Via Bovini, 68 / 0544 465033  
[www.thomastai.it](http://www.thomastai.it)

Facebook @thomastaidimagrimento



ORTOFRUTTA

# Preoccupati dalla situazione geoeconomica

**Agrintesa saluta un 2016 positivo per quanto riguarda la raccolta: "Bene i conferimenti ma il panorama internazionale è molto complesso"**

E' sulla conclusione della campagna e sui prossimi appuntamenti con la base sociale che si concentra, oggi, tutta l'attenzione della cooperativa Agrintesa di Faenza. Un momento, quello invernale, particolarmente importante per definire le azioni che caratterizzeranno l'operato nel corso della nuova stagione agricola e per 'tirare le somme' di quanto fatto sino ad ora. Il presidente Raffaele Drei spiega quali priorità caratterizzeranno questo periodo.

**Per prima cosa parliamo del kiwi. Come è andata la raccolta e come sta procedendo la commercializzazione?**

"Come previsto, rispetto ai dati ufficiali si è concretizzata un'ulteriore riduzione del conferimento del prodotto kiwi, determinato dal minor raccolto del centro e sud Italia, confermando un'annata piuttosto scarica sia in Italia che, più in generale, in tutta l'area europea. In questo contesto purtroppo si è registrata, al contrario, una significativa crescita della produzione dell'area balcanica (Grecia e paesi limitrofi) che, in prospettiva, desta qualche preoccupazione. Sul fronte commercializzazione, come del resto avvenuto in altre annate, siamo partiti con una doppia velocità: lentamente nei territori più vicini, meglio nelle destinazioni oltre mare. Questo è dovuto principalmente alla presenza di prodotto greco e balcanico, offerto a prezzi inferiori, sui mercati locali".

**E sul fronte quotazioni?**

"In questa fase gli operatori italiani stanno richiedendo quotazioni piuttosto alte che, del resto, devono essere in linea con le aspettative dei produttori. Ovviamente è presto per fare delle vere e proprie va-

lutazioni perché siamo solo alle prime a maggio".

**Il 2016 si sta per concludere. Può fare un'analisi complessiva sull'andamento dell'anno?**

"Chiudiamo il 2016 con valutazioni sostanzialmente positive per quanto riguarda la raccolta ma con qualche preoccupazione sul futuro a causa delle incertezze sul fronte geoeconomico. Il fenomeno Brexit continuerà ad incidere fortemente sul cambio sterlina-euro e l'eventuale reintroduzione di dazi doganali potrebbe aggiungere ulteriore tensione ad una situazione già difficile (soprattutto per i prodotti trasformati, come il pomodoro, e per il vino). Inoltre ci sono altre tensioni internazionali che vanno a sommarsi alla questione, ormai endemica, della Russia. Siamo nel bel mezzo di una totale incertezza internazionale in cui si fatica a comprendere quali risvolti avremo nella circolazione delle merci. Le nostre filiere, ortofrutta fresca in particolare, hanno sempre fatto dell'esportazione la base per difendere la redditività degli associati. Agrintesa esporta oggi in oltre 50 paesi del mondo distribuiti su tutti i continenti; da qui la necessità di un quadro chiaro e



Il taglio del nastro del rinnovato punto vendita Agrintesa di Cotignola

**"Presto ci sarà il rinnovo dei delegati di zona, importante collegamento tra organo amministrativo e soci"**

stazionario di apertura delle frontiere".

**Prossimi appuntamenti?**

"La stagione invernale è molto densa di incontri, sia di carattere tecnico che legati alla vita sociale e gestionale della cooperativa. Presto ci sarà il rinnovo dei delegati di zona, soggetti molto importanti per

la rappresentanza democratica della base sociale all'interno di una cooperativa che conta oltre 4mila soci. Da statuto il loro potere è soprattutto consultivo anche se, visto l'importante collegamento che rappresentano tra organo amministrativo e base sociale, hanno un peso rilevante nell'indicazione della governance della cooperativa".

**Da ultimo una battuta sull'inaugurazione del rinnovato punto vendita Agrintesa all'interno dello stabilimento di Cotignola...**

"Posso solo dire che, con Cotignola, prosegue l'attività di valorizzazione dei nostri negozi di vendita diretta che, nonostante il periodo di difficoltà di quasi tutti i comparti della distribuzione, stanno dando buoni risultati. Il consumatore probabilmente apprezza l'interessante rapporto qualità prezzo e l'utile servizio fornito al consumo locale. Il nuovo negozio di Cotignola si ripropone con un ingresso più funzionale, nel lato opposto rispetto a prima, e una maggiore metratura".

Mabel Altini

## RICORDO

E' venuto a mancare il 21 novembre all'età di 96 anni Luigi Ravaglia, uno dei fondatori dell'ex cantina Cilpa di Mezzano poi confluita nella Cantina Sociale di Russi (oggi Agrintesa). Persona molto umile e riservata è stato per tantissimi anni un importante dirigente cooperativo. Il consiglio di amministrazione a nome di tutta la cooperativa si stringe alla famiglia in questo difficile momento.



# OK

MI PIACE LA FRUTTA,  
SCELGO AGRINTESA!

AUGURI  
a tutti!



Nei punti vendita Agrintesa sono disponibili le pere a marchio Opera.  
Pere 100% italiane, una vera Opera d'arte. Venite a scoprirle.

LE PERE OPERA SONO SELEZIONATE FRA LE MIGLIORI PRODUZIONI DEL NOSTRO TERRITORIO, PER OFFRIRTI SEMPRE UN PRODOTTO DI STAGIONE, PRONTO DA GUSTARE.  
Dolci e succose con la polpa fondente o croccanti, saporite e dissetanti; fra le diverse varietà di pere a marchio OPERA troverai sicuramente quella più adatta ai tuoi gusti.

in tutti i negozi  
confezioniamo splendide ceste regalo  
per tutte le occasioni!

www.agrintesa.it



SASSO MORELLI

# Clai: un marketing innovativo per la notorietà di brand e per le vendite

Una cooperativa in salute, forte del grande lavoro svolto costantemente dalla comunità dei soci allevatori e lavoratori, in sinergia con un nuovo modo di valorizzare i prodotti

“Innovazione e qualità. Queste le caratteristiche principali dei prodotti CLAI. Ogni nostro salame 100% carne Italiana, cioè prodotto esclusivamente con carni pregiate di suino, nato, allevato e trasformato in Italia, è il risultato di una sfida: produrre bontà mantenendo i valori e la passione che da sempre contraddistinguono Clai. Ma la qualità dei prodotti cresce anche grazie alla capacità di innovare”. Parte subito deciso il Direttore Generale della Clai, Pietro D’Angeli, intervistato insieme con il responsabile dei punti vendita Macellerie del Contadino, Fabrizio Facciani.

**Direttore D’Angeli, come Clai sta approcciando il mercato e come si sta evolvendo, anche al suo interno, secondo le nuove logiche di comunicazione e di prodotto?**

“Da qualche anno Clai ha intrapreso un percorso di crescita fondato sul “100% italiano”, come value proposition nel mercato internazionale e nella distribuzione italiana. Di conseguenza anche la comunicazione di marketing del prodotto segue due direttrici fondamentali: offrire ai propri consumatori idee e soluzioni su come utilizzare i salumi



Foto di gruppo alla prima edizione di MasterClai

all’interno di una cucina di qualità e costruire azioni di rafforzamento del rapporto tra punto vendita e consumatore.

Oggi è sempre più necessario essere e comunicare là dove c’è il consumatore, ma soprattutto coinvolgerlo attraverso mezzi e messaggi di nuova generazione. In questo contesto i canali digitali diventano sempre più luogo di scambio di opinioni ed informazioni e diventa quindi fondamentale per aziende come la nostra, che cercano valore aggiunto, padroneggiare gli strumenti adeguati per una comunicazione

interattiva, partecipativa e cross-mediale. Per farle capire... Si è appena conclusa l’ultima attività di marketing relazionale: la sfida MasterClai tra Erica Liverani, vincitrice di Masterchef 5, romagnola doc, e l’attuale suo compagno Lorenzo De Guio, terzo classificato nella stessa edizione di Masterchef. Erica e Lorenzo si sono sfidati in 3 showcooking trasmessi in diretta streaming sul nostro canale YouTube e sulla nostra pagina Facebook in cui hanno realizzato ricette con i prodotti Clai. Il format del live cooking ha pienamente soddi-

Da qualche anno Clai ha intrapreso un percorso di crescita fondato sul 100% italiano

sfatto l’obiettivo di valorizzare le caratteristiche peculiari dei salami Clai e dell’azienda (qualità, filiera di produzione, italianità). Qualche numero: oltre 700.000 visualizzazioni delle 3 puntate, oltre 5.000 interazioni da parte degli utenti, più di 400.000 utenti raggiunti. Insomma, una grande visibilità e partecipazione.

**Facciani, come ha sfruttato per i vostri punti vendita le potenzialità del digitale verso una clientela, diciamo così, tradizionale?**

“Attraverso le Macellerie del Contadino abbiamo una grande fetta di clienti affezionati, fidelizzati, che si ritrovano nei nostri valori e nella qualità dei nostri prodotti. Trasformare consumatori in clienti fidelizzati, attraverso un rapporto che si rinnova e si avvicina ogni giorno, è la nostra mission. E il digitale permette quella vicinanza di valore che i nostri

clienti gradiscono. Così l’abbiamo concretizzata attraverso una campagna, in occasione della Festa del Contadino, promuovendo uno sconto del 20% da utilizzare nei nostri punti vendita: facilissimo usufruirne, bastava mostrare un codice speciale scaricato sul proprio smartphone. Con l’aiuto della nostra agenzia di “specialisti” abbiamo definito dettagliatamente il nostro target e le zone di interesse intorno ai 7 diversi punti vendita Clai. La stessa agenzia, utilizzando una tecnologia innovativa proprietaria, ha ottimizzato la campagna per ciascuna zona e per ciascun target. Abbiamo così misurato con precisione il numero di persone che acquistavano i prodotti nel nostro negozio. E, devo dire, i risultati ci hanno premiato: oltre 70 mila persone hanno visto i nostri messaggi varie volte, grazie ad una frequenza di esposizione ottimizzata. E ben 1200 persone hanno mostrato entusiaste il telefonino alle Macellerie del Contadino al momento dell’acquisto, con un impressionante ritorno sull’investimento del 1965%. È già pronto un calendario di iniziative personalizzate per il prossimo anno, a partire dal prossimo Natale!”. (I.p.)

**LE SPECIALI OFFERTE DI NATALE**

**POLLO RIPIENO**  
€ 13,60 al kg

**RIPIENO PER TORTELLINI**  
€ 14,90 al kg

**LE IDEE REGALO**

**CESTE NATALIZIE**  
a partire da  
€ 40,00 cad.

**SCATOLA REGALO STROLGHINI**  
€ 8,80 a confezione

**LA SOLIDARIETÀ**

L'intero incasso è devoluto a sostegno delle attività economiche protagoniste di queste iniziative a favore dei territori colpiti dal terremoto.

**PROSCIUTTO DI NORCIA IGP c/b**  
€ 12,40 al kg

**SACCHETTO "AMATRICE in TAVOLA"**  
€ 14,50 cad.

Scopri le gustose ricette di Erica e Lorenzo per il tuo Natale!

Vai su:  
[www.macelleriecontadino.it](http://www.macelleriecontadino.it)  
[www.clai.it](http://www.clai.it)



FAENZA c/o Stabilimento  
Via S. Silvestro, 176 - Tel. 0546.646435

... E NEGLI ALTRI PUNTI VENDITA MACELLERIE DEL CONTADINO

IMOLA Centro Storico - Vicolo Inferno, 7 - Tel. 0542.26484  
IMOLA Pedagna - Via Donizetti, 21 - Tel. 0542.680205  
SASSO MORELLI Gran Dispensa - Via Gambellara, 62/A - Tel. 0542.55720  
BORGO TOSSIGNANO - Via Mazzini, 1/D - Tel. 0542.94089  
CASTEL SAN PIETRO - Via Matteotti, 25 - Tel. 051.941042  
RIOLO TERME - Via A. Moro, 20/C Tel. 0546.70504

**RAVENNA**

# Nuove tecniche per ridurre i residui sui prodotti

**Il compito del Consorzio Agrario è ricercare sul mercato internazionale soluzioni di economia circolare, testarle e curarne lo sviluppo e la divulgazione ai propri associati e clienti**

Attualmente l'andamento di mercato dei prezzi dei prodotti agricoli è caratterizzato oltre che dai corsi internazionali, anche dal raggiungimento di determinati livelli qualitativi, soprattutto in alcune colture come pomodoro, actinidia, frumento duro (grado brix, sostanza secca, livel-

lo proteico, ecc.) mentre su tutte le derrate, l'assenza o il rispetto dei residui massimi ammessi dei diversi prodotti chimici impiegati nella coltivazione, è già realtà quotidiana. Il controllo in campo del processo produttivo (rispetto dei disciplinari di produzione regionali, Gdo, ecc.) e la relativa

tracciabilità documentata, diviene in questo contesto una scelta strategica ormai obbligata, accompagnata da un'efficiente assistenza tecnica in campo e in post raccolta.

Nello specifico caso della produzione integrata, divenuta dal 2014 obbligatoria in tutti i Paesi dell'Unione (direttiva UE per l'uso sostenibile degli agrofarmaci), i disciplinari di produzione hanno, assieme alla regolamentazione europea sugli agrofarmaci, un ruolo decisivo per l'esclusione o inclusione delle sostanze attive impiegabili per la difesa. Di conseguenza è sempre più limitato il numero delle molecole che rende difficoltosa la difesa di determinate colture; in questo contesto la ricerca e la relativa sperimentazione di mezzi alternativi a quelli chimici (agronomici, naturali, ecc.) sarà fondamentale per l'immediato

futuro.

Anche altri principi attivi come i fitoregolatori sintetici impiegati per il miglioramento qualitativo delle produzioni (pezzatura, colore ecc.) non sfuggono a queste dinamiche poiché già oggi è in atto la commercializzazione di linee di prodotti ortofrutticoli esenti da residui. Rimanendo però immutati alcuni parametri merceologici da raggiungere come ad esempio determinate pezzature, è superfluo sottolineare come anche in questo segmento del processo produttivo la ricerca di mezzi alternativi sia cruciale. In questo settore dei cosiddetti "bioregolatori" la ricerca pubblica e privata, soprattutto quella straniera, è molto produttiva, avendo già trovato soluzioni e strategie per il mondo del biocontrol. In pratica lo sfruttamento di matrici organiche anche di scarto (the di compost) o riproducibili (alghie, vegetali provenienti da medica, soia, ecc.) e successiva realizzazione industriale di estratti, che opportunamente sperimentati in condizione di laboratorio, semicampo e campo, possono poi essere impiegati in alternativa ai fitoregolatori sintetici su diverse colture.

Il compito quindi del Consorzio Agrario di Ravenna da alcuni anni è quello di ricercare sul mercato internazionale queste soluzioni dell'economia circolare, testarle in semicampo e campo in collaborazione con alcuni enti di ricerca nazionale, e curarne poi lo sviluppo e divulgazione ai propri agricoltori associati e clienti. Auspicando nel contempo una seria regolamentazione legislativa che ne regoli l'impiego, i risultati della sperimentazione quadriennale del Car informano intanto che nel settore del miglioramento della pezzatura del kiwi, un bio-

**Nel settore dei bioregolatori la ricerca pubblica e privata è molto attiva, avendo già trovato soluzioni nel mondo del biocontrol**

**Per migliorare la pezzatura del kiwi esiste un bioregolatore che fa conseguire risultati comparabili ai prodotti chimici di sintesi**

regolatore denominato kiwion, proveniente da matrici organiche relative ad estratti di alghe e lieviti presenti in natura e la cui composizione presenta anche auxine e gibberelline naturali nei giusti rapporti per la coltura, fa conseguire risultati comparabili ai prodotti chimici di sintesi. E' fondamentale però impiegare nelle fasi di moltiplicazione e successiva distensione cellulare dei frutti, consentendo l'assenza di residui chimici in quanto di derivazione organica. In conclusione però occorre sottolineare che per il raggiungimento dei risultati suddetti, e in generale per tutti i bioregolatori, è di fondamentale importanza una precisa e puntuale assistenza in campo per l'epoca d'impiego, essendo molto ristretta la finestra d'impiego di questi composti.

**Fabio Pelliconi**  
Area ricerca e sviluppo del Consorzio Agrario di Ravenna



**VINO**

## Quotazioni in crescita

"I dati in Europa e nel mondo ci consegnano un mercato del vino che fa ben sperare, con quotazioni che stanno risalendo anche forti dei segnali congiunti di una delle produzioni più basse degli ultimi 20 anni nel mondo. Cui va aggiunta una robusta riduzione degli stock spagnoli". Lo ha detto la coordinatrice del settore vitivinicolo dell'Alleanza delle Cooperative Italiane, Ruenza Santandrea, a commento dello stato dell'arte dei flussi di mercato del vino in Italia e nel mondo. "Sappiamo - ha proseguito Santandrea - che la campagna 2016 si è aperta con una notizia positiva per i nostri soci viticoltori, ovvero con un calo dell'8% dello stock di vino e mosto detenuto dalle cantine spagnole". Secondo le elaborazioni su base ministero dell'Agricoltura delle Cooperativas agro-alimentarias de Espana, le giacenze si sono infatti ridotte da 34,2 a 31,15mln di ettolitri. Una congiuntura che, secondo

Santandrea: "Sta portando benefici sui listini internazionali, dove i prezzi degli scambi - Italia compresa - si stanno già muovendo verso l'alto. Secondo l'Organizzazione internazionale della vigna e del vino (Oiv), la vendemmia 2016 rappresenta - a livello mondiale - il raccolto quantitativamente più scarso degli ultimi 20 anni.



**Persone e imprese**

C'è chi racconta la propria vita, altri raccontano la propria azienda. Molte volte le due cose coincidono.

Lo chiamano "Corporate Storytelling", ma è molto di più. È mettersi in gioco, riprendere in mano le proprie origini per guardare al futuro.

Tanti lo hanno già fatto, molti lo stanno facendo, altri ci stanno pensando.

Vuoi entrare a far parte della nostra collana **Persone e imprese?** Ti stiamo aspettando!

**ITACA**  
itacaledizioni.it

**idrologica**  
irrigazione, tecnologia e sostenibilità

**COFRA**

**IRRIGAZIONE ANTIBRINA ANTIGRANDINE**  
**STRUTTURE PER VIGNETI E FRUTTETI RETI IDRICHE**  
**NOLEGGIO FILTRI IRRIGAZIONE AREE VERDI**

Via Soldata 1, 48018 Faenza (Ra), Tel. 0546 30489, Fax 0546 32031  
www.idrologica.com, info@idrologica.com

*servizi di ufficio stampa*

*servizi di grafica*

*pubblicazioni*

*aggiornamento siti internet*

*aggiornamento social network*

*produzione contenuti*

*consulenza*

*Comunicare è semplice.  
Soprattutto se qualcuno lo fa per te.*

**in**  **piazza**

Per informazioni: [ufficiostampa@inpiazza.it](mailto:ufficiostampa@inpiazza.it) | 0546 26084 | [www.inpiazza.it/cooperativa](http://www.inpiazza.it/cooperativa)

**CAVIRO**

# Più protagonisti nei vini di qualità

**Il presidente Carlo Dalmonte: "Abbiamo chiuso una vendemmia eccellente, ora lavoriamo per valorizzare ancora di più il prodotto conferito dai nostri soci"**

Dopo aver chiuso una vendemmia di eccellente qualità, soprattutto se si parla di uve bianche, Caviro si prepara ad un intenso lavoro che ha come obiettivo quello di valorizzare sempre di più il prodotto conferito dai propri soci.



"La vendemmia di questo 2016 - sottolinea Carlo Dalmonte, presidente Caviro (nel tondo) - è stata una vendemmia da record, dove hanno fatto da vere protagoniste le uve bianche che, grazie ad un clima particolarmente favorevole, hanno eccelso anche nel monte gradi".

terrogando sul nostro modello organizzativo, mettendoci a confronto con altre realtà strutturate in maniera differente. Noi siamo un consorzio di secondo grado, praticamente un imbottigliatore puro, e ci stiamo chiedendo se questo tipo di organizzazione sia ancora adeguata alle esigenze della base sociale o se sia invece necessario rivedere

gli assetti del nostro sistema organizzativo vitivinicolo coinvolgendo, ovviamente, i nostri soci di primo grado".

**E in secondo luogo?**

"L'altro tema è la progettualità: il nostro consorzio è un po' il braccio commerciale della filiera che rappresentiamo e dobbiamo quindi avere un ruolo più progettuale, propositivo e trainante al fine di produrre ciò che il mercato chiede. Dobbiamo lavorare ancora di più con i nostri soci sul fronte



gliamo essere meno dipendenti dal vino da tavola e quindi convertirlo una parte dei conferimenti destinati a quel settore in vini da brand, dove vogliamo essere più protagonisti".

**Cosa vi ha portato a questa decisione?**

"Nel campo dei vini da tavola ci sono troppi competitors che lavorano a ribasso. Noi

vogliamo valorizzare al meglio il prodotto conferito dai nostri soci e i prodotti brandizzati ci permetterebbero di raggiungere più facilmente questo obiettivo. Sarà uno sforzo importante per molti soci, ma sicuramente sarà un investimento in qualità che non tarderà a dare risultati".

**Ilaria Florio**

**Vendemmia 2016: un record soprattutto per le uve bianche che hanno raggiunto ottimi risultati anche sul monte gradi**

**Adesso è periodo di listini, come sta andando?**

"Sì, questo è il periodo in cui le cantine sociali presentano le liquidazioni ai loro soci e, da quanto stiamo osservando, pur con le inevitabili differenze fra le diverse situazioni e le diverse cantine, i risultati sono decisamente migliori rispetto all'anno precedente. Su questi buoni risultati mi piace ricordare anche il contributo di Caviro che per le nostre associate incide per circa il 35% dei volumi. I valori di liquidazione sono uno dei parametri che determinano il rapporto di fiducia delle cooperative di conferimento con i propri soci e visti i risultati raggiunti possiamo dirci soddisfatti".

**Archiviata la vendemmia su cosa state lavorando sul fronte vino?**

"Al momento siamo impegnati su due temi importanti e che riguardano il nostro rapporto con i soci. In primo luogo ci stiamo in-

**Vogliamo essere meno dipendenti dai vini da tavola, dove ci sono troppi competitors che giocano al ribasso, e più protagonisti nei vini brandizzati**

te della programmazione, su quello che deve essere piantato nei nostri vigneti. Al momento stiamo cercando di compensare lo squilibrio esistente tra i produttori di collina, che stentano ad avere una redditività, e quelli di pianura".

**Quali saranno le sfide del 2017?**

"Intanto mi piace poter affermare che nel prossimo anno, visti i risultati di questa vendemmia, pensiamo di poter dare altrettante soddisfazioni sul fronte delle liquidazioni. Venendo invece alle sfide rinnoviamo il nostro impegno nel tentativo di aumentare i nostri vini denominati. Vo-



Sconto del 20%  
fino al 31 dicembre

**Conegliano Valdobbiadene Prosecco Superiore D.O.C.G. Romio**  
**Corvina Veronese I.G.T. Jema Cesari**  
**Morellino di Scansano D.O.C.G. Cantine Leonardo**  
**Boloneo Castel del Monte D.O.C. Torrevento**  
**Gewurztraminer Bergsig**  
**Romagna D.O.C.G. Albana secco Romio**  
 Miglior Albana secco 2015 a Giovinbacco - Ravenna

**FAENZA via Convertite, 12 (angolo via Boaria) 0546 629335**  
**FORLÌ via Due Ponti, 35 (angolo via Zampeschi) 0543 775610**

[www.caviroteca.it](http://www.caviroteca.it)



## Showroom Imola

**ORARI DI APERTURA**  
 Dal lunedì al sabato  
 Dalle 10.00 alle 13.00 / dalle 15.10 alle 19.00  
 Viale Vittorio Veneto 13 - 40026 Imola (BO) - ccimola.it  
 Per appuntamento e informazioni contattare lo 0542 601501  
 oppure via mail: sala.mostra@ccimola.it

## Forlì

**ORARI DI APERTURA**  
 Dal martedì al sabato  
 Dalle 10.00 alle 13.00 / dalle 15.10 alle 19.00  
 Viale Gramsci 148 - 47122 Forlì (FC) - ccimola.it  
 Per appuntamento e informazioni contattare lo 0543 091338  
 oppure via mail: sala.mostra@ccimola.it

[lafaeceramica.it](http://lafaeceramica.it)



## ALLENZA DELLE COOPERATIVE

# Il movimento cooperativo ravennate punto di riferimento dell'economia provinciale ed esempio di coesione sociale

Presentati i dati 2015 delle 400 associate ad Agci, Confcooperative e Legacoop. Bene l'andamento economico, sostanziale tenuta dell'occupazione

Sono stati presentati il 29 novembre a Ravenna i dati 2015 del movimento cooperativo ravennate (Agci, Confcooperative e Legacoop) riunito sotto il nome di Alleanza delle Cooperative, che rappresenta 400 imprese cooperative, in crescita del 3,09% rispetto all'anno precedente, e 289.506 soci (+0,70%). I numeri dimostrano ancora una volta come le imprese cooperative abbiano saputo attraversare la crisi con meno contraccolpi rispetto alle altre forme di impresa: "Il peso della cooperazione in provincia di Ravenna si conferma dunque come un elemento di stabilità economica e coesione sociale - hanno affermato i vertici delle tre centrali -. Sulla cooperazione si può contare per far ripartire con decisione la crescita e l'occupazione".

#### Consistenza patrimoniale

Cresce il patrimonio netto (+3,41%) che tocca i 2.556 milioni di euro. Anche l'utile, nonostante un leggero segno negativo, è migliorato rispetto al 2014, facendo ben sperare in una ripresa che porti risultati positivi nei prossimi bilanci. Subiscono una piccola contrazione, invece, le riserve indivisibili (una tendenza che è iniziata già nel 2013): nel 2015 ammontavano a 1.612 milioni di euro (-3,38% rispetto al 2014), segno delle difficoltà nella chiusura dei bilanci negli ultimi esercizi; bene il capitale sociale che passa da 883 milioni

del 2014 a 948 milioni di euro nel 2015, mentre si mostra altalenante l'andamento del prestito sociale, con un incremento significativo nel 2014 rispetto al 2013 e una stabilizzazione nel 2015, passando dai 514 milioni del 2013, a 544 nel 2014 e infine a 540 nel 2015.

#### Occupazione

Sostanziale tenuta per l'occupazione cooperativa: da 24.319 addetti si è passati a 24.081 con significative differenze nei vari settori: costruzioni e logistica hanno mostrato le maggiori sofferenze mentre il settore dei servizi alla persona e dell'agroindustria hanno avuto un incremento di occupati (rispettivamente +2,53% e +1,2%). Un altro dato importante è che il numero di occupati in cooperazione rappresenta il 14,5% del totale occupati in provincia di Ravenna.

#### Valore della produzione

Aumenta il valore della produzione del movimento cooperativo ravennate che rispetto al 2014 mostra un incremento del 3,23%, passando da 5.550 a 5.730 milioni di euro. Facendo un'analisi dei vari comparti sono andati bene il terziario avanzato (+70,05%), soprattutto grazie al numero di nuove associate, il sociale-mutue (+9,96%) e consumo e distribuzione (+5,39%). (i.f.)



Da sinistra Alessandro Brunelli (presidente Agci Ravenna-Ferrara), Carlo Dalmonte (presidente Confcooperative Ravenna) e Mario Mazzotti (direttore Legacoop Romagna).

**289.506**

i soci delle 400 cooperative (+0,70%)

**2.556**

milioni di euro il patrimonio netto (+3,41%)

**5.730**

milioni di euro il valore della produzione (+3,23%)

**24.081**

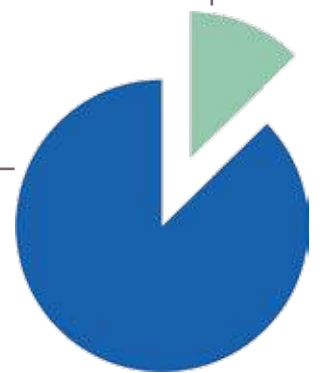
gli occupati nel movimento cooperativo



-0,98%

totale occupati cooperative  
24.081 (14,5%)

totale occupati provincia  
166.000



## BENVENUTI NELLA VOSTRA NUOVA VITA!

[www.vittoriaimmobiliarecostruzioni.it](http://www.vittoriaimmobiliarecostruzioni.it)

A FAENZA, ZONA PARCO STACCHINI, VENDIAMO TRE APPARTAMENTI CON INGRESSO INDIPENDENTE

SE NON TI ACCONTENTI dell'edilizia di consumo e cerchi una residenza di prestigio ampia, realizzata nel rispetto della massima qualità e dell'elevato grado di finitura e cura del dettaglio, costruita con materiali e tecnologie di ultima generazione e di primissima scelta, CHIAMACI.



**A. Piano Terra**  
con Tavernetta e Cantina (118 mq.)  
e Giardino (82 mq.)

**B. Primo Piano**  
completo, con Balconi e Garage  
(233 mq.)

**C. Secondo Piano**  
completo, con Terrazzi e Garage  
(266 mq.)

- Integrati nel verde
- Alta qualità dei materiali
- Classe energetica "B"
- Garage indipendenti
- Predisposizione per ascensori privati

**VITTORIA**  
IMMOBILIARE COSTRUZIONI  
Via G. Da Maiano, 23 - 48018 Faenza (RA)

**CONTATTI**  
**0546 26130**  
**331 9451129**

"Facciamo Case con il Cuore per farvi vivere meglio"

Vittoria Marri  
Amministratore Unico



Un immobile ben organizzato per dare spazio alla vostra creatività, che vi lascia tutta la libertà di rifinire la casa nel modo più adatto al vostro stile di vita, al vostro gusto e al vostro budget.

COLLABORAZIONI

# In Argentina per promuovere la cooperazione

**Andrea Pazzi (Confcooperative Ravenna) e Stefano Andraghetti (Cesac) volano oltre oceano per una settimana di confronto con istituzioni, mondo universitario e imprenditori della provincia di Rio Negro**

Si è svolta con l'obiettivo di creare un ponte tra la cooperazione frutticola ravennate e quella della provincia di Rio Negro (Argentina) la settimana di lavoro alla quale hanno preso parte, lo scorso novembre, il direttore di Confcooperative Ravenna Andrea Pazzi e il presidente della cooperativa agricola Cesac Stefano Andraghetti.

L'iniziativa, organizzata da due docenti dell'Università di Rio Negro e patrocinata dalla Municipalità della città di Villa Regina, si è concentrata sull'informazione e sulla conoscenza reciproca: "Abbiamo ricevuto una bella accoglienza e siamo soddisfatti di questo viaggio - racconta Andrea Pazzi -. Abbiamo preso parte ad una settimana di lavoro piuttosto intensa fatta di incontri con amministratori, dirigenti, professori, studenti e imprenditori agricoli interessati alla promozione del lavoro attraverso lo strumento cooperativo".

La provincia di Rio Negro è al centro di una zona che rappresenta il 70% della produzione

**Rio Negro è al centro di una zona che rappresenta il 70% della produzione frutticola argentina**

frutticola argentina. Si tratta di un territorio particolarmente fertile perché irrigato dalle acque di un canale artificiale lungo più di 130 km, molto simile al nostro Cer, progettato da un

**"Le coltivazioni più importanti sono quelle di mele e pere, diffuse grazie ai tanti italiani che sono emigrati in quelle zone"**

ingegnere idraulico italiano, Cesare Cipolletti alla fine dell'800. "Irrigando l'intera regione con l'acqua del canale sono riusciti a rendere molto fertili queste terre - continua il direttore di Confcooperative Ravenna -. Le coltivazioni più importanti sono quelle di mele e pere, diffuse soprattutto grazie ai tanti italiani che emigrarono in quelle zone sin dagli anni Venti e Trenta. Va detto, tra l'altro, che proprio per questo le prime esperienze di cooperative ortofrutticole si sono sviluppate già in quel periodo, quindi ben prima che in Italia. Purtroppo però oggi le grandi cooperative storiche, a causa di problemi di cattiva gestione, sono quasi tutte chiuse e questa esperienza negativa ha generato un po' di sfiducia nello strumento (un po' come avvenuto nei paesi dell'Est dove oggi associano la cooperazione all'esperienza sovietica). Quello che ci è stato chiesto è proprio di dare il nostro contributo per la rinascita di una mentalità positiva dimostrando, con la nostra esperienza, che si può creare lavoro con la cooperazione in modo giusto e democratico, e non solo in campo agricolo". Oggi nelle zone rurali argentine si sono sviluppate tante esperienze di associazionismo e vo-



lontariato, condizione che può agevolare il rifiorire della cooperazione sul territorio: "Il passo è breve - prosegue -. Chi svolge la propria attività in forma associativa può rapidamente trasformarsi in cooperativa, creando così nuovo lavoro, maggiore redditività e più efficienza. E questo vale per il settore agricolo ma anche nel campo dei servizi e del sociale".

Oltre alla promozione dello strumento cooperativo, molti degli incontri fatti sono stati anche rivolti a capire se c'è margine per sviluppare nuove collaborazioni tra le strutture argentine e le nostre cooperative ortofrutticole: "Abbiamo aperto un confronto con alcune nostre imprese per capire se c'è interesse operativo a creare relazioni con quei paesi dal momento che, per diverse produzioni, lavoriamo in controstagione. Inoltre abbiamo deciso di stringere i rapporti con la sede fissa dell'Università di Bologna a Buenos Aires per studiare un



percorso formativo per nuove classi dirigenti cooperative e, infine, abbiamo preso contatti con Coopermondo per verificare se ci sono dei programmi che possono essere portati su quei territori. Il

prossimo appuntamento - conclude - sarà in Italia quando una delegazione argentina verrà per visitare il Macfrut che si svolgerà a Rimini nel mese di maggio".

**Mabel Altini**

continua da pagina 1

## Riorganizzarsi per stare al passo con i tempi

di Francesco Milza\*

Per quanto riguarda le altre province emiliano-romagnole si sta portando avanti, più lentamente, un'ipotesi di riorganizzazione dell'Emilia nord che interesserà Piacenza, Reggio Emilia e Modena; mentre in merito al bolognese e al ferrarese non è ancora chiaro se ci saranno due realtà distinte o un'unica realtà sotto il nome di Bologna metropolitana e Ferrara.

La lentezza di questi processi dipende anche dal fatto che ancora a livello politico non c'è stato un vero e proprio via alla creazione delle aree vaste e delle città metropolitane e sicuramente ogni decisione sarà rimandata a dopo il referendum, che in base al suo esito, potrebbe accelerare o ritardare il processo.

\* Presidente Confcooperative Emilia Romagna

**sdar**  
vending dal 1975

**Sistemi di distribuzione automatica per aziende e privati**

SDAR di Naldi Luciano e C snc  
C.F.eP.IVA:00246410393  
Via Vittori,15 48018 Faenza FA  
T : 0 5 4 6 . 6 2 0 5 4 8  
sdar@sdar.it www.sdar.it

Azienda Agricola  
**Quadrifoglio**  
VIVAI DI PIANTE  
DA FRUTTO  
PER L'AGRICOLTURA

Via Boncellino, 35  
Bagnacavallo  
tel 0545 64518  
Roberto 347 4001197  
Luca 347 4001341  
quadrifogliovivai@tin.it  
www.quadrifogliovivai.it



**AZIENDA FAUNISTICO-VENATORIA**  
2016/2017  
Apertura stagionale venatoria  
tutti i giorni tranne il martedì e venerdì  
INFO: Vasco o Elena 335 7443360

**PESCA SPORTIVA "TARABINA"**  
Pesca alle trote piccole e grosse  
Orari: martedì, mercoledì, sabato, domenica  
e festivi dalle 7.00 alle 15.00 turno unico  
INFO: Fiorella 333 6687718

**AGRITURISMO MASSARI**  
Via Coronella, 110 • 48017 Conselice (RA)  
Tel. 0545 980013 • Fax 0545 980035  
agriturismomassari@virgilio.it  
www.agriturismomassari.it

### Menù di Natale

#### Antipasto

Insalatina ricca con cappono ruspante

#### Primo

Tortellini fatti a mano  
in brodo dei nostri capponi

Strigoli al crudo di parma  
e radicchio rosso

#### Secondo

Rollatina di coniglio  
del nostro allevamento accompagnato  
da caponatina di verdure

Bollito della tradizione  
con patate rustiche del nostro campo

#### Dolce

Latte brulè  
crostata alla crema con salsa ai frutti rossi

#### Frutta

**Euro 30,00 cad.**  
(acqua compresa)

Sconto bimbi da 3-8 anni 50%

Bimbi 0-3 anni gratis

### Menù di Capodanno

#### Antipasto

Antipasto romagnolo della tradizione contadina

#### Primo

Crespelle al radicchio del nostro orto  
e pancetta

Tortelloni di patate con salsiccia e funghi  
Gnocchetti al ragù selvatico di cinghiale

#### Secondo

Stracotto di manzo del nostro allevamento al  
sangiovese di romagna servito  
su un letto di cipolle di nostra produzione in  
agrodolce

Spadone ai ferri con contorno  
di melanzane grigliate e patate croccanti

#### Dolce

Crema morbida di mascarpone con pera  
volpina dal nostro campo al vino rosso

Torta augurale al cioccolato

**Uva pari e dispari**  
**Brindisi di mezzanotte**  
**Vini d.o.c. in bottiglia,**  
**acqua e caffè**

**Euro 50,00 cad.**

caparra del 50% alla prenotazione - bambini sconto del 50%

Spettacolo musicale con

**ENRICO ED ELISA!!!**

*Nel cuore di un'oasi immersa nella natura l'Agriturismo Massari  
è il luogo ideale per tutti! Ampie sale e spazi per cerimonie!  
Adatto anche a meeting aziendali. Pluriennale esperienza!*



**CENTRO DIESEL**



**AL VOSTRO SERVIZIO!**

*Dalle quattro ruote  
ai motori fuori bordo*



- ASSISTENZA IMPIANTI INIEZIONE • MECCANICA E TAGLIANDI
- DIAGNOSI DIESEL E BENZINA • RIMAPPATURA CENTRALINE



**CENTRO DIESEL**  
di Chellini Vincenzo e Quaranta Nino S.n.c.  
Via Enrico Fermi, 46 • 48022 LUGO (RA)  
Tel. 0545 30585 • Fax 0545 33907  
info@centrodiesel-lugo.it  
www.centrodiesel-lugo.it



**SIEMENS VDO**

**BAGNACAVALLO**

# Conad e Cpda insieme per la solidarietà

**Sono tante le iniziative messe in campo dai punti vendita bagnacavallesi in favore delle famiglie, dello Ior, dei territori colpiti dal terremoto e per le persone in difficoltà**

Siamo ormai in prossimità del Natale, come ogni anno nei nostri supermercati Conad di Bagnacavallo stiamo proponendo tante idee regalo con prodotti tipici regionali e della tradizione, stiamo preparando, per i clienti che ce lo chiedono, confezioni natalizie arricchite di specialità culinarie di vario genere, personalizzabili in base alle esigenze di prezzo e di prodotti. Stiamo proponendo la vendita di centinaia di prodotti di marca ad un prezzo conveniente sempre, prezzi "Bassi tutti i giorni" oltre ai "Bassi e fissi", fino al 31 dicembre. Prodotti tutti garantiti dal marchio Conad, sui quali si può contare ad ogni spesa, ogni giorno, ogni volta che serve per dare risposte alle esigenze di tutte le famiglie.

E' questa la politica commerciale di Conad di promozione e di aiuto alle famiglie, tutti i giorni. Oltre a questo aspetto, Conad è particolarmente attenta a proporre nelle sue iniziative una alimentazione corretta che aiuti a stare meglio, riscoprendo il benessere di un mangiare sano senza rinunciare al gusto. A questo proposito sul sito [www.lasaluteatavola.it](http://www.lasaluteatavola.it) si possono scoprire diversi gustosi menù. Un lavoro, questo, realizzato in collaborazione con l'Istituto On-



cologico Romagnolo (Ior) a cui i commercianti indipendenti associati Conad, in sede di approvazione di bilancio, hanno deciso di destinare un significativo contributo a sostegno della ricerca in campo oncologico. La solidarietà di Conad non finisce qui, perché è opportuno sottolineare quanto contribuisca in modo concreto al faticoso ritorno alla normalità delle comunità colpite dal recente terremoto. Ogni 2 euro di prodotti "Bassi e fissi" acquistati, 50 centesimi sono devoluti a favore della Protezione civile, per destinarli alle opere di ricostruzione. A Bagnacavallo continua, inoltre, la collaborazione con la Caritas per l'utilizzo dei prodotti prossimi alla scadenza e con altre associazioni operanti nel sostegno a persone bisognose. Anche per queste Feste del

**Un significativo contributo verrà destinato dagli associati Conad allo Ior, a sostegno della ricerca in campo oncologico**

Natale daremo un contributo, come abbiamo già fatto lo scorso anno, all'Associazione Jam Salam che andrà ad organizzare "Il Pranzo di Natale" nei locali dell'ex Circolo "Pier Giorgio Frassati", per tutte le persone in difficoltà, assistite dal Centro di Ascolto. Il giorno 15 dicembre ospiteremo presso i supermercati Conad Superstore di Bagna-

**Terremoto centro Italia: ogni 2 euro di prodotti "Bassi e fissi" acquistati, Conad donerà 50 centesimi alla Protezione civile da destinare alle opere di ricostruzione**

**Tra le altre iniziative solidali di Cpda Conad spiccano "Il pranzo di Natale" con Jam Salam, il pranzo di solidarietà per lo Ior e la donazione dei panettoni per gli ospiti della "Casa dei nonni"**

cavallo gli amici di Telethon per la raccolta fondi per la ricerca e, ancora, in questo 2016 daremo un contributo al Centro Sociale Amici dell'Abbondanza che, in collaborazione con lo Ior, organizzerà un Pranzo di Solidarietà per il giorno 17 dicembre presso i locali dell'associazione. Un'altra iniziativa che vogliamo sottolineare è la donazione dei panettoni agli ospiti della "Casa dei nonni" di Villanova, centro gestito dalla Parrocchia di S. Apollinare di Villanova di Bagnacavallo. Con il Conad "Persone oltre le cose".

**Raffaele Gordini  
Presidente Cpda**

**Tante opportunità di risparmio fino al 31 dicembre nei supermercati Conad Cpda di Bagnacavallo con le promozioni "Bassi e fissi" e "Bassi tutti i giorni"**

**LE OFFERTE DEL MESE**

- DALL'1 AL 14 DICEMBRE FOCUS CONAD SAPORI E DINTORNI
- DALL'1 ALL'11 DICEMBRE OFFERTA SCONTI FINO AL 50%
- DALL'8 AL 14 DICEMBRE OFFERTA CONAD BIS-COMPRI 2 PAGHI 1
- DAL 15 AL 24 DICEMBRE OFFERTA CONAD NATALE
- DAL 27 AL 31 DICEMBRE OFFERTA CONAD FINE ANNO
- DALL'1 DICEMBRE AL 6 GENNAIO 2017 OFFERTA SPECIALE CATALOGO DI NATALE

**THUN** Dal 31 ottobre 2016 al 12 febbraio 2017 1 bollino ogni 15,00 euro di spesa RACCOGLI I BOLLINI E LASCIATI COCCOLARE DALL'IMPERDIBILE COLLEZIONE COUNTRY IN PORCELLANA

**CONAD SUPERSTORE BAGNACAVALLO**

APERTO TUTTI I GIORNI FERIALE DALLE 7.30 ALLE 20.00  
 APERTO DOMENICA 4 DICEMBRE DALLE 8.00 ALLE 13.00  
 APERTO GIOVEDÌ 8 DICEMBRE DALLE 8.00 ALLE 18.30  
 APERTO DOMENICA 11-18 DICEMBRE DALLE 8.00 ALLE 18.30  
 APERTO VENERDÌ 6 GENNAIO 2017 DALLE 8.00 ALLE 13.00

**COBAR CONAD BAGNACAVALLO**

APERTO TUTTI I GIORNI FERIALE DALLE 7.00 ALLE 19.30  
 APERTO DOMENICA 4 DICEMBRE DALLE 8.30 ALLE 13.00  
 APERTO GIOVEDÌ 8 DICEMBRE DALLE 8.30 ALLE 18.30  
 APERTO DOMENICA 11-18 DICEMBRE DALLE 8.30 ALLE 18.30  
 APERTO VENERDÌ 6 GENNAIO 2017 DALLE 8.30 ALLE 13.00

**AL CONAD SUPERSTORE E COBAR CONAD DI BAGNACAVALLO SI CONFEZIONANO GRATUITAMENTE (SU RICHIESTA) CESTI E PACCHI NATALIZI!**

Nei nostri supermercati CONAD di Bagnacavallo stiamo proponendo tante idee regalo con prodotti tipici regionali e della tradizione, stiamo preparando per i clienti che ce lo chiedono, confezioni natalizie arricchite di specialità culinarie di vario genere, personalizzabili in base alle esigenze di prezzo e di prodotti. Stiamo proponendo la vendita di "CENTINAIA DI PRODOTTI DI MARCA AD UN PREZZO CONVENIENTE SEMPRE" prezzi BASSI TUTTI I GIORNI oltre ai BASSI E FISSI fino al 31 dicembre con tantissimi indispensabili prodotti, tutti garantiti dal marchio CONAD, sui quali si può contare a ogni spesa, ogni giorno, ogni volta che serve per dare risposte alle esigenze di tutte le famiglie.

**NUOVA IDEA REGALO**  
 LA PREPAGATA CONAD: IL REGALO FACILE PER CHI LO FA E UTILE PER CHI LO RICEVE.  
 Chiedi informazioni ai nostri responsabili di negozio.

## VANTAGGI

# Aspettando l'anno nuovo con Cofra

**Allegati a In Piazza 15 buoni sconto da utilizzare per tutto il 2017. L'iniziativa, nominativa, è riservata esclusivamente ai soci Cofra**

Visto l'entusiasmo con il quale è stata accolta l'ultima iniziativa promozionale dedicata ai supermercati a marchio Cofra-Conad, il gruppo faentino ha deciso di proporre una nuova occasione di risparmio per i propri soci: 15 buoni sconto (bolloni) da utilizzare nei punti vendita Cofra-Conad.

Dodici "bolloni", in particolare, consentiranno ai soci di ottenere uno sconto per l'acquisto di un prodotto in ogni mese dell'anno (del 30% esibendo la Conad Card intestata al socio oppure del 20% con tessera socio Cofra - sono esclusi i prodotti in promozione, i prodotti dei reparti macelleria e pescheria, quotidiani, libri, ricariche telefoniche e parafarmaci). Gli altri tre buoni invece potranno essere utilizzati in qualsiasi momento, da gennaio a dicembre 2017,

nei reparti casalinghi, elettrodomestici e abbigliamento (la scontistica applicata è la medesima e sono esclusi i prodotti in promozione).

I buoni sono allegati al numero di dicembre di questo mensile e potranno essere utilizzati nei punti vendita a marchio Cofra-Conad di Faenza (c. commerciale Le Cicogne, Faenza 1), Ravenna,

.....  
**Chi non fosse ancora socio potrà utilizzare i buoni sconto previa sottoscrizione di tessera socio Cofra**  
 .....

Brisighella, Casola Valsenio, Cotignola, Riolo Terme. Essendo nominativi sarà valido il loro utilizzo esclusivamente presentando il buono e la tessera socio Cofra o Conad Card intestata al socio. Chi non fosse ancora socio Cofra potrà utilizzare il buono sconto con il proprio nome previa sottoscrizione di tessera socio Cofra mediante il versamento di una piccola quota associativa. Se, invece, si è già in possesso della tessera socio ma non della Conad Card se ne può fare richiesta per approfittare di uno sconto più vantaggioso. Ulteriori informazioni saranno fornite presso i punti vendita a marchio Cofra-Conad. (i.p.)



Due momenti della Festa organizzata per il compleanno del Supermercato Cofra Le Cicogne

## BRICOFER

## "Addobbi natalizi? Ormai siamo specializzati"

E' ormai Natale e non hai ancora pensato a luci, addobbi e cenoni? Nessun problema, puoi ancora fare i tuoi acquisti da Bricofer! Per tutto il periodo natalizio i punti vendita di Faenza (in via Volta 5 e al centro commerciale Le Maioliche) saranno continuamente riforniti di tutto ciò che serve per celebrare degnamente il lungo periodo di feste ormai alle porte. "Quella degli allestimenti natalizi è per noi una vera e propria specializzazione - sottolinea Marco Lapa-lorcia, responsabile dei negozi a marchio Bricofer-Cofra di Faenza -. Tra gli articoli più interessanti credo vadano se-

gnalati i tanti alberi di Natale che mettiamo a disposizione in molteplici forme e colori. Ovviamente da noi si possono acquistare anche abeti veri che, oltre ad essere i protagonisti del Natale, poi potranno essere trapiantati diventando un'ottima soluzione verde per il giardino di casa".

Oltre ai tanti addobbi per l'albero, per le pareti di casa e per gli spazi esterni, da Bricofer si può trovare anche un ampio allestimento di luci (colorate e non) sia per gli spazi domestici che per il giardino: "Anche in questo campo siamo all'avanguardia e cerchiamo di andare incontro anche

ai clienti più 'difficili' mettendo a disposizione un vasto assortimento di luminarie (anche per le decorazioni più articolate) - continua il responsabile -. Va aggiunto inoltre che il mese di dicembre, per via delle tante offerte in vista del Natale, è un buon periodo per acquistare stufe, combustibile e accessori per il riscaldamento. Nei nostri punti vendita abbiamo di tutto: stufe a legna, a gas, a pellet, a bio etanolo ed elettriche e relativi combustibili".

Continuano inoltre i vantaggi dedicati ai possessori di premium card Bricofer. (i.p.)



**COFRA**

**Tra il dire e il fare.**

**Faenza (RA) via Volta, 11**  
 Tel. 0546 620655  
 lunedì-sabato:  
 8-13/15-19.30  
 domenica chiuso

**Faenza (RA) via Bisaura, 1/3**  
**Centro Comm.le "Le Maioliche"**  
 Tel. 0546 646867  
 lunedì-sabato no stop: 9-20  
 domenica no stop: 10-20.30

**Sconti e vantaggi con Premium Card:**  
 richiedila presso il punto vendita di fiducia

## #L'INTERVISTA

# “Immagino nuove forme per trasmettere la musica classica”

**Matthieu Mantanus, il giovane direttore d'orchestra noto per il rivoluzionario progetto Jeans Music che si è esibito a Ravenna l'8 dicembre, spiega la sua visione di concerto**

“Il punto è cambiare l'involucro per non toccare la sostanza. Suonare con semplicità musica seria, non seriamente musica semplice”, si legge così nel sito internet dedicato a Jeans Music, il rivoluzionario progetto del giovane direttore d'orchestra Matthieu Mantanus (classe 1978) nato con lo scopo di innovare il modo di fruire la musica classica. Mantanus, che è stato l'ospite d'eccezione del concerto di Natale di Ravenna organizzato da Emilia Romagna Concerti l'8 dicembre nella chiesa di San Giovanni Battista, ha formato la Jeans Music Orchestra per avvicinare nuovo pubblico alla musica classica e per farlo ha deciso, tra le altre cose, di far suonare tutti i musicisti in jeans.

**Mantanus ci può descrivere in due parole l'idea alla base del progetto Jeans Music?**

“Jeans Music è per me un laboratorio nel quale provo a immaginare nuove forme attraverso le quali trasmettere la musica del repertorio classico, questo perché ritengo che la formula del concerto come la cono-



sciamo oggi vada bene per certi spettatori, ma non è in grado di interessare nuove fette di pubblico. Non bisogna confondere il contenitore (il concerto) con il contenuto (la musica); cambiare il contenitore non vuol

dire cambiare la musica, non c'è solo una modalità di espressione, ma tante quante le esigenze emergenti della società contemporanea”.

**Durante i suoi concerti oltre musica sono presenti anche parole ed immagini, a quale scopo?**

“Perché la nostra società è cambiata tanto: la vista è diventata più importante di quanto non lo fosse in passato, l'attenzione che dedichiamo a qualsiasi cosa ha una durata temporale molto più breve di prima; quello che faccio nei miei concerti è tenere conto di tutti questi cambiamenti, del pubblico che ho di fronte. Cerco di adattare il mio messaggio in base a chi deve riceverlo e ritengo che per gran parte del pubblico di oggi la presenza di video durante i concerti sia un modo per aiutare l'ascolto. Inoltre, per accorciare le distanze tra gli artisti in sala e gli spettatori, utilizziamo la parola, raccontiamo ciò che di lì a pochi minuti succederà; una sorta di apripista per la musica per assicurarci di far arrivare il messaggio”.

**Sta cercando di cambiare ciò che è immutato da secoli, si sente un “rottamatore” per questo?**

“No, non sono un rottamatore. Contrariamente alla politica l'arte non è un combattimento elettorale nel quale uno vince e l'altro perde, l'arte è libertà di espressione. Penso, piuttosto, di essere un innovatore. Non ho nulla contro chi suona o si esibisce in maniera diversa dalla mia, ma rivendico il diritto di poter fare diversamente”.

**Che rapporto ha con i suoi colleghi che suonano in frac?**

“Ovviamente dipende dai colleghi. Penso che ci sia nella mia generazione una consapevolezza abbastanza diffusa del mondo nel quale viviamo e dunque una comprensione e una ricerca di nuove espressioni. Penso che l'idea del progetto Jeans Music, che inizialmente poteva sembrare una bomba nucleare non sia più così mal vista e in tanti, oggi, stanno percorrendo la strada del cambiamento con modalità diverse”.

**Ilaria Florio**

## GLI APPUNTAMENTI MUSICALI

# Tutti i concerti della cooperazione in vista del Natale

Sono davvero tante le proposte musicali che le cooperative culturali di Confcooperative hanno programmato in occasione del mese di dicembre. Ecco qualche appuntamento da non perdere:

### Accademia Bizantina

Dopo diversi anni di lavoro sul territorio, Accademia Bizantina propone, in collaborazione con Accademia Perduta/Romagna Teatri, il Comune di Bagnacavallo, i Lions di Bagnacavallo e grazie al sostegno della Regione Emilia-Romagna, la prima edizione della stagione musicale Bagnacavallo Classica nella cornice del Teatro Goldoni. Ad inaugurare la stagione sarà il concerto di Natale Clarae Stella Scintillate, in programma venerdì 23 dicembre alle ore 21.

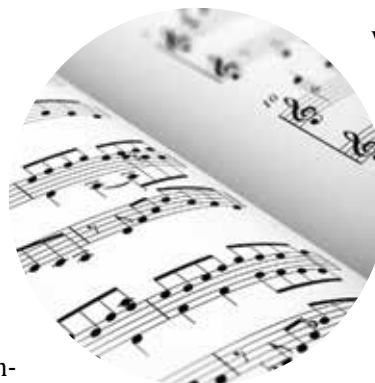
Accanto all'ensemble formata da Alessandro Tampieri (violino e direzione musicale), Ana Liz Ojeda (violino), Alice Bisanti (viola), Paolo Ballanti (violoncello), Giovanni Valgimigli (violone) e Valeria Montanari (clavicembalo) si esibisce il controttenore Carlo Vistoli.

### Mosaci sonori / Capit

È nel contesto della rassegna Musica e Spirito, giunta alla sua quinta edizione, che si svolgerà quest'anno il concerto di Natale della cooperativa Mosaici Sonori insieme a Capit Ravenna. L'appuntamento è domenica 18 dicembre alle ore 18,30 nella Basilica di San Francesco a Ravenna. Il direttore Giuliano Amadei dirige un coro di soprani, contralti, tenori e bassi accompagnati dall'orchestra formata da Giampiero Montalti (violino I), Anna Astori (violino II), Elisa Nanni (viola), Piergiorgio Anzelmo (violoncello), Piero Ravaioli (contrabbasso), Luigi Lidonnici (oboe), Ilaria de Maximy (oboe) e Franco Ugolini (organo). Il programma spazierà dalle musiche di Hammerschmidt a Bach, da Haendel a Vivaldi fino ad arrivare a Mozart.

### Emilia Romagna Concerti

Come ogni anno Emilia Romagna Concerti ha in serbo di-



versi appuntamenti “natalizi” per il mese di dicembre. Si è iniziato con il concerto di Natale della Young Musicians European Orchestra a Ravenna diretta per l'occasione da Matthieu Mantanus. Successivamente la direzione della giovane Orchestra è passata al Maestro Paolo Olmi, protagonista insieme ai musicisti, di una serie di appuntamenti itineranti: il 9 con il concerto di Natale a Forlì nell'Abbazia di San Mercuriale (ore 21), il 10 a Rieti per un concerto-incontro con i bambini delle zone terremotate e l'11 dicembre con il Concerto al Quirinale, trasmesso in diretta da Radio 3 e Euradio (ore 11,50). Come ogni anno il concerto di Natale di Emilia Romagna Concerti si trasferisce in Terra Santa: il 12 dicembre nella Chiesa di Notre Dame a Gerusalemme (ore 20,30) e il 13 (alle ore 18) nel Complesso della Natività a Betlemme.

Per informazioni erconcerti1@yahoo.it.

**sol  
co**

Via Oriani, 8/10  
48121 Ravenna  
Tel. 0544 37080  
Fax 0544 215935

www.solco-ravenna.it  
solco@solcoravenna.it

La rete consortile Sol.Co persegue l'interesse generale della comunità, promuovendo l'integrazione sociale e offrendo servizi socio-sanitari, assistenziali, educativi e opportunità di inserimento lavorativo per persone svantaggiate.



## NEGOZI

# Quest'anno a Natale fai un regalo solidale

Tantissime le novità e le idee nelle botteghe delle cooperative sociali: stelle di Natale, cesti e bomboniere, confetture e succhi, prodotti del commercio equo-solidale e delle zone terremotate del centro Italia

## Bottega, garden: La Pieve

La Pieve quest'anno propone tanti nuovi prodotti realizzati con l'aiuto dei ragazzi diversamente abili nei laboratori dei centri socio occupazionali della cooperativa: presso la Bottega di Erasmo, in via Nino Bixio 74 a Ravenna, si può scegliere tra cesti e bomboniere su misura, carta regalo decorata, biglietti e partecipazioni con carta riciclata e decoupage pittorico. In più album fotografici, lavori di cartotecnica personalizzati, stampa e rilegatura tesi, restauro e rilegatura libri.

La Bottega è aperta dal lunedì al venerdì dalle 8 alle 15,30 e dall'8 dicembre al 20 gennaio 2017 ospiterà la mostra personale dell'artista Marcella Belletti.

È attivo anche il Centro Stampa, in via De Gasperi 67, che svolge servizi di fotocopiatura, plastificazione, stampa di volantini, cataloghi, calendari anche su tela e supporti rigidi.

Infine il Garden Sant'Antonio, in via Tomba 2, offre una grande varietà di piante e fiori, tra cui stelle di natale e ciclamini, e prodotti ortofrutticoli di stagione. Il Garden è aperto dal lunedì al venerdì dalle 8

alle 18,30 e il sabato dalle 8,30 alle 12,30.

Con l'acquisto dei prodotti si può contribuire ad aiutare i centri della cooperativa che si occupano di assistenza e inserimento lavorativo di ragazzi disabili. (s.b.)



## Abbraccio Verde

Prodotti di alta qualità e la possibilità di contribuire all'inserimento lavorativo di persone svantaggiate si ottengono, in prossimità delle festività natalizie, acquistando i pacchi preparati dalla cooperativa sociale Abbraccio Verde di Modigliana, che da alcuni anni ha avviato un'attività di produzione di confetture, frutta caramellata, creme salate, verdure sott'olio e tanto altro. I pacchi possono essere personalizzati e contenere

anche prodotti di aziende locali, quali vini, formaggi, salumi, dolci e altre specialità gastronomiche. Abbraccio Verde permette a persone svantaggiate di ricevere una formazione specifica per poter entrare nel mondo del lavoro e migliorare la propria vita e le proprie relazioni sociali.

Il punto vendita è a Modigliana in via Garibaldi 28/A, per informazioni 0546/940506, [www.abbraccioverde.it](http://www.abbraccioverde.it). (g.r.)



## Cose di Laura

Il progetto "Cose da Laura" nasce come strumento riabilitativo per donne con disagio psichico, promosso dalla cooperativa Laura, situata nel centro storico di Faenza all'interno di un ex convento settecentesco. È un laboratorio occupazionale in cui

ogni oggetto viene pensato, abbozzato e realizzato in modo esclusivo dalle ragazze, garantendone così l'unicità. Tra i diversi manufatti realizzati si possono trovare collane ad uncinetto con inserti in ceramica, pietre e monili in pandance con braccialetti e orecchini, fermaporte, fermalibri, portamatite di ceramica integrata con svariati altri materiali, etc.

È inoltre possibile prenotare bomboniere e biglietti per qualsiasi tipo di cerimonia con un'alta possibilità di personalizzazione.

Per acquistare i prodotti artigianali di "Cose di Laura" si può, previo appuntamento, visitare lo show room presso la sede del laboratorio in via Ugolino d'Azzo Ubaldini n.9, oppure andare a visitare i mercatini natalizi del territorio dove le ragazze della cooperativa Laura saranno presenti con un proprio spazio espositivo (il 13 dicembre a Forlì per la Festa di Santa Lucia e il 18 dicembre a Lugo).

Per info: [facebook/CoseDiLaura](https://www.facebook.com/CoseDiLaura), [www.cooperativaura.it](http://www.cooperativaura.it), 0546 680385/3400572205. (i.f.)





**DALMONTE**  
Guido e Vittorio

Piante da frutto e viti



**DALMONTE GUIDO E VITTORIO**  
s.s. Società Agricola  
Via Casse, 1 - 48013 Brisighella (RA)  
Tel. 0546 81037 - Fax 0546 80061  
[www.dalmontevivai.com](http://www.dalmontevivai.com)  
[dalmonte@dalmontevivai.com](mailto:dalmonte@dalmontevivai.com)



**Luxco Soc. Coop.**  
Via Palestina, 11 48026 Russi (Ra)  
[luxcoimpianti@gmail.com](mailto:luxcoimpianti@gmail.com)  
**cell. 328 6898905**

## NEGOZI

## Bottega della Loggetta

Quest'anno alla Bottega della Loggetta, oltre a poter optare tra le tante ceste già pronte, si possono scegliere direttamente i prodotti e creare la propria cesta personalizzata. Tantissime le novità: caffè, cioccolato e cacao in polvere provenienti dal commercio equosolidale; lenticchie, cereali, vini, oli, sughi, biscotti e farine di tipo 0, 1 e integrale macinate a pietra provenienti da aziende agricole di Forlì, Cesena, Modigliana e Brisighella; miele da San Cassiano e Reda e tanti tipi di pasta provenienti dalle comunità di Marradi, Villa Grappa e Tebano.

Inoltre, per questo Natale, presso la Bottega della Loggetta si possono acquistare i prodotti di Officina Naturae, un laboratorio riminese di prodotti di cosmetica naturale e igiene personale, tra cui shampoo per adulti e bambini, bagnoschiuma, dentifricio, creme e saponi e tutto l'essenziale per la cura degli spazi domestici. Alla Loggetta si possono infine acquistare libri usati e oggettistica varia creata dalla cooperativa Kara Bobowsky.

Il negozio, in Piazza 2 giugno a Faenza, è aperto dal lunedì al sabato dalle 9,30 alle 12,30 e dalle 16 alle 19 (il lunedì solo il pomeriggio). Domenica 4 e giovedì 8 dicembre è aperto solo il pomeriggio mentre l'11 e il 18 tutto il giorno. Per informazioni 349 3340817. (s.b.)



## Casa Novella

Quest'anno Casa Novella si fa in due. In occasione del Natale i due negozi di Lugo e Cuffiano si "addobbano a festa". Nel negozio di Lugo si possono trovare articoli da regalo e oggettistica realizzati dai ragazzi della cooperativa nel laboratorio di Barbiano; una selezione di prodotti alimentari e di artigianato provenienti dai monasteri di tutta Europa e infine statue religiose in pietra e legno realizzate e dipinte a mano in un monastero francese. Il negozio di Cuffiano, frazione di Riolo Terme, è invece una gastronomia, provvista di pasta prodotta dai ragazzi di Casa Novella, formaggi locali e un'ampia selezione di prodotti biologici quali farine, oli,

vini e legumi. In più è presente una selezione di prodotti provenienti dalle zone terremotate del centro Italia.

In entrambi i negozi si possono realizzare cesti natalizi per privati e aziende. I prodotti si possono acquistare anche online sul sito [www.bottegedelmonastero.it](http://www.bottegedelmonastero.it) dove è possibile trovare più di 500 articoli provenienti da oltre trenta monasteri. Il negozio di Lugo, in via Manfredi 6, è aperto da martedì a sabato dalle 9,30 alle 12,30 (venerdì, sabato e festivi anche il pomeriggio dalle 16 alle 19). Quello di Cuffiano è aperto da lunedì a domenica dalle 8,00 alle 12,30 e sabato e festivi anche il pomeriggio dalle 16 alle 19,30. (s.b.)



## L'Altra Bottega

L'Altra Bottega, il negozio equosolidale della cooperativa faentina Ceff situato in piazza Martiri della Libertà 19/A a Faenza, ha una novità per il Natale 2016: le cassette in legno di pioppo di varie misure, da utilizzare come cesti o pacchi regalo, oltre a tantissimi decori e articoli natalizi realizzati con materiali di riciclo. In vendita anche panettoni, torroni, arachidi, noci e cioccolato equo-solidali; un ricco assortimento di artigianato proveniente da Ecuador, Perù, Bolivia, Indonesia e Sri Lanka; presepi realizzati a mano; porta incensi e soprammobili realizzati in pietra saponaria e oggettistica in ceramica, carta riciclata e legno.

La maggior parte dei prodotti sono realizzati da giovani adulti con disabilità inseriti nel centro socio occupazionale Il Sentiero, recentemente trasferitosi nella nuova sede in via Risorgimento a Faenza.

L'Altra Bottega è aperta tutti i giorni (compresi giovedì pomeriggio, domeniche e festivi dall'1 al 24 dicembre), dalle 9,30 alle 12,30 e dalle 15 alle 19. (s.b.)



 **L'AltraBottega**  
BOTTEGA DEL COMMERCIO EQUO E SOLIDALE

**GESTITA DAI RAGAZZI DEL  
CENTRO SOCIO OCCUPAZIONALE  
"IL SENTIERO"**

Piazza Martiri della Libertà 19/A - 48018 FAENZA (RA)

 L'Altra Bottega | 0546 21982

 **CEFF** ONLUS  
FRANCESCO BANDINI



## SOLCO

# Percorsi di psicomotricità per i bambini

**Le attività sono organizzate dal servizio di Pratica Psicomotoria "Il Filo del gioco" della cooperativa Progetto Crescita in via Mura di Porta Serrata a Ravenna o durante i laboratori ideati per le scuole**

Sono 308 i bambini ravennati che hanno frequentato i percorsi di psicomotricità svolti presso il servizio di Pratica Psicomotoria "Il Filo del gioco" della cooperativa Progetto Crescita.

"Il servizio di psicomotricità della nostra cooperativa - spiega Francesca Battistini, presidente Progetto Crescita - nasce intorno al 2005 all'interno del centro per bambini disabili "San Mama", dove una nostra educatrice, specializzata nel metodo di B. Aucouturier, svolgeva alcune attività psicomotorie per gli ospiti del centro. In segui-

**Durante le attività vengono utilizzati diversi linguaggi (motorio, visivo, verbale) che coinvolgono tutte le aree di sviluppo: corporea, cognitiva, affettiva-relazionale e sociale**

to il centro venne chiuso e decidemmo di continuare a proporre il servizio a privati dedicandolo ai bambini dai 2 anni e mezzo ai 10 anni, sia con disabilità (motorie o psichiche) sia normodotati".

La psicomotricità è un aiuto alla crescita e si basa su alcune concezioni che riguardano il modo di essere di ogni bambino o bambina. Durante le attività vengono svolti giochi infantili che utilizzano diversi linguaggi (motorio, visivo, verbale) e che coinvolgono tutte le aree di sviluppo: corporea, cognitiva, affettiva-relazionale e sociale al fine di aiutare i bambini nella relazione con l'altro, coetaneo o adulto.

"Negli anni il nostro servizio è cresciuto perché è aumentata la domanda da parte delle scuole e delle famiglie - continua Battistini -. Attualmente abbiamo tre psicomotriciste formate secondo il metodo Aucouturier che svolgono le loro attività nella sede di via Mura di Porta serrata 18 o a Porto Fuori in via Stradone 12, o ancora presso le scuole che fanno richiesta del

servizio. Le attività che vengono programmate sono tutte personalizzate in base alle esigenze dei bambini che vi partecipano e possono essere individuali o di gruppo, coinvolgendo al massimo 6 bambini. Il per-

corso che viene identificato viene deciso e concordato insieme ai genitori".

Tra i progetti in cantiere per il prossimo futuro, Progetto Crescita ha intenzione di ampliare ancora di più il progetto legato alla psicomotricità: "Abbiamo iniziato a promuovere percorsi formativi sul tema dedicati a insegnanti e genitori - conclude -, inoltre siamo stati contattati da diversi comuni del ferrarese per portare il nostro modello di pratica psicomotoria negli asili nido comunali e, in questa occasione, partiremo proprio

con un progetto formativo per insegnanti ed educatori. Stiamo inoltre valutando di proporre il servizio anche in Bassa Romagna con una sede dedicata a Lugo".

**Ilaria Florio**



## CONCESSIONARIA LINEABLU'

# 40 anni insieme a Volvo

**La realtà fondata nel 1976 a Ravenna oggi è al terzo posto in Italia per quote di mercato del marchio svedese**

Sono passati quarant'anni da quando un'officina per riparazioni auto di Ravenna, fondata nel 1971 dai fratelli Bruno, Corrado e Sante Benelli, acquisì il marchio Volvo diventando la concessionaria Lineablù che oggi è al terzo posto in Italia per quote di mercato della casa svedese. All'evento per celebrare lo storico traguardo, svoltosi lo scorso 13 ottobre, hanno partecipato oltre 700 persone, tra gli invitati alcuni storici clienti ma anche Michele Crisci, presidente e amministratore delegato di Volvo Car Italia, i nuotatori Fabio Scozzoli e Filippo Magnini, testimonial internazionali del marchio svedese, e il sindaco Michele de Pascale. Durante la serata è stato possibile visionare in anteprima la nuova Volvo V90, l'attesa station wagon con le ultime novi-

tà tecnologiche.

"È stata una serata piena di emozioni - afferma Enrico Benelli, figlio di Sante -, abbiamo cercato di raccontare la passione vissuta in questi anni e che ha reso grande Lineablù". Dal 1976 ad oggi la concessionaria è stata caratterizzata da grandi cambiamenti: Lineablù è nella sede attuale dal 1992, profondamente rinnovata già nel 2005 e nel 2016 con l'introduzione del nuovo corporate design, il Volvo Retail Experience, che trae ispirazione dalla filosofia svedese, in cui vengono impiegati legno, vetro e acciaio.

"La famiglia Benelli a Ravenna è un'istituzione - ha sintetizzato Michele Crisci, Ad di Volvo Car

Italia -. Non per niente sono sul podio delle aziende italiane Volvo per quote di mercato e una serie di parametri che calcoliamo per misurare le performance, come la soddisfazione dei clienti". (I.r.)



**PARAFARMACIA Ricci**  
D.SSA ANNA LISA COMASTRI

- OMEOPATIA
- FITOTERAPIA
- MEDICINA FUNZIONALE REGOLATORIA
- CONSULENZA SU APPUNTAMENTO
- FLORITERAPIA:  
COLLOQUIO E PREPARAZIONE
- TEST INTOLLERANZE
- TEST ALLERGIE
- MINERALOGRAMMA
- BIOTRICOTEST

- ANALISI COLESTEROLO, HDL, LDL, TRIGLICERIDI, GLICEMIA, GLICATA
- MISURAZIONE PRESSIONE ARTERIOSA
- FARMACI USO UMANO SOP E OTC
- FARMACI USO VETERINARIO  
CON E SENZA RICETTA
- ARTICOLI SANITARI
- PRIMA INFANZIA
- COSMETICA DERMATOLOGICA E NATURALE
- TRUCCO ANALLERGICO

**PROPAR**

# Buon andamento della campagna 2016

**Si chiude con un incremento della produzione e delle superfici coltivate l'annata in corso per la cooperativa agricola di Ravenna**

La campagna 2016 della cooperativa Propar di Ravenna si chiude con il segno più sia per quanto riguarda gli ettari di superficie coltivata sia per i quintali di prodotto raccolto.

“La nostra produzione si divide in tre categorie: ortofrutta (per lo più orticole), mais ceroso destinato alle centrali a biomasse per la produzione di energia, e sementi - spiega il presidente Massimo Passanti -. Possiamo dire che in tutte e tre le categorie abbiamo registrato un andamento positivo per quantità e qualità”.

“Entrando nello specifico sul pomodoro abbiamo avuto una diminuzione della superficie coltivata visto l'andamento non troppo buono degli scorsi anni e i prezzi decisamente bassi stabiliti a inizio anno - afferma il direttore Remo Magnani -. Nonostante questo però c'è stato un aumento di produzione che quest'anno ha toccato i 723 quintali per ettaro (+13,63%) e una qualità piuttosto buona. Chiudiamo quindi

**Bene le orticole, soprattutto pomodori, patate, piselli e ceci. Restano molte incertezze sui programmi del 2017 per pomodori e piselli vista la super produzione di quest'anno**

la campagna soddisfatti per quanto abbiamo prodotto, ma non per il prezzo (85,2 euro a tonnellata) e con forti preoccupazioni per il prossimo anno: l'eccesso di prodotto registrato e ancora molto presente nei magazzini potrebbe influire negativamente sulle trattative del 2017. Per quanto riguarda le patate - continua Magnani - anche qui registriamo risultati positivi in termini di superfici coltivate, produzione e qualità. Il mercato finora sta mantenendo dei prezzi soddisfacenti e, vista la scarsa produzione europea, c'è più spazio per collocare il nostro prodotto”. Sulle altre produzioni orticole c'è qualche preoccupazione per la cipolla che ha avuto buoni



risultati produttivi ma che ha un mercato già saturo di prodotto, mentre spiccano le performance di ceci e piselli: “Il 2016 ha visto un buon incremento di questa coltura - prosegue il direttore - dovuto all'aumento della domanda da parte di Conserve Italia, nostro principale partner di conferimento. Altro segnale positivo arriva dai piselli che registrano un'annata storica con un incremento del 50% della produzione”. Sul mais ceroso Propar ha effettuato una ricerca negli scorsi anni sulle varietà mi-

giori ed energeticamente più efficienti, il risultato è stato una produzione di alta qualità che rifornisce 3 impianti di biogas del territorio di cui la cooperativa è socia, più diversi altri impianti privati. Venendo alle sementi è qui che la cooperativa ha registrato i risultati migliori con un +21,3% di superficie coltivata. “Il dato registrato in questo comparto - continua ancora il direttore - è dovuto soprattutto alla buona annata della bietola da seme, che è tornata ad avere i numeri del 2014.

La produzione complessiva di tutte le colture è stata mediamente buona anche se ancora non abbiamo i dati definitivi delle selezioni. Il settore delle sementi è un po' il fiore all'occhiello del territorio romagnolo, con le nostre produzioni infatti riforniamo le principali aziende internazionali del settore”.

**Nel 2017 verranno aumentati gli ettari per le sementi e saranno presto attivi nuovi servizi di assistenza per gli adempimenti del Pan**

“Sulle attese del 2017 - conclude il presidente - siamo abbastanza ottimisti, a parte le incertezze per l'andamento di pomodoro e piselli. Venendo invece ai progetti futuri pensiamo di aumentare ancora la superficie destinata alle colture sementiere e stiamo mettendo a punto nuovi servizi per i soci, tra i quali l'assistenza per adempiere agli obblighi di legge previsti dal Pan. Stiamo inoltre organizzandoci per la partecipazione al Psr, progetto di filiera, in modo da poter permettere alle aziende socie di accedere ai finanziamenti stanziati dalla Regione Emilia Romagna”.

**Ilaria Florio**

## A Santo Stefano apre un forno cooperativo

Si trova a Santo Stefano (Ravenna) in via Cella 378 il nuovo forno inaugurato il 6 novembre da L'Alvadur, cooperativa sociale di inserimento lavorativo nata nel 2015 dall'unione di tre giovani e un professionista del settore della panificazione con l'intento di recuperare e valorizzare il mestiere artigianale del fornaio, dare un lavoro a persone in stato di svantaggio e restituire identità ad un territorio con l'apertura di un'antica bottega.

Le attività svolte da L'Alvadur, che in dialetto romagnolo vuol dire lievito madre, sono quelle di panificio, pasticceria e di produzione e commercio di prodotti alimentari e confezionati da forno. Per informazioni [www.cooperativavalvadur.it](http://www.cooperativavalvadur.it) (i.f.)



**Centro servizi per l'agricoltura**

Fitofarmaci - Concimi - Carburanti - Sementi - Impianti di irrigazione  
Impianti antigrandine - Pali per frutteto e vigneto

Bagnacavallo - Cotignola - Faenza - Godo - Solarolo - Mordano



**La tua casa in mani sicure**



Telecontrollo con radio allarme • Piantonamento fisso • Videosorveglianza a distanza

**Le nostre sedi**

**Ravenna**  
Via Romagnoli 13 • Tel. 0544 453333 • Fax 0544 453864

**Forlì**  
Via Goltarelli 96 • Tel. 0543 774334 • Fax 0543 750308

**Bologna**  
Via della Villa 17/19 • Tel 051 6330265 • Fax 051 6330275

**Codigoro (FE)**  
Via Cooperazione 5 • Tel 0533 719061 • Fax 0533 727098

Numero Verde  
**800-046340**

[www.colasvigilanza.it](http://www.colasvigilanza.it)  
[colasvigilanza@ciclat.ra.it](mailto:colasvigilanza@ciclat.ra.it)



# *Il valore di essere Socio!*

*Diventa Socio Cofra e usufruisci dei buoni sconto 2017  
che trovi allegati al numero di dicembre di In Piazza.  
Ti aspettiamo nei nostri supermercati a marchio  
CofraConad e nei punti vendita BricoferCofra*



## *Faenza*

c. commerciale "Le Cicogne"  
via Galilei 4/7  
c. commerciale "Faenza Uno"  
via Renaccio 1/25

## *Ravenna*

zona Bassette  
via Grandi 2

## *Brisighella*

via Baldina 9

## *Casola Valsenio*

via Roma 39/b

## *Cotignola*

corso Sforza 108/6

## *Riolo Terme*

via Dante Alighieri 10



## *Faenza*

zona industriale - via Volta 11  
c. commerciale "Le Maioliche" - via Bisaura 3



CESAC

# Bene uva, cereali e patate. Ora lavoriamo per promuovere il modello cooperativo

Il presidente della cooperativa conselicese fa un bilancio del 2016 e delinea i programmi del 2017

La fase delle semine non è ancora terminata, a causa delle piogge e delle nebbie delle ultime settimane, ma gli agricoltori sono pronti a fare un bilancio dell'annata e a programmare la nuova campagna. "Purtroppo negli ultimi anni in tempi di bilancio non c'è stato sempre molto da festeggiare visto l'andamento poco positivo di molti nostri prodotti, ma nonostante le avversità siamo pronti ad una nuova campagna che ci vede impegnati su tutti i fronti - sottolinea Stefano Andraghetti, presidente Cesac - (nel tondo)".



in un ulteriore aumento dei prezzi. Dobbiamo dire che in questo settore il sistema della nostra commercializzazione attraverso la Op Grandi Colture sta dando un valore aggiunto notevole, in contrasto con il difficile contesto dei mercati mondiali; così come il nostro settore mangimistico aiuta le colture di mais, sorgo e leguminose a valorizzare il prodotto".

**Il settore orticolo com'è andato?**

"Bene per quanto riguarda le patate, con buone rese e prezzi interessanti che hanno portato al prezzo di riferimento pari a 26 centesimi al chilogrammo nell'ambito del contratto quadro, che si consolida settimana dopo settimana. Prezzi che, sottolineiamo, potrebbero essere più alti se il sistema pataticolo sapesse creare ulteriori momenti associativi. Non bene, invece, l'andamento delle cipolle. In questo caso la mancanza di una programmazione di semine, o del suo coordinamento, e l'alta resa produttiva registrata a causa delle condizioni climatiche hanno determinato un'eccedenza di offerta rispetto ai consumi effettivi, che si mostrano ancora frenati a causa del blocco russo e con prezzi indecenti per i produttori".

**Ci sono stati altri fattori positivi in questo 2016?**

"Abbiamo assistito positivamente alla riduzione delle tasse sul versante dei costi e alle nuove norme per le assunzioni. Hanno contribuito in maniera favorevole anche il basso livello del costo del denaro e la riduzione del prezzo dei concimi e dei carburanti. Ciò nonostante i prezzi dei prodotti agricoli, spesso ai minimi storici, non sono ancora sufficienti a coprire i costi della produzione".

**Su cosa lavorerete nel 2017?**

"Ci adopereremo per promuovere il modello cooperativo come fattore necessario per aumentare le dimensioni aziendali, per fare massa critica, per poter investire in personale, innovazione e comuni-



**Cereali: bilancio positivo al momento anche grazie alla commercializzazione attraverso la Op Grandi Colture, ma prezzi inadeguati**

**Parlando di bilanci come sono andati i vari settori?**

"Sicuramente bene il settore uva. Stiamo registrando una buona liquidazione per la vendemmia del 2015 anche grazie alla buona valorizzazione di Caviro ai nostri conferimenti, che si sono presentati con una produzione non altissima ma con una Plv media di circa 7mila euro e 9,75 di gradazione alcolica. Anche la nuova vendemmia si è chiusa positivamente e la commercializzazione dei primi mesi sembra mostrare un interessante incremento dei prezzi".

**Altre note positive?**

"Per il settore dei cereali sono positivi i riscontri per le rese produttive e la qualità e, dopo un avvio della commercializzazione con prezzi bassi, si è assistito ad un moderato recupero. Il bilancio per il momento è positivo e nutriamo fiducia

**Patate: buone opportunità con l'unione delle due associazioni di produttori. Auspichiamo concentrazione dell'offerta e coordinamento della produzione**

cazione e per ridurre la concorrenza fra i produttori. Il modello cooperativo è necessario per riuscire a sfruttare al meglio i pochi segnali positivi che arrivano dai consumi e che ci mostrano ritrovate attenzioni su frutta e verdura, su qualità e sicurezza alimentare e sui metodi di produzione".

**Ci sono delle novità in cantiere?**

"Ci sarà una buona opportunità con l'unificazione delle due associazioni dei produttori di patate e, durante l'incon-

tro del nuovo cda previsto ai primi di dicembre, vedremo se prevarrà la linea di eleggere rappresentanti capaci di unire la produzione e incidere sulla concentrazione dell'offerta e il coordinamento della produzione, o al contrario le spinte antagonistiche e di bandiera. A noi di Casac il modello Opera avviato nella pericoltura convince e pensiamo possa tornare utile anche per il settore patate e cipolle".

**Incontrerete la base sociale prima delle feste natalizie?**

"Sì, cominceremo il 13 dicembre alle 17 a Conselice dove incontreremo il settore vitivinicolo della cooperativa; il 14 dicembre (ore 20) saremo a Castel Guelfo con i soci del comparto cerealicolo e orticolo; il 15 dicembre sarà occasione per un incontro conviviale con il cda e i collaboratori di Cesac e, come vuole la tradizione, il 23 dicembre festeggeremo insieme alle cooperative conselicesi il "vecchio che brucia" (partire dalle ore 15). (i.f.)

**SOLO PER IL MESE DI DICEMBRE**

**MANGIME PER SUINI "BIG FINISSAGGIO FARINA"**

€/Kg **0,34 + Iva**

al posto di ~~0,38~~ €/Kg + iva

CONFEZIONE DA 25 KG

**NOVITÀ**

**cesac**

Cesac Soc. Coop. Agricola  
Via Frattina 11 • 48017 Conselice (RA)  
Tel. 0545 85247 • 0545 85310  
cesac@cesacsca.it • www.cesacsca.it

**cesac**

AGRICOLTURA  
FERRAMENTA  
HOBBISTICA  
EDILIZIA  
GIARDINAGGIO

**OFFERTE DICEMBRE 2016** (validità salvo esaurimento scorte, errori e/o omissioni)

- LUCI DI NATALE PER USO ESTERNO A LED MULTICOLORI E BIANCHE € **9,70**
- LIQUIDO LAVAVETRI AREXONS INVERNALE PRONTO USO IN TANICA DA 4,5LT € **6,99**
- DEGHIACCIANTE SPRAY PER VETRI AUTO "MAURER" € **2,50**
- TELO TERMICO "TNT" PER LA PROTEZIONE DAL FREDDO 1,5 X 10MT € **3,90**
- STUFA ALOGENA MAURER OSCILLANTE CON TRE SELEZIONE DI TEMPERATURA FINO A 1200W € **18,90**
- PALA DA NEVE "APPALAN" IN ABS RINFORZATO € **6,90**

CESAC • Centro Economico Servizi Agricoli e Cantina • via Frattina 11 • CONSELICE  
Tel. 0545 88441 - 85247 • Fax 0545 85310 • www.cesacsca.it • cesac@cesacsca.it  
ORARI APERTURA • Lunedì-Venerdì: 8-12.30 • 14.30-18 • Sabato: 8-12 • Giovedì pom.: CHIUSO

## CINEDREAM

# In arrivo a Natale commedie, fantasy e cartoon

La promozione Cinema2days che sconta il biglietto d'ingresso a 2 euro continua il 14 dicembre, l'11 gennaio e l'8 febbraio 2017. Viste le affluenze da record la multisala faentina consiglia di prenotare il proprio posto

Cinedream ha da poco compiuto 16 anni e lo ha fatto con grandi numeri. "Dopo un estate calda e scarica di film - spiega Benedetta Bentini, responsabile della comunicazione - il ritorno in sala da settembre è stato pressoché massiccio, anche grazie a cinema2days".

### I mercoledì a 2 euro...

"Cinema2days è una promozione, fortemente sostenuta dal Ministro dei Beni e delle Attività culturali Dario Franceschini, che prevede l'ingresso al cinema con un prezzo del biglietto scontato a 2 euro, per qualsiasi spettacolo in programmazione,

nel secondo mercoledì del mese a partire da settembre fino a febbraio 2017. Le prossime giornate interessate dalla promozione saranno pertanto il 14 dicembre, l'11 gennaio e l'8 febbraio 2017.

Obiettivo dichiarato dell'iniziativa è quello di fare in modo che tutti i cittadini possano

tornare a vedere i film in sala, riscoprendo il fascino del cinema".

### E i faentini hanno recepito il messaggio?

"Alla grande! Le presenze sono altissime, tanto che via Granarolo diventa pressoché inagibile. Piccola raccomandazione per i prossimi appuntamenti: acquistate o pre-

notate online o telefonicamente per non restare fuori".

### Altre iniziative da segnalare?

"Abbiamo appena fatto la maratona dei maghi con la proiezione degli ultimi due Harry Potter e Animali fantastici e dove trovarli. Continuano poi le rassegne dell'arte, i film evento sullo sport come quello sulla Juventus, su Ibrahimovic o su Bolt e infine sul mondo della musica e del ballo (es: Beatles, Oasis, Roberto Bolle). Continuano anche le promozioni del mercoledì e del sabato pomeriggio col biglietto d'ingresso a prezzo ridotto, il last minute film e il martedì con la rassegna in inglese e la proposta Cineburger Menu in collaborazione con il Dreams American Diner ovvero cinema + hamburger + bibita ad un prezzo davvero speciale".

### Per finire cosa ci aspetta questo Natale?

"La Disney ci propone 2 film: un nuovo capitolo di Star Wars Rogue One e il cartoon Oceania. Non mancano poi le commedie italiane con De Sica e Aldo Giovanni e Giacomo, Natale a Londra, la straordinaria performance di Meryl Streep in Florence, poi il fantasy La Casa dei Bambini Speciali e il drammatico Lion con Nicole Kidman". (I.R.)



Continuano le rassegne d'arte, i film evento sullo sport e sul mondo della musica e del ballo così come le promozioni del mercoledì e del sabato pomeriggio con il biglietto a prezzo ridotto, il last minute e la rassegna in inglese

## BORSE DI RICERCA

## Fondazione Dalle Fabbriche e Bcc Ravennate e Imolese insieme per le imprese ceramiche

Favorire la nascita e il rinnovamento delle imprese ceramiche è il punto di partenza dal quale Fondazione Giovanni Dalle Fabbriche e Bcc Ravennate e Imolese, in collaborazione con Ente Ceramica Faenza, hanno deciso di promuovere una Borsa di Ricerca sul tema "Imprese ceramiche: percorsi per la nascita di nuove imprese, per favorire il ricambio generazionale nelle imprese esistenti e per stimolare il processo di rinnovamento della produzione".

L'obiettivo della ricerca è quello

di identificare quali sono le possibilità per la creazione di nuove imprese nel campo della ceramica artistica e artigianale faentina, con particolare riguardo alla forma cooperativa.

"Con questa iniziativa - sottolinea Everardo Minardi presidente della Fondazione Dalle Fabbriche - la Fondazione vuole, ancora una volta, dare valore alle imprese, al ricambio generazionale e alla formazione, professionale e personale, dando spazio e opportunità di crescita alle nuove e giovani idee".

Ciò comporta da un lato un forte e rinnovato coinvolgimento delle sedi di alta formazione, peraltro attive a Faenza, e dall'altro il ricorso alle fonti anche comunitarie che sono volte a sostenere le iniziative di imprese creative, messe in campo da giovani. In questa direzione, le istituzioni locali, a cominciare dall'Ente Ceramica e dal Museo Internazionale delle Ceramiche, possono creare le condizioni favorevoli per l'impegno dei giovani ceramisti ad "aprire bottega".





## aurora seconda

costruiamo sui nostri valori

**aurora seconda**  
COOPERATIVA EDILIZIALE

**PRONTI ALLE PRENOTAZIONI!**

In una nuova zona residenziale dotata di ampi spazi di verde, parcheggi pubblici e collegamenti ciclopedonali con il centro città, realizziamo due palazzine a tre piani con unità di varie tipologie, ingresso indipendente e giardino privato, attici con ampi terrazzi e alloggi di varie dimensioni con ampi terrazzi coperti, garage e posto auto privato.

**NUOVE TECNOLOGIE**

- Riscaldamento a pavimento
- Teleriscaldamento a 60° (con tariffa scontata all'utenza del 20%) integrato con pannelli solari per la produzione di acqua calda sanitaria

Lottizzazione Pedagna Est - Via Montanara Via Degli Orti - IMOLA

**Aurora Seconda Soc. Coop. - Via Cosimo Morelli 19 - 40026 Imola (BO)**

Tel. 0542.34414 - Fax 0542.27236 - info@auroraseconda.coop - www.auroraseconda.coop

## TERRA DI BRISIGHELLA

# Al via nel 2017 un progetto di valorizzazione del territorio

**Il presidente della cooperativa Sergio Spada: "L'iniziativa prevede la risistemazione del percorso museale open air, l'aggiornamento della guida cartacea e la creazione di un sentiero pedonale"**

La cooperativa Cab Terra di Brisighella guarda già al 2017 e proprio a partire dal nuovo anno attuerà una serie di investimenti volti alla promozione del territorio brisighellese. L'iniziativa è resa possibile grazie al finanziamento di un progetto di valorizzazione dell'area geografica Dop Brisighella legato al Programma di Sviluppo Rurale 2014-2020.

"Con la volontà di valorizzare la nostra zona, ricca di tradizioni e qualità - spiega il presidente Sergio Spada -, questa iniziativa prevede la sistemazione di un'area a tema all'ingresso del paese, la risistemazione del percorso museale open air, l'aggiornamento della guida cartacea e la creazione di un sentiero pedonale con segnaletica dedicata".

Per quanto riguarda le produzioni della cooperativa brisighellese, la campagna viticola del 2016 ha avuto esiti buoni con produzioni nella media. Inoltre la collaborazione con la cooperativa faentina Agrintesa ha posto delle ottime basi per la produzione di vini molto aromatici e profumati. Anche la campagna olivicola appena conclusa ha mostrato

un'ottima qualità dell'olio, caratterizzato da aromi equilibrati e profumi intensi. "Nonostante una produzione nella media - afferma Spada -, la buona resa in olio ci consente di soddisfare le crescenti richieste di un prodotto di qualità da parte dei sempre più numerosi ed attenti clienti".

L'Olio Brisighella Dop ha inoltre di recente compiuto 20 anni e per celebrare questo importante traguardo la cooperativa Cab ha organizzato, a fine novembre, due giornate di approfondimenti e festeggiamenti.

La ricorrenza ha visto la partecipazione di esperti del settore quali Lanfranco Conte del dipartimento di Scienze Agroalimentari Ambientali ed Animali Università di Udine, Raffaele Sacchi del dipartimento di Agraria Università Federico II di Napoli e Toni Cuman, giornalista ed enogastronomo tra i primi sostenitori e divulgatori in Italia del Brisighella Dop. "Abbiamo voluto condividere questo importante traguardo con tutti coloro che ci hanno sostenuto ed ancora oggi continuano ad apprezzare i nostri prodotti - afferma Spada -. Credo sia importante divulgare le cono-



Da sinistra il sindaco di Brisighella Davide Missiroli, i giornalisti Sara Colonna ed Edoardo Raspelli e il presidente Sergio Spada

scenze e le esperienze maturate in questo lungo percorso, consapevoli che siamo una realtà in continua evoluzione che non vuole rinunciare alle tradizioni". (s.b.)

## COABI

# Segnali di ripresa dal mercato immobiliare

**Il direttore Riccardo Casamassima: "Serve una decisa politica dell'amministrazione a favore di nuove forme di housing sociale come ad esempio l'agenzia dell'affitto"**

La cooperativa di abitazione Coabi prosegue con buoni risultati la propria attività nel contesto di un mercato immobiliare che mostra timidi segnali di ripresa ma che, ancora, non da certezze su una definitiva uscita dal "tunnel". Nel caso della cooperativa faentina paga l'ottimo rapporto

qualità-prezzo delle sue proposte, la scelta di investire sulle migliori tecnologie per il risparmio energetico, di appaltare i lavori a imprese artigiane locali che garantiscano l'assistenza anche in futuro, la solidità finanziaria e le adeguate garanzie.

"Abbiamo attualmente in atto due interventi per la realizzazione di 9 villette, di cui 7 già prenotate, a conferma della fiducia e del gradimento da parte degli utenti per la qualità degli immobili proposti - afferma Riccardo Casamassima, direttore di Coabi -. In un caso abbiamo 3 villette prenotate quando i lavori partiranno a fine

gennaio. Discreto interesse anche per i 4 appartamenti in classe A in costruzione in via Forlivese, dotati di impianti autonomi ad alto rendimento dove abbiamo già ricevuto una prenotazione".

In virtù di questi successi, Coabi ha già in programmazione nuovi interventi puntando sulla rigenerazione urbana, sul consumo zero di suolo, sulla riqualificazione energetica e sull'adeguamento sismico; tutti temi ripresi dalla nuova legge urbanistica regionale in fase di approvazione.

"Purtroppo dobbiamo constatare la grande difficoltà nel realizzare appartamenti di qualità a costi accessibili per i giovani e in generale per la cosiddetta fascia media - spiega Casamassima - a causa dell'eccessivo costo delle poche aree disponibili o degli edifici da recuperare cui si devono aggiungere alti standard normativi i cui costi sono, per molti, troppo alti. Questo fattore spinge queste fasce di clienti sul mercato dell'usato spesso di bassa qualità e senza sicurez-

za sismica. Vorremmo fare qualcosa ma da soli non possiamo. Serve una decisa politica dell'amministrazione a favore di nuove forme di housing sociale come ad esempio l'agenzia dell'affitto".

Se la nuova legge urbanistica regionale andasse nella giusta direzione rimane comunque critica la questione burocratica e, in primis, le pratiche sismiche che a Faenza richiedono non meno di 2/3 mesi anche solo per modifiche minime, cosa che in altri comuni hanno da tempo risolto.

"Un esempio - conclude Casamassima - è dato da una questione molto semplice: quando ci chiedono quando inizieremo i lavori non sappiamo rispondere con precisione perché tutto dipende dall'ufficio di Bologna con il quale per i nostri ingegneri strutturisti è complicato anche solo interfacciarsi. Purtroppo, senza certezze sui tempi, fare impresa a beneficio del territorio e degli utenti, diventa sempre più complicato".

Silvia Benericetti



L'intervento di via Forlivese a Faenza

 <p>www.faenzaspurghi.com</p> <p><b>Servizio 24 ore su 24</b></p> <p>per appuntamenti Tel. 0546 660448</p> <p>per <b>URGENZE</b> <b>335.1220352</b></p> <p>Nuova sede: <b>via Piani, 36</b> (ang. via Ramazzini) - <b>FAENZA</b> info@faenzaspurghi.com</p>	<p><b>LOTTA alla ZANZARA TIGRE</b></p> <p>Treatments adulicidi e larvicidi su aree verdi, condomini, zone garage, pozzetti, ecc.</p>	<p><b>DERATTIZZAZIONI</b></p> <p>Pianificazione e installazione di sistemi di monitoraggio e cattura su aree private e ad uso pubblico, sia in spazi aperti che chiusi</p>
	<p>Interventi specializzati in attività alimentari; abitazioni private, bar e strutture di accoglienza</p> <p><b>DISINFESTAZIONE BLATTE</b></p>	<p>Effettuiamo trattamenti specifici contro</p> <p><b>FORMICHE MOSCHE VESPE</b></p>



## IN CAMMINO

Cooperativa Sociale Onlus



La Cooperativa Sociale IN CAMMINO Onlus opera nella gestione di strutture socio-assistenziali e sanitarie, tramite l'impiego di propri soci, professionalmente qualificati.

Le aree di intervento riguardano i settori: anziani, disabili e minori.

Sede: via Fratelli Rosselli 18 - Faenza (RA)  
Tel. 0546 634802 - info@incammino.it  
incammino@incamminopec.it  
www.incammino.it



RAVENNA – Via Pirano 26 - 48122  
 Tel. 0544-423745 Cell. 335-1310058  
[www.snoopycasa.it](http://www.snoopycasa.it) nfo@snoopycasa.it

## **SNOOPY CASA HA FESTEGGIATO 40 ANNI DI ATTIVITA'**

In un momento difficile per l'edilizia maggiore importanza è stato raggiungere questo traguardo. Snoopy Casa continua a svolgere la propria attività dando risposte adeguate alle richieste che provengono dalla base sociale e in particolare alle iniziative di edilizia sociale a canone agevolato.



### **PROSSIMA REALIZZAZIONE DI NUOVI APPARTAMENTI A FAENZA**

In via Boschi realizzazione di nuovi appartamenti con due o tre camere da letto, garage, cantina, ampio balcone o giardino. Appartamenti dotati di riscaldamento a pavimento con pannelli radianti, impianti solare per risparmio energetico e produzione acqua calda. Finiture di pregio. "Classe A"



### **COSTRUZIONE 4 VILLETTE IN CENTRO A COTIGNOLA A SCHIERA**

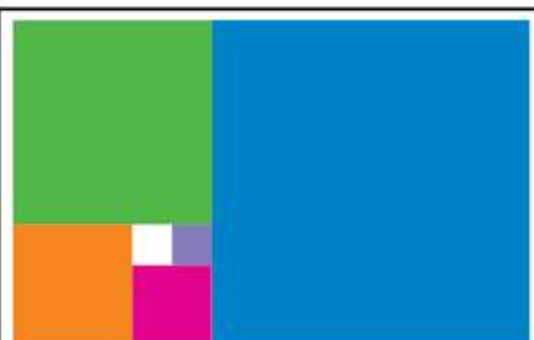
Disponibilità **ultime due villette**. Tre camere da letto, soggiorno, cucina, 2 bagni, garage, posto auto e giardino. Appartamenti dotati di ogni comfort, riscaldamento a pavimento con pannelli radianti, impianti solare per risparmio energetico e produzione acqua calda. Finiture di pregio. "Classe A-B"

### **DISPONIBILITA' ULTIMI ALLOGGI A FAENZA, PORTO CORSINI, SAN PANCRAZIO, RUSSI E BAGNACAVALLLO**

### **PROSSIME REALIZZAZIONI A RAVENNA E CERVIA**

### **DISPONIBILITA' ALLOGGI A CANONE AGEVOLATO A RAVENNA, BARBIANO E RUSSI**

**OPENDAY 2016**  
 Il percorso educativo per crescere insieme



**FONDAZIONE  
MARRI-S.UMILTÀ  
LE SCUOLE**

F A E N Z A

sede  
S.UMILTÀ  
Via Bondiolo, 38  
tel. 0546/21235  
fax 0546/23959

sede  
S.ANTONINO  
Vicolo S. Antonino, 4  
tel./fax 0546/30259

sede Nido  
"SACRO CUORE"  
S.ROCCO  
Via Giovanni Paolo II, 56  
tel. 0546/682772

[www.sumilta.it](http://www.sumilta.it)  
[fondmarriumilta@libero.it](mailto:fondmarriumilta@libero.it)  
 @FondazioneMarriSUMilta

**26** sabato  
novembre  
2016

**SCUOLA DELL'INFANZIA**  
 sedi S.UMILTÀ e S.ANTONINO  
 ore 9.00 - 12.00 / 15.30 - 18.30

**SCUOLA PRIMARIA e  
SECONDARIA di I GRADO**  
 sede S.UMILTÀ  
 ore 9.00 - 12.00  
 Lezioni aperte (su appuntamento)  
 ore 15.30 - 18.30  
 Gli insegnanti si presentano (ore 16.00 primaria)  
 Attività e Laboratori, Teatro

**10** sabato  
dicembre  
2016

e dal 12 al 17 dicembre 2016

**SCUOLA PRIMARIA e  
SECONDARIA di I GRADO**  
 sede S.UMILTÀ  
 ore 9.00 - 12.00 (su appuntamento)  
**LEZIONI APERTE**

.....  
**PROSSIMO OPENDAY**  
 sabato 14 gennaio 2017

FAENZA

# Al liceo Torricelli-Ballardini arriva il progetto Scoop

**I ragazzi della 4°BS scientifico stanno progettando la nascita di un'associazione cooperativa scolastica**

Avvicinare i ragazzi al mondo dell'impresa cooperativa attraverso dinamiche di interazione di gruppo e la costituzione di una vera e propria associazione cooperativa che operi all'interno della scuola è lo scopo del progetto Scoop, un percorso promosso da Irecoop Emilia Romagna, sede di Ravenna e Confcooperative Emilia Romagna, che si inserisce all'interno del progetto di alternanza scuola-lavoro dell'istituto scolastico.

A svolgere il progetto è la classe 4° BS del Liceo Scientifico Torricelli-Ballardini di Faenza. Le lezioni in classe, iniziate nel mese di settembre, sono coordinate dallo staff della cooperativa faentina RicercAzione. A gennaio, nel caso in cui la nuova associazio-

ne cooperativa progettata dagli studenti verrà reputata fattibile, nascerà ufficialmente all'interno dello stesso istituto.

Durante le 30 ore in classe gli studenti imparano a conoscere la storia e i principi della cooperazione, i meccanismi che permettono la nascita, lo sviluppo e la gestione di un'impresa cooperativa. Si stanno sperimentando nello sviluppo di competenze concernenti l'auto-imprenditorialità e acquisendo elementi e strumenti base di statistica funzionali alla ricerca di mercato.

"Stiamo cercando di creare una associazione cooperativa scolastica ACS che possa offrire servizi utili alla scuola - spiega Lucia Rota Bulò della 4°BS -. I servizi che andremo a proporre saran-

no: la gestione dei gadget scolastici (felpe, t-shirt, portachiavi, ecc...); uno servizio di supporto allo studio tra studenti attraverso lo scambio di appunti/ripezioni fra studenti e uno spazio per le recensioni delle gite in cui ogni studente o professore potrà raccontare la propria esperienza. Infine organizzeremo attività extrascolastiche, giornate a tema o attività serali, con la partecipazione di relatori esterni, oppure proporremo film e relativo dibattito".

"Quando ci è stato proposto questo progetto sono rimasto un po' stupito - racconta Flavio Baccharini - perché siamo l'unica classe del quarto anno a svolgerlo e le prime ore di lezione teorica in classe mi sembravano molto stra-



ne. Quando poi abbiamo iniziato a lavorare in modo operativo mi è sembrato utile e interessante". "Inizialmente ero un po' titubante perché temevo potesse essere una perdita di tempo - conclude Lucia Piazza - poi ho capito che stiamo creando un servizio intelligente e utile agli studenti.

Quando prenderà il via, come ci auguriamo, speriamo possa essere usufruito da tutti e riproposto anche il prossimo anno. Questo progetto è servito molto ad unire la classe, in quanto non eravamo abituati a lavorare in gruppo e soprattutto ci sta preparando al mondo del lavoro".

ALTERNANZA SCUOLA-LAVORO

# Uno strumento per integrare l'istruzione e il mondo del lavoro cooperativo

Proposte educative, formative e progettuali a cui le scuole superiori della provincia di Ravenna possono attingere con l'intento di favorire l'integrazione tra il sistema dell'istruzione e il mondo del lavoro cooperativo. È questa in sintesi la finalità delle proposte a beneficio dell'alternanza scuola-lavoro promosse dall'Alleanza delle Cooperative Italiane in collaborazione con le cooperative RicercAzione di Faenza e Libbra di Ravenna.

Il pacchetto di iniziative pensato per le classi terze, quarte e quinte, mette in atto modalità di apprendimento flessibili che si integrano con la formazione in aula e l'esperienza pratica; arricchisce il curriculum scolastico degli studenti con contenuti operativi trasversali; crea collegamenti effettivi tra le istituzioni scolastiche e la società civile. Tutto ciò permette agli studenti di potenziare le proprie capacità organizzative, di lettura dei processi lavorativi, di collaborare e cooperare in dinamiche di gruppo.

Sono sei i percorsi proposti: "Alla scoperta della cooperazione" per far conoscere il modello cooperativo agli studenti in tutti i suoi aspetti (storici, valoriali, giuridici, imprenditoriali, sociali e solidali); "Alla ricerca della cooperazione" in cui lo studente lavora in prima persona per "toccare con mano" l'impresa cooperativa e le sue caratteristiche; "Cooperiamo a scuola" stimola l'orientamento dei giovani all'autoimprenditorialità attraverso un percorso di sviluppo e la presentazione di un progetto di

**"La scelta dopo il diploma" e "Economia e territorio" sono le proposte specifiche pensate per i maturandi una volta terminati gli studi**

gruppo; "La cooperazione sul campo" promuove il collegamento diretto tra scuola e lavoro e valuta percorsi di tirocinio e stage all'interno di imprese cooperative ospitanti. "La scelta dopo il diploma" e "Economia e territorio" sono infine le proposte specifiche per i maturandi, per renderli consapevoli delle opportunità presenti sul territorio una volta terminati gli studi.

Oltre al catalogo, fra le proposte formative promosse da Confcooperative Emilia Romagna nelle scuole del territorio ravennate, emerge il progetto SCOOP! avviato presso il Liceo Torricelli-Ballardini di Faenza (nella declinazione ACS - come costituire un'Associazione Cooperativa Scolastica) e il Liceo Oriani di Ravenna (sotto il nome di Cooperiamo a Scuola). Il progetto è gestito da Irecoop Emilia Romagna sede di Ravenna e finanziato dalla Regione Emilia Romagna.

Per informazioni: RicercAzione tel. 0546-25025, E-mail info@ricercazione.com.

**Amorino**  
impianti energie rinnovabili

Impianti fotovoltaici realizzati con i materiali più affidabili sul mercato

aleo gruppo BOSCH SMA power-one SANTERNO SCHLETTER

Faenza (RA) / Tel. 0546 622202 / info@amorinoimpianti.it

CERMET SISTEMI DI GESTIONE CERTIFICATO SINGERT Reg. n. 5778 ISO EN UNI 9001:2008

CERTIFICAZIONI

RISTORAZIONE AZIENDALE

RISTORAZIONE OSPEDALIERA

RISTORAZIONE SCOLASTICA

RISTORAZIONE TERZA ETÀ

LOCALI COMMERCIALI

**GEMOS**  
La ristorazione che piace.

www.gemos.it

Via Della Punta, 21 - 48018 Faenza (RA)  
Tel. 0546.600711 - Fax 0546.664328 | gemos@gemos.it

## PROVERBI

## Da Santa Bibiana alla Befana

## Piccola raccolta di detti popolari legati al periodo delle festività

I proverbi che si riferiscono al tempo e alle stagioni sono il risultato di secoli di saggezza popolare. Anche se oggi non ce la sentiamo più di dare loro una patente di scientificità, tuttavia è giusto che ogni tanto li richiami alla mente per non dimenticare le nostre tradizioni.

Vediamone dunque alcuni di tanti che si riferiscono a questa prima parte dell'inverno che racchiude in sé le festività natalizie.

• Il primo di dicembre comincia l'inverno meteorologico (che è poi quello che conta per noi), mentre quello astronomico comincerà il 21 alle 11 e 42 come è scritto *ins e' Lunëri di Smèmbar* che, come si sa, *quând che u j ciapa un sbaglia mai!* "quando ci azzecca non sbaglia mai".

• Il 2 dicembre, Santa Bibiana, è uno di quei giorni che 'segnano' le condizioni meteorologiche per un lungo lasso di tempo: *Sânta Bibiâna / quarâta dè e una stmâna* "Santa Bibiana, quaranta giorni e una settimana". O, più chiaramente, *Se sta e' dè ad Sânta Bibiâna / e' sta quarâta dè e una stmâna*. Se il giorno di Santa Bibiana è sereno, il bel tempo durerà quindi fino al giorno di Sant'Antonio Abate (17 gennaio) che, con San Sebastiano (20 gennaio), rappresenta il culmine della stagione invernale.

**Il primo dicembre comincia l'inverno meteorologico mentre quello astronomico comincerà il 21 alle 11 e 42 come è scritto *ins è Lunëri di Smèmbar***

• *La nòtt ad Sânta Luzeja / l'è la nòtt più longa ch'u si seja*. "La notte di Santa Lucia è la notte più lunga che ci sia".

Il 13 dicembre, Santa Lucia, corrispondeva un tempo al solstizio d'inverno, cioè al punto più basso del sole sull'orizzonte. Oggi questo non è più vero perché il proverbio si riferisce al periodo precedente la riforma del calendario da parte di Papa Gregorio XIII che nel 1582 corresse l'errore di quello di Giulio Cesare togliendo 10

giorni al mese di ottobre per riallineare il calendario al tempo astronomico. Il proverbio risale dunque ad almeno 5 secoli fa e dimostra quanto siano profonde le radici da cui nasce la nostra cultura popolare. Si avvicina la possibilità di nevicare: *Sânta Luzeja / la nev par la veja* "Santa Lucia, la neve per la via".

• Per San Tommaso, il 21 dicembre, seppure quasi impercettibilmente cominciano ad allungarsi i giorni: *Da Sânta Luzeja a Sa' Tmè / e' dè e' cress d' che tânt che e' gall l'èlza e' pè* "Da Santa Lucia a San Tommaso il giorno cresce di quel tanto che il gallo alza il piede."

**Il Natale che cade di domenica, come quest'anno, si dice che porti carestia "Quând che Nadêl e' ven la dmenga / vend e' cavall e compra la vivenda"**

• Il giorno di Natale fa naturalmente molto freddo: *E' dè d'Nadêl / un fredd murtêl*. "Il giorno di Natale, un freddo mortale". *Par Nadêl la nev la n pò manchê, da Nadêl in là la nev la n mancarà* "Per Natale la neve non può mancare, da Natale in poi, la neve non mancherà."

Il Natale che cade di domenica (come quest'anno, ahimè) si dice porti carestia: *Quând che Nadêl e' ven la dmenga / vend e' cavall e compra la vivenda* "Quando Natale viene di domenica, vendi il cavallo e compra i viveri": l'invito è a rinunciare ad un mezzo indispensabile per il lavoro ed il trasporto per acquistare il cibo per la sopravvivenza.

• A San Giovanni Evangelista (27 dicembre) i giorni si allungano ulteriormente, anche se non ancora in modo deciso: *Par Sânt Zvânn / i dè i s'aslonga un pè ad scann*. "Per San Giovanni i giorni si allungano un piede di scanno".

Lo scanno si usava per il bucato: era una lunga tavola di legno, sostenuta da quattro corti piedi, sulla quale le lavandaie torcevano i lenzuoli.



• Il primo dell'anno cade nello stesso giorno della settimana in cui cade il Natale: *Nadêl e' ciâma e' premm dè d'ânn* "Natale 'chiama' il primo giorno dell'anno". O anche: *Nadêl e' pòrta l'ânn* "Natale porta l'anno".

**L'epifania in dialetto romagnolo si dice Pasquèta che sta ad indicare una festività minore**

• Per l'Epifania i giorni si allungano di poco meno di un'ora: *Par la Pasquèta / un'ureta* "Per la Pasquetta un'oretta".

All'italiano "L'Epifania tutte le feste porta via", corrisponde il dialetto *La Pasquèta la li mett int una cassetta (o sacheta)*. "La Pasquetta le mette in una cassetta (o sacchetto)".

A proposito, perché questa festa, che in italiano suona popolarmente Befana, in dialetto si chiama Pasquèta? Per l'italiano bisogna risalire al latino Epiphania che

è la trascrizione di una parola greca che significa "apparizione, manifestazione di una divinità" (in questo caso si tratta della visita dei Magi a Gesù Bambino). Questa parola veniva pronunciata anche Epiphània con l'accento sulla a, per cui il passaggio a Befana (attraverso Pifania, Bifania, Befania) è breve.

Pasquèta ha un'altra storia. Il termine Pasqua passò ben presto, dal significato proprio di 'Festa della Resurrezione del Signore', al più generale senso di 'solenne festa religiosa'. In italiano e nei dialetti - oltre alla Pasqua propriamente detta - si trovano designate con questo nome altre feste dell'anno liturgico come l'Epifania, il Corpus Domini, la Pentecoste (detta infatti anche Pasqua di rose), Ognissanti, il Natale. Il suffisso diminutivo del romagnolo Pasquèta sta ovviamente ad indicare una festività minore rispetto alla Pasqua di Resurrezione.

Oggi, attraverso i mass media, si sta diffondendo anche in Romagna fra le giovani generazioni l'uso di chiamare Pasquetta il Lunedì di Pasqua o Lunedì dell'Angelo, un nome che scandalizza gli anziani che in romagnolo chiamano questo giorno *E' lonn dal fèst* "Il lunedì delle feste".

Gilberto Casadio



**SERVIZI ASSICURATIVI FINANZIARI**

Intermediario Assicurativo Assimoco e Cattolica  
Per i SOCI e DIPENDENTI delle COOPERATIVE  
ASSOCIATE a CONF COOPERATIVE RAVENNA

Per informazioni:

<p><b>RAVENNA</b> Via Francesco Negri, 20 Tel. 0544/33860 safassicurazioni@tin.it</p>	<p><b>LUGO</b> Via Mazzini, 142/144 Tel. 0545/23188 ufficio@assicurazionimelandrisas.191.it</p>	<p><b>BAGNACAVALLLO</b> Via Boncellino, 44 int. 2 Tel. 0545/60730</p>
---	---	---



**F.lli ERCOLANI**  
*Falegnameria*

**FINESTRE CON GRANDE  
DETRAZIONE FISCALE DEL 65%**

- Finestre in legno 68-92 • Finestre in Pvc
- Scuroni legno - alluminio • Persiane legno - alluminio
- Portoni blindati • Portoni basculanti e sezionali
- Porte interne • Zanzariere • Tapparelle
- Armadi a muro • Mobili su misura

**www.ercolanifalegnameria.it**

<p><b>SEDE, LABORATORIO E SHOWROOM</b> Via Lovatella 14 • FAENZA Loc. FOSSOLO (RA) Tel. 0546 44636 • Fax 0546 44710 falegnameria@ercolanifossolo.it</p>	<p><b>SHOWROOM</b> Corso Matteotti 43/A FAENZA (RA) Tel. 0546 43415 ercofal@falegnameriaercolani.it</p>
---	---





# “Feste e sagre per le scuole”, riparte il sostegno all'attività scolastica

**Seconda edizione per il progetto del Comitato dedicato all'istruzione realizzato grazie ai proventi delle sagre**

Riparte anche quest'anno la macchina organizzativa del progetto “Feste e sagre per le scuole”, una forma di contribuzione di ciascuna festa ad attività di sostegno scolastico delle nuove generazioni. Il comitato organizzatore, interno al Comitato Feste e Sagre, ha contattato tutte le scuole del territorio per invitarle a partecipare al Progetto “Nutrire la cultura: ieri e oggi”. Alle scuole si chiede di presentare progetti che potranno essere prodotti sotto forma di elaborato artistico utilizzando varie tecniche (grafico-pittorica, collage, ceramica ecc) o di composizione letterale (saggio breve, poesia, filastrocca, ecc). I materiali possono essere presentati a nome del plesso (o istituto scolastico) o di una classe specifica. Ogni plesso o classe può partecipare con un solo elaborato. Alle classi partecipanti è stato inoltre richiesto di allegare una specifica richiesta di materiale didattico e/o di consumo quotidiano ad uso scolastico. Una com-

missione nominata dall'assemblea del Comitato Feste e Sagre valuterà le richieste ed i progetti presentati in base alla categoria, tenendo conto dei diversi ordini e gradi scolastici. Il valore massimo del contributo assegnato ad ogni elaborato vincitore sarà di 500 euro; gli istituti vincitori saranno contattati dalla nostra incaricata per le modalità di premiazione e consegna del materiale richiesto. Le premiazioni del progetto 2016 saranno effettuate entro febbraio 2017.

Nella prima edizione “Feste e sagre per le scuole” ha permesso di investire circa seimila euro in materiali destinati alle diciotto scuole che hanno scelto di proporre un progetto da finanziare. Nel primo anno di lancio dell'iniziativa ogni festa del circuito ha quindi contribuito versando nel fondo dedicato una quota proporzionale al numero di visitatori accolti, a cui si somma il ricavato dal conferimento degli oli esausti all'apposito fornitore delegato al ritiro.

Anche i singoli studenti sono poi stati coinvolti in prima persona: a ogni classe è infatti stato chiesto di elaborare un logo, un disegno o un'illustrazione per dare un'immagine all'iniziativa. Tra i tantissimi elaborati pervenuti un'apposita commissione ha scelto la grafica proposta da Matteo Gaiba, studente dell'istituto Persolino Strocchi. A lui il Comitato ha scelto di donare un tablet, come strumento utile per lo studio, la navigazione su internet e il divertimento nel tempo libero.



Le premiazioni dello scorso anno

## Il giorno di Natale a Pieve Corleto inaugura il presepe nella cripta

Natale 2016: rivive la magia del presepe sotterraneo nella cripta dell'anno Mille presso la parrocchia di Pieve Corleto, a pochi metri dalla via Emilia, in via Corleto 101 Faenza. “La particolarità del nostro presepe - spiegano i ragazzi che curano l'allestimento - è che il visitatore, una volta entrato, si trova a esserne parte, come se fosse un personaggio, a fianco dei pastorelli e degli altri figuranti, in un percorso a lui riservato”.

La cornice della Cripta Millenaria è parte integrante della scena e crea una suggestiva atmosfera di accoglienza. I bambini ne rimangono particolarmente meravigliati: per la loro altezza si trovano maggiormente a contatto con i personaggi del presepe, il paesaggio, l'acqua del fiume che gli scorre vicino, la tenda dell'accampamento dei Re Magi e infine a tu per tu davanti alla Capanna dove è nato Gesù Bambino.

Come oramai tradizione la Natività verrà inaugurata alle 11.30 del 25 dicembre,



dopo la Santa Messa di Natale, e rimarrà poi visitabile fino all'8 gennaio ogni giorno dalle 15 alle 19. Successivamente, fino al 29 gennaio, solo di sabato e domenica dalle 15 alle 19. Possibilità di concordare aperture straordinarie per gruppi, info 340 6534083 o 338 6382729, su Facebook pagina “Presepe in cripta - Pieve Corleto”.

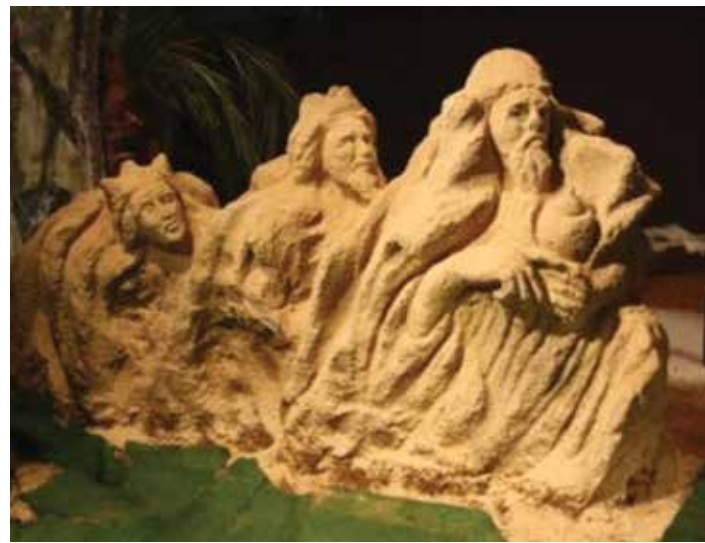
## A Pieve Cesato il presepe lo firmano le nuove generazioni

La tradizione del presepe a Pieve Cesato di Faenza continua di generazione in generazione con nuove idee ogni anno, cercando sempre di dare risalto al vero senso del Natale: la venuta al Mondo del Salvatore.

Per questo Natale 2016 la parrocchia di San Giovanni Battista ha coinvolto nella realizzazione il gruppo dei ragazzi dai 16 ai 18 anni, mantenendo la collaborazione con gli artisti che gli anni scorsi realizzavano il presepe artistico in segatura, dando una nuova impostazione fatta di luci e ombre molto innovativa.

Dal giorno di Natale

sarà quindi possibile visitare la Natività nei giorni feriali dalle 9 alle 18, nei pre-festivi e festivi dalle 9 alle 21 presso la parrocchia in via Accarisi 57 a Faenza. Per informazioni [www.facebook.com/PresepePieveCesatoFaenza](http://www.facebook.com/PresepePieveCesatoFaenza)



**Esperienza  
Formazione  
Sicurezza.**

La nostra filosofia guarda  
da sempre al Futuro.



LECTRON srl

Via dei Bartolotti 18 - 48022 San Lorenzo di Lugo (RA)

Italy Tel. +39 0545 70397 - Fax +39 0545 995428

Email: [info@lectron.it](mailto:info@lectron.it) - Web: [www.lectron.it](http://www.lectron.it)

**LECTRON**  
dal 1981  
**IMPIANTI ELETTRICI**

PROTOS  
S.O.A.

## TECNOLOGIE

## Soci e cooperative a portata di App

### Confcooperative lancia la nuova piattaforma digitale

E' stata lanciata nei giorni scorsi la nuova App di Confcooperative dedicata ai soci e alle cooperative aderenti di tutta Italia. Uno strumento pensato con l'obiettivo di mettere in rete offerte, servizi e opportunità per tutti i cooperatori e le loro famiglie. La nuova piattaforma tecnologica avrà inizialmente due sezioni, una dedicata alla mutua nazionale Cooperazione Salute ([www.cooperazionealute.it](http://www.cooperazionealute.it)) e l'altra alla compagnia assicurativa del movimento cooperativo Assimoco ([www.assimoco.it](http://www.assimoco.it)). Attraverso l'App la mutua Cooperazione salute potrà soddisfare più velocemente le richieste di assistenza e rimborso dei suoi iscritti, che avranno a disposizione un accesso riservato per consultare il piano sanitario e il network sanitario e odontoiatrico.

Nel tempo la piattaforma si arricchirà con tutte le offerte, i vantaggi, e gli eventi delle cooperative che aderiranno al progetto.



L'App può essere scaricata dall'App Store per i dispositivi iOS (iPhone e iPad) e dal Play Store per i dispositivi Android. (I.r.)

## SEMINARIO

## Welfare aziendale, dalle norme all'operatività

Si è parlato di "Welfare aziendale, dalle norme all'operatività" nel seminario organizzato da Confcooperative Ravenna a inizio novembre. L'evento, dedicato a tutte le associate, aveva lo scopo di informare i presenti sul progetto che l'unione provinciale sta portando avanti con la collaborazione della cooperativa Ricercazione e al quale aderiscono già 5 grandi realtà cooperative del territorio.

L'incontro è stato occasione per parlare di welfare aziendale inteso come insieme di iniziative, beni e servizi erogati gratuitamente ai propri dipendenti con l'obiettivo di migliorarne la vita lavorativa e privata al fine di fidelizzare i lavoratori e, attraverso il loro coinvolgimento, ottenere maggiori risultati a livello di performance aziendali. Si è inoltre fatto il punto sulle novità introdotte dalla legge di stabilità 2016, e sulle opportunità offerte dal legislatore per la gestione del welfare aziendale con approfondimento delle possibili problematiche.

Per informazioni sul progetto: RicercAzione 0546 25025 (i.f.)



Da sinistra Doriana Togni, presidente RicercAzione, e Angelo Gentile di Confcooperative Ra

## INAUGURAZIONI

## Nuova casa per il Consorzio faentino utenti gas tecnici

### Un investimento di oltre 800mila euro per un nuovo capannone di 2600 mq a disposizione dei 570 soci

Nelle scorse settimane è stata inaugurata, alla presenza di un centinaio di persone e diverse autorità, la sede del Consorzio Faentino che si occupa della distribuzione di gas tecnici per la saldatura, miscele per alimenti e gas refrigeranti per la climatizzazione.

Nato nel 1977 il Consorzio raggruppa oltre 570 soci, dalla collina fino alla Bassa Romagna. La nuova sede, che si trova in via Morgani 8, è a disposizione di tutti i soci che possono usufruirne per la commercializzazione dei prodotti dei gas tecnici. "Abbiamo acquistato un capannone che risale agli anni '70 - spiega il presidente Gian Piero Zama -, e lo abbiamo ristrutturato e riqualificato in modo che rispondesse alle normative antincendio e ai migliori standard energetici (è passato dalla classe G alla A2). Questo risultato si è ottenuto utilizzando isolamenti di quasi 12 centimetri di cappotto di rivestimento nei muri e investendo nella riqualificazione del tetto dove sono stati installati pannelli fotovoltaici che alimentano due pompe di calore per il riscaldamento d'inverno e l'aria condizionata d'estate. Per l'acqua calda ci si rivolge ad un'altra pompa di calore che può essere alimentata sempre dai pannelli fotovoltaici. L'investimento fatto ammonta a circa 650mila euro per l'acquisto e gli interventi sul fabbricato; inoltre si è intervenuti, investendo ancora 200mila euro, per realizzare un ampliamento dell'area esterna dove è stata sistemata una tettoia che ospita un ampio deposito per le bombole del gas. Il capannone ha una superficie di 2600 metri quadrati. All'interno sono state ricavate aree per la vendita di materiale per la saldatura e antinfortunistico. Inoltre ci sono ampi uffici, una zona mensa e la Sala Assemblee". (I.r.)



Il taglio del nastro della nuova struttura con (da sinistra) il consigliere regionale Mirco Bagnari, il sindaco di Faenza Giovanni Malpezzi e il presidente del Consorzio Gian Piero Zama



## Spendi troppo per le tue bollette?

Prova il nostro gruppo d'acquisto cooperativo per avere energia elettrica e gas naturali con prezzi scontati rispetto al libero mercato



**RAVENNA** via Cassino, 79/c 0544 271621 info@cooperutenti.it  
**FAENZA** via Cavour, 30 342 6452315 info@cooperutenti.it

[www.cooperutenti.it](http://www.cooperutenti.it)

## FAENZA

## No alla violenza in famiglia

Oltre 250 persone hanno partecipato alla manifestazione "Io dico no! Alla violenza in famiglia" organizzata a fine ottobre a Faenza nella cornice del Museo Internazionale delle Ceramiche dalle associazioni Federazione Maestri del lavoro, Anla Onlus e Anse.

L'evento è stato una importante occasione di ascolto e confronto durante il quale si è ribadita la necessità di non abbassare mai la guardia e di avere il coraggio di denunciare i comportamenti molesti e violenti. È emerso il bisogno di un forte impegno

in formazione e informazione in diverse direzioni: nella scuola per promuovere modelli di relazione interpersonali basati sul rispetto e sull'accettazione delle diversità e nelle Istituzioni per aggiornare la normativa legislativa e per qualificare la preparazione degli operatori.

Il dibattito è stato alternato a diverse performance a cura della Scuola di Musica Sarti, del gruppo di ballo Ameral, della Scuola di Karate Seishin, della scrittrice Carla Baroncelli e del poeta Pier Domenico Sabbatani.



## LUTTO

## Scomparso il prof. Francesco Rinaldi Ceroni

È venuto a mancare all'improvviso il Prof. Francesco Rinaldi Ceroni, già docente dell'Istituto Professionale di Stato "Agricoltura e Ambiente" Persolino di Faenza nonché, per molti anni, consulente agricolo di Confcooperative Ravenna. La sua scomparsa, così inaspettata, ha generato profondo dispiacere in tutti coloro che lo hanno conosciuto e che con lui hanno lavorato fianco a fianco nelle tante attività che, fino alle ultime settimane, ha portato avanti. "Francesco Rinaldi Ceroni è stata una persona importante per il settore agricolo di Confcooperative Ravenna - ricorda il direttore Andrea Pazzi -; i Costi di produzione delle principali colture frutticole e viticole sono stati per anni un punto di riferimento per molti tecnici ed agricoltori soci, e non solo. Persona estremamente disponibile e competente, anche dopo il suo pensionamento ha continuato a dare il proprio contributo di agronomo per il coordinamento della pubblicazione sopra citata ed ha svolto diverse attività in qualità di co-manager per la Fondazione Giovanni Dalla Fabbriche. Con lui se ne è andato un pezzo di storia della nostra associazione". Confcooperative Ravenna e cooperativa In Piazza intendono esprimere la propria vicinanza alla famiglia in questo triste momento.



## RICORRENZE

## La Casa d'Accoglienza San Giuseppe e Santa Rita compie 20 anni

È con un evento pubblico organizzato dall'amministrazione comunale di Castel Bolognese che sono stati celebrati ufficialmente i 20 anni dalla nascita della Casa d'Accoglienza San Giuseppe e Santa Rita, la prima delle strutture nate dal carisma della fondatrice Novella Scardovi. "Dall'appartamento dove Novella e Giuliano Scardovi hanno iniziato ad accogliere le prime ragazze fino ai giorni nostri, di strada ne è stata fatta - si legge in una nota diffusa in occasione dell'evento -. L'opera Casa Novella oggi accoglie complessivamente 115 persone al giorno e ne coinvolge circa 90 tra collaboratori e volontari. Nucleo fondante è l'Associazione San Giuseppe e Santa Rita, fondata nel 1990, che attraverso i volontari sostiene le varie attività. La Cooperativa Sociale Educare Insieme, sorta nel 2001, svolge attività educative e socio-riabilitative per ragazzi e adulti con disabilità e disturbi di vario genere; nel 2005 è nata la Cooperativa Sociale Botteghe e Mestieri per favorire

l'inserimento lavorativo di persone svantaggiate. Oltre alla Casa d'Accoglienza di Castel Bolognese (via Biancanigo 1630), Casa Novella dispone di altre 5 strutture: il centro diurno Il Fienile di Castel Bolognese per offrire un aiuto scolastico ai minori in difficoltà; il centro diurno socio-occupazionale Casa Novella Laboratori di Barbiano (Cotignola) che accoglie giovani e adulti disabili; il centro di aiuto allo studio Il Battello di Castel Bolognese per i ragazzi delle scuole medie; la Casa Fabio Minguzzi di Tebano (Faenza) dove hanno sede il centro socio-riabilitativo La Maccolina, i laboratori occupazionali per ragazzi e adulti con disabilità psichiche e disturbi correlati, e il laboratorio di produzione di pasta (marchio "Pasta della Casa") della Cooperativa Sociale Botteghe e Mestieri; infine la Casa La Pietra, situata nella sede di Castel Bolognese e dedicata all'ospitalità residenziale di madri con disagi psico-sociali insieme ai loro figli".



Un laboratorio di Botteghe e Mestieri



## Dal 1899 il Piccolo il settimanale della tua terra

Faenza, Alfonsine, Bagnacavallo, Brisighella,  
Cotignola, Fusignano, Marradi, Modigliana, Russi,  
Tredozio, Sant'Agata sul Santerno, Solarolo

In abbonamento e in edicola la vita delle città,  
la vita della Chiesa, la vita della gente ....

Redazione in corso Matteotti 10, Faenza - 0546 22608 - info@ilpiccolo.org  
www.ilpiccolo.org

## ESPERTO RISPONDE

## Nuovi adempimenti per i voucher

Quali sono i nuovi adempimenti a carico degli imprenditori che vogliono utilizzare i voucher per prestazioni lavorative?

Il decreto correttivo del Jobs Act (Dlgs. 185/2016), nell'ottica di contrastare un utilizzo fraudolento dei voucher, ha introdotto un nuovo adempimento per committenti imprenditori e professionisti. Questi devono comunicare alla sede territoriale dell'Ispettorato nazionale del lavoro, via posta elettronica e almeno 60 minuti prima dell'inizio di ogni prestazione, dati anagrafici e codice fiscale del prestatore, luogo, giorno e ora di inizio e fine dell'attività lavorativa. L'indirizzo mail di riferimento per la provincia di Ravenna è Voucher.Ravenna@ispettorato.gov.it. Si precisa che la mancata comunicazione comporta l'applicazione di una sanzione amministrativa da 400 a 2.400 euro per ogni lavoratore interessato. La comunicazione all'Ispettorato è prevista anche per gli imprenditori agricoli, con un'eccezione: in questo caso la mail potrà contenere dati anagrafici, luogo e durata della prestazione lavorativa con riferimento ad un arco temporale non superiore a tre giorni. Preme sottolineare che ad oggi e in assenza di indicazioni specifiche da parte degli enti com-



petenti, i committenti dovranno continuare ad inoltrare la consueta comunicazione preventiva all'Inps, contenente anch'essa i dati relativi alla prestazione e al lavoratore. L'assenza sia della comunicazione preventiva Inps che di quella indirizzata all'Ispettorato del lavoro comporterà l'applicazione della maxisanzione per lavoro nero.

**Paolo Ballanti**  
consulente Confcooperative Ravenna  
ballanti.p@confcooperative.it

## ARTE

## Da Corto Maltese ai "volti" del '900

Corto Maltese è il protagonista della mostra allestita a Palazzo Pepoli - Museo della Storia di Bologna dal titolo "Hugo Pratt e Corto Maltese - 50 anni di viaggi nel mito" che celebra Hugo Pratt e il suo popolare alter ego. Oltre 400 opere tra disegni, acquerelli, chine, riviste e le 164 tavole originali di "Una ballata del mare salato", un classico della letteratura disegnata in cui appare per la prima volta il marinaio romantico e gentiluomo che ha fatto sognare generazioni di lettori. Pratt ha saputo coniugare e restituire al lettore l'importanza del mare, il tema dell'immaginario e della realtà, le atmosfere tipiche della letteratura picaresca, le donne pericolose, l'arte astratta e il realismo fotografico. Orari: mar-mer-gio-ven e dom 10-19 | sab 10-20 (fino al 19 marzo).

L'1 dicembre inaugura negli spazi espositivi della Fondazione Cassa di Risparmio di Imola (Centro Polivalente Gianni Isola) la mostra "VOLTII. Ritratti in Romagna dal primo novecento ad oggi" un importante evento dedicato ai ritratti d'artista: da Federico Fellini ad Adolfo Wildt, da Dario Fo a Bertozzi & Casoni, da Gabriele D'Annunzio ad Alberto Sughì. I 70 volti che danno vita all'esposizione formano uno spaccato inedito dell'arte dell'ultimo secolo, tra pittura, scultura, fotografia, disegno e ceramica. Orari: mar e gio 10-12 e 16-19 | mer e ven 16-19 | sab e dom 10-12 e 16-19 (fino al 5 febbraio).



a cura di Manuela Cavina

## FEDERCULTURA

## "Investire in cultura, ecco la direzione in cui deve andare il nostro Paese"

"Investire in cultura, in 'conoscenza', è la risposta migliore che possiamo dare alle difficoltà di oggi e all'incertezza del futuro, consapevoli che finirà per ripagarci, con gli interessi". Si legge così nell'articolo scritto da Ignazio Visco, Governatore di Bankitalia, apparso su Repubblica e dal titolo "Perché con la cultura si può mangiare". Un'acuta analisi sull'importanza degli investimenti in cultura per avere imprese più innovative, al passo con i tempi e in grado di trovare spazio nei mercati di oggi.

"Siamo molto soddisfatti delle dichiarazioni di Ignazio Visco - afferma Chiara Laghi, presidente Cultura Popolare e consigliere Federcultura Confcooperative -. Noi operatori culturali sosteniamo da sempre che quella degli investimenti in cultura deve essere la direzione in cui deve andare il nostro Paese. La cultura è la base imprescindibile dello sviluppo di una società, sia in termini di qualità della vita e di benessere, che di imprenditorialità e sviluppo economico".

I temi affrontati da Visco nel suo articolo sono stati ampiamente dibattuti nelle diverse edizioni di Cultura Impresa Festival, la manifestazione organizzata da Cultura Popolare e promossa da Federcultura Confcooperative che si svolge ogni anno a Faenza (a fine ottobre) con diversi appuntamenti itineranti per tutto il Paese. "Il nostro Festival - continua Laghi - è nato proprio per riflettere, insieme a tutti gli attori che gravitano intorno alla cultura, su come si possa costruire in Italia un nuovo assetto che dia spinta alle imprese culturali. Ciò che è emerso in questi anni è che bisogna ragionare su nuove forme di finanziamento per la cultura: c'è bisogno di interventi importanti sulla fiscalità per favorire chi investe in progetti culturali e le imprese culturali devono necessariamente trovare il modo di scendere a patti con il privato. Anche la scuola deve comprendere che 'con la cultura si può mangiare' e deve quindi dare gli strumenti per farlo, fornendo ai laureati in scienze umanistiche anche nozioni di management di impresa".



Faenza 28 ottobre. Un momento dell'ultima edizione di Cultura Impresa Festival

**VIAR**  
VERNICIATORI  
IMBIANCHINI  
AFFINI RUSSI



di Solio Ivano & C. snc

Via G. di Vittorio, 3/1 (Zona Artigianale)  
48026 Russi (RA)  
Tel. e Fax 0544 582398

e-mail: viar.russi@tin.it



**SELED**

S.E.L.E.D. Soc. Coop. - Via Fermi 14 - 48018 Faenza (Ra)  
tel. 0546 628611 - fax 0546 628628  
www.seled.net - info@seled.net

Produzione software  
Assistenza sistemistica  
Personalizzazione  
Consulenza Installazione  
Addestramento

I programmi prodotti dal Seled sono modulari e permettono la più ampia integrazione fra i vari moduli: WinGest, Nautilus, Maninte e i verticali Ortofrutta, Cantina e Frantoio



## Nautilus - Controllo di Gestione

Nautilus è un software al servizio del controller.

Si occupa di:  
Budgeting e reporting, analisi della redditività, analisi dei centri di costo, analisi degli scostamenti.

Si caratterizza per:  
Massima flessibilità di utilizzo, navigazione intuitiva ed estemporanea fra i dati e fra i prospetti, interazione con Excel per realizzare simulazioni e scenari.

Permette di:  
Elaborare velocemente prospetti sintetici con la possibilità di accedere ai dettagli con un click, confrontare rapidamente consuntivi di diversi periodi navigando tra i dati, definire report personalizzati con grafici chiari e di lettura immediata, organizzare la lettura di dati e report per livelli d'accesso.

**SPETTACOLI**

**VENERDI' 9**

**Ravenna** Teatro Alighieri **Sono nata il ventitré** con Teresa Mannino / ore 21 / 0544 249244

**SABATO 10**

**Imola** Teatro Lolli **Amoressia** prosa / ore 21 / 340 57909740

**DOMENICA 11**

**Faenza** Teatro Masini **Come ne venimmo fuori** di e con Sabrina Guzzanti / ore 21 / 0546 21306

**Lugo** Teatro Rossini **Shakespeare in love, Shakespeare in musica...** musica / ore 16 / 0545 38542

**LUNEDI' 12**

**Imola** Teatro Ebe Stignani **Giuseppe Albanese pianoforte**, musica / ore 21 / 0542 602600

**MARTEDI' 13**

**Bagnacavallo** Teatro Goldoni **Performance** con Virginia Raffaele / ore 21 / 0545 64330

**Cervia** Teatro Comunale **Weekend Comedy** prosa / ore 21 / 0544 975166 (replica il 14)

**MERCOLEDI' 14**

**Faenza** Casa del Teatro **Slot machine** spettacolo di Marco Martinelli / ore 21 / 0546 623925

**GIOVEDI' 15**

**Faenza** Casa del Teatro **Mary's Bath** prosa / ore 21 / 0546 623925

**VENERDI' 16**

**Russi** Teatro Comunale **Lascia pur che il mondo giri** prosa / ore 20,45 / 0544 249244

**SABATO 17**

**Lugo** Teatro Rossini **Le donne, i cavalieri, l'arme, gli amori...** musica / ore 20,30 / 0545 38542

**Ravenna** Bronson **Dente** concerto / ore 21 / 333 2097141

**DOMENICA 18**

**Bologna** Teatro Il Celebrazioni **A Christmas Carol** il musical / ore 21 / 051 372540

**MARTEDI' 20**

**Cervia** Teatro Comunale **Radio Gnocchi** con Gene e Ercole Gnocchi / ore 21 / 0544 975166

**Ravenna** Bronson **Marissa Nadler** concerto / ore 21 / 333 2097141



Da sinistra Teresa **Mannino** (venerdì 9 dicembre all'Alighieri di Ravenna) e Sabina **Guzzanti** (domenica 11 dicembre al Masini di Faenza)

**MERCOLEDI' 21**

**Lugo** Teatro Rossini **Gli equivoci nel sembiante** musica / ore 20,30 / 0545 38542

/ 0545 38542

**VENERDI' 30**

**Lugo** Teatro Rossini **La serva padrona** musica / ore 20,30 / 0545 38542

a cura di Manuela Cavina

**LIBRO DEL MESE**

**Faenza nella Grande Guerra**

È uscito da pochi giorni il libro "Faenza nella Grande Guerra" di Enzo Casadio, pubblicato dalla Tipografia Faentina Editrice. È il frutto di lunghe ricerche effettuate sui giornali dell'epoca e tra i documenti dell'archivio del Comune di Faenza. L'autore ha voluto descrivere come si viveva in città in quegli anni, quando le famiglie, già preoccupate per i giovani partiti per il fronte, erano quotidianamente alle prese con la difficile situazione economica e alimentare. All'inizio della guerra erano circa 3mila i faentini sotto le armi, di loro, più della metà erano contadini o braccianti. In un'epoca in cui la meccanizzazione in agricoltura era praticamente inesistente, la mancanza di tanti uomini validi provocò una contrazione nella produzione, accentuando le difficoltà di approvvigionamento di generi alimentari per la popolazione. A Faenza si costituirono dei comitati per aiutare le famiglie dei richiamati e per cercare di assicurare il funzionamento dei servizi pubblici anche in mancanza del personale maschile. Furono requisiti alcuni edifici pubblici da adibire ad ospedali, nei quali passarono oltre 20mila feriti. Alle vittime della guerra si aggiunsero nei mesi finali del 1918 quelle per l'epidemia dell'influenza spagnola, che si era diffusa rapidamente tra i militari e la popolazione. A guerra terminata ci furono molte iniziative per ricordare i caduti. Furono poste alcune lapidi, furono realizzati il viale e il parco della Rimembranza. Nel viale, l'attuale via Tolosano, furono piantati dei pini, mentre nel parco del Tondo furono piantati dei cipressi con i nomi dei caduti. Fu anche realizzata un'opera pubblica: l'Ospizio Montano, conosciuto come la "Colonia di Castel Raniero", una struttura ove i bambini, in estate, potevano trascorrere un periodo di villeggiatura. Il libro riporta in appendice i nomi dei 771 faentini deceduti per causa della guerra e l'elenco dei decorati al Valore Militare. Il libro che conta 284 pagine è illustrato con oltre 150 immagini.



tipografia **V**algimigli

**ARIA DI SALDI...**

**APPROFITTA DELLA NOSTRA OFFERTA!**

**PROMUOVI LA TUA CAMPAGNA "SALDI"**

- Stampa manifesti cm 70x100
- Stampa manifesti cm 100x140
- Stampa poster cm 600x300
- Stampa volantini
- Servizio distribuzione porta a porta

**SCONTO DEL 30%**  
(realizzazione grafica inclusa)

Offerta valida dal 5/12/2016 al 31/01/2017

via Batticuocolo 3 FAENZA • tel. 0546 662211 • info@tipografiavalgimigli.it  
www.tipografiavalgimigli.it

663.668

**FAENZA EXPRESS**

RECAPITI VELOCI

**SERVIZIO RECAPITO STAMPE E PACCHI**

Via Malpighi, 88/11  
c/o Palazzo "LO SPECCHIO"  
angolo Via Risorgimento  
Tel. e Fax 0546 663668  
faenza.express@libero.it

**FATTORINAGGIO AZIENDALE**

**TRASPORTI IN GIORNATA**

**SPEDIZIONI IN ITALIA E NEL MONDO**

**SERVIZI DI CORRIERE ESPRESSO**

nexive

**vere occasioni**

con la garanzia  
del gruppo

**MHG**  
Moreno Holding Group s.p.a.

**moreno**  
motor company

**TOYOTA**  
IQ 1.0 | 68 CV  
SOL AUTO

07/2012  
KM 52.966  
BENZINA  
COLORE BRONZO

**€. 8.990**

**SUPEROFFERTA!**



**SUZUKI JIMNY**  
1.3 4WD  
SPECIAL  
AKTION

01/2016  
KM ZERO  
BENZINA  
COLORE NERO

**€. 15.200**

**offerta  
Km.  
Zero**



**RENAULT**  
KOLEOS 2.0 DCI  
150 CV 4X4  
DYNAMIQUE  
ESM

09/2013  
KM 51.259  
DIESEL  
COLORE ARGENTO

**€. 14.900**

**4WHEEL  
DRIVE**



**PORSCHE**  
911 3.8  
CARRERA S  
CABRIOLET

07/2008  
KM 47.959  
BENZINA  
COLORE NERO

**€. 50.990**

**CABRIO**



**MERCEDES-BENZ**  
CLASSE B 180  
NGT  
BLUEEFFICIENCY  
CHROME

11/2010  
KM 157.056  
BENZINA/METANO  
COLORE NERO

**€. 9.900**

**OFFERTA  
METANO**



**NISSAN EVALIA**  
1.5 DCI  
8V 90 CV  
ACENTA

11/2011  
KM 80.672  
DIESEL  
COLORE  
GRIGIO SCURO

**€. 9.900**

**VEETTURA 7 POSTI**



**LANCIA YPSILON**  
1.2 | 69 CV  
GOLD 5P

02/2014  
KM 15.846  
BENZINA  
COLORE ARGENTO

**€. 8.890**

**OCCASIONE**



**FIAT PANDA**  
1.2 | GPL  
DYNAMIC

02/2009  
KM 66.129  
BENZINA/GPL  
COLORE ARGENTO

**€. 6.900**

**offerta  
BIFUEL**



**MHG**

Moreno Faenza  
Moreno Cesena  
Reno Bologna  
Autolame Bologna  
Autolame Rovelli  
Bologna

**moreno**  
motor company

[www.moreno.it](http://www.moreno.it)

**FAENZA (RA) Via Celle 1** (Ang. Via Emilia Ponente) • Tel. **0546.620917**



RENAULT



TOYOTA

Jeep



MITSUBISHI  
MOTORS



SUBARU



DACIA



O24  
Auto