



in piazza

mensile di confcooperative



Anno XXXV / n.11 / dicembre 2018
www.inpiazza.it

E. 0,55 Iva incl. / Abb. annuo E.4,16 Iva Incl. / Poste Italiane Spa, Sped. in abb. post.: D.L. 353/2003 (conv. in L. 27/2/2004 nr. 46) art. 1, comma 1, CN/BO / Pubblicità non sup. al 45% / Autorizz. Trib. di Ravenna n. 657 del 17/6/78 (iscrizione al ROC n. 25155) / In caso di mancato recapito inviare Bologna CMP, ufficio detentore del conto, per la restituzione al mittente che si impegna a pagare la relativa tariffa / contiene Ip / Stampato il giorno 22 novembre 2018

Artefici della nostra innovazione

di Irene Bongiovanni*

Il momento attuale richiede di avere una visione propositiva, di non attendere da altri risposte che abbiamo al nostro interno. Questo è l'assunto generale da cui siamo partiti anche nell'immaginare l'edizione 2018 del Cultura Impresa Festival. È chiaro, infatti, che non possiamo aspettare da altri gli strumenti che servono allo sviluppo di un settore, come quello culturale, che può e deve essere protagonista nel mondo dell'economia di questo paese.

Le imprese culturali devono quindi far fronte a questo scenario con nuove progettualità, devono essere portatrici di vera innovazione, sia utilizzando e migliorando strumenti e progettualità già esistenti, sia provando a ipotizzare nuove strade di lavoro.

Il Cultura Impresa Festival ha dato in questi primi quattro anni di vita tanti spunti da cui partire e ha offerto ai diversi attori del settore cultura, di qualsiasi natura (imprese, cooperative, associazioni, istituzioni, amministrazioni pubbliche) un confronto sulle difficoltà e priorità del sistema. Ha dato loro modo di creare reti e sinergie che, oggi più che mai, sono di grande utilità.

Dopo questi anni di lavoro, dibattito e costruzione, adesso crediamo che la priorità sia la concretizzazione di proposte concrete, partendo dal nostro mondo, quello della cooperazione. Le sfide odierne sono infatti sempre più ampie e complesse, incrociano tematiche diverse e ci impongono di provare a cambiare prospettive e approccio rispetto alle questioni affrontate fino ad oggi.



Fare cultura oggi

A Faenza torna il Festival sull'impresa culturale. Le cooperative protagoniste del dibattito

*presidente Confcooperative Cultura Turismo e Sport
continua a pagina 11

CONSERVE ITALIA / pagina 7
L'export traina la crescita

PROPAR / pagina 13
Aumento delle superfici coltivate

FRATELLI È POSSIBILE / pagina 23
I nuovi servizi di mediazione aziendale



SERVIZI ASSICURATIVI FINANZIARI

**Intermediario Assicurativo Assimoco e Cattolica
Per i SOCI e DIPENDENTI delle COOPERATIVE
ASSOCIATE a CONFSCOOPERATIVE RAVENNA**

Per informazioni:

RAVENNA Via Francesco Negri, 20 Tel. 0544/33860 safassicurazioni@tin.it	LUGO Via Mazzini, 142/144 Tel. 0545/23188 ufficio@assicurazionimelandrisas.191.it	BAGNACAVALLO Via Boncellino, 44 int. 2 Tel. 0545/60730
---	---	---



**CLINICA DENTALE
SANTA TERESA**

Seguici su:   

il posto giusto per la salute dei denti di tutta la famiglia

Ravenna Tel. 0544 240255 Direttore Sanitario Dott. Fabio Fusconi	Faenza Tel. 0546 664807 Direttore Sanitario Dott.ssa Cristiana Manco	Cesena Tel. 0547 1796570 Direttore Sanitario Dott. Marco Lolli
--	--	--

www.clinicadentalesantateresa.it

CULTURA IMPRESA FESTIVAL

“È il momento di gettare le basi per un progetto di sviluppo per le cooperative culturali”

Il 4 dicembre a Faenza la seconda tappa del Cultura Impresa Festival, la manifestazione ideata dalla cooperativa Cultura Popolare e promossa da Confcooperative Cultura turismo e sport, oggi alla IV edizione

“Dopo 4 anni di riflessioni, confronti e dibattiti, è arrivato il momento di gettare le basi per un progetto di sviluppo per le cooperative culturali”, è questo l’obiettivo espresso da Chiara Laghi, presidente di Cultura Popolare e di Confcooperative Cultura turismo e sport Emilia Romagna, per la quarta edizione del Cultura Impresa Festival, la kermesse dedicata all’imprenditoria culturale nata a Faenza nel 2014 e diventata itinerante.

Dopo la prima tappa a Macerata, il 6 novembre scorso, in cui si è discusso delle possibilità date alle imprese cooperative dall’Art Bonus, l’appuntamento faentino del

Festival è fissato per martedì 4 dicembre all’interno della Biblioteca Cicognani del Seminario di via degli Inforti 5 a Faenza.

“La giornata del 4 dicembre si svolgerà in due momenti distinti - precisa Chiara Laghi -. La mattina, in un incontro riservato e a porte chiuse, il mondo della cooperazione culturale incontrerà alcuni rappresentanti della Cei, la Conferenza episcopale italiana, per riflettere su come i beni culturali ecclesiastici possano diventare uno strumento di coesione tra le cooperative che si occupano di cultura e le diocesi. Tra il mondo di Confcooperative e quello delle parrocchie c’è una vicinanza valo-

riale e storica innegabile. Una sinergia tra queste due realtà potrebbe portare a una maggiore valorizzazione del patrimonio ecclesiastico e a nuove opportunità di lavoro e impiego per le professionalità presenti nelle nostre cooperative”.

Dopo l’evento a porte chiuse, alle ore 14.30 il Cultura Impresa Festival si apre al pubblico con un laboratorio/dialogo insieme alle nuove generazioni. “Le cooperative culturali, insieme a diversi ricercatori universitari, incontreranno i giovani studenti delle scuole superiori per porre loro delle domande al fine di sondarne le aspettative culturali - prosegue

- L’idea è venuta dopo il taglio del Bonus Cultura voluto dall’attuale Governo che ci ha fatto interrogare su quali siano gli strumenti migliori per avvicinare i giovani alla cultura. Per arrivare a una soluzione bisogna partire però dall’ascolto di un mondo a volte difficile da sondare. I risultati di questo confronto costituiranno un canovaccio da cui partire per lanciare un percorso di lavoro nel corso del 2019, utilizzando anche strumenti come gli incontri di Educazione cooperativa che già si fanno nelle scuole, l’Alternanza Scuola-Lavoro e altri metodi di formazione”.

Ilaria Florio

MADE OFFICINA CREATIVA

“Negli ultimi anni sono aumentate le reti tra professionisti”

Made Officina Creativa è una cooperativa nata a Rimini nel 2000 per operare nel settore della consulenza, organizzazione e comunicazione di grandi eventi artistici, istituzionali e aziendali. “In questi anni abbiamo realizzato progetti nazionali e internazionali per soggetti pubblici e privati, curando spettacoli e contenuti culturali che spaziano dal teatro alla musica, dal cinema alla danza - racconta il presidente Otello Cenci -. La nostra è un’impresa animata da una passione, personale in primis, che si allarga e contagia collaboratori e partner. Al momento siamo 8 soci e il gruppo operativo principale è fatto di 4 persone stabili alle quali si aggiungono, per i diversi progetti, altri professionisti che conosciamo da anni o che cerchiamo per l’occasione”.

L’organizzazione di grandi eventi è un settore in continuo cambiamento ed evoluzione: “Noi non vendiamo un prodotto di prima necessità e le spinte per creare nuovi progetti e per incontrare nuovi partner sono, insieme all’esperienza, curiosità ed entusiasmo - prosegue il presidente -. È un lavoro che non ha orari, che richiede tanta elasticità, mentale innanzitutto, perché tutti i giorni abbiamo a

che fare con obiettivi, condizioni e linguaggi differenti. Forse è proprio questo l’aspetto più affascinante. Negli ultimi anni sono diminuite le grandi società e sono aumentate le reti tra professionisti che condividono una certa sensibilità e un particolare modo di esprimersi. Lo sviluppo della tecnologia è una rivoluzione che crea quotidianamente nuove opportunità, nuove professioni e anche comodità, un tempo impensabili, che favoriscono appunto partnership anche internazionali”.

Un modo di intendere la cultura che si orienta alla rete e alle collaborazioni: “Poter affrontare ogni singolo progetto con chi si ritiene il miglior partner per raggiungere gli obiettivi finali, è un pregio sia per noi che per il cliente finale. È un aspetto che ci riguarda come cooperativa e che è nel dna di Confcooperative, associazione nella quale ci riconosciamo per il modo che ha di intendere il lavoro e la cultura - conclude -. Ritengo un grande dono poter svolgere un lavoro così vario, che consente di incontrare tante persone e offre l’opportunità di esprimere la personale creatività, continuando ogni giorno ad imparare”. (m.a.)

START CINEMA

“Bisogna coinvolgere istituzioni pubbliche e privati”

Start Cinema è una cooperativa di Ravenna che, da oltre 30 anni, si occupa di cinema sotto vari aspetti: gestione di sale, produzioni cinematografiche e organizzazione di eventi, tra cui spicca il Ravenna Nightmare Film Festival. “L’edizione di quest’anno si è svolta all’insegna dell’inclusione e dell’apertura - rivela Maria Martinelli, presidente di Start Cinema -. La risposta del pubblico è stata ottima, anche grazie al grande lavoro di tutto lo staff e dei collaboratori a cui va il mio ringraziamento. L’anno prossimo torneremo con un Festival ancora più ricco”.

Portare avanti progetti di successo in questo settore non è mai semplice. “Per fare impresa con la cultura bisogna ragionare in ottica aziendale - prosegue - coinvolgendo istituzioni e privati. Solo così si possono garantire proposte di qualità,

coinvolgendo i giovani sia come pubblico che a livello occupazionale. Noi ci stiamo riuscendo, grazie al sostegno della Regione, del Comune e di alcuni privati”.

Un punto di forza per Start è il modello cooperativo. “La cooperazione ci rende più attivi e responsabili. È una formula che guarda al futuro, perché rispetto al lavoro dipendente o alla libera professione offre un’alternativa basata sulla condivisione di un percorso”. A proposito di futuro, nel settore culturale la situazione è ancora tutta in divenire. “Siamo attenti ai cambiamenti che si vanno delineando - conclude Maria Martinelli - e confidiamo che non ci saranno stravolgimenti. Vogliamo continuare a costruire su queste fondamenta, trovando forza anche nel fare rete con le altre cooperative culturali”. (m.g.)



BOSCOLO s.r.l.

Via Dell’Agricoltura, 11
IMOLA - Tel. 0542.647911
www.boscolosrl.com



BONIFICA AMIANTO

Rimozione e bonifica di materiali in cemento amianto, piani di manutenzione programmata, valutazioni sullo stato di conservazione della copertura.



Coibentazione coperture ed isolamento termico



Impermeabilizzazione manto fotovoltaico integrato



Rifacimento, manutenzione, ristrutturazione tetti nonché posa in opera e costruzione di coperture su edifici civili, industriali, agricoli.



Interventi di lattonerie



Società
attestata
da:

SOA laghi
ORGANISMO DI ATTESTAZIONE SOA



CEMI

“Fare impresa culturale in Italia è molto difficile”

La cooperativa Cemi (Centro di educazione musicale infantile) di Rimini fonda principalmente la propria attività sull'insegnamento della musica attraverso la metodologia Suzuki: “Alla base di questo metodo - racconta Marta Quarantini di Cemi Rimini - c'è la convinzione che tutti possono imparare a suonare nello stesso modo in cui imparano a parlare. Quindi prima si impara a suonare uno strumento e poi a leggere e scrivere la musica. La nostra scuola si rivolge a bambini e ragazzi che partecipano alle attività insieme ai genitori in un percorso di vera e propria educazione attraverso la musica”.

Il metodo Suzuki viene applicato in diverse scuole sparse per l'Italia che fanno riferimento all'istituto Suzuki italiano (Isi) che, a sua volta, si coordina con l'istituto Suzuki europeo (Esa). La scuola di Rimini, al momento, è frequentata da circa 150/170 bambini dai tre anni in su: “Fare impresa culturale è certamente molto difficile in Italia - continua Qua-

rantini - perché i costi di gestione sono tanti. Quando nel 2013 abbiamo scelto di cambiare la nostra struttura da associazione a cooperativa lo abbiamo fatto per qualificare il nostro lavoro e quello dei tanti professionisti che insegnano per Cemi, tutti abilitati per l'insegnamento strumentale dall'istituto Suzuki europeo dopo anni di investimenti personali”. Al momento Cemi Rimini è alle prese con la ricerca di una nuova sede, percorso non semplice sempre a causa delle ingenti spese da sostenere: “La cosa che vorremmo evitare è che la nostra scuola, che oggi è accessibile a moltissimi, si trasformi in una realtà di élite; non vorremmo caricare altre spese sulle famiglie - spiega Quarantini -. Il problema reale, quando si parla di impresa culturale, è forse una mancanza di sensibilità delle istituzioni e dei media che, spesso, si aspettano da noi l'organizzazione di eventi gratuiti chiedendoci di sostenere oneri anche importanti per l'utilizzo delle strutture e per la comunicazione”. (m.a.)

CENTRO CULTURALE MESINI

“La forma cooperativa è stata una premessa fondamentale per la nostra radio”

Ravegnana Radio è un'emittente comunitaria nata nel 1978, per volontà del cardinale Ersilio Tonini, quale strumento di comunicazione e pre-evangelizzazione. La voce di Ravegnana Radio è quella della Cooperativa Centro Culturale Giovanni Mesini, la cui presidente, Anna De Lutiis, racconta la genesi della radio: “La nostra prima e principale frequenza è sui 94.0 MHz ma già nel 1986, per offrire la giusta copertura durante la visita a Ravenna di Papa Wojtyla, sono state installate le frequenze 89.3 e 87.8 MHz, che ci permettono di essere ascoltati quasi nell'intera Romagna”.

Grazie a Radio in Blu, un progetto di ispirazione cristiana che amplifica le emittenti radiofoniche locali, Ravegnana Radio può essere ascoltata anche a livello nazionale.

La forma cooperativa della Giovanni

Mesini è stata una premessa fondamentale perché Ravegnana Radio nascesse come radio comunitaria e non privata: i valori di condivisione e comunità, così come gli aspetti culturali, sono tuttora centrali nel palinsesto. “Ravegnana Radio presta molta attenzione alla cura del linguaggio e ai principi fondativi che vogliamo trasmettere - aggiunge Anna De Lutiis -. Nonostante le difficoltà oggettive che oggi incontra chi lavora nel settore culturale, Ravegnana Radio ha tre persone impiegate part-time e molti collaboratori volontari, professionisti in vari settori, che si occupano di fare informazione a livello locale e di curare anche gli approfondimenti dell'ultima ora. Il nostro auspicio per il futuro è di riuscire a mantenere le tre frequenze per continuare a fare cultura nell'intera area romagnola”. (m.g.)

Auguri di Buone Feste con il latte, formaggi e gelati di Romagna!





il Buono della tua Terra

Facebook Twitter YouTube Instagram centralelattecesena.it

moreno



BMW SERIE 1 120d
coupe Eletta
05/2008
km 143.120
DIESEL
colore NERO
€. 7.900

SUPER OFFERTA



TOYOTA AURIS TS 1.6
D-4D Style
05/2018
km 0
DIESEL
colore BIANCO
€. 21.900

OFFERTA KMO



AUDI Q5 2.0 TDI 170
CV quattro s-tronic
01/2012
km 153.222
DIESEL
colore BIANCO
€. 13.990

VETTURA 4WD



RENAULT MEGANE CC
1.5 dCi 110 CV Gt Line
03/2011
km 110.888
DIESEL
colore BIANCO
€. 6.990

CABRIO



FIAT QUBO 1.4 70 CV
Natural Power Active
04/2014
km 103.119
BENZINA/METANO
colore ARGENTO
€. 9.900

OFFERTA METANO



NISSAN X-TRAIL 1.6
dCi Tekna 2WD xtronic
7 Posti
12/2014
km 77.827
DIESEL
colore NERO
€. 22.890

VETTURA 7 POSTI



RENAULT CLIO 0.9 TCe
90 CV Energy Zen
02/2018
km 17.339
BENZINA
colore ARGENTO
€. 11.490

OCCASIONE



DACIA SANDERO 1.2
GPL Ambiance 75cv
10/2014
km 71.400
BENZINA/GPL
colore BIANCO
€. 7.990

OFFERTA BIFUEL

moreno

Faenza (RA) - via Celle, 1 (angolo via Emilia Ponente) - t. 0546.620917
Cesena (FC) - via Ravennate, 1320 - t. 0547.632692
Cesena (FC) - via Pisa, 21 - t. 0547.632709

www.moreno.it



Jeep



LEXUS



d.mo₀₂₄

AGRINTESA

“Il gruppo degli amministratori è giovane e lavora per il futuro e la crescita della cooperativa”

Dopo l'assemblea di ottobre sono stati ricostituiti i Comitati Esecutivi. Al vicepresidente Aristide Castellari sono andate le deleghe per gestire le problematiche del ramo d'azienda Cantina Sociale

Si è concluso in queste settimane l'iter di rinnovo degli amministratori di Agrintesa a seguito dell'assemblea di ottobre. “È stata confermata un'ampia maggioranza del consiglio di amministrazione uscente, nell'ottica, mi auguro, di dare continuità ai risultati conseguiti negli ultimi tre anni - sottolinea Raffaele Drei, confermato alla presidenza per un altro triennio -. L'attuale consiglio, un gruppo anagraficamente piuttosto giovane e per questo 'anomalo' nel panorama agricolo, è ben proiettato al futuro e sta operando con prospettive di crescita e impegno amministrativo in cooperativa”.

A Castellari le deleghe del vitivincolo

Il cda ha scelto di confermare anche i due vicepresidenti, Pier Giorgio Lenzarini e Aristide Castellari (nella foto), affidando a quest'ultimo le deleghe a seguire tutte le problematiche che riguardano il ramo d'azienda cantina e settore vitivincolo. Castellari, imprenditore agricolo faentino di 49 anni che, insieme al fratello e al nipote, conduce 60 ettari di terreno coltivati a ciliegio, susine, kiwi e viti, terrà i rapporti con la base sociale e i consorzi partecipati: “Affronterò un percorso che mi consenta di conoscere e applicare gli strumenti più adatti per amministrare un'azienda complessa come Agrintesa - evidenzia il vicepresidente -. Devo ringraziare i miei familiari nonché soci aziendali per l'appoggio che mi hanno dato perché, senza il loro aiuto, non avrei modo di dedicare il giusto tempo a questa attività”.

I Comitati Esecutivi

Sempre nell'ottica di dare continuità al la-



voro svolto nell'ultimo triennio inoltre, sono stati ricostituiti i due Comitati Esecutivi che, come nel precedente mandato, hanno il compito di seguire tutti gli aspetti di ordinaria amministrazione dividendosi “settore ortofrutticolo e affari generali” e “cantina e settore vitivincolo”.

Le produzioni autunnali, andamento

Il periodo autunnale di Agrintesa, oltre a essere un momento importante per la vita amministrativa della cooperativa, è anche il periodo nel quale si lavora molto per chiudere la vendemmia nonché le campagne di prodotti autunnali strategici come kiwi e kaki: “Per quanto riguarda la vite - racconta Drei - è ormai noto che abbiamo dovuto gestire una vendemmia record che ha superato

Bere e saper bere, degustazioni di vino e olio a Modigliana

Nella cornice della Cantina Sociale di Modigliana si svolgeranno tre serate di degustazioni guidate dal titolo “Bere e saper bere”. Gli eventi si concentreranno sul vino, sull'olio e sulle tecniche di abbinamento. Questo il programma dettagliato: martedì 18 dicembre “Cenni sulla produzione e sull'analisi sensoriale dell'olio con degustazione guidata dell'olio I Calanchi premiato con le 5 gocce della guida Bibenda”; mercoledì 19 dicembre “Cenni sull'analisi visiva, olfattiva e degustativa dei vini” e “Degustazione guidata di due vini Agrintesa con la compilazione della scheda di degustazione”; giovedì 20 dicembre “Cenni sulla degustazione degli spumanti e sulla tecnica dell'abbinamento” e “Degustazione guidata dei vini spumanti Agrintesa con abbinamento”. Tutti gli incontri si apriranno alle ore 18. Per info e prenotazioni (entro il 10 dicembre) Donegaglia Claudia: donegaglia.claudia@agrntesa.com e 335 328617 (whatsapp) (il costo è di 10 euro a serata).

l'1,9 milioni di quintali di uva conferita. I nostri impianti sono stati messi a dura prova ma siamo comunque riusciti a organizzare ritiro, gestione e trasformazione del prodotto senza particolari disagi e senza dover ricorrere a provvedimenti straordinari. È chiaro però che questa situazione, che ha interessato la Romagna ma anche il nord est (Veneto in particolare), ha influito negativamente sul mercato che ha registrato fortissime contrazioni. Lavoreremo per cercare un miglior equilibrio rispetto all'altalenanza degli ultimi mesi. Dobbiamo dire che tutti i prodotti autunnali non stanno registrando andamenti brillanti e risentono della crisi generale dei consumi che si sta verificando in Italia. Anche pere e mele vedono riduzioni di quotazioni significative rispetto alla precedente annata”.

Sul fronte kiwi, invece, il raccolto è stato in flessione rispetto al 2017 e il mercato sta affrontando una “fase caotica” a causa di una produzione greca sovrabbondante, immessa sul mercato a prezzi molto aggressivi. “A questo si aggiungono le calamità che, nel mese di ottobre, hanno condizionato in negativo la produzione degli areali laziali: siamo solo alle prime battute di una commercializzazione che sarà lunga. Per quanto riguarda il kaki, altra specie autunnale, devo dire che a dispetto delle previsioni abbiamo chiuso con numeri lievemente superiori - conclude il presidente -. Infatti sia il calibro che la qualità del prodotto arrivato a raccolta sono stati buoni e ci hanno fatto recuperare rispetto a proiezioni più prudenti”.

Mabel Altini

LA BONTÀ DI CASA NOSTRA A CASA VOSTRA

Nei punti vendita Agrintesa è possibile far realizzare, o trovare già pronte, bellissime ceste regalo con un ricco assortimento di frutta fresca di stagione, frutta secca e sfiziosità per rallegrare le giornate di festa, vini adatti ad ogni occasione. Dal pensiero al regalo importante, trovate tutta la qualità dei prodotti garantiti dalla nostra filiera.

<p>Ci trovate a</p> <p>BAGNACAVALLO (RA) Via Boncellino, 41 - T. 0545 926650</p> <p>CASTELFRANCO EMILIA (MO) Via Loda, 119 - T. 059 952511</p> <p>CERVIA (RA) Via P. Gervasi, 4 - T. 0544 972114</p> <p>CESENA (FC) Viale Marconi, 235 - T. 0547 382547</p> <p>CESENA (FC) Foro Annonario Piazza del Popolo, 182 - T. 0547 331865</p> <p>COTIGNOLA (RA) Via Canossa, 7 - T. 0545 40153</p>	<p>FAENZA (RA) Via G. Galilei, 3 - T. 0546 623788</p> <p>FORLÌ (FC) Via Correcchio, 17 C - T. 0543 774333</p> <p>GAMBETTOLA (FC) Via della Rotaia, 5 - T. 0547 636316</p> <p>LUGO (RA) Via Quarantola, 32 - T. 0545 27591</p> <p>MEDICINA (BO) Via Canale, 32 - T. 051 852934</p> <p>MEZZANO (RA) Viale Staz. Glorie, 4 - T. 0544 521612</p>	<p>MODIGLIANA (FC) Via Prov.le Faentina, 46 - T. 0546 941195</p> <p>MOLINELLA (BO) Via Nobili, 31 - T. 051 881707</p> <p>RAVENNA Via Lago di Como, 37 - T. 0544 684144</p> <p>RUSSI (RA) Via Faentina Nord, 54 - T. 0544 580116</p> <p>S. AGATA SUL SANTERNO (RA) Via Angiolina, 8 - T. 0547 636430</p>
---	--	--

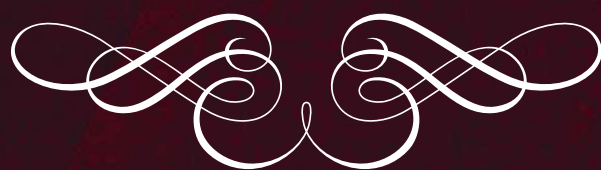
Insieme più grandi

[agrntesa.com](https://www.agrintesa.com)



SOLO
DA NOI TROVI
TUTTO IL TUO BUON

natale



LE FESTE INSIEME



IL PROSCIUTTO CRUDO DI PARMA
D'ECCELLENZA INTERO*
SOLO PER I NOSTRI CLIENTI

Carni selezionate di altissima qualità degli allevamenti padani della Filiera Clai, una lenta e curata lavorazione, scandita da regole antiche e dal sapere della tradizione.

VITELLO, FARAONA, CONIGLIO
E TANTI ALTRI: LE DELIZIE DI NATALE
PRONTE DA CUOCERE

Delicati, succulenti, veloci e raffinati, gli Arrosti Classici di Natale, preparati per te dai nostri Maestri Macellai, con ingredienti selezionati e carni garantite dai soci allevatori Clai.

...E PER I TUOI REGALI LE CESTE GOURMET NATALIZIE!



IMOLA Centro Storico - IMOLA Pedagna - SASSO MORELLI Gran Dispensa
CASTEL SAN PIETRO - BORGO TOSSIGNANO - FAENZA - RIOLO TERME

www.macelleriedelcontadino.it

* disossato su richiesta

CONSERVE ITALIA

L'export traina la crescita del Gruppo

Chiuso in positivo l'esercizio 2017/2018. Maurizio Gardini confermato alla presidenza

L'export trainato dal pomodoro Cirio, il boom di vendite nei prodotti dell'area benessere e bio di Valfrutta, il successo nei bar di Yoga. Sono alcune delle novità che hanno consentito a Conserve Italia di chiudere in positivo l'esercizio 2017/2018. Il bilancio è stato approvato all'unanimità dall'assemblea dei soci di venerdì 26 ottobre, quando si è provveduto anche a rinnovare le cariche sociali, con la riconferma di Maurizio Gardini alla presidenza.

Entrando nel dettaglio, la società capogruppo Conserve Italia ha registrato una crescita di 8 milioni di euro (+1,5% di fatturato), determinata soprattutto dal comparto estero e dalla nuova struttura commerciale, che hanno consentito di ottenere un +9,8% nelle vendite sui mercati internazionali.

A livello di Gruppo, il fatturato aggregato 2017/2018 si è attestato attorno ai 900 milioni di euro (+1%), di cui oltre il 40% generato dall'export. La posizione finanziaria netta è migliorata di 33 milioni di euro grazie alla tenuta della redditività con Ebitda a 57 milioni (8,3%), all'attenta gestione interna dei costi e nonostante una politica incisiva di investimenti (48 milioni di euro) indirizzati alla valorizzazione delle materie prime conferite dai soci, al continuo miglioramento degli impianti produttivi e dei servizi, e al sostegno dei brand aziendali.

"Questi risultati positivi - ha detto il presidente Maurizio Gardini - pongono il Gruppo nella migliore situazione economico-patrimoniale della sua storia, nonostante il momento delicato dell'economia nazionale e tutti i nostri principali mercati in contrazione di volumi e con una forte pressione promozionale. L'impegno

Gardini: "Questi risultati positivi pongono il Gruppo nella migliore situazione economico-patrimoniale della sua storia"

di Conserve Italia continua a portare risultati importanti per assolvere al meglio la mission aziendale verso i 14mila soci, valorizzando le produzioni conferite dalle nostre cooperative. Abbiamo lavorato 605mila tonnellate di prodotto a livello di Gruppo, di cui 523mila in Italia, con il 91% della materia prima prodotta dai soci a cui sono stati liquidati oltre 70 milioni di euro".

"L'innovazione di prodotto sta portando risultati - ha commentato il direttore generale Pier Paolo Rosetti -. Con Valfrutta abbiamo consolidato l'area dei prodotti benessere con i Veggio e i 100% Frullati, mentre la linea Valfrutta Bio cresce del 30%. Il lancio sul canale Horeca di Yoga L'Arte del 100% ha consentito allo storico brand di aumentare la sua presenza nei bar". Nel comparto dei vegetali, "sono state completate le referenze dei Cotti a Vapore e dei Pronti al Vapore Valfrutta, mentre Cirio è tornato in grande stile nei legumi, soprattutto con i Senza Sale e le Zuppe Pronte". "Prosegue infine - ha concluso Rosetti - l'attenzione alla qualità del pomodoro, dove il marchio premium Cirio ha ottenuto per il terzo anno consecutivo il riconoscimento del Quality Award. I risultati più importanti si sono registrati sui mercati esteri raggiungendo oltre 70 Paesi".



Maurizio Gardini, presidente Conserve Italia

900 milioni
di euro il fatturato del Gruppo che in Italia occupa 3.300 persone

40%
la parte di fatturato aggregato generata dall'export

I numeri di Conserve Italia

Conserve Italia è un consorzio cooperativo con sede a San Lazzaro di Savena (Bo), leader in Italia nel settore della trasformazione alimentare, che associa 14mila produttori agricoli e trasforma oltre 600mila tonnellate di frutta, pomodoro e vegetali, che vengono lavorati in 12 stabilimenti produttivi, di cui 9 in Italia, 2 in Francia e uno in Spagna. Il fatturato complessivo aggregato del Gruppo Conserve Italia è di circa 900 milioni di euro, per il 40% generato dall'export. Conserve Italia dà lavoro in Italia complessivamente a circa 3.300 persone tra fissi e stagionali.

Valfrutta
COOPERATIVE AGRICOLE

iTRIANGOLINI

IL GIOCO CON LA FRUTTA DENTRO!

BENVENUTI a TRIANGOLANDIA
Le NUOVE STORIE in CITTÀ

SNICKER, ALEF, DAISY

Gira la confezione e GIOCA SUBITO con i **MICIAMICI** anche su www.triangolini.it



kia.com

La parte più bella del viaggio.



SPORTAGE



The Power to Surprise

Kia Sportage. Simply the SUV.

Kia Sportage supera se stesso e le tue aspettative, grazie al suo design mozzafiato, ai nuovi prestigiosi interni, alle tecnologie all'avanguardia che innalzano comfort e sicurezza ai massimi livelli. Prova l'emozione di viaggiare a bordo di un'auto unica, progettata per sorprendere.

Oggi anche in versione 1.7 diesel 141 CV, con cambio automatico a doppia frizione a 7 rapporti.

Scopri tutti i vantaggi della gamma Sportage in Concessionaria.

COMAC

Comac s.r.l.

Via E. Valzania, 57
47121 Forlì (FC)
Tel. 0543 61546

Via A. Ascari, 165
47521 Cesena (FC)
Tel. 0547 631528

Limitazioni garanzia*

*Garanzia 7 anni o 150.000 km escluso parti e/o componenti che hanno un limite naturale legato alla loro deperibilità temporale come: batterie (2 anni chilometraggio illimitato), sistemi audio, video, navigazione (3 anni/100.000 km). Taxi o vetture destinate al noleggio con conducente (NCC): 7 anni o 150.000 Km, escluso il chilometraggio illimitato per i primi tre anni. Condizioni valide su ogni vettura Kia venduta dalla Rete Ufficiale di Kia Motors nel territorio della UE. Dettagli, limitazioni e condizioni su www.kia.com e nelle Concessionarie. Consumo combinato (lx100 km) da 4,6 a 7,5. Emissioni CO₂ (g/km) da 119 a 175. L'immagine è inserita a titolo indicativo di riferimento.

NOVITÀ

Tutti gli Extra di Caviro

Presentato a Ecomondo il nuovo marchio per la divisione faentina del Gruppo cooperativo

Caviro Extra è il nuovo volto che il Gruppo Caviro ha scelto per la divisione faentina dopo ben 50 anni di attività. Un nuovo nome e un nuovo look presentati a Ecomondo, l'appuntamento riminese punto di riferimento per il settore dell'energia verde e dell'economia circolare.

"Extra è l'evoluzione naturale di una storia iniziata 5 decenni fa per volontà di un gruppo di soci che si unirono per dare valore alla loro produzione vitivinicola - spiega Fabio Baldazzi, direttore generale di Caviro Extra -. Si iniziò con l'attività di distilleria per avviare una realtà che oggi abbraccia molteplici settori, trasformando e riciclando tutto ciò che una volta era considerato rifiuto della filiera agroalimentare. Il nome Distilleria era quindi diventato stretto e limitante, rappresentava la storia di questa azienda ma non la sua attuale attività: oggi ci occupiamo di tutto ciò che è al di fuori del core business della cooperativa Caviro, il vino: da qui l'idea di utilizzare il termine Extra".

Quali sono, quindi, tutti gli extra di Caviro?

"Caviro Extra oggi copre 4 aree: alcoli (in cui produciamo dai tradizionali distillati all'alcool assoluto fino al biocarburante); mosti ed estratti (dove realizziamo mosti concentrati, succhi e basi per aceto balsamico di Modena, mentre dalla vinaccia fresca ricaviamo vinaccioli, molto richiesti dall'industria parafarmaceutica, ed enocianina, il colorante alimentare naturale di colore rosso); tartarica (qui dai sottoprodotti dell'uva, feccia e vinaccia, otteniamo l'acido tartarico naturale, 100% biobased, utilizzato nei settori alimentare, farmaceutico, chimico ed edile); infine abbiamo l'area eco-energia dove produciamo energia elettrica e biogas da fonti rinnovabili, vale a dire dagli scarti e dai reflui delle aziende agroalimentari del territorio".

L'area eco-energia vi ha reso un modello in campo energetico, ci può spiegare meglio come funziona e cosa fate nello specifico?

"In primo luogo c'è da dire che attraverso extra-energia Caviro è arrivata al 100% di autosufficienza energetica: tutta l'energia che consumiamo la produciamo noi (insieme alla partecipata Enomondo) e il surplus viene immesso nella rete del gestore nazionale per un totale di 107 milioni di kwh

Negli ultimi 7 anni il Gruppo ha investito 100 milioni di euro per il comparto oggi diventato Caviro Extra

Mission: dare valore agli scarti e ai rifiuti della filiera agroalimentare del territorio

prodotti in un anno. Abbiamo un impianto di digestione anaerobica dove dagli scarti della filiera agroalimentare del territorio generiamo biogas. Grazie agli investimenti degli ultimi 7 anni, pari a 100 milioni di euro, saremo presto anche in grado di raffinare maggiormente il nostro biogas, producendo un biometano ancora più puro, in quanto prodotto al 100% da scarti agroalimentari e quindi privo degli idrocarburi presenti in quello di origine fossile. Questo prodotto verrà a breve immesso nella rete nazionale Snam per alimentare i distributori dei veicoli a metano, con una capacità di 10mila vetture in un anno. Tutto ciò ci rende una realtà green e sostenibile a tutti gli effetti."

Può darci qualche idea sui numeri di Caviro Extra?

"Le nostre 4 aree di competenza sono dislocate nei 2 stabilimenti di Faenza e Treviso che lavorano 540mila tonnellate di scarti provenienti per il 20% dalla filiera vitivinicola, il 47% dall'agroalimentare e il 33% da potature e sovvalli. Ciò che esce da Caviro Extra sono 200mila tonnellate di prodotti nobili (43%), fertilizzanti (44%) e inerti per l'industria (12%). Solo l'1% di questo processo di trasformazione va in discarica. Ma più che sui numeri vorrei soffermarmi sulle persone che fanno di Caviro Extra una realtà leader: abbiamo a nostra disposizione un team di collaboratori e figure professionali di primo livello. Se abbiamo raggiunto questi importanti risultati è soprattutto grazie a loro".

Ilaria Florio



Fabio Baldazzi, direttore generale Caviro Extra, durante la fiera Ecomondo a Rimini

4 le aree di competenza di Caviro Extra (alcoli, mosti ed estratti, tartarica, eco-energia)

107 milioni i Kwh di energia elettrica prodotti in un anno

540mila tonnellate di scarti agroalimentari trasformati

10mila le vetture a metano potenzialmente rifornite col biometano prodotto

SCONTO DEL 20% FINO AL 31 DICEMBRE

CAVIROTECA
VINI D'ITALIA SELEZIONATI

LINEA ROMIO

AMARONE DELLA VALOPOLICELLA DOCG CLASSICO CESARI

BRUNELLO DI MONTALCINO DOCG CANTINA DI MONTALCINO

PUGLIA IGT PRIMITIVO TORREVENTO

FAENZA via Convertite, 12 (angolo via Boaria) - 0546 629335
FORLÌ via Due Ponti, 35 (angolo via Zampeschi) - 0543 775610
SAVIGNANO SUL PANARO via Claudia, 559 - 059 796746

WWW.CAVIROTECA.IT

CONSORZIO FAENTINO GAS TECNICI

ampia scelta ed esperienza a disposizione di imprese e artigiani

Gas tecnici Saldatura Antinfortunistica Climatizzazione

Indirizzo: Via Morgagni, 8 - 48018 Faenza (RA) Tel. 0546 620325 Fax. 0546 622039 E-mail: info@utentigastecnici.it

INNOVAZIONE

Cooperative di comunità: cosa si aspettano i territori della Valmarecchia

Confcooperative Ravenna-Rimini è in prima linea per concretizzare le tante idee che, molto presto, potrebbero portare alla costituzione di alcune cooperative di comunità nei territori riminesi della Valmarecchia. "Lo scorso 31 ottobre - racconta Katia Gulino, funzionaria del settore sociale di Confcooperative Ravenna-Rimini - abbiamo organizzato una giornata itinerante per confrontarci con i sindaci dei Comuni di Verucchio, San Leo, Casteldelci e Novafeltria e per sondare necessità, caratteristiche e priorità delle diverse cittadine. All'incontro erano presenti il segretario di Confcooperative Ravenna-Rimini Roberto Brolli, l'esperto di cooperative di comunità di Confcooperative Giovanni Teneggi, Simone Righi dell'associazione Figli del Mondo e i funzionari di RiminiBanca Davide Brigliadori e Andrea Montanari. L'obiettivo è prepararci a mettere giù un co-design per 'disegnare' una possibile cooperativa e, una volta conclusa questa prima fase, verificarne la sostenibilità attraverso un business plan".

Verucchio

All'incontro con il sindaco di Verucchio Stefania Sabba erano presenti anche alcuni giovani del paese: "Hanno ascoltato con interesse gli spunti forniti da Teneggi sul tema delle cooperative di comunità e hanno avanzato alcune idee che vorrebbero portare all'interno di un contenitore di questo tipo - evidenzia la funzionaria di Confcooperative Ravenna-Rimini -. Devo dire che ogni territorio ha espresso con chiarezza i propri obiettivi e ha idee specifiche sull'identità di un'eventuale cooperativa di comunità".

San Leo

La giornata itinerante è poi proseguita nel comune di San Leo: "Qui abbiamo trovato un gruppo di lavoro molto motivato capitanato dal sindaco Mauro Guerra - prosegue Katia Gulino -. Molti imprenditori locali sono interessati a questa opportunità, un'ottima base per costruire un progetto che da subito

si sostenga economicamente, e anche l'amministrazione comunale è disposta a contribuire in termini di supporto pubblico e coprogettazione".

Casteldelci

"Casteldelci è un meraviglioso paesino di collina arroccato su un monte storico - mette in luce Gulino -. Il sindaco Luigi Cappella ci ha accolto in una piccola sede per raccontarci l'idea che l'amministrazione comunale si è fatta della futura cooperativa di comunità per il loro territorio. La zona di Casteldelci è molto intraprendente dal punto di vista turistico e paesaggistico e lo stesso sindaco è molto attivo per la valorizzazione dei percorsi naturalistici. Hanno le idee molto chiare e contano, con il nostro aiuto, di poter riportare un ambulatorio medico in paese che funga anche da locale ristoro per le i turisti e le persone del posto. La speranza è che, intorno a questa idea, si possa ricostruire il tessuto economico locale e che il paese, oggi piuttosto spopolato, ricominci a vivere".

Novafeltria

Il progetto che interessa il Comune di Novafeltria è in verità dedicato alla frazione di Secchiano dove sorge Palazzo Cappelli, un sito storico che da diverso tempo è in uso gratuito ad alcune associazioni locali. L'incontro si è svolto in due tempi: prima c'è stato un momento di confronto con l'amministrazione comunale e il sindaco Stefano Zanchini, poi un'assemblea pubblica proprio a Palazzo Cappelli dove Giovanni Teneggi ha presentato alcune esperienze già realizzate di cooperative di comunità. "Il punto è che oggi l'utilizzo di questo edificio storico - spiega la funzionaria - non è più sostenibile e restano da prendere solo due strade: o si esternalizza la gestione oppure si costruisce una cooperativa di comunità che gestisca varie attività, anche associative, con una marginalità che assicuri la possibilità di fare gli investimenti necessari a mantenere Palazzo Cappelli".

Mabel Altini

GIOVANI

Andrea Sangiorgi ha partecipato al V Summit delle Americhe



Il ravennate Andrea Sangiorgi, per conto dei Giovani Imprenditori Cooperativi di Confcooperative, nel mese di ottobre ha partecipato al V Summit delle Americhe che si è svolto a Buenos Aires. All'interno del grande convegno argentino è stato organizzato infatti anche lo Youth Regional Meeting al quale San-

giorgi ha preso parte come delegato italiano. Nella foto sopra Sangiorgi (a sinistra) è ritratto con parte della delegazione italiana: Carlo Scarzanella di Agci Associazione Generale Cooperative Italiane, Danila Curcio di Confcooperative, e Danilo Salerno attuale direttore Ica Americhe. (I.r.)

RAPPRESENTANZA

Si è insediato il Consiglio di Presidenza di Confcooperative Ravenna-Rimini

Si è insediato ufficialmente il 31 ottobre scorso il nuovo Consiglio di presidenza di Confcooperative Ravenna-Rimini. Il nuovo direttivo è composto da 21 consiglieri nominati dal Consiglio Territoriale eletto in occasione dell'assemblea costituente che si è svolta lo scorso 17 settembre. Questo l'elenco dei rappresentanti cooperativi: presidente Luca Bracci (Il Casolare - Federabitazione); vicepresidente con delega Carlo Dalmonte (Caviro - Fedagri); vicepresidente Antonio Buzzi (Solco - Federsolidarietà); Cesare Bagnari (Ciclat Trasporti Ambiente - Federlavoro); Livia Bertocchi (La Bcc - Credito); Gianfranco Bessi (Consam - Federlavoro); Emanuela Boschi (Asscor - Federsolidarietà); Maurizio Casadei (Il Millepiedi - Federsolidarietà); Enrica Cavalli (Banca Malatestiana - Credito); Otello Cenci (Made Officina Creativa Eventi e Turismo - Federcultura Turismo e Sport); Raffaele Drei (Agrintesa - Fedagri); Valerio Giorgis (La Fraternalità - Federsolidarietà); Raffaele Gordini (Cpda - Federconsumo); Marina Lappi (Promozione Alberghiera - Federcultura Turismo e Sport); Emanuela Magnani (Cts - Federlavoro); Mirca Renzetti (La Formica - Federsolidarietà); Mauro Ricci (Bagnacavallo Energia - Fedagri); Secondo Ricci (La Bcc - Credito); Pio Serritelli (In Cammino - Federsolidarietà); Doriana Togni (Ricercazione - Federsolidarietà); Davide Vernocchi (Partner - Federlavoro). (I.r.)



SNOOPY CASA: LA TUA CASA DI QUALITÀ' AL GIUSTO PREZZO

Ravenna - Via Pirano 26 | Faenza - P.zza Martiri della Libertà 17 (su appuntamento)
Tel. 0544/423745 - cell. 335/1310058 | info@snoopycasa.it - www.snoopycasa.it

ALLOGGI IN LOCAZIONE:

RAVENNA (ZONA VIALE ALBERTI e PORTO FUORI): - disponibili alloggi con 2/3 letto, balcone o giardino, garage o posto auto.

SAN PANCRAZIO (RUSSI): - appartamenti con 2 letto in palazzina di recentissima costruzione con riscaldamento a pavimento, giardino oppure su 2 piani.

FAENZA - disponibile alloggio (2 letto) in fabbricato di recente costruzione.

ALLOGGI IN LOCAZIONE A TERMINE

anche con patto di futura vendita:

RAVENNA (VIA BUTRINTO): appartamenti di recente costruz. con 1/2 letti posto auto e balcone o giardino.

**A MARINA DI RAVENNA E BARBIANO DI COTIGNOLA APPARTAMENTI IN LOCAZIONE CON POSSIBILITÀ DI RISCATTO****ALLOGGI IN PROPRIETÀ:**

RUSSI ULTIME 2 UNITÀ: luminoso attico con tetto in falde e ampio terrazzo con pergolato o appartamento (2 letto) in quartiere residenziale a pochi passi dal centro storico - Classe en. "B"

PORTO CORSINI: ultimo appartamento in fabbricato di pregio - soggiorno, 2 letto, bagno, 2 posti auto, terrazza panoramica fronte porto canale - Classe en. "B".



COTIGNOLA (CENTRO STORICO): ultima unità di ampie dimensioni con ingresso indipendente in complesso residenziale di pregio di sole 4 unità - classe en. "A" - bonus detrazione fiscale per ristrutturazione.



SAN PANCRAZIO (RUSSI): ultima unità - P. terra in posizione tranquilla, con ingresso indipendente, soggiorno con ang. cottura, ampio giardino e 3 letto - Classe en. "C".

PROSSIMA REALIZZAZIONE: FAENZA VIA BOSCHI 13 UNITÀ IN CLASSE EN. "A"

Chiamaci per conoscere le modalità di assegnazione degli alloggi. Planimetrie disponibili sul sito www.snoopycasa.it

PREVENZIONE

Violenza sulle donne: le cooperative in campo per contrastare il fenomeno

Presentati i risultati della ricerca View voluta dalla Commissione dirigenti cooperatrici di Confcooperative Emilia Romagna

Le cooperative emiliano-romagnole possono svolgere un ruolo da protagonista nei servizi di prevenzione e contrasto alla violenza sulle donne, intervenendo in tutte le fasi del percorso in rete con gli altri attori pubblici e privati del territorio. Oltre il 90% ha già messo in atto queste attività, un terzo ha strutturato servizi interni per fronteggiare il problema mentre l'80% svolge periodicamente analisi del clima organizzativo per facilitare la raccolta di segnalazioni.

È quanto emerge dalla ricerca "View. Violenza, Impresa e Welfare. Il ruolo della cooperazione per l'uguaglianza di genere e l'empowerment femminile" realizzata dall'economista Francesca Corrado su un campione di 100 cooperative attive in svariati settori produttivi e con oltre 20mila occupati. Promossa con il contributo di Fondosviluppo, la ricerca è stata presentata nell'ambito dell'evento "Più forti insieme" organizzato dalla Commissione Dirigenti Cooperatrici di Confcooperative ER.

"Senza le donne in questa regione non ci sarebbe cooperazione - ha dichiarato il presidente di Confcooperative ER, Francesco Milza -. Rappresentano il 64% degli 80mila lavoratori nelle nostre cooperative, con 1.700 consigliere di amministrazione (22%) e 331 cooperative a governance femminile (20%), cresciute del 3% negli ultimi due anni. È da queste cooperatrici che è nata l'idea di valutare quali azioni mettere in campo per prevenire e contrastare il drammatico fenomeno della violenza sulle donne".

"Come emerge dalla ricerca, la cooperazione si conferma tra i modelli di impresa più efficaci nel dare attenzione alle lavoratrici (nella maggior parte dei casi anche socie), e questo è fondamentale per realizzare progettualità volte a contrastare le molestie e le violenze sulle donne - ha commentato Anna Piacentini, presidente Commissione Dirigenti Cooperatrici di Confcooperative ER -. Lo confermano, ad esempio, la presenza di numerose cooperative che erogano servizi per l'accoglienza e il sostegno ai familiari, che si occupano dell'inserimento lavorativo delle donne, che propongono forme mirate di microcredito per favorire l'autonomia femminile, oppure di cooperative fondate da donne maltrattate che si sono unite per essere più forti insieme".

Il percorso intrapreso dalla Commissione non



si è esaurito con la presentazione dei dati della ricerca: "Vogliamo stimolare la nascita di una rete regionale di cooperative che supporti percorsi privilegiati di accesso e reinserimento lavorativo per le donne vittime di violenza - ha aggiunto Piacentini -, facilitando anche la permanenza della donna in azienda con politiche di conciliazione famiglia-lavoro. Per

raggiungere questi obiettivi è indispensabile la collaborazione con le Istituzioni pubbliche e gli altri soggetti privati attivi nel contrasto alla violenza sulle donne, per questo abbiamo sottoscritto l'Accordo regionale con i sindacati il 16 aprile 2018 e intendiamo contribuire alle attività dell'Osservatorio regionale sulla violenza di genere".

COOPERMONDO

Delegazione colombiana visita la nostra filiera agroalimentare



Una delegazione colombiana del Sena, l'ente non governativo che rappresenta gli agricoltori in Colombia, è stata ospitata a inizio novembre da Confcooperative Ravenna-Rimini al fine di conoscere più da vicino il modello cooperativo che caratterizza il settore agroalimentare del territorio. L'incontro è avvenuto nell'ambito del programma di promozione cooperativa che Coopermondo, la Ong di Confcooperative, sta portando avanti in Colombia.

continua da pagina 1

Artefici della nostra innovazione

di Irene Bongiovanni*

In questo contesto il Cultura Impresa Festival diventa sempre di più un momento laboratoriale, di sperimentazione, di innovazione, soprattutto nel campo della gestione e valorizzazione di beni culturali, dello spettacolo, della creatività e più in generale nella valorizzazione di territori e dei cittadini che ne sono parte. La cooperazione in questo ha decisamente un passo in più. Siamo vicini alle comunità dove lavoriamo, siamo parte dei territori dove operiamo, esprimiamo professionalità elevate, complementari, dunque possiamo capire e interpretare le diverse esigenze, sensibilità e necessità.

A Macerata, nella Marche, con il Festival abbiamo approfondito lo strumento dell'Art Bonus, molto conosciuto dagli addetti del settore, ma poco o per niente diffuso al di fuori del mondo culturale. Il nostro sistema, in questo, può cogliere la sfida, dando vita a un mecenatismo cooperativo che sappia, sia mettere in rilievo la filiera, sia dimostrare nei vari territori, anche con questi interventi, la vicinanza della cooperazione alla valorizzazione culturale del territorio stesso. Anche nei macro-temi della tappa faentina, valorizzazione dei beni ecclesiastici e fruizione della cultura da parte dei giovani, la cooperazione può essere elemento di innovazione, di ascolto, di interpretazione di esigenze diverse.

Quello che sappiamo è che non è questo il tempo di attendere, abbiamo le forze, le competenze, la professionalità per essere artefici della nostra innovazione.

*presidente Confcooperative Cultura Turismo e Sport

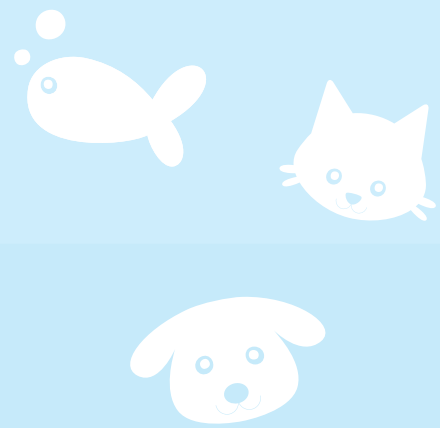
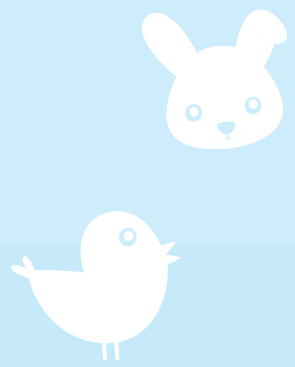
solco

Via Oriani, 8/10
48121 Ravenna
Tel. 0544 37080
Fax 0544 215935

www.solco-ravenna.it
solco@solcoravenna.it

La rete consortile Sol.Co persegue l'interesse generale della comunità, promuovendo l'integrazione sociale e offrendo servizi socio-sanitari, assistenziali, educativi e opportunità di inserimento lavorativo per persone svantaggiate.





PetStore

Calde coccole



FAENZA

Via G.Galilei 4
PRESSO



LE CICOGNE
CENTRO COMMERCIALE



ORARI DI APERTURA

Da lunedì a sabato 8.30 - 21.00
Domenica 9.00 - 19.30



KITEKAT BUSTA
alimento umido completo per gatti adulti, con vitamine, minerali e taurina, gusti assortiti, 100 g

SCONTO **20%**

0,23 €/cad.

~~€ 0,29~~

al kg € 2,30 - anziché al kg € 2,90



MONGE MEDIUM ADULT
alimento completo per cani adulti di taglia media con pollo come primo ingrediente, prebiotici per la salute dell'intestino, L-carnitina per il controllo ottimale del peso e ricco di Omega-3 ed Omega-6 per la salute della pelle e del pelo, 3 kg

OFFERTA

11,50 €/cad.

€/kg 3,84

**OFFERTE VALIDE DAL 15 NOVEMBRE AL 12 DICEMBRE 2018
E ALL'INTERNO TROVI TANTISSIME ALTRE PROMOZIONI**

PROPAR

Continuano ad aumentare le superfici della cooperativa Propar: nel 2018, infatti, sono stati raggiunti i 12.900 ettari di terreno, con un aumento di 1.346 ettari rispetto all'anno precedente (+11,6%). Tale incremento è stato principalmente visibile nei comparti ortofrutta, cereali e proteoleaginose come la soia, mentre si è assistito a una piccola contrazione delle superfici legate alle sementi.

Il 2018 è stato un anno molto positivo, con la cooperativa che prosegue la propria crescita, ma caratterizzata anche da difficoltà in particolare dovute principalmente alle piogge cadute copiosamente fra febbraio e marzo. "Sono caduti fra i 250 e i 300 millimetri di pioggia in quel periodo e perciò vi sono stati alcuni problemi nel rispetto dei tempi di semina e coltivazione di prodotti come bietola da seme, cece e, in parte, piselli da industria - commenta il presidente Massimo Passanti -. Al contrario, grandi benefici sono stati osservati in colture come i fagiolini, il mais ceroso e i fagioli, che hanno raggiunto produzioni nettamente superiori agli anni precedenti, con aumenti fino al 20-25%".

Dal punto di vista dei prezzi, invece, si è assistito a un generale consolidamento rispetto agli anni precedenti. Le uniche

Superfici coltivate in aumento nei settori ortofrutta, cereali e proteoleaginose

Il direttore Magnani: "Sul fronte mercato buone aspettative per patate e cipolle"

eccezioni sono cipolle e patate, per le quali l'andamento di mercato è in questo momento particolarmente favorevole a causa del netto calo produttivo che vi è stato in tutta Europa. "Vi sono buone aspettative per quanto riguarda questi due prodotti: l'ammancio produttivo che si è verificato ci porta a pensare che patate e cipolle ci possano dare un ottimo risultato" dichiara il direttore Remo Magnani.

Il biologico, poi, continua a essere in crescita. Anche se Propar si muove in questo settore da oltre vent'anni, il maggior interesse su questo campo, in continuo aumento, ha permesso alla cooperativa di dare una risposta completa ai soci che operavano sul biologico con un numero maggiore di colture raggiungendo nel 2018 la superficie di 1550 ettari, che rappresenta il 12% dell'intera superficie a conferimento. "Grazie agli investimenti fatti in questo settore, ai continui aggiornamenti che proponiamo ai nostri soci attraverso corsi di formazione e all'assi-



stenza tecnica e commerciale che forniamo, molte aziende ora riescono a essere coinvolte nel bio - sottolinea Passanti -. Una volta che un coltivatore inizia a lavorare nel bio, ha la necessità di mantenere il terreno finalizzato alla coltivazione bio-

logica per diversi anni. In questo senso, la grande varietà di colture disponibili permette ai coltivatori di ruotare i prodotti, di anno in anno, all'interno dello stesso terreno".

Andrea Voria

INFORMATICA PER AZIENDE

Buone previsioni di bilancio e avvio di nuovi servizi per Seled

La cooperativa Seled di Faenza, che si occupa principalmente della progettazione e della manutenzione di software a indirizzo aziendale, continua nel 2018 la propria crescita. Stando infatti ai dati di settembre, la cooperativa ha intrapreso un percorso positivo, cosa che rende ottimisti i vertici di Seled in vista della chiusura dell'anno. "Si prevede un segno positivo, anche se il bilancio dovrà essere approvato a fine anno - dichiara la presidente Franca Camporesi, che poi si sofferma anche sulla nuova natura che sta assumendo la cooperativa stessa -. Seled ha iniziato al proprio interno un percorso di modifica delle proprie attività: alla progettazione di software si stanno affiancando tematiche di natura consulenziale. In alcuni ambiti abbiamo già iniziato, ma l'obiettivo è quello di ampliare questa area nel futuro". Su tutti, il tema trainante in questo periodo è quello legato alla fatturazione



elettronica, che diverrà obbligatoria per le varie aziende a partire dal 1° gennaio 2019. Seled, infatti, ha avviato un servizio di consulenza relativo a questo argomen-

to per tutti i propri soci: a fine ottobre è stata indetta un'assemblea rivolta a tutti i clienti, alla quale vi è stata una numerosa partecipazione. "L'obiettivo era gestire

una tematica comune tentando di dare una mano a ogni singola realtà aziendale - continua Franca Camporesi -, non lasciando nessuno solo e provvedendo alla ricerca di un intermediario comune per la Fatturazione Elettronica". All'incontro hanno partecipato diversi soci di Seled, sia i principali come le cooperative In Cammino, Agrintesa e Gemos, sia altri soci, come la Cantina di Faenza e Agrisol o altre realtà provenienti dal modenese.

"Aniché scegliere di disgiungere il discorso della Fatturazione Elettronica socio per socio, abbiamo pensato di accorpare: sapendo che tutti loro si interfacciano con noi dal punto di vista informatico e che tutti usano WinGest come software per la gestione aziendale, abbiamo ritenuto opportuno scegliere un intermediario unico e una procedura univoca. Grazie a questo importante tema - conclude la presidente -, abbiamo potuto iniziare l'attività consulenziale, sulla quale puntiamo fortemente per il futuro della nostra cooperativa". Ora, nel mese di dicembre, Seled aspetta i numeri del bilancio conclusivo e inizia già a progettare il suo 2019, un anno che si annuncia ricco di cambiamenti. (a.v.)

sdar
vending dal 1975

Sistemi di distribuzione automatica per aziende e privati

SDAR di Naldi Luciano e C snc
C.F. e P. IVA: 00246410393
Via Vittori, 15 48018 Faenza RA
T: 0546.620548
sdar@sdar.it www.sdar.it

AGRISOL

Centro servizi per l'agricoltura

Agrofarmaci - Concimi - Carburanti - Sementi - Impianti di irrigazione
Impianti antigrandine - Pali per frutteto e vigneto
Conferimento cereali - Servizio macchine

Bagnacavallo - Cotignola - Faenza - Godo - San Lorenzo di Lugo - Mordano

**Buone!
Feste!**

**5%
sconto**

su una intera spesa nei negozi Cofra*

riservato ai soci

COFRA

Valido presentando la tessera Socio Cofra fino al 31/12/2018. Sono esclusi quotidiani, libri, ricariche telefoniche, parafarmaci, contributi su premi e altri prodotti non promozionabili per legge. Non cumulabile con altri buoni sconto.

* Superstore COFRA-CONAD Le Cicogne via G. Galilei 4/7 Faenza · Supermercato COFRA-CONAD Faenza Uno via renaccio 1/25 Faenza · Supermercato COFRA-CONAD Brisighella via Baldina 9 Brisighella · Supermercato COFRA CONAD Riolo terme Via Dante Alighieri 10 Riolo Terme · Supermercato COFRA CONAD Bassette Via Grandi 2 Ravenna zona Bassette · Conad City COFRA-CONAD Cotignola Corso Sforza 108/6 · Conad City COFRA-CONAD Casola Via Roma 39/B Casola Valsenio · Petstore Conad COFRA-CONAD c.c. Le Cicogne via G. Galilei 4/19 Faenza · Bar Con Sapore COFRA-CONAD c.c. Faenza Uno via Renaccio 1/19 Faenza · Bricofer COFRA via Volta 11 Faenza - Bricofer COFRA c.c. Le Maioliche Via Bisaura 3 Faenza



COFRA

Da 45 anni sinonimo di qualità, risparmio e affidabilità

Tante promozioni dedicate a soci e clienti in occasione del Natale. Successo anche per il servizio personalizzato di ceste e strenne

Il Natale è uno dei momenti dell'anno più importanti per un supermercato, il momento in cui forse si manifesta maggiormente la qualità e l'affidabilità di un marchio su un altro.

Cofra è una cooperativa di consumo nata a Faenza 45 anni fa che oggi gestisce con successo 7 supermercati, un Bar, un PetStore a marchio Conad e due negozi per il fai da te e giardinaggio a marchio Bricofer in diverse città della provincia di Ravenna. "I buoni risultati raggiunti e la nostra presenza capillare sul territorio, nonostante la molteplice e variegata offerta già presente, ci aiutano a capire quale strada perseguire anche per il futuro della nostra cooperativa - sottolinea il presidente del Gruppo Cofra Celso Reali -. L'obiettivo che ci ha guidato sin dall'inizio è quello di far risparmiare i nostri soci negli acquisti quotidiani senza andare a discapito della qualità. Oggi la collaborazione con Conad ci permette di mantenere fede a questo principio. Ma chi sceglie Cofra non lo fa solo per motivi economici: i nostri

soci e i nostri clienti ci preferiscono perché tra i nostri scaffali, ai banchi e alle casse incontrano persone qualificate e amiche; ci scelgono perché sanno di poter acquistare prodotti del nostro territorio realizzati con i massimi standard di sicurezza e qualità e nel rispetto dell'ambiente; ci scelgono perché hanno ancora voglia di fare la spesa come si faceva una volta nel negozio sotto casa e perché nei nostri supermercati si può trovare ogni giorno la freschezza e l'assistenza nei reparti macelleria, gastronomia e pescheria. A tutte queste persone va il nostro più sentito ringraziamento e, in vista del periodo natalizio, anche una grande quantità di offerte e vantaggi da spendere nei nostri punti vendita. Per tutti i nostri soci, inoltre, abbiamo messo a disposizione in questa pagina del giornale In Piazza uno speciale buono sconto del 5% su un'intera spesa, da utilizzare entro il 31 dicembre. Un motivo in più per diventare socio Cofra e usufruire dei numerosi vantaggi di questo status". Per restare in tema natalizio il

Superstore Cofra-Conad Le Cicogne di Faenza propone, come ogni anno, confezioni natalizie di vario genere (con servizio di consegna in Italia e all'estero), arricchite da un'ampia scelta di specialità culinarie, personalizzabili in base alle esigenze di prezzo e prodotti. Oltre alle ceste, Cofra dà la possibilità di scegliere per i propri regali natalizi Buoni spesa di diverso taglio (a partire da 10 euro) e Gift Card, spendibili in tutti i punti vendita del Gruppo (supermercati, Petstore, Bar, Bricofer).

Per informazioni e prenotazioni 0546 623384, 335 7058780, debora.fabbri@gruppcofra.it (i.f.)

Arriva il buono sconto del 5% sull'intera spesa, dedicato ai soci, da ritagliare in questa pagina del giornale

Spazio a cura di ASSICOFRA

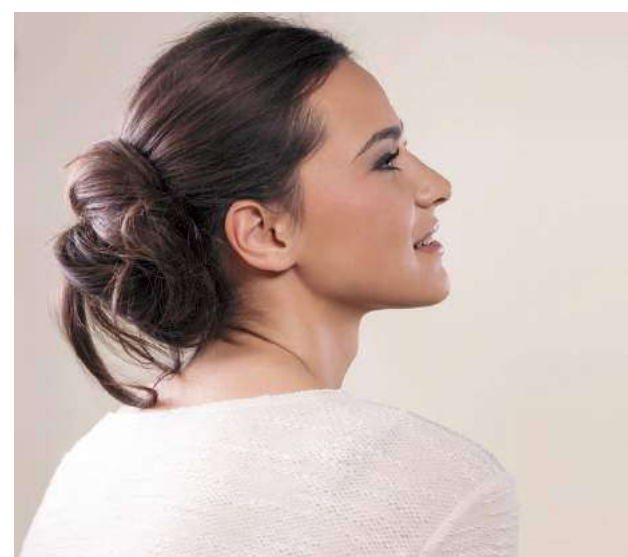
Con Duo Assimoco risparmi, investi e ti proteggi

Il Gruppo Assimoco propone Duo Assimoco Ed. 02/2017, un prodotto della Linea Risparmio e Investimento dedicato a coloro che vogliono acquistare una polizza sulla vita con l'obiettivo di accumulare e accrescere gradualmente nel tempo i propri risparmi. DUO ASSIMOCO Ed. 02/2017 è un prodotto assicurativo multiramo, che consente di investire una parte equivalente dei risparmi nella Gestione Separata e nei tre Fondi Interni Unit Linked caratterizzati, ciascuno da un differente profilo di rischio. È adatto al Cliente che ricerca equilibrio tra la componente di protezione effettiva e la componente di esposizione al rischio di mercato. Il Cliente può anche contare su un monitoraggio continuativo della Compagnia che

si fa carico, per tutta la durata della polizza, di controllare trimestralmente l'esposizione massima della componente investita nel fondo interno, in modo che il Cliente non risulti esposto al rischio di oscillazione dei prezzi del fondo stesso in misura superiore a quanto definito attraverso la scelta della combinazione di investimento.

Duo Assimoco Ed.02/2017 è pensato per portare a termine i progetti di vita dei Clienti.

Messaggio pubblicitario con finalità promozionale. Prima della sottoscrizione leggere attentamente il Fascicolo Informativo disponibile sul sito www.assimoco.it e presso l'Agenzia Assicofra S.r.l.



Tra il dire e il fare.

Faenza (RA) via Volta, 11
Tel. 0546 620655
lunedì-sabato:
8-13/15-19.30
domenica chiuso

Faenza (RA) via Bisaura, 1/3
Centro Comm.le "Le Maioliche"
Tel. 0546 646867
lunedì-sabato no stop: 9-20
domenica no stop: 10-20.30

Sconti e vantaggi con Premium Card:
richiedila presso il punto vendita di fiducia

RAVENNA

Case più sicure con Colas Vigilanza

Alta tecnologia e personale qualificato per difendersi dagli intrusi



“In campo di sicurezza delle proprie abitazioni le ultime frontiere tecnologiche vanno nella direzione della videosorveglianza ed è il consiglio che ci sentiamo di dare a tutti i nostri clienti”. Con queste parole Andrea Avellone, direttore della cooperativa Colas Vigilanza, appartenente al Gruppo Ciclat Ravenna, introduce il tema della sicurezza nelle abitazioni private. **Come funziona nello specifico il sistema di videosorveglianza?**

“I dispositivi di ultima generazione di videosorveglianza sono dotati di sensori di movimento e telecamere collegati con la nostra centrale. Non appena scatta l’allarme, sia noi che il proprietario di casa siamo in grado di vedere cosa sta accadendo nell’abitazione con delle immagini inviate dal sistema direttamente sullo smartphone o sul tablet. Ciò permette di identificare eventuali intrusi ma anche di verificare immediatamente i possibili falsi allarmi, evitando inutili interventi e consentendo al padrone di casa di continuare a godersi in tran-

quillità la propria giornata”. **Oltre alla videosorveglianza cosa suggerite ai vostri clienti per proteggere la propria casa?**

“Il primo suggerimento è quello

di rendere la vita difficile ai potenziali intrusi. Chi non opta per un servizio di videosorveglianza può scegliere un sistema di antifurto più tradizionale. La nostra cooperativa è inoltre disponibile

a fornire un servizio di vigilanza sulle abitazioni ad orario continuato 24 ore su 24, così anche chi abita in località poco abitate può sentirsi al sicuro”.

Quanti professionisti mettete

in campo per svolgere i servizi di sorveglianza?

“Colas ha a disposizione 130 guardie giurate armate e 12 auto specializzate in continuo movimento. La nostra cooperativa opera in questo settore da quasi 40 anni, quindi abbiamo un bagaglio enorme di esperienza alle spalle, che mettiamo a disposizione dei nostri clienti anche attraverso servizi di consulenza personalizzata, vale a dire studiando insieme al proprietario dell’immobile il sistema più congeniale alle sue esigenze”.

Oltre alle abitazioni private proteggete anche aziende e pubblici esercizi?

“Sì, certo. La nostra sorveglianza si estende anche a queste tipologie di utenti. In questo settore però, come rileva il nostro osservatorio sulle tendenze in campo di sicurezza, i furti sono sempre meno perché ormai si è diffusa la cultura della protezione contro le intrusioni, attraverso la sorveglianza o i sistemi di antifurto. Questa tendenza deve ancora avvenire nel campo delle abitazioni private, dove spesso si interviene solo dopo che il furto si è verificato”. (i.f.)

LUGO

Open day alla Scuola Maria Ausiliatrice

Il 13 dicembre e il 12 gennaio l’istituto paritario apre le porte per far conoscere la qualità del modello formativo

Si avvicina il momento della scelta della scuola per i bambini che a settembre 2019 dovranno iniziare a frequentare un nuovo ciclo scolastico. Per orientare e far conoscere la propria realtà, la scuola Maria Ausiliatrice di Lugo, gestita dal consorzio Solco e dalla cooperativa Progetto Crescita, è pronta ad accogliere le famiglie in due diverse giornate di open day: giovedì 13 dicembre dalle 18.30 alle 20 e sabato 12 gennaio dalle 15.30 alle 16.45 e dalle 16.45 alle 18.

“La nostra è una scuola paritaria di espressione Salesiana e il motto che ci guida è ‘l’educazione è cosa del cuore’ - racconta la direttrice Cinzia Arrigoni -. Durante gli open day tutto il personale docente sarà a disposizione per illustrare la nostra offerta formativa, educativa e didattica e far visitare gli spazi del nostro istituto. Negli ultimi anni abbiamo intrapreso un percor-

so che presto ci porterà a poterci definire Scuola Bilingue. Nel nostro piano formativo, infatti, l’insegnamento della lingua inglese trova ampio spazio non solo nelle ore deputate e nelle 2 ore di Clil (Content and Language Integrated Learning), ma anche durante le altre materie e nell’organizzazione di laboratori esperienziali in lingua. Oltre all’inglese nel nostro istituto è data alta importanza anche all’informatica e all’innovazione. Lo scorso anno abbiamo inaugurato la nuova aula di informatica con strumenti moderni che ci permettono un alto livello di insegnamento”.

All’interno dell’Istituto Maria Ausiliatrice di Lugo vi sono una Sezione Primavera (bambini dai 12 ai 36 mesi), una Scuola dell’Infanzia e una Scuola Primaria. La Scuola Paritaria si trova a Lugo in via Camillo Torres 35. www.scuolamariaausiliatricelugo.org, 0545 900223.



Tra le eccellenze della scuola l’ulteriore potenziamento della lingua inglese e la nuova aula informatica

La scuola ospita bambini dai 12 mesi agli 11 anni, tra sezione Primavera, Scuola per l’Infanzia e Primaria

SOLO PER IL MESE DI DICEMBRE

MANGIME PER CAVALLI

“CAVALLI ORO”

x 25 Kg Pellet + Fiocchi

€/Kg 0,34 + Iva

al posto di ~~0,40~~ €/Kg + iva

cesac

Cesac Soc. Coop. Agricola
Via Frattina 11 • 48017 Conselice (RA)
Tel. 0545 85247 • 0545 85310
cesac@cesacsca.it • www.cesacsca.it

**AGRICOLTURA
FERRAMENTA
HOBBISTICA
EDILIZIA
GIARDINAGGIO**

OFFERTE DICEMBRE 2018

(validità salvo esaurimento scorte, errori e/o omissioni)

- LUMINARIE NATALIZIE TRADIZIONALI E LED BIANCHE E MULTICOLORI A PARTIRE DA **€ 8,50**
- DETERGENTE NOGAS PER VETRI DI STUFE E CAMINETTI 750ML **€ 3,50**
- ASPIRACENERE YAMATO “CINIX” 800W CON TUBO FLESSIBILE 1,5MT **€ 39,90**
- LIQUIDO LAVAVETRI INVERNALE AREXONS PER VASCHE AUTO IN TANICA DA 4,5LT. PRONTO USO **€ 6,90**
- TELO TERMICO “TNT” PER LA PROTEZIONE DELLE TUE PIANTE 1,50 X 10MT **€ 3,90**
- STIVALI IN GOMMA “TRENTO” AL GINOCCHIO CON FONDO CALANDRATO **€ 28,90**

CESAC • Centro Economico Servizi Agricoli e Cantina • via Frattina 11 • CONSELICE
Tel. 0545 88441 - 85247 • Fax 0545 85310 • www.cesacsca.it • cesac@cesacsca.it
ORARI APERTURA • Lunedì-Venerdì: 8-12.30 • 14.30-18 • Sabato: 8-12 • Giovedì pom.: CHIUSO

Bistro ROSSINI

caffè & ristorante



RISTORANTE
APERTO A CENA
TUTTE LE SERE
TRANNE IL LUNEDÌ
E A PRANZO IL SABATO
E LA DOMENICA



Tutti i giovedì dalle 22.00 **ROSSINI** jazz club live music

I prossimi concerti:

- 06/12 doppio concerto Mattia Parissi Trio / Oligo
- 13/12 Andrea Massaria & Bruce Ditmas "THE MUSIC OF CARLA BLEY"
- 10/01 Alessandro Scala Groovology Trio
- 17/01 doppio concerto Yuri Ciccarese & Pepe Medri "MIGRAZIONI MUSICALI" /
Silvia Wakte "SOLO ACT"
- 24/01 Musicanti Di Braina

Piazza del popolo 22, Faenza - t. 0546.21722 | Seguici su: bistorrossini.it - facebook.com/bistorrossini - instagram.com/bistro_rossini

QUESTA SÌ CHE È UNA STORIA DI NATALE!

Da **H&B** due fantastici libri scritti in Comunicazione Aumentativa Alternativa:
pensati per l'infanzia (ma non solo) e tradotti in simboli,
da leggere insieme, **specie a Natale**.
Sono libri inclusivi, ideati per FARE LEGGERE TUTTI, anche un adulto
che sta imparando una lingua straniera... Perché



**SCONTO 22%
PER I LETTORI DI**

in piazza

Homeless Book
homelessbook.it

Presentando la copia del giornale ad Homeless Book, in via Salvolini 2 a Faenza, riceverai il 22% di sconto sull'acquisto di entrambi i libri: spenderai 18€ anziché 23!

CPDA-CONAD

Natale di qualità con i prodotti Conad dei supermercati di Bagnacavallo

Conad, anche attraverso i punti vendita di Bagnacavallo, è impegnato a trasmettere a tutti i consumatori un messaggio di fiducia per affrontare il prossimo Natale, con la speranza che tutta l'economia, e conseguentemente i consumi, possano iniziare un percorso di crescita. Questo soprattutto alla luce del fondato timore che per il Prodotto interno lordo del nostro paese il 2019 sarà ancora un anno di staticità o di crescita molto limitata. Problemi che sembrano lontani dal nostro mondo ma che di fatto alimentano un clima di incertezza e influiscono sulla propensione alla spesa delle persone. La nostra sfida in questo Natale sarà quella di calibrare le nostre proposte di acquisto alle richieste di tutti i nostri clienti, fornendo le risposte più vicine alle diverse esigenze e assicurando innanzitutto prodotti con alti standard di qualità e salubrità. A questo proposito vorrei sottolineare, ancora una volta, tutto il lavoro svolto da Conad per effettuare uno scrupoloso controllo sui prodotti certificati con "Percorso Qualità". All'interno di questo circuito i fornitori vengono selezionati in base a un processo chiamato "qualificazione del fornitore" che verifica che siano rispettati tutti i requisiti previsti dalla Prima Guida per i fornitori Conad. L'attività di verifica viene svolta da una cinquantina di ispettori specializzati nelle diverse categorie merceologiche. Le filiere interessate dal "Percorso Qualità" sono quelle dell'ortofrutta, delle

Il presidente Raffaele Gordini: "La nostra sfida sarà quella di calibrare le nostre proposte di acquisto alle richieste di tutti i clienti, garantendo qualità e salubrità dei prodotti"



carni, delle uova e del comparto ittico, controllate sin dall'origine della produzione.

Altra distintività di Conad è la linea dei prodotti Verso Natura Conad che conta circa 250 referenze. Tutta la gamma Verso Natura rappresenta la risposta al bisogno e alla ricerca di un benessere eticamente rispettoso dell'ambiente e delle persone. Nell'articolazione di questa linea il biologico gioca un ruolo determinante con più di 130 referenze e una presenza sempre più massiccia nelle case degli italiani. In un mercato sostanzialmente fermo il trend di Conad è positivo, a rete assoluta, ed è trainato dalla marca commerciale (prodotti Conad) aiutata dalla stabilizzazione di Bassi & Fissi (con logica dei "Convenienti Sempre") e di Saporì & Dintorni.

La marca Conad è ricca, articolata e "trasparente", capace di rispondere alle scelte di acquisto dei diversi consumatori: per chi è orientato ai consumi green, per chi ricerca la convenienza, per chi privilegia le scelte di benessere e per chi cerca le tipicità locali. Noi di Cpda, nei nostri negozi di Bagnacavallo, vogliamo essere capaci di dare una risposta mirata e personalizzata a ogni esigenza della nostra clientela. Vi aspettiamo in questo Natale con tante proposte e tante offerte, tutte incentrate sulla qualità, sulla freschezza e sulla convenienza.

Raffaele Gordini
presidente Cpda

CONAD
SUPERSTORE
BAGNACAVALLO

Via ALBERGONE 32, Bagnacavallo (RA) - Tel. 0545.60240
Aperto tutti i giorni feriali dalle 7,30 alle 20,30
Aperto 2 Dicembre e 6 Gennaio 19 dalle 8,00 alle 13,00
Aperto i giorni 8-9-16-30 Dicembre dalle 8,00 alle 18,30
Aperto Domenica 23 Dicembre dalle 7,30 alle 19,30
C.P.D.A. soc. coop. a r.l. Via Boncellino 44, Bagnacavallo (RA)

COBAR CONAD
BAGNACAVALLO

Via Fossa 3, Bagnacavallo (RA) - Tel. 0545.63474
Aperto tutti i giorni feriali dalle 7,00 alle 20,00
Aperto 2 Dicembre e 6 Gennaio 19 dalle 8,30 alle 13,00
Aperto i giorni 8-9-16-30 Dicembre dalle 8,30 alle 18,30
Aperto Domenica 23 Dicembre dalle 7,30 alle 19,30
C.P.D.A. soc. coop. a r.l. Via Boncellino 44, Bagnacavallo (RA)

LE OFFERTE DEL MESE

DAL 29 NOVEMBRE AL 9 DICEMBRE
OFFERTA CONAD MEGA RISPARMIO
DAL 6 DICEMBRE AL 12 DICEMBRE
OFFERTA CONAD BIS – COMPRI 2 PAGHI 1
DAL 13 DICEMBRE AL 24 DICEMBRE
OFFERTA CONAD NATALE
DAL 27 DICEMBRE AL 31 DICEMBRE
OFFERTA CONAD CAPODANNO
DAL 27 DICEMBRE AL 06 GENNAIO 2019
OFFERTA CONAD BEFANA

**Bassi
e
Fissi**

**SU CIÒ
CHE CONTA
CI PUOI SEMPRE
CONTARE**

Per noi di Conad comprendere viene prima di vendere. Per questo da noi puoi contare su Bassi e Fissi: la grande iniziativa Conad che riunisce tantissimi indispensabili prodotti Conad e li rende disponibili a prezzi Bassi e Fissi. Comprendere le necessità di chi ci sceglie ogni giorno, per noi è molto più che una promessa: è un impegno concreto.

I BUONI SPESA CON LA PREPAGATA CONAD

I CONAD di Bagnacavallo propongono a tutti i clienti e consumatori in genere alle aziende per i propri dipendenti: BUONI SPESA consistenti in CARTE PREPAGATE CONAD di diverso taglio (da 30-50-100 euro) a fronte delle quali verrà rilasciata (se richiesta) regolare fattura e saranno spendibili nei supermercati COBAR CONAD e SUPERSTORE di Bagnacavallo.

I Buoni Spesa si acquistano presso gli uffici di COBAR CONAD Centro La Pieve Tel 0545/63474 e CONAD SUPERSTORE Tel.0545/60240.

LE CONFEZIONI ED I CESTI NATALIZI

I supermercati CONAD di Bagnacavallo preparano con cura confezioni natalizie, arricchite con una grande varietà di prodotti di prima qualità e delle migliori marche a prezzi competitivi. Il personale specializzato dei CONAD di Bagnacavallo, vi assisterà nella scelta e composizione, e confezionerà (se richiesto) ogni cesto ed ogni pacco personalizzandolo.



IDEA REGALO

LOGISTICA

Per il nono anno di fila il bilancio di Arco Trasporti mostra segno positivo

Il presidente Langella: "Il settore affronta varie difficoltà, ma la nostra cooperativa è salda e continua a crescere"

Si avvicina la fine dell'anno ed è ormai tempo di bilanci anche per la cooperativa Arco Trasporti di Cotignola che, come di consueto, presenta dati e numeri relativi all'anno trascorso, alla presenza di impiegati, amministratori e di alcuni stakeholders, nella serata del 30 novembre presso Palazzo Baldini a Bagnacavallo. Grande la soddisfazione espressa dal consiglio di amministrazione per la crescita del bilancio, che da nove anni consecutivi continua a mostrare il segno più.

"Il settore dell'autotrasporto è gravato da alcune criticità - commenta il presidente Raffaele Langella - come i tempi di attesa, per i quali stiamo già studiando alcune iniziative, e la mancanza di ricambio generazionale che rende sempre più difficile

trovare personale viaggiante qualificato. Nonostante ciò il bilancio di Arco mostra un incremento di circa il 5% in confronto al fatturato dell'anno passato, già cresciuto del 3% rispetto al 2016. È un ottimo risultato che premia il lavoro e l'impegno di tutti".

A incidere positivamente sul bilancio della cooperativa sono, tra le altre, alcune attività messe in campo di recente e gestite nel migliore dei modi: dal repackaging alla gestione degli stock di merci a magazzino dei vari committenti. "Arco si è diversificata per offrire un prodotto logistico di livello sempre più alto - spiega ancora Langella -. A questo proposito, oggi la cooperativa mette a disposizione della propria committenza 3 piattaforme

logistiche per un totale di 12mila metri di coperto e 20mila metri di piazzali".

Ad arricchire la serata del 30 novembre, con una riflessione sul gioco di squadra come strumento di crescita collettiva, gli interventi del professor Giuliano Nicolini, motivatore di grande esperienza. Infine, da segnalare il riconoscimento speciale consegnato al responsabile amministrativo Angelo Grillini, in cooperativa da oltre 25 anni, grande esempio di professionalità e abnegazione.

"Come Arco Trasporti stiamo lavorando per ridurre i costi amministrativi e di gestione della cooperativa - conclude il presidente -. È un intervento molto importante a favore dei nostri soci che, come tutti nel settore, stanno vivendo momenti

difficili e devono poter trovare nella cooperativa un valido sostegno alle singole economie. Arco continuerà a fare la sua parte e a fornire supporto a tutti coloro che vogliono dedicarsi alla professione dell'autotrasportatore, che più che una professione è una missione e, per certi versi, una malattia".

Marco Guardanti

A incidere positivamente sul bilancio le attività di repackaging e gestione degli stock di merci

CONSELICE

Dalle specialità gastronomiche alle ceste natalizie, tutto è personalizzabile al supermercato 3C

Come ogni anno il banco dei cibi caldi preparerà un menu fisso e piatti su richiesta per le festività di fine anno

Grande fermento al supermercato 3C di Punta Frattina a Conselice dove lo staff si sta preparando in vista del periodo più caldo dell'anno: il Natale.

"Tutti i nostri reparti sono pronti a soddisfare le richieste di soci e clienti - sottolinea la caponegozia Lidia Lollo -. Abbiamo un vasto assortimento di dolci natalizi, in particolare panettoni, di ogni marca e tipologia e diverse idee regalo, dal pensiero gastronomico ai piccoli oggetti che tornano sempre utili". Ma il vero fiore all'occhiello del supermercato a marchio Conad sono la preparazione di ceste e strenne e le specialità culinarie che si possono trovare al banco gastronomia o alla macelleria: "Da diversi anni abbiamo messo a punto un servizio personalizzato per la preparazione di ceste e strenne. Il cliente, spesso aziende del territorio, può scegliere il tipo di cesta e i prodotti da inserire, oppure può optare per una confezione già

pronta. È un servizio molto apprezzato, garantito dalla qualità dei nostri prodotti, sia quelli del territorio che quelli a marchio Conad. Per chi, invece, ha bisogno di una mano nella preparazione del menu per il pranzo di Natale, arriviamo noi con le nostre pietanze. Il banco gastronomia sta mettendo a punto un menu fisso prenotabile qualche giorno prima del fatidico evento, che si potrà trovare accanto a diversi altri piatti, come rotoli farciti, piatti di pesce ecc. Ovviamente anche qui il cliente può richiedere di personalizzare il proprio menu con piatti non previsti... siamo aperti a tutte le richieste!".

Per chi invece ha tempo e voglia di cucinare il banco macelleria proporrà diversi tagli di carne e preparati pronti da cuocere, così da soddisfare proprio tutti.

Il supermercato 3C di Conselice si trova in via Frattina 11. Per informazioni 0545 88460 (I.r.)







Quest'Anno regala un
altro Natale!
con il Commercio
Equosolidale!





Piazza Martiri della Libertà 19/A - 48018 Faenza (Ra)
f L'AltraBottega | 0546 608211
 GESTIONE CEFF F.BANDINI - C.S.O. IL SENTIERO

SOCIALE

Un bagno al mare? Un sogno che si avvera

Un'iniziativa dedicata alle persone con disabilità, resa possibile grazie alla collaborazione tra la cooperativa In Cammino e l'associazione Insieme a te

Un'estate più divertente per gli ospiti delle strutture della cooperativa In Cammino, quella del 2018, con gite al mare e con la possibilità di immergersi in acqua, un evento magari a lungo sognato ma che non si era mai potuto avverare. "E invece nella scorsa estate, a Punta Marina, il sogno si è realizzato per molti di loro - spiega la presidente di In Cammino, Elena Bartolotti -, grazie a una collaborazione fra la nostra cooperativa e l'associazione faentina 'Insieme a te', che ha messo a disposizione un bagno attrezzato appositamente per le persone in difficoltà dal punto di vista fisico".

Presidente, ci può presentare questa associazione e la sua attività?

"Insieme a te è un'associazione faentina nata per ricordare la figura di Dario, un giovane del nostro territorio colpito da Sla e deceduto lo scorso anno. La sua storia coinvolse molte persone, amici, conoscenti e tanti altri, che si attivarono per varie iniziative allo scopo di aiutarlo ad affrontare le limitazioni comuni di chi ha disabilità fisiche di vario



tipo. Dario amava il mare e quando la sua malattia si era aggravata i suoi amici andarono alla ricerca di uno stabilimento che gli permettesse di fare il bagno, il più vicino si trovava in Puglia. Dario si sottopose, così, ad un lungo viaggio per esaudire il suo de-

siderio. L'associazione è nata, in suo ricordo, da questo desiderio: rendere accessibile un tratto di mare a coloro che desiderano trascorrervi una giornata. Con varie iniziative l'associazione ha raccolto i fondi necessari e ha attrezzato a Punta Marina un pezzo di

spiaggia, concessa dal demanio, perché potesse ospitare persone che hanno difficoltà ad accedere sia alla spiaggia che all'acqua".

In che periodo avete usufruito del bagno e con quali modalità?

"Dalla metà di luglio alla fine di agosto abbiamo avuto la possibilità di portare gli ospiti delle nostre strutture a Punta Marina, dove abbiamo sempre avuto un'accoglienza calorosa e dove potevamo usufruire di attrezzature per noi indispensabili, gestite dai volontari dell'associazione. Mi piace sottolineare che grazie a questa struttura siamo riusciti a realizzare il sogno del bagno di una persona con impedimenti particolarmente gravi, mediante trasporto con ambulanza e con l'assistenza di infermieri e di personale specializzato!"

Il bagno di 'Insieme a te' può essere disponibile anche per privati?

"Certamente: può accogliere persone con invalidità insieme a parenti e amici e può altresì realizzare altri progetti per migliorare la qualità della loro vita".

Giovanni Raggi

INTRATTENIMENTO

Tanta qualità nella programmazione dei cinema Italsar

Film e rassegne per tutti i gusti nelle sale dei centri storici di Faenza, Imola e Ravenna

È alle porte la stagione invernale di Cinemaincentro, circuito di sale cinematografiche del centro storico di Faenza (cinema Italia e Sarti), Imola (cinema Centrale) e Ravenna (cinema Mariani), gestito da Italsar. A livello di programmazione, Italsar avrà nelle proprie sale film rispondenti ai canoni del "Cinema d'essai", ovvero quelle pellicole che portano con sé un'alta qualità cinematografica e un grande interesse culturale.

Proseguono, poi, tutte le varie rassegne organizzate da Cinemaincentro. Continueranno fino a fine aprile, infatti, sia Lunedì Cult Movie che 2Days Cult Movie, eventi rispettivamente a Faenza e a Ravenna in cui si abbina alla proiezione di un film cult una cena in un ristorante convenzionato. Il lunedì, a Faenza, la collaborazione prosegue con l'Osteria del Mercato, l'Osteria della Sghisa e InFermento Pub Gourmet, mentre il lunedì e il martedì a Ravenna la

convenzione è con l'Osteria Passatelli, locale che rimane all'interno del complesso che ospita il cinema Mariani: in entrambi gli eventi, il pacchetto prevede film e cena a un prezzo promozionale.

Lo spazio ai grandi classici del cinema viene concesso dalla rassegna Il Cinema Ritrovato, promossa dalla cineteca di Bologna: in tutte e quattro le sale, infatti, vengono proiettate le pellicole della cineteca di Bologna che hanno fatto la storia della settimana arte. Ai più piccoli, invece, sono dedicate le due rassegne di cartoni animati che prendono il nome di "La Casa di Pinocchio" a Faenza e "Cartoon Kids" a Ravenna: in questo caso, da fine settembre a maggio, ogni sabato alle 17 e ogni domenica alle 15, saranno in sala film di animazione dell'anno corrente, due o tre mesi dopo l'uscita nelle sale.

Cinemaincentro regala poi molto spazio al cinema d'au-

"Abbiamo in cantiere una rassegna musicale in collaborazione con Materiali Musicali, con film dedicati a grandi gruppi rock e non solo

to: grazie alla collaborazione con Fice Emilia-Romagna (Federazione italiana cinema d'essai), infatti, saranno spesso nelle sale pellicole realizzate da giovani registi italiani, in particolare del nostro territorio e realizzati con il sostegno di Emilia-Romagna Film Commission, la cui proiezione è anticipata da un'introduzione a cura dell'autore. A ciò, si aggiunge Doc In Tour, ormai tradizionale evento che propone documentari made in Emilia-Romagna attraverso fatti insoliti, temi di attualità o produzioni di autori del territorio.

La novità, infine, potrebbe essere costituita da una rassegna musicale. Barbara Ricci Mingani di Italsar, infatti, racconta: "Abbiamo in cantiere un'idea legata alla musica, in collaborazione con Materiali Musicali: la nostra idea è quella di prevedere, verso fine gennaio, la proiezione di alcuni film su band come i Queen, i Muse, gli Afterhours e Vinilici, docufilm che indaga sul ritrovato interesse per la musica su vinile".

Andrea Voria

<p>Faenza Spurghi</p> <p>www.faenzaspurghi.com</p> <p>Servizio 24 ore su 24</p> <p>per appuntamenti Tel. 0546 660448</p> <p>per URGENZE 335.1220352</p> <p>via Piani, 36 - FAENZA (ang. via Ramazzini) info@faenzaspurghi.com</p>	<p>LOTTA alla ZANZARA TIGRE</p> <p>Trattamenti adulcidi e larvicidi su aree verdi, condomini, zone garage, pozzetti, ecc.</p>	<p>DERATTIZZAZIONI</p> <p>Pianificazione e installazione di sistemi di monitoraggio e cattura su aree private e ad uso pubblico, sia in spazi aperti che chiusi</p>
	<p>Interventi specializzati in attività alimentari, abitazioni private, bar e strutture di accoglienza</p> <p>DISINFESTAZIONE BLATTE</p>	<p>Effettuiamo trattamenti specifici contro</p> <p>FORMICHE MOSCHE VESPE</p>

GEMOS

La ristorazione che piace.
Dagli ingredienti alla tavola.

- Ristorazione AZIENDALE
- Ristorazione OSPEDALIERA
- Ristorazione SCOLASTICA
- Ristorazione TERZA ETA
- Locali COMMERCIALI

GEMOS
La ristorazione che piace.



€45

10 Dicembre

MERCATINI NATALE: Merano e Bolzano



€178

15-16 Dicembre

Viaggio nel cuore del Natale



€52

22 Dicembre

MERCATINI NATALE: Brunico e Bressanone



€720

29 Dicembre 03 Gennaio

Soggiorno e capodanno ad Ischia



€398

30 Dicembre 01 Gennaio

3 giorni con Capodanno a Roma



€57

27 Gennaio

Mostra Gauguin e impressionisti a Padova



€18

**Ogni domenica dal 06 Gennaio
al 03 Marzo** Navetta per Sestola



€1425

Dal 07 all'11 Febbraio
Tromso e aurora boreale

CMCF

L'edilizia italiana oggi, tra insidie e prospettive

Riccardo Morfino: "Il mondo delle costruzioni e quello immobiliare non devono scollarsi, ma per smaltire le scorie della crisi servirà ancora tempo"

L'edilizia italiana si sta ancora riprendendo da una crisi profonda. La cooperativa Cmcf di Faenza, che da oltre 60 anni opera nel settore, fa il punto della situazione per voce del suo responsabile settore acquisti e immobiliare, Riccardo Morfino: "La crisi ha scardinato gli equilibri, prima investiva solo chi se lo poteva permettere mentre negli ultimi anni ha proliferato la speculazione edilizia, e oggi ne paghiamo le conseguenze. Ci sono fallimenti in corso, vendite giudiziarie imposte da tribunali e agenzie di recupero: ne derivano prezzi di mercato bassissimi, che muovono una concorrenza impari. Serviranno diversi anni perché la situazione rientri nei ranghi".

Quali sono le conseguenze per chi lavora nell'edilizia?

"Dobbiamo guardare anche ad altro: al lavoro per i privati, all'efficientamento industriale, ai servizi e alle infrastrutture. Inoltre c'è l'aspetto fondamentale, spesso trascurato, dell'adeguamento sismico ed energetico del patrimonio pubblico".

Su cosa è bene puntare?

"Al primo posto c'è la qualità del lavoro: costruzioni e ristrutturazioni devono rispondere sempre alle aspettative di clienti e committenti. Per questo bisogna lavorare con maestranze qualificate, formate ed esperte: cosa non banale vista la frammentazione del lavoro che ha fatto seguito ai fallimenti delle imprese edili. Poi c'è il tema del riutilizzo del patrimonio edile esistente: ci sono tante case vuote, specie nei centri storici e prime periferie, ma bisogna renderle a norma, anche demolendo e ricostruendo se occorre".

Cosa serve per procedere?

"Chiaramente servono finanziamenti. E poi serve investirli bene, con criterio e priorità chiare: meglio fare due lavori perfetti che quattro mediocri; a livello sismico, meglio risolvere un problema che ridurlo. Questo vale sia per le abitazioni che per gli ambienti di lavoro, la norma è stata adeguata dopo il terremoto del 2012 che ha fatto vittime anche in uffici e capannoni".



del 2012 che ha fatto vittime anche in uffici e capannoni".

Come si pone Cmcf in questo scenario?

"Abbiamo in essere un numero limitato di iniziative immobiliari, derivanti da scelte strategiche effettuate pre-2008, prima della crisi. Ci siamo impegnati a fondo, con tanti sacrifici, perché queste operazioni non andassero a penalizzare i soci o a ledere la solidità della cooperativa. Continueremo con la nostra attività principale che è costruire per conto terzi, ossia fare i muratori: qualcosa che siamo bravi a fare, nel rispetto della sicurezza e dell'etica del lavoro. Il mondo immobiliare non deve scollarsi del tutto da quello delle costruzioni, per questo abbiamo in programma anche qualche piccolo intervento che porteremo avanti con cautela e prudenza, rivolgendoci a quei clienti e a quelle famiglie che vogliono comprare un prodotto eccellente, puntando sulla massima qualità al prezzo più ragionevole possibile".

Marco Guardanti

COABI

Nuovi interventi a Faenza e Bologna per la cooperativa di abitazione

Proseguono a ritmo sostenuto gli interventi della cooperativa di abitazione faentina Coabi: i lavori in via Boschi a Faenza, con la realizzazione di 22 villette, e a Molinella di Bologna, con la rigenerazione di un comparto residenziale di 20 appartamenti e 10 villette, sono in fase avanzata. A questi cantieri si dovrebbe aggiungere, per l'anno prossimo, la costruzione di 3 villette indipendenti a Granarolo faentino a completamento di un intervento iniziato nel 2005.

"In quell'area non si costruisce da tempo e stiamo riscontrando un buon livello di interesse - dichiarano dal Coabi -; per questo motivo contiamo di dare il via ai lavori al più presto. In questo momento, per poter pianificare gli interventi per gli anni successivi,

"Sondiamo il territorio in cerca di aree disponibili alla costruzione, ristrutturazione e recupero, in modo da pianificare i cantieri per i prossimi anni"

siamo concentrati sull'analisi del territorio in cerca di aree disponibili alla costruzione, ristrutturazione e recupero. Settori, questi ultimi, non facili perché l'attuale quadro normativo e fiscale, sia a livello nazionale che locale, nonostante i proclami nella realtà dei fatti non favorisce il recupero da parte degli operatori del settore. Nel caso di demolizione e ricostruzione, ad esempio, si devono pagare oneri paragonabili a quelli del nuovo".

La cooperativa Coabi, sul-

la scia di quanto raccontato nel mese scorso su questo giornale dalla cooperativa di abitazione Snoopy Casa di Ravenna, mette l'accento anche sulla questione housing sociale, ossia gli interventi fatti da soggetti privati e destinati all'affitto a canone calmierato. "Purtroppo, per fare housing sociale non ci sono le condizioni economiche. Il presupposto sono le aree a costo zero, ma oltre a quelle servono contributi che aiutino gli operatori privati a fare gli interventi, come nei

migliori esempi all'estero. L'housing sociale deve essere visto come un investimento in qualità abitativa e sociale e non come un costo, come occasione di riqualificazione urbana e non come una speculazione edilizia. L'housing sociale è qualità accessibile per la fascia media, non assistenzialismo. Molte coppie giovani, anche con un discreto reddito, difficilmente possono permettersi l'acquisto di un appartamento nuovo dal costo minimo di 250mila euro, e allo stesso modo non trovano appartamenti nuovi in affitto o in affitto con riscatto. Sono loro - concludono da Coabi - i destinatari dell'housing sociale che, in prospettiva, diventerà l'unica strada percorribile se vogliamo affrontare bene il problema".

Andrea Voria



Showroom

Imola

ORARI DI APERTURA

Dal lunedì al sabato
Dalle 9.00 alle 13.00 / dalle 15.10 alle 19.00
Viale Vittorio Veneto 13 - 40026 Imola (BO) - ccimola.it

Per appuntamento o informazioni contattare lo 0542 601501 oppure via mail: sala.mostra@ccimola.it

lafaenzaceramica.it

CINEMA

Supereroi, commedie all'italiana e il ritorno di Mary Poppins: al Cinedream arriva il Natale



Nonostante il caldo autunnale e i tanti competitors (Sky e Netflix su tutti) l'affluenza al Cinedream di Faenza è rimasta molto elevata. Gustarsi un film, comodamente seduti in una delle otto sale a disposizione rimane dunque una passione irrinunciabile per tante persone, sedotte dalla magia del grande schermo e dalla potenza dei nuovi impianti audio. La multisala faentina infatti può vantare il Dolby Atmos, l'ultima frontiera tecnologica in materia audio, installato in sala tre. Grazie alla presenza di ben 60 casse l'esperienza di ascolto è più coinvolgente e permette agli spettatori di immergersi completamente nella storia. "Inoltre da ormai un anno - sottolinea Benedetta Bentini del Cinedream - il cinema è aperto anche il venerdì pomeriggio, oltre al sabato e alla domenica. Questa iniziativa è molto apprezzata, soprattutto da parte di bambini e nonni".

Come sempre con l'arrivo del Natale la stagione cinematografica entra nel vivo e il mese di dicembre sarà ricco di pellicole di primo piano. "Avremo - continua Bentini - Ben is Back, film drammatico interpretato da Julia Roberts e presentato alla Festa del cinema di Roma; avremo commedie all'italiana con il ritorno del duo Boldi-De Sica, La Befana vien di Notte, con Paola Cortellesi e i 3 Moschettieri. Poi ci sarà spazio per i supereroi della Warner Bros, con

il cartoon dedicato a Spiderman, il cinecomic di Aquaman e la nuova avventura dei Transformers. Infine è in arrivo un film davvero attesissimo quale il Ritorno di Mary Poppins: a distanza di cinquant'anni la governante più famosa del cinema torna al servizio della famiglia Banks".

Durante l'intenso periodo natalizio la multisala di via Granarolo sarà aperta tutti i giorni, anche al pomeriggio, e sarà possibile sottoscrivere diversi tipi di abbonamento al costo di 30, 49 e 60 euro. "Ovviamente proseguiranno anche le tradizionali iniziative quali il 'last minute film' (mercoledì), e l'apprezzato 'English movie e cineburger' (martedì) in collaborazione con Dreams American Diner. Infine - conclude Bentini - non mancano gli eventi che spaziano dall'arte ai manga giapponesi, dai film-concerto (in programma Maneskin e Coldplay) ai grandi ritorni, come la rassegna dedicata alla saga di Twilight che viene riproposta integralmente, a dieci anni dall'uscita del primo film. Da non perdere poi la proiezione di Ti porto io, docufilm che narra la storia di Justin, ragazzo diversamente abile che ha percorso gli 800 chilometri del cammino di Santiago insieme al suo migliore amico Patrick". Il Cinedream è una sala che aderisce al consorzio UniCi e può distribuire gadget dei film.

Samuele Bondi

DESIGN

Al Cersaie Cooperativa Ceramica d'Imola ha presentato 10 nuove linee di prodotti

Con oltre 150mila visitatori, il Salone Internazionale della Ceramica per l'architettura e l'arredo bagno (Cersaie) di Bologna si è confermato uno degli appuntamenti imperdibili per il settore ceramico e del design. Tra gli espositori, come sempre, c'era anche Cooperativa Ceramica d'Imola che, per l'occasione, ha presentato dieci nuovi progetti in anteprima mondiale.

Al Cersaie il gruppo imolese - che era presente con tre stand, uno per brand commerciale (Imola, LaFaenza e Leonardo) - ha esposto prodotti contraddistinti da un tono fortemente contemporaneo, coniugando eccellenza, ricerca e tradizione ceramica del "saper fare" per rispondere alle richieste di un mercato sempre più esigente e innovativo.

Tra le nuove collezioni de LaFaenza, il marchio dedicato al residenziale, si inseriscono Legno, Metallo e Bianco, proposte di grande fascino cui si contrappongono, integrando una visione globale di concept ceramico, le superfici "tecniche"

di Leonardo, un brand più architettuale, oggi dedicato non solo alle grandi opere ma anche al mondo della progettazione d'interni. Ne sono un esempio le collezioni One, Ashima e Moon.

Infine da un'attenta selezione dei materiali e con un design innovativo, il marchio Imola ha presentato, tra gli altri, Parade, una rielaborazione di superfici tradizionali come le marmette e le graniglie, realizzate attraverso un'attenta miscelazione dei grani, ottenendo così un prodotto dall'alto contenuto tecnico e dalle infinite possibilità di utilizzo. The Room prende invece ispirazione dalla ricchezza dei marmi pregiati. È mix perfetto fra l'Italia e il resto del mondo, fra le tonalità calde e le colorazioni fredde e fra il prodotto molto conosciuto e quello estremamente raro.

Lo showroom di Cooperativa Ceramica d'Imola è in via Vittorio Veneto 13 a Imola (dal lunedì al sabato 9-13 e 15.10-19) Per informazioni 0542 601501.



ufficio stampa

grafica

house organ

contenuti

comunicazione web

consulenza

in piazza

Comunicare è semplice.
Soprattutto se qualcuno lo fa per te.

Informazioni: ufficiostampa@inpiazza.it
0546 26084 | www.inpiazza.it/cooperativa

WELFARE

La cooperativa sociale Fratelli è Possibile di Santarcangelo di Romagna ha lanciato in questi mesi un nuovo progetto che, come da mission aziendale, si propone di promuovere una cultura del lavoro che metta la persona al centro. "Workfare è possibile", questo il nome dell'iniziativa, nasce infatti per stimolare imprese, enti e associazioni a sviluppare, al proprio interno, un sistema di welfare aziendale in grado di incrementare il benessere del lavoratore favorendo, nel contempo, la nascita di un ambiente positivo e produttivo.

"Siamo operativi nel settore della mediazione da oltre dieci anni e, negli ultimi due anni, abbiamo scelto di strutturare un vero e proprio catalogo di servizi e attività rivolti al mondo dell'impresa a 360 gradi (aziende, cooperative, gruppi di lavoro, singoli professionisti) - spiega Elisa Zavoli, responsabile del servizio per Fratelli è Possibile -. L'obiettivo è quello di porre al centro la persona. Le ricerche degli ultimi anni, infatti, dimostrano che quanto più i collaboratori vivono una dinamica relazionale di fiducia e scambio costruttivo nel proprio luogo di lavoro, tanto più sono collaboratori proattivi ed efficienti. Il tutto, quindi, in un'ottica di benessere e sostenibilità economica per l'azienda".

La strategia di intervento si basa su alcuni presupposti: la valorizzazione della persona quale priorità per le imprese; il lavoro non come esclusiva fonte di sostentamento ma come possibile strumento di riscatto e crescita professionale e personale; ridurre l'impatto negativo generato dal tempo speso nel confliggere e nel gestire un conflitto sul benessere delle persone e sulla produttività dell'azienda.

In tale ottica, Workfare è possibile propone alle imprese attività e servizi come la mediazione aziendale, la formazione e la consulenza nell'ambito della comunicazione efficace, conduzione di gruppi di lavoro, leadership responsabile, ecc. Il team di professionisti, in affiancamento ad un referente dell'impresa, individua e costruisce percorsi personalizzati a seguito di un'analisi dei bisogni specifici. "Oltre a questo abbiamo deciso di mettere in campo altre proposte - continua la responsabile -. Tra queste il Teatro d'impresa, uno strumen-

Il benessere del lavoratore al centro del progetto "Workfare è possibile"

La cooperativa Fratelli è Possibile sviluppa i servizi di mediazione aziendale rivolti a imprese, cooperative e professionisti



to che portato nel sistema azienda permette ai collaboratori di mettersi in gioco per rivedere le dinamiche quotidiane, trovare nuove strategie di comunicazione e sviluppare creatività nella gestione delle relazioni, e lo Sportello itinerante, costituito da un team multi-professionale di mediatori aziendali, mediatori penali, psicoterapeuti, esperti di teatro, consulenti aziendali. L'idea è di mettere a disposizione questi professionisti 'a chiamata', ossia quando sorge una specifica esigenza dell'azienda. Può anche essere stipulato un accordo con l'azienda stessa per offrire ai dipendenti il supporto del team, in risposta alle singole esigenze personali e professionali, in un'ottica di welfare aziendale".

Fratelli è possibile è una cooperativa sociale che nasce nel 2006 a Santarcangelo di Romagna da un'ispirazione francescana con l'intento di sviluppare un modello di economia sostenibile. Ad oggi le aree di lavoro della cooperativa sono quattro: edilizia e bio-edilizia, mediazione sociale e del conflitto, editoria e agricoltura sociale.

Mabel Altini

Il corso per gestire i rapporti complessi sul lavoro

Partirà a febbraio 2019 uno speciale corso di Mediazione Aziendale promosso da Fratelli è Possibile a Santarcangelo di Romagna. Il corso prevede un modulo di due giornate formative al mese per otto mesi (luglio e agosto esclusi) in cui si alterneranno fasi di didattica ed esercitazioni in aula a fasi di laboratori esperienziali: barca a vela, cucina, teatro di impresa etc. Il corso si rivolge in modo particolare a imprenditori, manager, responsabili di funzione, team leader, direttori del personale e addetti alle risorse umane, e avrà come obiettivo quello di fornire strumenti per affrontare in maniera efficace le relazioni difficili all'interno dell'azienda e per prevenire l'insorgere di conflitti costruendo percorsi di mediazione e negoziazione aziendale.

Per informazioni 349 5874463, www.workfarepossibile.it, info@workfarepossibile.it

SCUOLA DI IMPRESA

La Città dei Maestri di Rimini forma i giovani in campo fieristico

Si tratta della prima corporate academy del settore che massimizza le opportunità di successo professionale

La Città dei Maestri è la prima corporate academy di Rimini specializzata nel settore fieristico, una vera e propria Scuola d'Impresa in cui vengono formate figure professionali altamente qualificate e dove, inoltre, gli studenti vengono orientati a percorsi di autoimprenditorialità e avvio d'impresa. Questo tipo di mentalità e di strumenti, orientati all'ottica della start-up e della responsabilità d'impresa, incrementano le opportunità di successo professionale e contribuiscono ad acquisire fiducia e abilità.

"La filosofia alla base della Scuola d'impresa - dichiara il presidente Giordano Pecci - è l'investimento nel capitale umano che rappresenta il bene più prezioso per un'azienda. È necessario investire sulle persone, sulle loro competenze, la loro creatività e le loro passioni per far emergere i talenti di ognuno di noi e specialmente dei più giovani, perché significa scommettere consapevolmente sul futuro".

Sono due i cardini su cui si fonda il modello de La Città dei Maestri: quello dell'"imparare facendo" unito a quello della

valorizzazione umana, partendo dal presupposto che ogni persona per dare il meglio di sé deve essere motivata e avere passione per il proprio lavoro. Non a caso le corporate academy sono oggi lo strumento privilegiato delle imprese che vogliono formare in maniera innovativa personale qualificato e far emergere i talenti: nate negli Stati Uniti e cresciute negli ultimi anni anche in Italia, dove se ne contano 29 solo in Emilia Romagna, le corporate academy sono in forte crescita in termini di utili, fatturato, occupazione e investimenti. (I.r.)

COLAS
pulizie locali

Via Romagnoli, 13 - Ravenna
Tel 0544 608111 - Fax 0544 608180
Email colaspl@cielat.ra.it
www.colaslocali.it

Servizi di pulizie civili
Servizi di pulizie sanitarie
Pulizie mense e cucine

Servizi maschere presso teatri
Ausilio scolastico
Igiene urbana e ambientale





**AZIENDA FAUNISTICO-VENATORIA
2018/2019**
Apertura stagionale venatoria
lunedì, mercoledì e sabato
INFO: Vasco o Elena 335 7443360

AGRITURISMO MASSARI
Via Coronella, 110 • 48017 Conselice (RA)
Tel. 0545 980013 • Fax 0545 980035
agriturismomassari@virgilio.it
www.agriturismomassari.it

Menù di Capodanno

Antipasto

Antipasto della tradizione contadina

Primo

Cannelloni fatti a mano
al radicchio rosso e scamorza
Passatello asciutto alla crema di zucca e
crudo di Parma croccante
Gnocchetti al ragù di Germano Reale

Secondo

Brasato al sangiovese
Spiedone Massari
Pomodori gratin
Patate fritte

Dolce

Torta augurale di Buon Anno

**Uva pari e dispari
Brindisi di mezzanotte
Vini d.o.c. in bottiglia,
acqua e caffè**

Euro 55,00 cad.

caparra del 50% alla prenotazione - bambini sconto del 50%
spettacolo musicale con
ENRICO ED ELISA!!!

Cerimonie e ricorrenze

Menù e allestimento
delle sale personalizzati

La cucina genuina e tradizionale
a base di ingredienti freschi e
di produzione propria
sono garanzia di qualità

Sale ampie e veranda con differenti
tipologie di capienza per un totale
di 500 comodi posti

Grande parco alberato
per vivere all'aperto ore indimenticabili
Parco giochi attrezzato per bambini
per divertirsi in tranquillità

Nel cuore di un'oasi immersa nella natura,
l'agriturismo Massari è il luogo ideale
per tutti

Pluriennale esperienza

Veniteci a trovare che sicuramente
troveremo, insieme,
la soluzione più adatta per rendere
il Vostro matrimonio
un giorno Indimenticabile!!!

*Nel cuore di un'oasi immersa nella natura l'Agriturismo Massari
è il luogo ideale per tutti! Dalla ristrutturazione della casa colonica
sono state ricavate 16 stanze, oltre a un'ampia sala per convegni*



winterdays

SCARICA L'APP McDONALD'S®

Dal 1° al 24 Dicembre ogni giorno
una **sorpresa imperdibile**



Imola S. S. Selice, 19 - Faenza Via Vietri sul Mare, 4

© 2018 McDonald's. Le offerte Winterdays sono rivolte agli utenti di almeno 16 anni compiuti che hanno installato sul proprio dispositivo l'App McDonald's®.

Il download e l'utilizzo dell'App sono gratuiti, fermi restando i normali costi di accesso alla rete Internet, come praticati dall'operatore di appartenenza. Immagini puramente dimostrative. Nei ristoranti aderenti.

A fine mese si "anima" il Natale

La "Strada dei Presepi" fra cripte e canoniche, fra meccanica e tradizione



Meccanici, animati, colorati, composti da materiali riciclati, artistici; nelle pievi, nelle cripte, nelle parrocchie e a fianco delle chiese. Sono i grandi presepi allestiti dai volontari di tutta la Romagna per ravvivare e rendere più caldo, colorato e indimenticabile il Natale. Progetti di natura devozionale, naturalmente, ma che attingono linfa dalla tradizione e dai valori comunitari, prendendo corpo grazie al lavoro di appassionati e artisti che donano tempo e impegno al loro territorio.

Il suggestivo "Presepe in cripta" di Pieve Corleto, tra i più attesi e frequentati ogni anno, coniuga brillantemente le bellezze architettoniche allo spirito natalizio. Quest'anno il presepe verrà svelato al pubblico nel pomeriggio del 25 dicembre, alle 15, e rimarrà visitabile fino al 6 gennaio, ogni giorno dalle 15 alle 19 (poi fino al 27 gennaio, negli stessi orari il sabato e la domenica). La cripta è intrisa di storia e molto suggestiva di per sé, ma la monumentalità del presepe e le sue luci calibrate aumentano la magia dell'insieme. "La particolarità del nostro presepe - spiegano Edoardo, Enrico, Samuele, Matteo e Roberto, a cui si deve l'allestimento - è che il visitatore dopo poco si ritrova ad esser parte della rappresentazione, come fosse un personaggio. Ci si muove letteralmente a fianco dei pastorelli e delle altre figure. L'acqua del fiume scorre a fianco dei visitatori e i bambini, anche per via della loro altezza, si ritrovano davvero

a contatto con i Re Magi e di fronte alla capanna in cui nasce Gesù bambino".

Ma l'"andar per presepi" è una pratica tipica di tutta la Romagna e anche per questo da quattro anni è nata la "Strada dei Presepi", con un puntuale calendario delle principali sacre rappresentazioni nel territorio faentino e dintorni. Già l'8 dicembre sarà visibile il "piccolo presepe animato" della chiesa di Castel Raniero (festivi e prefestivi, ore 14-18), mentre per quello semi-meccanico di Reda bisognerà attendere il 22 dicembre. Domenica 23 si attiveranno i meccanismi spettacolari del presepe di Villa Prati di Bagnacavallo, completamente rinnovato per il Natale 2018. Alle 10 della Vigilia inaugurerà alla chiesa di San Francesco, a Faenza, il presepe popolare meccanico di Padre Lambertini, mentre è fissata per le 23 l'apertura del presepe artistico che tornerà quest'anno, dopo una pausa, ad abbellire la parrocchia di Pieve Cesato.

Il 25 dicembre, oltre a quello in cripta di Pieve Corleto, toccherà agli ultimi tre presepi della "Strada": quello meccanico "dei Romiti" nel forlivese e gli animati delle chiese di Cassanigo e di Vecchiazzano.

Da non dimenticare che sabato 29 dicembre sarà la "Notte dei Presepi", con l'apertura straordinaria di tutte le rappresentazioni, dalle 20 a mezzanotte. Info su facebook: "La Strada dei Presepi Romagna".



Stop all'inquinamento, salva la natura

Il progetto scolastico del comitato Feste e Sagre è a tema ambientale

Il tema non è solo attuale, è proprio una necessità primaria del mondo di oggi, ed è soprattutto per questa ragione che l'e-

dizione 2018 del progetto "Feste e Sagre per la Scuola" è dedicata al rispetto per l'ambiente. "Stop Pollution, Save Nature",

ovvero "Stop all'inquinamento, salva la natura" è il titolo della quarta edizione di un'iniziativa che negli anni ha ottenuto riscontri crescenti, e addirittura sorprendenti, con la grande sala di Errano gremita di bambini per le premiazioni, nella primavera scorsa.

Il comitato Feste e Sagre, che raggruppa 36 associazioni volontaristiche del territorio faentino e dei dintorni, ha voluto coinvolgere ancora una volta le comunità in cui opera puntando al mondo della scuola, dove si formano le coscienze che plasmeranno il domani. E dopo gli auspici ai "salvataggi" delle precedenti edizioni (ad esempio quello della cultura, nel

2017), quest'anno è sull'ambiente che si vogliono stimolare gli studenti delle scuole dell'infanzia, materne, di primo e secondo grado.

Il progetto invita i ragazzi a progettare fin d'ora un futuro che tenga conto della natura, attraverso elaborati grafici e/o letterari da realizzare coinvolgendo gli insegnanti; il tutto concepito come un input per le scuole stesse, su un tema cruciale di oggi e di domani.

Il progetto (sul quale verranno forniti maggiori dettagli nei prossimi mesi) ha l'obiettivo di sostenere le scuole delle piccole comunità e le premiazioni degli istituti - in materiale scolastico - sono possibili grazie a un fondo messo a disposizione dalle sagre e che - è bene sottolinearlo, dato il tema di quest'anno - verrà integrato con i proventi derivati dallo smaltimento degli oli esausti, residui delle manifestazioni e da una percentuale sugli acquisti di materiale biodegradabile. Per ribadire che ogni gesto può contribuire a salvare il nostro pianeta.



Amorino
impianti
energie rinnovabili

Impianti fotovoltaici realizzati con i materiali più affidabili sul mercato

aleo SMA ABB SANTERNO GRUPPO CARRARO SCHLETTER

Faenza (RA) / Tel. 0546 622202 / info@amorinoimpianti.it

SOA Nord Alpi Organismo di Attestazione UNI EN ISO 9001:2008

DALMONTE
Guido e Vittorio

Piante da frutto e viti

DALMONTE GUIDO E VITTORIO
s.s. Società Agricola
Via Casse, 1 - 48013 Brisighella (RA)
Tel. 0546 81037 - Fax 0546 80061
www.dalmontevivai.com
dalmonte@dalmontevivai.com

ACQUISTI

Questo Natale scegli la solidarietà!

Tante le idee regalo presenti nelle botteghe delle cooperative sociali: dai prodotti enogastronomici ai manufatti e alle piante. Ecco alcune proposte dai negozi di Ravenna, Forlì, Rimini e Faenza

La Bottega della Loggetta

La Bottega della Loggetta propone tante idee regalo per il Natale in arrivo. Punto di forza del negozio-laboratorio sono le scatole e le borsine in stoffa realizzate a mano, ideali anche per regali aziendali, che possono essere confezionate con tanti prodotti biologici, equo-solidali e a chilometro zero come marmellate, vini, miele, biscotti, dolci senza glutine, cereali, farine, pasta, olio extravergine d'oliva, prodotti di bellezza e per la pulizia della casa, e altro ancora.

La Bottega della Loggetta nasce nel 2013, su iniziativa dell'associazione faentina Genitori Ragazzi Down che si è attivata per aiutare i propri figli, adulti con disabilità intellettiva, a imparare il lavoro di commesso e stare a contatto con il pubblico, acquisendo così autonomia. Acquistare i regali di Natale alla Bottega della Loggetta significa quindi scegliere prodotti locali e di

alta qualità e sostenere un importante progetto di inclusione sociale.

La Bottega si trova a Faenza, in piazza 2 giugno 7 (presso il cortile di palazzo Muky-Matteucci) e a dicembre è aperta lunedì, mercoledì e giovedì dalle 16 alle 19; martedì, venerdì e sabato dalle 9.30 alle 12.30 e dalle 16 alle 19. Inoltre sono previste tre aperture straordinarie domenicali per il mese di dicembre, a partire da

domenica 9 con il seguente orario: 9.30-12.30 e 16.00-19.00.

È possibile richiedere la brochure con le proposte natalizie o il file per creare una composizione personalizzata alla mail labottegadella-loggetta@gmail.com o visionare alcune delle proposte sulla pagina Facebook: La bottega della loggetta - negozio laboratorio.

Per informazioni: 349 3340817 (m.g.)



La Romagnola

Tra le prime esperienze di inserimento lavorativo di persone con disabilità psichiche in Romagna, fin dalla sua costituzione la Cooperativa Sociale riminese La Romagnola ha adottato una politica di vera inclusione lavorativa, prestando sempre molta attenzione agli aspetti inerenti la vita sociale e familiare.

Già nel 1975, anno di nascita de La Romagnola, i soci fondatori riconoscevano le potenzialità delle realtà sociali che si auto-organizzano per risolvere problemi altrimenti destinati a rimanere insoluti: un proposito che continua a rinnovarsi nel laboratorio di ceramica della cooperativa, dove le mani e le storie di vita di ceramisti, professionisti e non, si intrecciano per creare qualcosa di unico. Qui vengono prodotti oggetti di ceramica e di pelletteria in maniera artigianale e personalizzabile con decori originali o tipici

della cultura Romagnola: una scelta di rilievo per dei regali di Natale caratterizzati da qualità, tradizione e attenzione al sociale. Recarsi in negozio è anche uno splendido modo per entrare in contatto con questa realtà e conoscere dal vivo l'importante percorso che ha avviato.

Il laboratorio-negozio de La Romagnola si trova in Via Lavatoio 35, a Rimini, ed è aperto dal lunedì al venerdì dalle 8.30 alle 12.30 e dal lunedì al giovedì dalle 15 alle 18. Per informazioni è possibile consultare il sito www.cooplaromagnola.com o telefonare al numero 0541 786784. (m.g.)



Equamente - Altromercato

Equamente è una Cooperativa Sociale presente a Forlì da 20 anni che si occupa di proporre un diverso modo di fare acquisti, principalmente con progetti di commercio equo e solidale, e tramite la vendita di prodotti che provengono da economie carcerarie e da terreni confiscati alla mafia. Sono due le Botteghe del mondo di Equamente, una si trova a Forlì in via delle Torri 7/9 e una a Cesena in via Carbonari 20. Qui è possibile trovare una selezione di prodotti alimentari

di altissima qualità, capi d'abbigliamento artigianali in cotone biologico, lana e alpaca, accessori personali e bigiotteria realizzati con materie prime naturali, prodotti di artigianato per la tavola e la cucina fatti a mano con ceramica, vetro riciclato e legno. Tutti i prodotti vengono realizzati nel rispetto delle persone e dell'ambiente.

Per questo dicembre, inoltre, è disponibile un'ampia selezione di presepi e di decorazioni natalizie artigianali provenienti da tutto il

mondo. Ampio lo spazio dedicato alla Cosmesi naturale e biologica con la linea Natyr (prodotta a Forlì) e La Saponaria. Tante idee regalo etiche e sostenibili per un Natale che doni prima di tutto dignità, ma con gusto.

Per saperne di più: mail info@equamente.info, pagine Facebook: Equamente - Altromercato - Forlì e Equamente Cooperativa Cesena e Instagram: Equamente Altromercato Forlì e Equamente_cesena. Telefono: 0543 36666 (Forlì) / 0546 612533 (Cesena). (m.g.)



FARMACIA Le Cicogne

C. C. Le Cicogne
via G. Galilei 4, Faenza RA
t. 0546 622315

A dicembre aperta tutti i giorni dalle 8.30 alle 20.00 • www.farmacialecicogne.it

PROMOZIONE DI DICEMBRE*
Compra un regalo per i tuoi cari...
creme corpo-viso, bagnoschiuma, profumi...
...e avrai un regalo per te!

Questo Natale regala Salute e Bellezza!

CONSULENZA SPECIALIZZATA PREVENZIONE MALATTIE STAGIONALI



L'AltraBottega

L'AltraBottega è il negozio equosolidale gestito dalla cooperativa sociale Ceff a Faenza, in piazza Martiri della Libertà 19/A. Attraverso l'AltraBottega, la Ceff persegue l'integrazione sociale, lavorativa e il massimo sviluppo possibile delle potenzialità di persone con disabilità e propone un modo virtuoso di fare acquisti, per un Natale all'insegna di solidarietà e sostenibilità.

Presso l'AltraBottega è possibile realizzare pacchi regalo natalizi personalizzati, utilizzando le "cassette in legno" di varie misure e le "borsine porta bottiglia" in carta e materiali riciclati, e acquistare meravigliosi articoli in ceramica realizzati a mano presso il centro socio-occupazionale Il Sentiero.

Quest'anno in Bottega trovate un vasto assortimento di alimenti provenienti dal commercio equosolidale: panettoni, cioccolata, caffè, miele, tè, tisane, e poi ancora ottimi vini di Quinzan, paste e farine di grano Senatore Cappelli, sughi, marmellate e gelatine di frutti dimenticati di Abbraccio Verde, cosmesi e prodotti certificati per la cura della persona.

Novità di quest'anno sono l'ottima frutta secca della cooperativa Chico Mendes e il miele biologico a km0 della azienda agricola Lombardi. Ampio spazio è dato anche all'oggettistica, con libri per grandi e piccini, tanto artigianato equosolidale, biglietti di auguri, decorazioni natalizie, ceramiche e manufatti creati artigianalmente.



A partire dal 3 dicembre fino al 24 dicembre, la Bottega è aperta tutti i giorni, festivi compresi, dalle 9.30 alle 12.30 e dalle 15 alle 19. Il 1 e il 2 dicembre invece si trasferisce alla fiera di Faenza "The Magic Christmas". Per informazioni è possibile chiamare lo 0546 608211 e seguire le pagine Facebook L'Altra Bottega e Ceff. (m.g.)

La Bottega di Casa Novella

Qualità, tradizione, salubrità e sostenibilità sono le caratteristiche dei prodotti in vendita nel negozio di Casa Novella a Cuffiano, frazione di Riolo Terme. Nel punto vendita della cooperativa sociale che si occupa di inserimento lavorativo di persone svantaggiate si può trovare, infatti, un ampio ventaglio di prodotti: da quelli biologici come farine, vini, oli e legumi, a quelli artigianali come i formaggi e le birre (anche trappiste), per finire con gli immancabili panettoni e la pasta, ovviamente prodotta dai ragazzi del laboratorio di Casa Novella. Anche quest'anno i clienti avranno a disposizione una vasta scelta di formaggi di capra e di ricetta belga e il panettone alla bir-

ra trappista. Altro servizio molto richiesto da privati e aziende è il confezionamento di cesti natalizi con i prodotti presenti in Bottega, un regalo che non passa mai di moda!

Il negozio di Cuffiano è aperto normalmente tutte le mattine, dal lunedì alla domenica, dalle 8 alle 12.30 (il sabato anche al pomeriggio dalle 16.30 alle 19.30), mentre per la settimana di Natale resterà aperto anche tutti i pomeriggi dalle 16.30 alle 19.30. Per chi fosse impossibilitato a recarsi in negozio è disponibile la vendita online sul sito www.bottegedelmonastero.it, dove sono presenti più di 700 articoli provenienti da oltre quaranta monasteri d'Europa. (i.f.)



La Pieve

La Pieve è una cooperativa sociale ravennate che si occupa di assistenza e inserimento lavorativo di persone con disabilità. Anche per questo Natale, per il secondo anno di seguito, è possibile incontrare i ragazzi de La Pieve presso i capanni di Piazza del Popolo a Ravenna, dall'8 al 24 dicembre. Qui si potranno acquistare i prodotti della cooperativa, offrendo un sostegno concreto ai suoi centri socio-occupazionali.

Tante altre idee regalo si possono trovare anche presso La Bottega di Erasmo, in via Nino Bixio 74. Agende, cesti di vimini, carta e biglietti regalo, bomboniere personalizzate e partecipazioni fabbricate in carta riciclata e decoupage pittorico: ogni oggetto è realizzato a mano da persone con disabilità. La Bottega è aperta da lunedì a venerdì dalle 8

alle 15.30.

Per chi invece predilige piante e fiori, il posto giusto è il Garden Sant'Antonio, in via Tomba 2. Casa di stelle di Natale, ciclami e tanti altri prodotti ortofrutticoli di stagione, il Garden è aperto da lunedì a venerdì dalle 8 alle 18.30 e sabato dalle 8.30 alle 12.30.

Infine, in occasione della Giornata mondiale delle persone con disabilità, in calendario per il 1 dicembre, presso la sala Muratori (Ravenna) si svolgerà il seminario "SoStare nel tempo", un'occasione per riflettere su cambiamenti psicologici e sociali, e, contemporaneamente, per celebrare i 30 anni di vita de La Pieve. Per informazioni è possibile chiamare lo 0544/215537 da lunedì a venerdì dalle 8.30 alle 18.00, oppure scrivere una mail a amministrazione@cooplapieve.it. (m.g.)



RAFAR
soc. coop.
MULTISERVICE

La nostra esperienza al vostro servizio

Facchinaggio generico e pulizie industriali
Logistica integrata
Traslochi e depositi
Manutenzione aree verdi

www.rafar.it

Sede legale Via Romagnoli, 13 - Ravenna Sede operativa Via Magnani, 1 - Ravenna Tel. 0544 607920 Fax 0544 453497 Email operativorafar@cielat.ra.it

ROMAGNA

Rimini e la sua terra di mezzo

Esistono città isolate, magari di dimensioni ridotte o apparentemente insignificanti, ma esistono anche importanti metropoli chiassose e trafficate; poi ci sono le "città di mezzo", come Rimini, la cui storia può ben dirsi, nel bene o nel male, frutto della sua ubicazione, sempre inequivocabilmente in mezzo, sulla linea di confine.

Posta sul *limes* tra il territorio dei Galli Senoni e quello dei Romani, come ci ricorda il famoso passaggio di Cesare attraverso il vicino fiume Rubicone nel 49 a.C. (a memoria dell'evento è la celeberrima frase *alea iacta est* -il dado è tratto - incisa su di un cippo in Piazza Tre martiri che fu l'antico foro romano), fu poi dal 303 d.C. terra di confine con uno Stato indipendente come la Serenissima Repubblica di San Marino. Terra di frontiera anche col nascere delle Signorie, quando i Malatesta si disputavano quelle che oggi sono dette le Marche romagnole contro i duchi di Montefeltro di Urbino. E al confine lo è anche ora, di quella Romagna che trae origine dal nome di *Romania* o *Romadiola* datole dai Longobardi che riuscirono nel 751 d.C. a scalzare l'esarcato bizantino che aveva come capitale Ravenna.

I confini della stessa cittadina romagnola li tracciano bene i suoi due monumenti più eccellenti, uno a Nord, al termine dell'antica via consolare Emilia, il formidabile Ponte di Tiberio del 14 d.C., e l'altro a Sud, all'inizio della via Flaminia che giunge a Roma, l'arco di Augusto del 27 a.C., il più grande arco trionfale ad un solo fornice arrivato fino a noi dai tempi dell'Impero romano. Il ponte di Tiberio, detto anche 'del diavolo' in ragione della sua indistruttibilità ma anche della presenza di due tacche somiglianti all'impronta di piedi caprini, pare il solo sopravvissuto alle demolizioni delle forze armate tedesche e ai bombardamenti alleati della Seconda Guerra Mondiale. Si trovò ugualmente nel bel

mezzo delle lotte intestine fra le signorie locali del Medioevo e del Rinascimento poiché i riminesi Malatesta dovettero lottare strenuamente prima contro i Da Polenta, signori di Ravenna, per mettere le mani sulle saline di Cervia, poi contro i duchi di Urbino, di cui si ricorda in particolare Federico da Montefeltro, acerrimo nemico di Sigismondo Pandolfo Malatesta fin dal 1441; senza pensare agli innumerevoli attacchi e alle razzie operate negli stessi anni dalle navi della flotta veneziana e dai pirati slavi Narentani di stirpe illirica che spadroneggiavano nell'Adriatico fin dal IV secolo a.C.. Purtroppo, come già accennato, fu zona di confine anche durante la Seconda Guerra Mondiale poiché, con lo sfondamento della Linea gotica, venne a trovarsi sotto il fuoco incrociato degli Alleati e dei Tedeschi e ben l'86% della città fu pesantemente bombardato dal novembre del 1943 al settembre del 1944. Al termine delle attività belliche, Rimini risultò la seconda città italiana più distrutta solo dopo Montecassino con oltre 800 vittime: oggi il colle di Covignano, dove si trova il suggestivo Santuario di Santa Maria delle Grazie con resti di affreschi del Trecento e del Seicento, è passato alla storia anche come il luogo più bombardato assieme alla città di Caen in Normandia.

Eppure Rimini ha sempre saputo risorgere dalle sue ceneri, come una provetta fenice, portando il suo nome alla ribalta mondiale, sia come meta turistica che come destinazione commerciale, poiché dalle sue origini è quella la sua vocazione: essere un punto di incontro, essere sempre immancabilmente "in mezzo". La prima notizia di un bagno di mare a Rimini risale all'agosto 1790, quando un'affascinante donna dai capelli rossi di origine irlandese, moglie del marchese romano Rondanini, si stabilì a Rimini per

una terapia marina alla maniera inglese. Nonostante la spiaggia di allora fosse priva di qualsiasi confort e attrezzatura e nonostante in Italia ancora non fosse nota la balneoterapia, le cronache riminesi di allora cominciarono a registrare la presenza di personaggi illustri già nella prima metà dell'Ottocento, tra cui vari membri della famiglia Bonaparte. Così, nel luglio 1843, il cardinal legato Luigi Vannicelli assieme al vescovo della città Francesco Gentilini inaugurò il primo Stabilimento Privilegiato dei Bagni di Mare di Rimini, voluto e finanziato da tre giovani riminesi: il medico Claudio Tintori e i conti Alessandro e Ruggero Baldini, dando ufficialmente avvio all'industria balneare romagnola. In virtù della saggezza popolare secondo la quale *in medio stat veritas*, confidiamo nelle doti camaleontiche dell'antica *Ariminum* e speriamo che la nostra "città di mezzo" sappia stupirci ancora per altri tremila anni di storia.

Silvia Togni



L'angolo del dialetto

Dicembre. Il primo del mese comincia l'inverno meteorologico (che è poi quello che conta per noi), mentre quello astronomico comincerà il 21 alle 23 e 25 come è scritto *ins e' Lunèri di Smèmbar* che, come si sa, *quând che u j ciapa u n sbaglia mai!*

I proverbi che si riferiscono al tempo ed alle stagioni sono il risultato di secoli di saggezza popolare e quindi è giusto che ogni tanto li richiami alla mente. Vediamone dunque qualcuno che si riferisce a questo periodo.

Il 2 dicembre, Santa Bibiana, è uno di quei giorni che "segnano" le condizioni meteorologiche per un lungo lasso di tempo:

Se e' sta e' de ad Santa Bibiana / e' sta quaranta de e una stmàna.

Il 13 dicembre, Santa Lucia, corrispondeva -

prima della riforma gregoriana del calendario - al solstizio d'inverno, cioè al punto più basso del sole sull'orizzonte:

La nòt ad Santa Luzeia / l'è la nòt piò longa ch'u si seia.

Il giorno di Natale fa naturalmente molto freddo: *E' de d'Nadèl / un fred murtèl.*

Il 27 dicembre, festa di San Giovanni Evangelista (detto anche *Sân Zvänn d'invèran* per non confonderlo con il Battista del 24 giugno: *Sân Zvänn d'istè*) i giorni già si allungano, anche se ancora non in modo deciso:

Par Sân Zvänn / i de i s aslonga un pè ad scànn.

Lo scanno si usava per il bucato: era una lunga tavola di legno sostenuta da quattro corti piedi sulla quale si torcevano i lenzuoli.

a cura di Gilberto Casadio

Azienda Agricola
Quadrifoglio
 VIVAI DI PIANTE
 DA FRUTTO
 PER L'AGRICOLTURA

Via Boncellino, 35
 Bagnacavallo
 tel 0545 64518
 Roberto 347 4001197
 Luca 347 4001341
 quadrifoglioivai@tin.it
 www.quadrifoglioivai.it

LUXCO

Luxco Soc. Coop.
 Via Palestina, 11 48026 Russi (Ra)
 luxcoimpianti@gmail.com
 cell. 328 6898905

ARTE

L'America tra ceramica e Pop Art. Aztechi, Maya e Inca a Faenza, Andy Warhol a Bologna

È in programma presso il Museo Internazionale delle Ceramiche di Faenza la mostra "Aztechi, Maya, Inca e le culture dell'antica America": una preziosa rassegna che presenta circa trecento reperti (terrecotte e tessuti) della collezione del Mic

di Faenza insieme ad altre opere (propulsori dorati, sculture, stele e molti altri oggetti) provenienti dai più importanti musei italiani di antropologia e da due collezioni private. L'esposizione, visitabile fino al 28 aprile, propone una visione complessiva

dell'America precolombiana in grado di offrire al visitatore sia una sintesi delle più importanti culture, che diversi approfondimenti specialistici suggerendo temi interessanti emersi da ricerche più recenti: la conquista dell'America vista dalla parte dei

vinti, la condizione della donna, i sistemi di calcolo dell'antico Perù e l'arte precolombiana presentata come arte e non solo come archeologia. Attraverso le suggestive sezioni del percorso il visitatore potrà ammirare reperti di incredibile bellezza formale e veri capolavori d'arte, ma soprattutto verrà accompagnato a capirne la provenienza, l'utilizzo e il significato, in un viaggio all'interno delle culture di un continente per molti versi ancora da scoprire. Orari: mar-ven 10-16, sab, dom e festivi 10-17.30.

"Warhol&Friends. New York negli anni '80" è il titolo della mostra proposta a Palazzo Albergati di Bologna fino al 24 febbraio, tutta dedicata ad Andy Warhol e alla sua produzione artistica nella New York degli anni '80. In esposizione saranno presenti 36 opere e 38 polaroid

di Warhol e alcuni cicli artistici realizzati dal guru della Pop Art all'inizio di quel decennio come Shoes, Hammer & Sickles, Camouflage, Lenin, Joseph Beuys, Vesuvius e Knives, con un allestimento roboante e rombante fatto di stagnola, carte dorate e argenti a fare da sfondo, accompagnato da musiche tipiche di quegli anni. Tra storie di eccessi, trasgressione e mondanità, si distinguono altri artisti come Jean-Michel Basquiat, Francesco Clemente, Keith Haring, Julian Schnabel e Jeff Koons, che racconteranno il fermento irripetibile di un decennio che ha visto combinarsi arte, musica, cinema e letteratura. Orari: tutti i giorni dalle 10 alle 20 (la biglietteria chiude un'ora prima).

a cura di Manuela Cavina



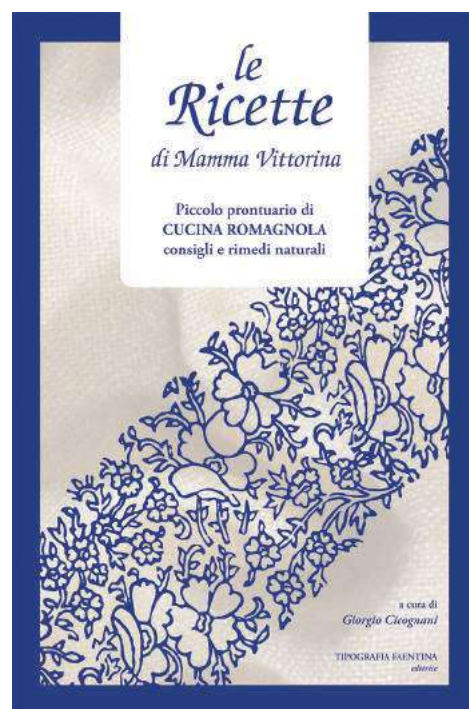
A sinistra **Cultura Nasca**, bottiglia a due beccucci, A destra **Andy Warhol**, Vesuvius

LIBRO DEL MESE

Le ricette di mamma Vittorina

Nell'anno nazionale del cibo italiano, la Tipografia Faentina ha dato alle stampe un volumetto a cura di Giorgio Cicognani dal titolo: "Le ricette di Mamma Vittorina - Piccolo prontuario di cucina romagnola, consigli e rimedi naturali". La celebrazione del cibo ha sollecitato la ricerca sulle nostre vecchie abitudini alimentari, una riflessione per riscoprire cibi e sapori spesso dimenticati. La nostra regione vanta una ricchezza enogastronomica unica al mondo, ma ciò che la rende speciale sono le tante piccole realtà sparse nelle campagne che occorre valorizzare. Questa pubblicazione è un piccolo ricettario manoscritto, compilato probabilmente tra il 1920 e il 1935 dalla cuoca faentina Alba Gramigna (1887-1991) conosciuta come "l'Albina de Borgh", che negli anni Cinquanta ebbe come allieva prediletta Vittoria Donegaglia. Quest'ultima venne incoraggiata man mano ad apprendere il mestiere di cuoca per varie

ricorrenze, una pratica nuova per quei tempi, fino a che l'Albina non le passò la mano, consegnandole il prezioso ricettario, gelosamente custodito perché ricco di appunti e segreti culinari. Vittoria - più conosciuta come mamma Vittorina - divenne ben presto cuoca ricercata e tanto apprezzata in tutto il faentino, ma anche un'esperta organizzatrice per imbandire le tavole e dare i tanti suggerimenti di vita che le venivano richiesti dai giovani sposi. Il manoscritto che lei ha gelosamente custodito, rievoca immagini di un lavoro lento, paziente e silenzioso per la preparazione dei cibi e del loro consumo. Esso costituisce uno strumento attraverso il quale si tramandano una storia, una tradizione, una gestualità, tanta pratica, ma anche una riflessione su diverse modifiche dei nostri gusti che si sono nel tempo migliorati e raffinati. Un semplice quaderno a righe, ormai senza copertina e in carta ingiallita, dove sono riportate



circa duecento ricette: una pietra miliare per rinnovare ed impreziosire l'arte della cucina creando nuovi piatti ed elaborando tante pietanze sempre nel rispetto degli antichi sapori della Romagna.

a cura di Manuela Cavina

in piazza

Redazione: via Castellani 25, Faenza 0546 26084 redazione@inpiazza.it / **Publicità:** In Piazza 0546 26084 / **Stampa:** Centro Servizi Editoriali, stabilimento di Imola, www.galeati.it / **Direttore responsabile:** Mabel Altini / **Editore:** In Piazza soc. coop. / **Proprietario della testata:** Confcooperative Ravenna / **Sito web:** www.inpiazza.it / **Facebook:** www.facebook.com/InPiazzaWeb / **Twitter:** @InPiazzaWeb / **Privacy:** ai sensi del d.lgs. 196/03 i dati in possesso di In Piazza saranno oggetto di trattamento nel rispetto della normativa vigente e saranno utilizzati unicamente per la spedizione del mensile. Titolare del trattamento: Confcooperative Ravenna via Di Roma, 108 Ravenna. Per variazioni di indirizzo e ricezione di più copie contattare In Piazza: via Castellani 25, Faenza 0546 26084. **Di questo numero sono state spedite oltre 38.000 copie.**

Esperienza
Formazione
Sicurezza.

La nostra filosofia guarda
da sempre al Futuro.



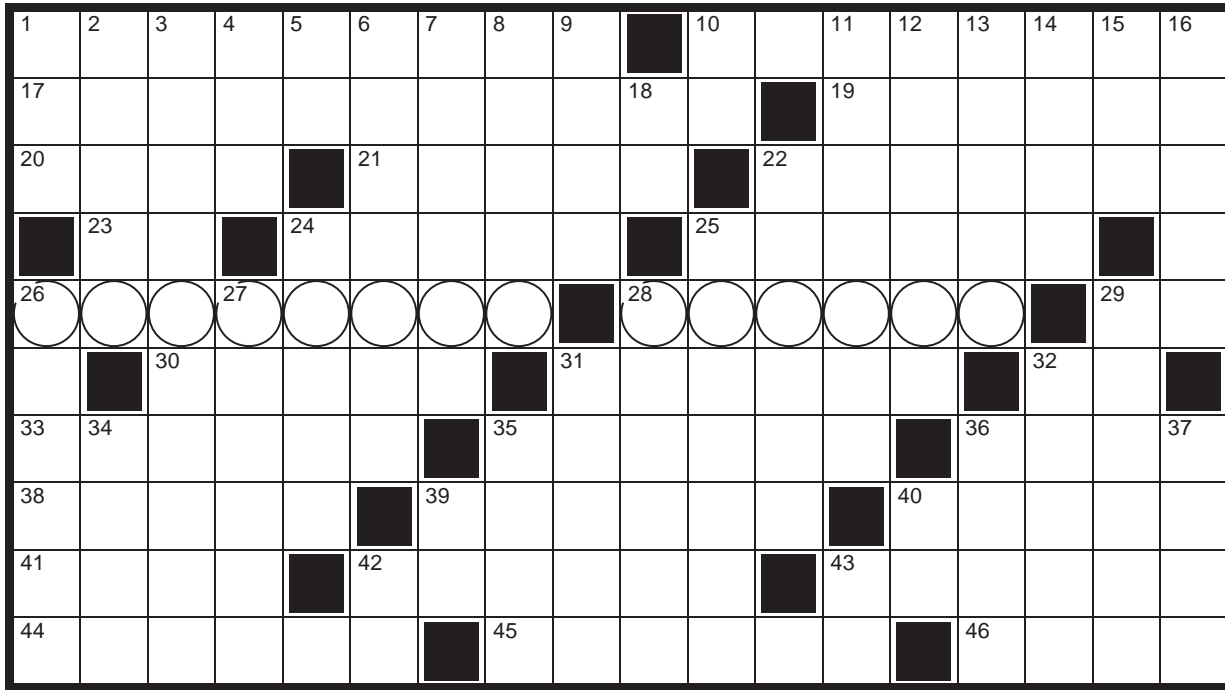
LECTRON srl

Via dei Bartolotti 18 - 48022 San Lorenzo di Lugo (RA)
Italy Tel. +39 0545 70397 - Fax +39 0545 995428
Email: info@lectron.it - Web: www.lectron.it

LECTRON
dal 1981
IMPIANTI ELETTRICI

PROTOS
SOA

CRUCIVERBA



*Cruciverba realizzato da Armando Faragò

Chiave: *La cooperativa di Yoga, Cirio e Valfrutta*

ORIZZONTALI 1. Filantropici - 10. Una torta con la marmellata - 17. Aiuto vicendevole - 19. Effrazioni - 20. Condisce e lubrifica - 21. Grande quartiere di New York - 22. Un calciatore in difesa - 23. Bevanda ambrata - 24. Fameliche ladre di polli - 25. Arbusti secchi - 26. Chiave - 28. Chiave - 29. Sassari - 30. Animaletto parassita - 31. Sottili e slanciate - 32. Sono doppie nell'affitto - 33. Un nativo di Bengasi - 35. Altro nome della cozza - 36. Lucida i pavimenti - 38. Accolgono bimbi - 39. Mandato, procura - 40. Tullio, il creatore di Cippi - 41. Guglielmo eroe svizzero - 42. Lo sono certe onde - 43. Idonea allo scopo - 44. Lo è una stanza ben ventilata - 45. Nota Wanda della rivista - 46. Nega a Bonn

VERTICALI 1. Logora le cose - 2. Assai, tanto - 3. Lo è il bene che può essere venduto - 4. Network Input Output - 5. Iniziali della Duncan - 6. Una specie di mantello - 7. La conclusione della corsa - 8. Quartiere urbano - 9. Animali... che ridono - 10. Iniziali di Angiolieri - 11. Un albergo per i giovani - 12. Residui in fonderia - 13. Frazione dell'itinerario - 14. Arnesi per far matasse - 15. Tra Mao e Tung - 16. La Buenos capitale - 18. I limiti di Tex - 22. Ricovero per bovini - 24. I sudditi di Alcinoo - 25. Rod del film "Giù la testa" - 26. C'è anche quella lavica - 27. Di fronte a Cariddi - 28. Non frazionati - 29. Mani di tinta - 31. Depositi di cereali - 32. Porzioni di torta - 34. Fiume della Boemia - 35. Il segno per sottrarre - 36. Tribù scozzese - 37. Ben David che fondò la setta dei Caraiti - 39. Ha il re al seguito - 40. Iniziali di Delon - 42. Fine della pausa - 43. Il simbolo dell'arsenico

L'ESPERTO RISPONDE

Intolleranze alimentari, cosa fare

Cosa sono le intolleranze alimentari?

Con il termine "intolleranze alimentari" si intende una reazione indesiderata e anomala del nostro organismo causata dall'ingestione di uno o più alimenti che normalmente sono ben tollerati. Le intolleranze alimentari sono spesso causa di una serie di disturbi che traggono origine dall'incapacità dell'organismo di digerire completamente alcuni alimenti. Nel tempo il loro accumulo lungo la parete intestinale, è causa di processi infiammatori. È una sorta di lenta e graduale intossicazione che si manifesta con una sintomatologia varia: problemi intestinali, gastriti, ritenzione idrica, senso di stanchezza, cefalea, manifestazioni cutanee, mialgia e dolenzia articolare ricorrente, disordini del peso in eccesso e in difetto.

Questa ipersensibilità non va sottovalutata e può essere riconosciuta tramite uno specifico test che, da una semplice e piccola puntura su un dito, evidenzia quali sono gli alimenti scarsamente tollerati in quel momento. Una volta identificati, sarà sufficiente limitarli nell'alimentazione quotidiana per un periodo variabile dalle 4 alle 12 settimane. La durata è legata al grado di intolleranza e i risultati vengono seguiti da un medico in via telematica. Noi consigliamo di ripetere il test dopo 6 mesi per valutare la reintroduzione dell'alimento.

Per aiutare l'organismo sarà importante l'aiuto di rimedi fitoterapici in grado di facilitare la digestione e riequilibrare l'intestino. Mai secondo il fai da te ma sempre seguiti dal farmacista o dal medico. Diverse



piante risultano infatti di aiuto per la funzione digestiva: ad esempio, il cumino, la menta, il cardo mariano e la curcuma hanno benefiche azioni per la funzionalità digestiva ed epatica. Ma questi rimedi devono essere assunti in modo corretto ed è importante valutarne insieme al farmacista e/o medico l'eventuale assunzione. Le intolleranze alimentari sono spesso sottovalutate anche se si stima che circa il 30/40% della popolazione ne possa soffrire soprattutto a causa dello stile di vita alimentare moderno, sempre più scarso di nutrienti e ricco di ingredienti raffinati, additivi e inquinanti. Le festività natalizie sono un'ottima occasione per pensare alla propria salute e arrivare preparati ai tanti banchetti che, tradizionalmente, colorano il nostro Natale.

dott.ssa Debora Cardinali
Farmacia Le Cicogne Faenza

Per domande o curiosità
redazione@inpiazza.it

Le soluzioni del numero precedente



LUNÈRI DI SMÉMBAR

dicembre

Inizio con pioggia, ma non si prevedono grandi miglioramenti. L'inverno spinge, portandoci a un nevoso Natale. Difendiamoci con il brulè.

- * Luna buona: dall'1 al 7 e dal 22 al 31.
- * Si semina: fave, piselli, aglio, cipolla, ravanelli e scalogno. Il Sole entra in Capricorno il 21 alle 23.25. L'1 il Sole sorge alle 7.27 e tramonta alle 16.34. Il 15 il Sole sorge alle 7.41 e tramonta alle 16.33.

* tratto da Luneri di Smembar 2018

NATURA VERDE QUALITÀ E PROFESSIONALITÀ GARANTITI

piccola e grande edilizia ristrutturazioni pavimentazioni interne ed esterne tinteggiatura

servizio di pulizia pubblico e privato giardinaggio potature e abbattimento piante

Viale Matteotti, 42b - Predappio (FC) - Tel. e Fax 0543. 921242 - Cell. 338 4138664 - 338 2716366

naturaverdedilizia@gmail.com - www.naturaverdesrl.it

baggioni arredamenti a Reda

Reda di Faenza - RA Via Caroli 13 - Tel. 0546 639295 www.baggioniarredamenti.it

SCAVOLINI STORE LUGO

Lugo - RA Via Fiumazzo 77/1 Tel. 0545 33204

MUSICA E SPETTACOLI

SABATO 1

Faenza Teatro Masini **Trascendi e sali** comico / ore 21 / 0546 21306

DOMENICA 2

Forlì Teatro Diego Fabbri **La Principessa della Czar-da** operetta / ore 16 / 0543 26355

Cervia Teatro Walter Chiari **Vernia o non Vernia: questo è il problema** comico / ore 21 / 0544 975166

MARTEDÌ 4

Faenza Teatro Masini **Dal profano al sacro** danza / ore 21 / 0546 21306

MERCOLEDÌ 5

Forlì Teatro Diego Fabbri **To-Pray** danza / ore 21 / 0543 26355

GIOVEDÌ 6

Ravenna Basilica di San Francesco **Concerto di Natale** musica / ore 21 / 0544 33835

VENERDÌ 7

Riccione Spazio Tondelli **Proprietà e atto** prosa / ore 21 / 320 0168171

Rimini Altromondo Studios **Sfera Ebbasta** musica / ore 23 / 335 5645740

Bologna Teatro Il Celebrazioni **Belle ripiene - una gustosa commedia dimagrante** prosa / ore 21 / 051 6153370 (fino all'8)

Bologna Teatro EuropAuditorium **We will rock you** musical / ore 21 il 9 ore 16 / 051 372540 (fino al 9)

DOMENICA 9

Bagnacavallo Teatro Goldoni **La guerra dei Roses** prosa / ore 21 / 0545 64330

Rimini Teatro degli Atti **L'ombra della sera** contemporaneo / ore 21 / 0541 793824

LUNEDÌ 10

Forlì Teatro Diego Fabbri **Bukurosh, mio nipote** comico / ore 21 / 0543 26355

Bologna Teatro EuropAuditorium **Paolo Conte** musica / ore 21 / 051 372540 (fino all'11)

MERCOLEDÌ 12

Russi Teatro Comunale **L'anima buona del Sezuan** prosa / ore 20.45 / 0544 587690

Bologna Locomotiv Club **Guido Catalano** musica / ore 21,30 / 348 0833345

GIOVEDÌ 13

Bagnacavallo Teatro Goldoni **Agitata** musica / ore 21/ 0545 64330

Forlì Teatro Diego Fabbri **Arlecchino servitore di due padroni** prosa / ore 21, il 16 ore 16 / 0543 26355 (fino al 16)

VENERDÌ 14

Lugo Teatro Rossini **Dieci piccoli indiani...e non rimase nessuno** prosa / ore 20.30, il 16 ore 16 e 20.30 / 0545 38542 (fino al 16)

Bologna Estragon **Emis Killa** musica / ore 21 / 051 323490

Piungipane Teatro Sociale **Ornella Vanoni** musica / ore 22 / 327 6719681

SABATO 15

Bologna Estragon **Malika Ayane** musica / ore 21.30 / 051 323490

DOMENICA 16

Ravenna Teatro Alighieri **Il viaggio di Roberto** opera / ore 15.30 / 0544 249244

LUNEDÌ 17

Faenza Teatro Masini **L'abisso** prosa / ore 21 / 0546 21306

Bologna Tetaro Duse **Il Castello di Vogelod** parole e musica / ore 21 / 051 231836

MARTEDÌ 18

Faenza Teatro Masini **Viktor und Viktoria** prosa / ore 21 / 0546 21306 (fino al 20)

Rimini Teatro Galli **Non mi hai più detto ti amo** prosa / ore 21 / 0541 793811 (fino al 20)

MERCOLEDÌ 19

Forlì Teatro Diego Fabbri **Viaggio in Italia Alice** in concerto / ore 21 / 0543 26355

GIOVEDÌ 20

Lugo Teatro Rossini **Filarmonica Arturo Toscanini** musica



Sopra da destra **Malika Ayane** e **Mario Biondi** in concerto entrambi a Bologna rispettivamente il 15 e il 22 dicembre

/ ore 20.30 / 0545 38542
Conselice Teatro Comunale **Dal musical al rock** musica / ore 21 / 0542 602600 (fino al 20)

VENERDÌ 21

Faenza Teatro Masini **The Harlem Spirit of Gospel Choir** musica / ore 21 / 0546 21306

Piungipane Teatro Sociale **Fabrizio Bosso-Odg Big Band**

musica / ore 22 / 327 6719681

SABATO 22

Bologna Teatro EuropAuditorium **Mario Biondi** musica / ore 21 / 051 372540

Piungipane Teatro Sociale **Zezech'e' néva** musica / ore 22 / 327 6719681

MERCOLEDÌ 26

Bologna Teatro Il Celebrazioni **Caucasian Passion** spetta-

colo acrobatico / ore 18 / 051 6153370

LUNEDÌ 31

Conselice Teatro Comunale **Un Capodanno da ridere a Cusèls** comico / ore 21.30 / 0542 602600

Imola Teatro Ebe Stignani **All that musical** / ore 21.30, l'1 gen ore 17 / 0542 665185 (fino all'1/01/19)

a cura di **Manuela Cavina**

Le Luci della Centrale Elettrica, dieci anni tra la via Emilia e la via Lattea

È un tour teatrale a celebrare i dieci anni de *Le Luci della Centrale Elettrica*, il progetto musicale nato nel 2008 dalla chitarra di un giovane Vasco Brondi. Il cantautore ferrarese, che passerà dal teatro Duse di Bologna l'11 dicembre con un concerto in cui mischierà "le canzoni dal 2008 al 2018 a letture e racconti dell'Italia vista dal finestrino per milioni di chilometri, tra la via Emilia e la via Lattea", è in giro per l'Italia anche per presentare il libro "Le luci della centrale elettrica - Dieci anni di musica tra la via Emilia e la via Lattea". Il volume, curato dalla scrittrice Tiziana Lo Porto e dall'art director Rossella Merighi, racconta i 10 anni di musica, di immagini e di viaggi di Vasco Brondi con il contributo anche dei tanti artisti con i quali ha collaborato in questi anni.

Vasco Brondi, ovvero *Le Luci della Centrale Elettrica*, ha cominciato la carriera con la pubblicazione dell'album "Canzoni da spiaggia deturpata" (ed. La Tempesta) che, nell'autunno del 2008, ha incassato il Premio Tenco



come migliore opera prima. Lo hanno seguito i dischi "Per ora noi la chiameremo felicità" e l'ep "C'eravamo abbastanza amati". Nel 2014 una svolta nella scrittura e nelle musiche del cantautore di Ferrara con l'uscita dell'album "Costellazioni", svolta che poi si è consolidata con la pubblicazione, nel 2017, dell'album *Terra*. (I.r.)

VIAR
VERNICIATORI
IMBIANCHINI
AFFINI RUSSI



di **Solio Ivano & C. snc**

Via G. di Vittorio, 3/1 (Zona Artigianale)
48026 Russi (RA)
Tel. e Fax 0544 582398

e-mail: viar.russi@tin.it

IN CAMMINO
Cooperativa Sociale Onlus



La Cooperativa Sociale **IN CAMMINO** Onlus opera nella gestione di strutture socio-assistenziali e sanitarie, tramite l'impiego di propri soci, professionalmente qualificati.

Le aree di intervento riguardano i settori: anziani, disabili e minori.

Sede: via Fratelli Rosselli 18 - Faenza (RA)
Tel. 0546 634802 - info@incammino.it
incammino@incamminopec.it
www.incammino.it

CERCHI UN FUTURO ALTAMENTE TECNOLOGICO?

IL TUO PRESENTE POTREBBE ESSERE IN UNITEC.

Siamo un gruppo in forte espansione, 100% Italiano, con sede in Emilia-Romagna e undici filiali in tutto il mondo. Operiamo nel settore industriale dell'automazione meccanica, elettrica ed elettronica. Progettiamo e realizziamo innovative linee di lavorazione e classificazione per l'ortofrutta.

Siamo alla ricerca di persone che condividano gli obiettivi e i valori della nostra azienda per crescere insieme.

VUOI ESSERE UNO DI NOI?

0545 288884 - risorse.umane@unitec-group.com



UNITEC
We work for your results