

## Stipendi da adeguare

Logistica e trasporto, si lavora all'atteso rinnovo del contratto collettivo. Le cooperative chiedono alle committenze tariffe congrue



## Inclusione lavorativa: le nuove opportunità

di Maurizio Petriccioli\*

In un mondo del lavoro sempre più complesso, il nuovo Ccnl della cooperazione sociale, applicato a una platea di oltre 400mila persone, può rappresentare un utile strumento di valorizzazione per gli operatori di quelle cooperative "di tipo B" che si occupano, ogni giorno, dell'inclusione lavorativa di persone svantaggiate e fragili. Se consideriamo alcuni contratti di riferimento nei settori in cui operano le cooperative in questione, il nuovo Ccnl può davvero rappresentare una nuova struttura contrattuale economicamente interessante, e riconsegnare, al contempo, una serie di opportunità per valorizzare il lavoro e favorire l'inserimento sociale delle lavoratrici e dei lavoratori a cui è applicato (come avviene sin dalla sua nascita a seguito della emanazione della legge 381/91).

Il nuovo Ccnl, infatti, porta con sé aumenti medi di 120 euro lordi mensili (da parametrare sui diversi livelli), che migliorano le condizioni economiche di quei lavoratori che spesso si trovano ai margini del mercato del lavoro per una molteplicità di cause, determinate da forme sempre più gravi di esclusione sociale. Un'altra novità di rilievo è l'introduzione progressiva della quattordicesima mensilità e il miglioramento complessivo della parte normativa, con particolare attenzione alla maternità obbligatoria retribuita al 100%.

\***Segretario Generale  
Cisl Funzione Pubblica**

continua a pagina 5

### Bagnacavallo

Dal 26 aprile la Festa della Cooperazione  
pagina 07

### Conservas Italia

Presentati i progetti di filiera  
pagina 14

### Ciclat

Fatturato a 160 milioni di euro  
pagina 23




## TI ASPETTIAMO PER IL TUO SHOPPING!

IL CENTRO È APERTO TUTTI I GIORNI.  
CONSULTA GLI ORARI E GLI EVENTI SUL SITO WEB  
WWW.CENTROLECICOGNE.IT

Centro Commerciale "Le Cicogne"  
Via Galilei 4, 48018 Faenza (RA)

www.centrolecicogne.it

 Centro le Cicogne

## COOPERAZIONE

# Costi sempre più alti per le aziende: a rischio la sostenibilità economica

È in discussione in queste settimane il rinnovo del Contratto collettivo Logistica trasporto e spedizioni. I sindacati chiedono un aumento del 18% ma le cooperative lanciano l'allarme: "Adeguamento doveroso, ma la committenza deve riconoscere un aumento delle tariffe". Intervista a Mirella Paglierani di Confcooperative Lavoro e Servizi

Il Contratto collettivo nazionale Logistica trasporto merci e spedizione è scaduto e si attende il nuovo accordo. La sottoscrizione è prevista nei prossimi mesi e i sindacati hanno richiesto un incremento del 18% per recuperare il potere di acquisto dei lavoratori e delle lavoratrici. Mirella Paglierani, coordinatrice della federazione Lavoro e Servizi romagnola e referente nazionale per la ristorazione collettiva, commenta così la situazione: "Il problema davanti a queste richieste è sempre lo stesso: dal punto di vista morale e per le persone e le famiglie è un aumento doveroso ma la questione della sostenibilità delle aziende per la gestione di questi incrementi è reale. Se la committenza non riconosce lo stesso incremento delle tariffe l'aumento degli stipendi sarà difficilmente sostenibile. In particolare per quelle imprese che lavorano nella logistica e movimentazione merci".

## Qual è invece la situazione nel mondo della ristorazione?

"Il contratto collettivo di riferimento per la ristorazione collettiva è quello del turismo, anche questo scaduto da due anni, ed è in trattativa. Se alberghi e ristoranti avranno meno difficoltà a integrare eventuali aumenti, la ristorazione collettiva è più in difficoltà perché lavorando quasi sempre a bando fa riferimento a tariffe fissate in sede di gara. Poi va detto che in un'impresa che si occupa di ristorazione collettiva il costo del personale incide intorno al 40% dei costi complessivi, mentre nella logistica si può arrivare all'85-90%: un aumento del 18% può andare a mettere in crisi la sostenibilità economica della cooperativa. Aggiungo però che i problemi non mancano anche nel mondo della ristorazione che oggi sta facendo i conti con un aumento delle materie prime insostenibile e raramente riconosciuto dalla committenza".

## Come si può far fronte all'incremento dei costi?

"L'unica soluzione è farsi riconoscere gli extracosti, magari in modo automatico. Come Confcooperative Lavoro e Servizi nazionale stiamo portando avanti una battaglia per far comprendere che il riequilibrio economico andrebbe fatto ogni anno. Le oscillazioni del costo dell'energia e delle materie prime e i rinnovi contrattuali impattano sui costi; le aziende che lavorano su appalto, in particolare con l'ente pubblico, sono schiacciate da prezzi fissati in sede di gara e non più adeguati a coprire i costi. Stiamo cercando di lavorare per la definizione di indici che, a seconda del tipo di servizio, possano essere bilanciati ogni anno e rispecchiare l'andamento del mercato".

## Ha fatto riferimento all'ente pubblico, farsi riconoscere gli aumenti dai privati è più semplice?

"Dipende dal tipo di contratto e dalle clausole inserite, ma non è mai semplice ottenere un aumento delle tariffe. Con l'ente pubblico è ancora più complicato perché il Codice degli appalti stabilisce regole ferree".

## In questi anni, per far fronte all'aumento dei costi energetici e delle materie prime, le aziende hanno ridotto i costi ed efficientato le organizzazioni. Secondo lei c'è ancora margine per tagliare ulteriormente i costi?

"Credo che si possa sempre migliorare, ma credo anche che le cooperative in questi anni abbiano fatto tantissimo in termini di efficientamento energetico e gestionale, senza rinunciare e anzi implementando le politiche legate alla qualità dei servizi, alla sicurezza sul luogo di lavoro, alla trasparenza e sostenibilità. Crediamo sia arrivato il momento che la committenza riconosca il valore aggiunto che la cooperazione rappresenta".

Mabel Altini



Mirella Paglierani

**Paglierani: "Le aziende che lavorano su appalto, in particolare con l'ente pubblico, sono schiacciate da prezzi fissati in sede di gara e non più adeguati a coprire i costi"**



Personale Cofmo al lavoro al Mercato Ittico di Rimini

## TRASPORTO

# Si teme un indebolimento del settore dell'autotrasporto e una riduzione dei mezzi

Sauro Bettoli, direttore di Arco Trasporti: "È una situazione complicata che favorirà un secondo livello di contrattazione, con stratagemmi per far quadrare i conti a discapito di sicurezza e legalità"

Il nuovo Contratto collettivo Logistica trasporto merci e spedizioni in discussione in questi giorni tocca più settori. Per quanto riguarda il trasporto, ci sono diversi aspetti da tenere in considerazione per capire come impatterà, a partire dall'adeguamento tariffario. "Il principio generale di migliorare un contratto a beneficio dei lavoratori è sano, lo sosteniamo da sempre - dichiara Sauro Bettoli, direttore della cooperativa Arco Trasporti -. Il problema per le aziende è trovare le coperture necessarie per rispondere agli adeguamenti, coperture che ad oggi nel settore non ci sono".

I motivi sono molteplici, secondo l'analisi di Bettoli: "In primo luogo bisogna considerare che il libero mercato dell'autotrasporto è molto articolato e possiede dinamiche specifiche. Questo settore è caratterizzato da alcune deduzioni specifiche, indennità di trasferta e altre misure analoghe che aiutano a completare le buste paga. L'e-

quilibrio era già sottile, il nuovo contratto andrà a scuoterlo ulteriormente". Una differenza sostanziale è tra i cosiddetti padroncini monoveicolari, per i quali l'adeguamento del contratto non influirà in modo rilevante, e tra chi invece impiega dipendenti. "Per le imprese grandi che hanno tanto personale sotto contratto e per i padroncini che possiedono 3 o 4 mezzi si profilano le maggiori difficoltà - precisa Bettoli -. Nei fatti si rischia un indebolimento della categoria, un ulteriore assottigliamento del parco veicolare e della capacità generale di trasporto merci nel paese".

Quanto allo stato di salute del comparto, il quadro non è incoraggiante: i primi mesi dell'anno hanno evidenziato un calo di circa il 10% delle merci trasportate. "Questo clima non favorirà la ricerca delle coperture necessarie presso le committenze, a cui bisognerebbe incrementare le tariffe - evidenzia Bettoli -. Insomma, è una situa-

zione complicata che favorirà un secondo livello di contrattazione, totalmente deregolato, con stratagemmi e sistemi poco chiari per far quadrare i conti, a discapito di sicurezza e legalità". Infine, il nuovo contratto si innesta in un sistema di norme e permessi già molto complesso da gestire: "A livello burocratico renderà le cose ancora più difficili - chiosa Bettoli -. Cito una problematica su tutte: il Cq, Carta di qualificazione del conducente, un certificato obbligatorio per circolare con i mezzi. L'esame per ottenerlo è difficilissimo, a Ravenna nell'ultima seduta hanno bocciato circa il 30% dei partecipanti. In pratica è una patente professionale, non si capisce perché debba risultare così inaccessibile. Specie per un settore dove c'è un disperato bisogno di manodopera e che dovrà fare i conti con tutte le criticità conseguenti all'adeguamento dei contratti".

Marco Guardanti

## FACCHINAGGIO

# Cofmo: "Stipendi inadeguati"

Emanuele Bollini, presidente della cooperativa riminese, racconta le difficoltà di persone e famiglie che devono fare i conti con un costo della vita troppo alto

Il costo del personale, in una cooperativa che si occupa principalmente di movimentazione merci come la Cofmo di Rimini, può arrivare a toccare l'80% dei costi complessivi. Va da sé che la richiesta di adeguamento del contratto, con una maggiorazione in discussione che sfiora il 18%, va a impattare in modo deciso sul bilancio della cooperativa. Nonostante questo, il presidente di Cofmo Emanuele Bollini sostiene la necessità di un aumento degli stipendi: "I nostri soci e lavoratori sono in sofferenza dal punto di vista economico e l'adeguamento contrattuale è necessario. L'inflazione ha colpito persone e famiglie. La situazione sta diventando insostenibile e il rischio di sovraindebitamento è alto" commenta.

La strategia della cooperativa riminese, che lavora al Caar - Centro agroalimentare riminese (80% dei volumi), al mercato ittico della città (15%) e in fiera (5%), si baserà su di un'ulteriore riduzione dei costi, sull'aumento della produttività e sul consolidamento del patrimonio: sarà una

vera e propria sfida per la cooperativa che opera in un settore che, storicamente, ha marginalità ridotte. "Fortunatamente nel 2023 abbiamo ottenuto un adeguamento tariffario importante dai nostri clienti - spiega Bollini -. Abbiamo concordato l'adeguamento su indice Istat ottenendo un aumento delle tariffe dell'11%. Così abbiamo coperto bene i costi della manodopera. Se ci sarà l'aumento auspicato difficilmente potremo ottenere subito una copertura tariffaria dai clienti: nell'attesa di arrivarci ci concentreremo sulle modalità per aumentare la produttività, e quindi i ricavi, e sul contenimento dei costi". L'efficiamento della gestione e la riduzione dei costi sono aree sulle quali la cooperativa lavora da tempo: "Abbiamo fatto molto a livello di gestione e per il futuro stiamo ragionando se installare delle batterie di accumulo al nostro impianto fotovoltaico, in modo risparmiare ulteriormente sui costi energetici. Inoltre, se il 2023 porterà marginalità, potremo prevedere di accantonare qualcosa per even-

tuali esigenze future. Quello che vorremmo scongiurare - spiega il presidente - è andare a intaccare i benefit raggiunti in termini di welfare per i lavoratori: speriamo che non ce ne sarà bisogno e che riusciremo a impattare gli aumenti". In Cofmo lavorano circa 50 persone tra soci e dipendenti. Il contratto principale utilizzato è proprio il Contratto logistica trasporto merci e spedizioni oggetto di rinnovo e il fatturato 2023 è stato circa di 2,2 milioni di euro. L'andamento 2023 è stato positivo e anche il primo trimestre 2024, come conferma lo stesso presidente, è stato in linea: "I primi mesi di quest'anno stanno ricalcando l'andamento del 2023, che è stato un anno di crescita rispetto al 2022. Siamo soddisfatti dei volumi in ogni nostra unità di lavoro. Al momento la nostra preoccupazione più grande è per i nostri lavoratori, che soffrono la crisi di liquidità: noi li sosteniamo con anticipi sugli stipendi e prestiti ma è una situazione che deve essere presto normalizzata" conclude Bollini. (m.a.)






## BOTTEGA DEI SERVIZI

- SERVIZI DOMICILIARI DI OPERATRICI SOCIO SANITARIE
- SERVIZI DOMICILIARI DI ASSISTENTE FAMILIARE
- SERVIZI DI PASTI A DOMICILIO
- SERVIZI DOMICILIARI DI PEDICURE




Via R. Serra 77 - RAVENNA Tel. 0544 271321 - 337 1033697 [bottegadeservizi@solcoravenna.it](mailto:bottegadeservizi@solcoravenna.it)

# oltro, che storia!

La cooperazione è una cosa bellissima!  
Noi la raccontiamo.

Seguici su Facebook, Instagram e sul sito:

 [oltro.it](https://www.facebook.com/oltro.it)
 [oltro.it](https://www.instagram.com/oltro.it)
 [www.oltro.it](http://www.oltro.it)



# 46<sup>^</sup>

**CONFCOOPERATIVE**  
Romagna

# FESTA DELLA COOPERAZIONE

26 APRILE – 2 MAGGIO 2024

## LA FESTA A BAGNACAVALLO

### VENERDÌ 26 APRILE

stabilimento Agrintesa Bagnacavallo

- **ore 18 - INAUGURAZIONE DELLA FESTA**
- **ore 18:30 - APPROFONDIMENTO: "PER IL RILANCIO DELLA NOSTRA FRUTTICOLTURA"** - incontro per i delegati di Agrintesa, Agrisol e Propar

### SABATO 27 APRILE

stabilimento Agrintesa Bagnacavallo

- **dalle 7 alle 12 - CICLOTURISMO: GRAN PREMIO DELLA COOPERAZIONE**
- **ore 14:30 - APERTURA DEGLI STAND DELLE COOPERATIVE, DELLE MOSTRE E DELL'INTRATTENIMENTO**
- **ore 20:30 - CENA DI BENEFICENZA IN FAVORE DELLE PERSONE ALLUVIONATE DI BAGNACAVALLO, A CURA DELLE PERSONE UCRAINE OSPITATE A BAGNACAVALLO, COTIGNOLA E RAVENNA**, prenotazioni al 0545 936097 entro il 24 aprile (dalle 9:00 alle 13:00)

### DOMENICA 28 APRILE

Casa Conti Guidi

- **ore 9 - CONVEGNO DELL'ACCADEMIA DEGLI INCAMMINATI CON APPROFONDIMENTI: "L'AMBIENTE E LA SANITÀ"**, a cura di Venerino Poletti, Professore di pneumologia; **"L'ECONOMIA SOCIALE"**, a cura di Maurizio Gardini, Presidente nazionale Confcooperative

stabilimento Agrintesa Bagnacavallo

- **ore 14:30 - APERTURA DEGLI STAND DELLE COOPERATIVE, DELLE MOSTRE E DELL'INTRATTENIMENTO**
- **ore 21 - COMMEDIA DIALETTALE: "VILLA TRANQUILLA! MOH, MIGA TANT"** DELLA COMPAGNIA CVI D'È TOND AD LUG

### LUNEDÌ 29 APRILE

stabilimento Agrintesa Bagnacavallo

- **ore 18:00 - APPROFONDIMENTO: "VECCHIE E NUOVE BIOTECNOLOGIE: QUESTO IL PROBLEMA!"** - incontro per i giovani operatori di Agrintesa, Agrisol, Propar e Orogel

In Piazza

### MARTEDÌ 30 APRILE

stabilimento Agrintesa Bagnacavallo

- **ore 19:30 - APERITIVO E CENA DIPENDENTI GRUPPO COFRA CON INTRATTENIMENTO MUSICALE**

### MERCOLEDÌ 1° MAGGIO

stabilimento Agrintesa Bagnacavallo

- **ore 10:00 - SANTA MESSA: CELEBRATA DA DON UGO FACCHINI**, Arciprete di Bagnacavallo - in diretta anche su Teleromagna, canale 14
- **ore 11:30 - BENEDIZIONE DELLE MACCHINE AGRICOLE**
- **ore 12:30 - PRANZO DELLA COOPERAZIONE**
- **ore 14:30 - APERTURA DEGLI STAND DELLE COOPERATIVE, DELLE MOSTRE E DELL'INTRATTENIMENTO**

### GIOVEDÌ 2 MAGGIO

Casa Conti Guidi

- **ore 17:30 - APPROFONDIMENTO: "IN RICORDO DI GIUSEPPE CALDERONI E ANTONIO TAMBURINI"**
- **ore 20:45 - APPROFONDIMENTO: "L'ALLUVIONE IN ROMAGNA A UN ANNO DAL TRAGICO EVENTO. RICORDI, TESTIMONIANZE E PROBLEMI ANCORA DA RISOLVERE"**

## LA FESTA SU TELEROMAGNA CANALE 14

### SABATO 27 APRILE - ore 21

"LA CULTURA CHE ATTRAÈ"

### MERCOLEDÌ 1° MAGGIO - ore 10

DIRETTA DELLA SANTA MESSA E BENEDIZIONE DELLE MACCHINE AGRICOLE

### MERCOLEDÌ 1° MAGGIO - ore 21

"CHI SI PRENDERÀ CURA DI NOI? L'IMPORTANZA DEL LAVORO SOCIALE"

## POLITICA

# Elezioni: le richieste di Confcooperative Romagna

L'associazione chiede ai candidati e alle candidate una prospettiva di "sostenibilità integrale" che garantisca la valorizzazione di imprese e persone: dal lavoro alle comunità

Soluzioni per carenza di personale, sostegno alle aree interne della Romagna, supporto ai nuovi modelli energetici sostenibili e alla messa in campo di strumenti di economia sociale per combattere le crisi di impresa e sempre più attenzione a una nuova organizzazione del territorio, in ottica di area vasta.

Sono le richieste generali di Confcooperative Romagna ai candidati alle prossime elezioni amministrative ed europee, che, insieme a quelle specifiche sui singoli settori - tra questi un nuovo patto per il sociale, meno burocrazia e no a gare d'appalto al massimo ribasso, tavoli di co-progettazione per lo sviluppo culturale, una transizione ecologica che sia vera opportunità e non fardello per le imprese - costituiscono il documento per il confronto.

"Abbiamo individuato alcuni grandi temi che interessano trasversalmente i nostri settori e impattano sullo sviluppo competitivo della Romagna oltre che sulla sua tenuta sociale - dichiara il presidente di Confcooperative Romagna Mauro Neri -. Temi sui quali Confcooperative Romagna sta lavorando da tempo con progetti innovativi. Chiediamo alla politica e alle istituzioni soluzioni concrete, ci proponiamo come interlocutori affidabili nella co-progettazione per lo sviluppo economico e sociale del territorio. Ovviamente sollecitiamo attenzione per tutti i settori della cooperazione, dal sociale che sta affrontando forti cambiamenti, all'agricolo flagellato da anni di calamità, dalla produzione lavoro alla cultura". Nell'articolato documento della cooperazione il bisogno di manodopera è indicato come un'emergenza per molti settori. Da affrontare in modo differente, rispetto a quanto accade oggi. "Per trovare soluzioni occorre praticare una diversa visione dell'accoglienza - precisa infatti Neri -: i migranti vanno visti come un'opportunità e non come un costo, si deve



Mauro Neri, presidente di Confcooperative Romagna

lavorare sull'integrazione con progetti intersectoriali che prevedano la collaborazione tra enti e imprese per gestire immobili, fare mediazione culturale, formazione e inserimento lavorativo. Alcune cooperative stanno già lavorando in questo senso sul territorio".

Confcooperative Romagna sollecita l'attenzione e la collaborazione degli amministratori locali sui progetti che sta sviluppando e su modelli d'impresa nuovi, come le cooperative di comunità per i bisogni delle aree interne (sempre più a rischio abbandono, prive di servizi essenziali e oggi pesantemente colpite dall'alluvione), o le comunità energetiche che assicurano a persone e imprese energia sostenibile. Anche consolidare i percorsi condivisi che consentono di dare risposte alle crisi aziendali con i wbo può risultare importante.

Lungo l'elenco di richieste dei singoli settori alla politica impegnata nella tornata elettorale. Dalla cooperazione sociale, alle prese con un anno di svolta molto importante con il rinnovo del contratto nazionale e la scadenza dell'accreditamento regionale a dicembre, arriva la domanda agli enti pubblici di riconoscere immediatamente nella tariffa e nel prezzo l'aumento del costo del lavoro. Si auspicano azioni legislative e politiche per il riconoscimento del Ccnl Cooperative sociali di tipo

B come contratto di settore per il lavoro delle persone fragili e svantaggiate, e più in generale si chiede un nuovo patto con l'ente pubblico per la salvaguardia del welfare delle nostre comunità.

Revisione della Pac, minore burocrazia nell'ordinaria gestione dei rapporti tra le aziende e le amministrazioni pubbliche, una transizione ecologica che sia opportunità e insieme sostenibilità economica delle aziende chiamate a metterla in atto: queste alcune delle richieste del settore agricolo, che coinvolgono in modo impattante anche la politica europea.

La federazione Lavoro e Servizi, che in Romagna raggruppa 199 imprese che operano in settori molto diversi tra loro, segnala criticità di natura differente: molte cooperative lavorano con l'ente pubblico tramite gare d'appalto e le richieste riguardano soprattutto la semplificazione dei rapporti e l'abbandono delle gare al massimo ribasso.

La federazione Cultura Turismo Sport, altro comparto eterogeneo, chiede agli enti pubblici tavoli condivisi dove poter co-programmare le attività culturali del territorio, strumenti chiari per i contratti in convenzione della gestione degli impianti sportivi, e anche qui il bando del massimo ribasso per le gare.

Giulia Fellini

continua da pagina 1

## Inclusione lavorativa: le nuove opportunità

di Maurizio Petriccioli\*

Queste misure dimostrano un impegno verso la tutela dei diritti e il benessere di lavoratrici e lavoratori, riconoscendo l'importanza di supportare pienamente i dipendenti durante i momenti significativi della loro vita personale, a prescindere dalla loro condizione sociale. Il contratto prevede anche un aumento delle percentuali di stabilizzazione dei contratti a tempo determinato, un segnale positivo a garanzia di una maggiore stabilità lavorativa. In aggiunta, l'aumento dell'assistenza sanitaria integrativa per nuove prestazioni risponde alla necessità di garantire una maggiore protezione sanitaria a beneficio di tutti.

Con il nuovo contratto, abbiamo inoltre aggiornato la dichiarazione dei profili professionali tutelati, rispondendo meglio alle dinamiche del mercato del lavoro attuale e garantendo che le competenze e le professionalità vengano riconosciute e valorizzate adeguatamente nel contratto.

Infine, l'istituzione di un Osservatorio Paritetico su congruità, legalità e trasparenza negli appalti e negli affidamenti sottolinea l'importanza di un'azione congiunta per promuovere pratiche legali, eque e trasparenti nel settore. Un obiettivo che ci siamo dati come Federazione in stretto accordo con la nostra Confederazione.

Io ritengo che questo contratto possa rappresentare davvero un passo avanti significativo nella lotta contro quelle "economie dello scarto" di cui parla Papa Francesco, promuovendo un modello di sviluppo inclusivo che valorizzi ogni individuo a prescindere dalla sua condizione. Naturalmente il contratto sollecita un impegno condiviso tra le parti sociali e le governance delle cooperative "di tipo B", con l'obiettivo comune di garantire che il lavoro delle persone svantaggiate non solo sia riconosciuto ma anche valorizzato in modo sostenibile nel contesto di un'economia globale che troppo spesso marginalizza le persone più fragili.

\*Segretario Generale Cisl Funzione Pubblica



**PROMETAL** Srl  
www.prometalravenna.it

- Sabbatura e verniciatura edile e industriale
- Sabbatura di facciate a vista, soffitti e travi con trattamento protettivo
- Sabbatura di struttura metalliche
- Verniciatura e Imbiancatura
- Rivestimenti ignifughi
- Anticorrosione
- Rivestimento serbatoi e vasche

Via Romea Vecchia 107  
48100 Ravenna (Ra)  
Tel. 0544 524166  
Cell. 335 1252824  
Fax 0544 474614  
info@prometalravenna.it  
Siamo presenti in tutta Italia

**Sopralluoghi,  
preventivi e  
consulenza tecnica  
gratuita**

## INNOVAZIONE

# Modelli, buone prassi, esperienze: a Rimini un incontro sulle cooperative di comunità

Confronto tra Ernesto Sirolli, economista e politologo, e Giovanni Teneggi, referente nazionale cooperazione di comunità di Confcooperative

La provincia di Rimini è tra le più vivaci dal punto di vista della cooperazione di comunità. A San Leo e Casteldelci, nel cuore della Valmarecchia, sono nate cooperative di comunità per mantenere o riportare servizi in territori decentrati, e nel quartiere Viserbella di Rimini è nata la prima cooperativa di comunità urbana della Romagna. Per questo, proprio a Rimini, si è svolto l'incontro tra Giovanni Teneggi, referente nazionale cooperazione di comunità di Confcooperative, e Ernesto Sirolli, economista e politologo che si occupa di sviluppo economico e facilitazione d'impresa.

L'incontro è stato promosso dall'associazione Appennino l'Hub in collaborazione con Confcooperative Emilia-Romagna, la

cooperativa di comunità urbana Pixel di Rimini e la Camera di Commercio della Romagna.

“Dall'incontro tra Sirolli e Teneggi è emerso un parallelismo forte tra quello che il primo mette in pratica in giro per il mondo, facilitando la nascita di forme di impresa tra cittadini, e le cooperative di comunità che Teneggi accompagna nella costituzione - evidenzia Pierpaolo Baroni, referente cooperazione di comunità e coordinatore della provincia di Rimini di Confcooperative Romagna -. L'ascolto del territorio e dei cittadini, l'accoglienza delle idee e delle istanze, è analogo a quello che pratichiamo noi durante i percorsi per la definizione di una potenziale cooperativa di comunità”.



Rimini, l'incontro tra Sirolli (a sinistra) e Teneggi moderato da Andrea Zanzini

All'incontro tra Sirolli e Teneggi hanno partecipato i vertici di Confcooperative Emilia-Romagna, tra cui il direttore regionale Pierlorenzo Rossi, e di Confcooperative Romagna: “Abbiamo assistito a un momento di dialogo estremamente interessante - sottolinea Katia Gulino, funzionaria Confcooperative Federsolidarietà Romagna -. L'approccio di Sirolli

e della sua associazione che si occupa di facilitazione di impresa in paesi emergenti ha molte analogie con quello che facciamo noi con le cooperative di comunità. Allo stesso tempo ci sono anche tante differenze e questo pomeriggio di lavoro è stato arricchente dal punto di vista della definizione di nuove prassi e dell'integrazione di approcci innovativi”.

## QUALITÀ

## Il servizio Tellis è certificato Iso 9001

Realizzato dalla cooperativa Service & Work, consente alle persone sorde di comunicare con le persone udenti grazie a un'app di video-interpretariato

Si è concluso con successo il percorso di certificazione Iso 9001 del servizio Tellis ideato e realizzato dalla cooperativa sociale Service & Work di Ravenna. Tellis è un servizio che consente alle persone sorde di comunicare con le persone udenti, effettuando e ricevendo telefonate, in totale autonomia grazie a un'app di video-interpretariato, che garantisce in particolare il servizio Vrs (Video

relay service) per le telefonate da sordi a udenti e viceversa e il servizio Vri (Video remote interpreting) per l'accoglienza in sede delle persone sorde. “Questa certificazione dimostra la qualità del nostro servizio e sostiene lo sviluppo di Tellis in un'ottica di miglioramento continuo - spiega Marian Manea, sordo, presidente della cooperativa Service & Work -. Ne conferma, in particolare, la qualità sia dal punto di vista dell'accessibilità e dell'innovazione che dal punto di vista della tutela della privacy: un requisito fondamentale al quale purtroppo le persone sorde spesso non sono abituate”.

Il percorso di certificazione avviato dalla società Conforme si è poggiato su di un'analisi precisa dei processi che caratterizzano il servizio Tellis: “Le peculiarità del percorso di certificazione Iso 9001 fatto per Service & Work sono tante - evidenzia Afro Stecchezzini, amministratore delegato di Conforme -. In prima battuta perché si tratta di una cooperativa sociale che pone al centro delle proprie attività i bisogni specifici delle persone sorde e, in secondo luogo, perché Tellis si appoggia a una piattaforma specializzata e Conforme a

standard internazionali, che, nel caso di Service & Work, è stata adeguata ai termini contrattuali e della privacy europei. Abbiamo costruito un percorso di implementazione dei processi che vanno nella direzione del rafforzamento del servizio confermato dalla certificazione di Csqa”.

Il servizio garantisce alle persone sorde di comunicare con le persone udenti da pagina web e tramite l'app Tellis, scaricabile gratuitamente per cellulari, tablet e computer (sistemi operativi iOS, Android, Windows, Macintosh), fornendo un servizio di video-interpretariato grazie alla disponibilità - anche senza appuntamento - di interpreti collegati da remoto, professionisti qualificati che traducono dalla Lis (Lingua dei segni italiana) all'italiano e viceversa per i sordi segnanti, ma anche tramite labiolettura, messaggi di testo (chat) e altre modalità specifiche per i sordi oralisti (coloro che non utilizzano la Lis o non la conoscono), garantendo così la Total conversation (comunicazione totale).

Service & Work ha il supporto e la collaborazione dell'Ente Nazionale Sordi (Ens) Consiglio Regionale Emilia-Romagna, di Confcooperative Romagna e di numerosi enti e aziende partner che hanno scelto di diventare accessibili garantendo il servizio Tellis gratuito per i propri dipendenti e clienti/utenti sordi.

Per informazioni [www.servizio-tellis.com](http://www.servizio-tellis.com) / [www.serviceandwork.com](http://www.serviceandwork.com).



Consegna della certificazione a Service & Work



Trasporto, recupero e smaltimento



Bonifiche ambientali



Gestione rifiuti RAEE, sanitari e amianto



Servizi ambientali

## CONFCOOPERATIVE ROMAGNA

# 46<sup>a</sup> Festa della Cooperazione dal 26 aprile al 2 maggio

Il programma della settimana di Festa ospitata in Agrintesa a Bagnacavallo e gli eventi televisivi su Teleromagna

Dal 26 aprile al 2 maggio torna puntuale la Festa della Cooperazione di Confcooperative Romagna. Un appuntamento che ha il suo fulcro a Bagnacavallo e che ha respiro romagnolo grazie anche agli approfondimenti trasmessi su Teleromagna.

Ecco di seguito il programma completo con gli eventi previsti a Bagnacavallo presso lo stabilimento di Agrintesa e presso Casa Conti Guidi, in via Boncellino.

## Venerdì 26 aprile

La settimana di Festa si apre ad Agrintesa alle ore 18 con l'inaugurazione alla presenza delle autorità, e l'incontro "Per il rilancio della nostra frutticoltura" (alle 18.30) dedicato ai delegati di Agrintesa, Agrisol e Propar, con Alessio Mammi, Assessore regionale all'Agricoltura, Raffaele Drei, presidente Confcooperative FedAgriPesca Emilia-Romagna, Davide Vernocchi, presidente Apocnerpo, Nicola Dalmonte, presidente del Cer, e Aristide Castellari, presidente Agrintesa. Per le persone presenti ci sarà una cena a base di tagliatelle al ragù e pizza della cooperazione.

## Sabato 27 aprile

Sempre presso lo stabilimento di Agrintesa si inizia alle ore 7 con la partenza della gara cicloturistica "il Gran Premio della Cooperazione", il cui arrivo è previsto per le ore 12. Alle 14.30 la Festa si anima con l'apertura degli stand delle cooperative, delle mostre e dell'intrattenimento. Tre le esposizioni previste quest'anno: la personale di Alberta Ferrari, la mostra a cura della Società Missioni Africane e la mostra itinerante "L'alluvione in Romagna". Come sempre saranno presenti giochi e intrattenimento per bambini. Alle 20.30 è prevista la cena di beneficenza in favore delle persone alluvionate a cura delle famiglie ucraine ospitate a Bagnacavallo e Cotignola. Prenotazione obbligatoria al numero 0545 936097 entro il 24 aprile (dalle 9:00 alle 13:00).

## Domenica 28 aprile

La mattina di domenica si apre alle



ore 9 a Casa Conti Guidi con il convegno a cura dell'Accademia degli Incamminati su: "L'ambiente e la sanità" con Venerino Poletti, professore di pneumologia e "L'economia sociale" con Maurizio Gardini, presidente nazionale Confcooperative. Il pomeriggio, alle 14.30, si torna ad Agrintesa con l'apertura degli stand, delle mostre e degli spettacoli. La serata si chiude alle 21 con la commedia dialettale "Villa tranquilla! Moh, miga tant" della Compagnia Cvi d'è Tond ad Lug.

## Lunedì 29 aprile

Lunedì alle ore 18, nello stabilimento di Agrintesa, si tiene l'evento dedicato ai giovani operatori del settore agricolo con l'incontro "Vecchie e nuove biotecnologie: questo il problema!", insieme a Michele Morgante, professore di ingegneria genetica dell'Università di Udine; Bruno Mezzetti, professore dell'Università Politecnica delle Marche; Domenico Calderoni, presidente Agrisol; Giovanni Baldini, dottore in Agraria. Concludono: Paolo De Castro, parlamentare europeo e Roberto Savini, presidente Confcooperative Consumo e Utente. Coordina l'incontro Ugo Palara, direttore tecnico Agrintesa. L'incontro si chiude con una cena per i partecipanti a cura del gruppo "Gli Amici del Forno".

## Martedì 30 aprile

Martedì è il giorno dei dipendenti e soci del Gruppo Cofra con una cena

e uno spettacolo a loro dedicati. Si inizia alle ore 19.30, sempre nello stabilimento di Agrintesa.

## Mercoledì 1° maggio

Come sempre il 1° maggio è il giorno clou della Festa. Lo stabilimento di Agrintesa apre alle ore 10 per la Santa Messa celebrata da don Ugo Facchini, arciprete di Bagnacavallo (trasmessa anche in diretta su Teleromagna), seguita dalla benedizione delle macchine agricole e dal pranzo della cooperazione (per prenotarsi vedi box). Alle 14.30 aprono gli stand delle cooperative, le mostre e gli spettacoli.

## Giovedì 2 maggio

Riprendono gli approfondimenti a Casa Conti Guidi. Alle 17.30

con l'incontro "In ricordo di Giuseppe Calderoni e Antonio Tamburini", dove intervengono Paolo Chiari, Secondo Ricci, Aldo Preda e Raffaele Gordini, coordinati da Elio Pezzi. Alle 20.45 con l'iniziativa "L'alluvione in Romagna a un anno dal tragico evento. Ricordi, testimonianze e problemi ancora da risolvere", condotta da Giovanni Bucchi.

## Approfondimenti su Teleromagna

Sul canale 14 vanno in onda due approfondimenti dedicati al settore del welfare e della cultura.

Sabato 27 aprile alle ore 21 "La cultura che attrae" e mercoledì 1° maggio alle ore 21 "Chi si prenderà cura di noi? L'importanza del lavoro sociale".

## Il pranzo della cooperazione. Menu e prenotazioni

Mercoledì 1° maggio alle 12.30 si terrà il pranzo della cooperazione. Il menu prevede: antipasto romagnolo; bis di primi con cappelletti al ragù e strozzapreti panna, radicchio e speck; secondo di spalla di vitello al forno con salsa; patatine fritte, fragole, vino acqua e caffè. Per partecipare bisogna prenotarsi entro lunedì 29 aprile ai seguenti numeri: Agrintesa Bagnacavallo 0545 926602 (Silvia); Agrisol Bagnacavallo 0545 60296 (Viola e Giulio dalle 9 alle 12); Agrisol Faenza 0546 623101. I gruppi che vogliono pranzare allo stesso tavolo devono segnalarlo al momento della prenotazione. Il costo del pranzo è di 10 euro per i soci delle cooperative e 20 euro per i non soci.



**AGRICOLTURA  
FERRAMENTA  
HOBBISTICA  
EDILIZIA  
GIARDINAGGIO**

**OFFERTE APRILE 2024**

(validità salvo esaurimento scorte, errori e/o omissioni)

- TOSAERBA A MOTORE PAPILLON GREEN 42 € 190
- DECESPUGLIATORE BLUEBIRD "GC 3300 H" € 159
- TERRICCIO UNIVERSALE EUROTERRIFLORA DA 70LT. € 7,50
- CROCCHETTE PER CANE E PER GATTO IN VARI FORMATI **Sconto 10%**



**FINO AL 30 APRILE 2024  
VENDITA PROMOZIONALE DI:  
"PELLET DI ABETE" EN PLUS A1 € 6,00**



**NOVITÀ:**

**SCARPE PER IL TEMPO LIBERO, LE PASSEGGIATE E IL TREKKING € 59,90**  
DIADORA, ALBATROS, U-POWER

## SANTARCANGELO

# Un luogo dove abitare insieme collaborando, nasce Borgo Maestro

Il progetto della cooperativa Fratelli è Possibile, dedicato a donne con bambini in situazione di fragilità, mira a un welfare di comunità che va oltre la logica assistenzialista

Il progetto di abitare sociale Borgo Maestro di Santarcangelo è diventato operativo. Da inizio marzo all'interno della struttura, dedicata a donne sole e donne con figli, hanno trovato casa i primi due nuclei familiari.

Borgo Maestro è un progetto della cooperativa Fratelli è Possibile realizzato insieme alla cooperativa Sole. Può accogliere fino a 6 nuclei familiari, formati da donne e bambini con una situazione sociale precaria, che risiedono nei territori dell'Unione dei Comuni della Valmarecchia e di Rubicone Mare.

“Abbiamo inaugurato la casa di Borgo Maestro il 13 febbraio e dopo 2 settimane abbiamo iniziato a gestire i primi inserimenti - racconta Elisa Zavoli, responsabile del progetto per Fratelli è Possibile -. Con questo progetto, realizzato in sinergia con i servizi sociali territoriali, intendiamo dare una risposta al problema dell'emergenza abitativa delle donne che si trovano in difficoltà economiche e



Inaugurazione di Borgo Maestro



sociali, andando però al di là della logica assistenzialista. Oltre alla casa, infatti, il progetto offre una serie di azioni di supporto che mirano a rendere le persone accolte autonome e in grado di provvedere da sole a loro stesse e alla loro famiglia: l'accompagnamento sociale, l'educazione alla genitorialità e all'economia familiare, la formazione professionale e l'orientamento al lavoro, la promozione del benessere e di stili di vita sani e attivi, il supporto edu-

cativo e psicologico per i minori”.

Oltre a tutto questo c'è anche una visione più grande a cui tende l'intero progetto: “Trasformare la struttura in una comunità - continua Zavoli -, in primis tra le abitanti, e in secondo luogo con le persone che incontreranno grazie alla rete, fatta di amministrazioni comunali, aziende e organizzazioni del terzo settore, che gravita intorno all'iniziativa”.

Una prima idea della co-

munità che si riunisce intorno a Borgo Maestro si è avuta il 13 febbraio scorso quando più di 60 persone hanno partecipato al taglio del nastro della nuova struttura. All'inaugurazione erano presenti anche la sindaca di Santarcangelo Alice Parma, l'assessore ai Servizi sociali e Welfare Danilo Rinaldi, e tanti rappresentanti dei servizi sociali del territorio, degli enti e delle imprese coinvolte e che sostengono il

progetto.

“Le cooperative Fratelli è Possibile e Sole sono state capaci di leggere i bisogni e i disagi sociali - hanno affermato la sindaca Parma e l'assessore Rinaldi - offrendo una risposta innovativa e strutturata che deriva da un importante lavoro di collaborazione e coprogettazione. Il risultato è un sistema di welfare di comunità che la città di Santarcangelo dovrà essere capace di includere nella sua rete socio-economica”. (i.f.)

## NUOVA COOPERAZIONE

### Aldéia, un progetto cooperativo inclusivo a Rimini

Aldéia è una nuova cooperativa sociale di Rimini. È nata intorno alla metà di marzo grazie al servizio Nuova Cooperazione di Confcooperative Romagna e si occuperà di ristorazione sociale in città. I soci fondatori: “Aldéia in portoghese significa villaggio, paesino, borgo. Abbiamo scelto questo nome perché crediamo rappresenti bene la nostra mission: il villaggio infatti è autosufficiente e l'economia che lo guida non è il capitalismo ma una sussidiarietà circolare dove

chi ha bisogno riceve sostegno, ma quando può aiuta. Per noi oggi Aldéia è il sogno di creare una nuova economia che contribuisca al cambiamento che riteniamo necessario per la nostra comunità”.

“Il primo passo - hanno aggiunto - sarà creare, nel centro storico di Rimini, uno spazio di incontro, un ristorante sociale, che riesca a tenere insieme aspetti diversi: una proposta gastronomica innovativa ma soprattutto una cooperativa



dove poter fare inserimenti lavorativi per aiutare persone escluse dal mercato del lavoro a trovare una nuova opportunità professionale”.



**FORMAZIONE**



**CONSULENZA**



**COACHING**

## Officina Consulenza per le risorse umane

Siamo un team di **formatori, consulenti e coach** specializzati in gestione dei processi formativi, conduzione di piccoli gruppi e accompagnamento individuale per la crescita personale e professionale.

**SOLCO RAVENNA****Una Festa per dire Grazie**

Il 20 aprile taglio del nastro per l'Asilo Azzaroli rinnovato dopo l'alluvione

Il 20 aprile la Scuola dell'Infanzia Asilo Azzaroli inaugura ufficialmente la scuola rinnovata dopo l'alluvione. Lo fa con "una Festa per dire Grazie" a tutte le persone, gli enti, le associazioni, le fondazioni e le imprese che l'hanno aiutata a risollevarsi dopo che l'alluvione l'aveva sommersa sotto 1,80 metri di acqua e fango.

"La giornata del 20 aprile sarà una giornata di gioia - sottolinea la direttrice dell'Asilo Azzaroli Caterina Castellari -, e un modo per esprimere ancora una volta i

nostri ringraziamenti a chi ci ha aiutato in ogni modo possibile: spalando il fango, organizzando raccolte fondi, donandoci arredi e materiali, offrendoci aiuti economici".

L'Asilo Azzaroli ha riaperto nel mese di novembre e oggi ospita anche l'asilo nido della città, ancora inagibile dopo l'alluvione. All'inaugurazione del 20 aprile parteciperanno, tra gli altri, il sindaco di Sant'Agata sul Santerno Enea Emiliani, il presidente della Provincia di Ravenna Michele



La Scuola dell'Infanzia Asilo Azzaroli di Sant'Agata sul Santerno

de Pascale, il prefetto di Ravenna Castrese De Rosa, il presidente di Confcooperative Maurizio Gardini. Il programma della giornata prevede canti dei bambini e delle bambine alternati da momenti istituzionali per ricordare quanto successo nell'ultimo anno e per ringraziare chi ha fatto in modo

che la scuola potesse riaprire. La Scuola dell'Infanzia Asilo Azzaroli è l'unica scuola dell'Infanzia di Sant'Agata sul Santerno ed è gestita dal Consorzio Solco Ravenna insieme alla cooperativa Progetto Crescita e alla Fondazione Azzaroli.

**Ilaria Florio**

**SPETTACOLO E DISABILITÀ****Call per aspiranti attori e attrici**

La cooperativa La Pieve cerca 20 persone che potranno recitare nello spettacolo di beneficenza "Re per una notte" dirette da Zagor Borghesi.

Partecipare gratuitamente a un laboratorio teatrale di 3 mesi, andare in scena in un grande teatro di Ravenna ed essere diretti dallo scrittore, autore e attore comico Zagor Borghesi. È quanto offre la cooperativa La Pieve con il suo nuovo progetto, che sposa cultura e sociale, e il cui intento è di organizzare uno spettacolo di beneficenza in favore del progetto Dopo di Noi della cooperativa.

"Lo spettacolo che si andrà a realizzare si intitola 'Re per una notte' e il ricavato verrà utilizzato per la costruzione di piccoli appartamenti dove mettere in pratica progetti e attività di autonomia abitativa per le persone con disabilità - racconta Christian Rivalta, vicepresidente La Pieve -. Siamo riusciti a organizzare questa iniziativa grazie all'aiuto di Fabio Marzufero, che ci ha messo in contatto con Zagor Borghesi. Il nostro intento è di creare sinergie tra il mondo dello spettacolo e il mondo del sociale e di far conoscere a un pubblico più vasto i nostri progetti dedicati all'autonomia delle persone con disabilità. Il valore aggiunto di questa iniziativa è il poter contare sulla regia di Zagor Borghesi che metterà a disposizione la sua professionalità guidando i partecipanti nei vari incontri, fino al debutto a teatro".



Zagor Borghesi e Fabio Marzufero

Gli aspiranti attori e attrici interessati a partecipare possono scrivere a zagorborgbesi@yahoo.it o chiamare il 331 5772740 entro il 12 aprile. Zagor Borghesi procederà poi alla selezione di 20 candidati che parteciperanno gratuitamente al laboratorio teatrale. Alla fine del laboratorio verrà portato in scena lo spettacolo finale in un teatro di Ravenna. Il laboratorio teatrale prevede un incontro serale a settimana.

Tutti gli incontri si terranno presso il centro RicareAzioni, in via Don Carlo Sala a Ravenna. (i.f.)

**C'è tempo per candidarsi fino al 12 aprile. La selezione prevede un laboratorio di teatro gratuito di 3 mesi e il debutto in un teatro di Ravenna**

**ORTINSIEME****Il 13 aprile a Russi si va a caccia di erbe spontanee**

Sabato 13 aprile dalle 9,30 alle 11,30 il Podere Ortinsieme di Russi propone la raccolta di erbe spontanee, insieme all'esperto erborista Matteo Casella.

L'iniziativa, dal titolo Herba Salus, si divide in tre momenti: la caccia alle erbe spontanee nei campi del Podere Ortinsieme, durante la quale i partecipanti impareranno a riconoscere la flora selvatica della zona, riscoprendone gli usi fitoterapici e culinari; la costruzione di un erbario, che faciliterà la memorizzazione delle diverse tipologie di erbe spontanee e servirà come punto di riferimento per poterle raccogliere in autonomia e sicurezza; la merenda di fine passeggiata, preparata dal Podere Ortinsieme.

Per partecipare all'evento è obbligatoria la prenotazione. Per info sui costi e per prenotarsi: 349 9128410 / accoglienza@coopmulino.it

Il Podere Ortinsieme si trova a Russi in via Provinciale Molinaccio 30. È un progetto di agricoltura sociale e di cohousing della cooperativa La Pieve. Qui vengono ospitate persone in situazione di criticità abitativa, che oltre a un domicilio trovano la possibilità di lavorare negli orti, sviluppando competenze nel campo dell'agricoltura biologica.



**La tua casa in mani sicure**

0544 453333

www.colasvigilanza.it  
colasvigilanza@cielat.ra.it



Pronto intervento su allarme • Video sorveglianza • Ronda notturna/diurna

**Le nostre sedi****Ravenna**

Via Romagnoli 13 • Tel. 0544 453333 • Fax 0544 453864

**Forlì**

Via Golfarelli 96 • Tel. 0543 774334 • Fax 0543 750308

**Bologna**

Via della Villa 17/19 • Tel. 051 6330265 • Fax 051 6330275

**Codigoro (FE)**

Via Cooperazione 5 • Tel. 0533 719061 • Fax 0533 727098

## INCLUSIONE

# Il sogno di Insieme a Te cresce ancora, con la Spiaggia dei Valori

Questa estate a Punta Marina sorgerà una nuova struttura permanente con trenta postazioni attrezzate per le persone con disabilità

Dal 2018 l'associazione Insieme a Te ha allestito una struttura temporanea estiva sul litorale di Punta Marina Terme per permettere la balneazione a persone con gravi disabilità motorie, sensoriali, intellettive. Lo scorso anno, l'associazione si è aggiudicata, tramite bando pubblico del Comune di Ravenna, la concessione ventennale di quest'area, e ora vi realizzerà uno spazio polivalente e permanente.

## La Spiaggia dei Valori

La nuova struttura sarà operativa già questa estate: si chiama "La Spiaggia dei Valori" e ospiterà 18 postazioni riservate con gazebo e 12 postazioni sotto l'ombrellone, attrezzate per ospitare persone con disabilità motoria totale (tetraplegia) o con esiti da malattie neurodegenerative (come SLA e affini) e gli accompagnatori. Ci saranno poi bagni accessibili, aree dedicate ai volontari, uffici, aree comuni, una sala polivalente per iniziative pubbliche di sensibilizzazione. La permanenza per gli ospiti con disabilità sarà gratuita. I lavori di costruzione della struttura, iniziati il 5 febbraio, verranno completati entro fine giugno 2024 con inaugurazione il 9 luglio, giorno in cui si ricorda Dario Al-

visi, fondatore dell'associazione Insieme a Te.

## Finanziamenti e donazioni

L'opera rientra nel progetto "In Emilia-Romagna c'è una vacanza per me", finanziato dalla Regione Emilia-Romagna grazie a uno stanziamento della Presidenza del Ministero per le disabilità. Per realizzarla si prevede un costo di circa 1 milione di euro, di questi 135mila sono coperti dai fondi del Pnrr. Ad oggi sono state già ricevute o già deliberate donazioni da privati e aziende per oltre il 60% del totale: Fondazione Vismara, Fondazione Helpida, BCC ravennate forlivese e imolese, Clai, Gemos, Vivisol, Rotary, Rotaract, Lions, Fondazione Cassa di Risparmio di Ravenna, Istituto Oncologico Romagnolo, Confartigianato, Brigadeci, Notaio Paolo Castellari, Il Solco, Aisla, Confcooperative, Centro Clinico Nemo, sono tra i primi sostenitori del progetto.

Nella realizzazione della opere c'è una forte collaborazione da parte di Cmcf, Itab, Costa Verde, Studio Bertoni, Studio Ingegnere Marco Peroni, Erregi Manufatti, Cila Cicai, Luxco, Punto Luce impianti, Cooperativa Ceramica d'Imola. È anche attiva una campagna di crowdfunding sul sito

Render della Spiaggia dei Valori che sorgerà a Punta Marina

siemeate.org per la raccolta della cifra necessaria a coprire tutte le spese rimanenti e la gestione ordinaria, che prevede costi annuali per circa 120mila Euro.

## La storia di Insieme a Te

L'associazione Insieme a Te nasce a Faenza dal sogno di Dario Alvisi, faentino affetto da SLA, e dalla volontà della moglie Debora Donati (presidente dell'associazione), delle figlie e degli amici di creare una struttura attrezzata e assistita che consentisse la balneazione a ospiti con ogni tipo di invalidità. Dal 2018 a oggi l'associazione ha accolto gratuitamente oltre 1000 ospiti, supportati da più di 1600 volontari.

Nel 2022 è partita anche la gestione di 7 appartamenti accessibili destinati all'accoglienza degli ospiti della spiaggia e dei loro fa-

miliari. Insieme a Te inoltre organizza iniziative di sensibilizzazione sulla disabilità e su malattie come la SLA, per promuovere tra le persone, specialmente i giovani, coinvolgimento umano e inclusione sociale.

"Fin dal primo giorno il nostro obiettivo è di creare un mondo in cui tutti, indipendentemente dalle proprie capacità, possano vivere esperienze positive e gratificanti" racconta Debora Donati.

## Nuovi traguardi

L'associazione Insieme a Te è stata premiata ai WEmbrace Awards 2024, un'iniziativa all'insegna dell'inclusione ideata dall'atleta Beatrice "Bebe" Vio e organizzata da Art4sport Onlus. A consegnare il premio a Debora Donati è stato Massimiliano Rosolino, ex campione di nuoto.

Inoltre la ministra per le Disabilità Alessandra Locatelli ha nominato Debora Donati coordinatrice dei volontari del primo G7-Inclusione e Disabilità, che si terrà in Umbria il 14, 15 e 16 ottobre 2024. I paesi aderenti si confronteranno anche su questi temi e per la prima volta un G7 verrà "aperto al pubblico", con un grande evento in piazza ad Assisi. A coordinare i volontari sarà proprio Debora Donati, insieme a suor Veronica Donatello, responsabile del Servizio nazionale per la Pastorale delle persone con disabilità della Cei. "È una bellissima conferma del lavoro svolto fino ad oggi" ha commentato Debora Donati. (m.g.)



Debora Donati con la figlia Carolina Alvisi insieme a Massimiliano Rosolino ai WEmbrace Award 2024



Debora Donati, la ministra Alessandra Locatelli e Suor Veronica Donatello



Sostieni i progetti di Insieme a Te,

**dona il 5x1000**

inserendo il **nostro Codice Fiscale** nel mod. 730 o dichiarazione dei redditi:

**90036310390**



Associazione "INSIEME A TE" OdV

Complesso Ex Salesiani  
Via San Giovanni Bosco, 1  
48018 Faenza (Ra)

Sede legale  
Via San Giovannino, 76  
48018 Faenza (Ra)

[www.insiemeate.org](http://www.insiemeate.org)

## AGRINTESA

# C'è l'ok dei soci alla fusione con Osas-Cooperativa Agricola Ortofrutticola di Castrovillari

Il direttore generale della cooperativa faentina Cristian Moretti: "Tra i punti di forza ci sono diversificazione produttiva, completamento dell'offerta, allargamento della base e razionalizzazione della gestione"

La base sociale di Agrintesa ha approvato il progetto di fusione della cooperativa agricola Osas Ortofrutticola di Castrovillari (Cs) in Agrintesa. La presentazione del progetto è avvenuta durante le assemblee zonali che hanno coinvolto i soci della cooperativa sui diversi territori in cui avvengono conferimenti e lavorazione del prodotto. "Il progetto di integrazione con Osas-Campoverde prenderà il via a tutti gli

effetti nei mesi di maggio-giugno - sottolinea il direttore generale di Agrintesa Cristian Moretti -. Siamo sicuri che potrà generare importanti risultati per tutta la compagine di Agrintesa sin dall'avvio".

#### Quali risultati vi attendete dalla fusione?

"Diversificazione produttiva, sia come areale che come periodi di maturazione e commercializzazione del prodotto, miglior posizionamento

sulla clientela, completamento dell'offerta con specie attualmente non gestite come gli agrumi, allargamento della base sociale e di conseguenza dei quantitativi gestiti, ulteriore razionalizzazione della gestione. Sono questi i punti sui quali si basa, e si baserà, lo sviluppo di questa nuova integrazione".

**Nel frattempo si sta chiudendo la fase di commercializzazione delle specie autunno-invernali. Qual**

#### è la situazione di mercato?

"Come già ampiamente detto c'è stato un deficit produttivo importante, soprattutto per alcune specie. Questo ha inciso positivamente sulle quotazioni e siamo soddisfatti dell'andamento del mercato che ha rispettato le attese dei produttori che, in virtù degli scarsi volumi, otterranno prezzi che hanno superato anche i massimi storici. Purtroppo tale andamento potrà compensare solo parzialmente quanto perso in termini quantitativi in tutte quelle aziende che hanno avuto ammanchi importanti che, in alcuni casi, hanno visto cali del 60-80%. In questi casi i prezzi non compenseranno la redditività complessiva".

#### Come sta andando, invece, la commercializzazione del vino?

"Prosegue anche qui l'andamento positivo, specialmente del bianco. Anche in questo caso, la ridotta produzione



Cristian Moretti

nel centro sud Italia del 2023, unita a una buona domanda, sta generando prezzi interessanti. Più riflessivo e stanco il mercato del rosso, sia in termini di domanda che di quotazioni".

#### Su cosa siete concentrati in questa fase produttiva?

"Quelle che stiamo vivendo sono settimane importanti. Sino ad oggi (l'intervista è del 28 marzo 2024 ndr) abbiamo vissuto un andamento climatico non avverso come negli anni precedenti. Questo ci ha consentito di preservare il livello produttivo atteso. Ci auguriamo che tutto ciò perduri per le prossime due settimane per avviare la campagna con una produzione ordinaria e senza difficoltà. Guardiamo con fiducia alle prossime due settimane: i soci e la cooperativa hanno bisogno di tornare a gestire volumi ordinari e di affrontare una campagna segnata da meno difficoltà".

Mabel Altini



Panoramica della piana di Sibari dove i produttori di Osas hanno i loro frutteti

## ASPARAGI FRESCHI Buoni da leccarsi i baffi!

#### I nostri punti vendita

**BAGNACAVALLO (RA)**  
Via Boncellino, 41

**CASTELFRANCO EMILIA (MO)**  
Via Loda, 119

**CERVIA (RA)**  
Via P. Gervasi, 4

**CESENA (FC)**  
Viale Marconi, 235

**CESENA (FC)**  
Piazza del Popolo, 182

**COTIGNOLA (RA)**  
Via Canossa, 7

**FAENZA (RA)**  
Via G. Galilei, 3

**FORLÌ (FC)**  
Via Correcchio, 17 C

**GAMBETTOLA (FC)**  
Via della Rotaia, 5

**LUGO (RA)**  
Via Quarantola, 32

**MEDICINA (BO)**  
Via Canale, 32

**MEZZANO (RA)**  
Viale Staz. Glorie, 4

**RAVENNA**  
Via Lago di Como, 37

**RUSSI (RA)**  
Via Faentina Nord, 54

**S. AGATA SUL SANTERNO (RA)**  
Via Angiolina, 8

La bontà di casa nostra a casa vostra



HOOP

**agrintesa**  
Insieme più grandi

Richiedi la nostra newsletter su [www.agrintesa.it](http://www.agrintesa.it) | seguici su  



www.fisios.it

# Centro Medico Fisios

Direttore Sanitario  
Dott. Antonino Iacino

RAVENNA



## **ANALISI DI LABORATORIO SUBITO E IN SICUREZZA**

Al centro Medico Fisios potete eseguire ogni esame di laboratorio (sangue, urine e altro) nel pieno rispetto dei Protocolli di sicurezza COVID-19 emanati dal Ministero e Regione senza bisogno di prenotazione e in tutta sicurezza garantendo il distanziamento sociale previsto.

### **ORARI**

Dal Lunedì al Venerdì **dalle 7,30 alle 10,00** Sabato **dalle 8,00 alle 10,00**  
Senza prenotazione in tutta sicurezza garantendo il distanziamento sociale previsto

**www.fisios.it**

## **NOVITA'**

### **FAI IL PREVENTIVO ON LINE DEI TUOI ESAMI**

Entra nel sito e vai nella sezione **PREVENTIVI**  
potrai scegliere i tuoi esami e conoscere la spesa.



## **IL COSTO È SOVRAPPONIBILE AL SSN**

Il costo massimo per Prelievi su ricetta Servizio Sanitario Nazionale è di 36 euro per 8 esami. Il costo degli esami non in convenzione è quello riportato sul Nomenclatore Tariffario Regionale.

Effettuiamo  
anche  
prelievi  
Sierologici  
per il test **COVID-19**  
esclusivamente su appuntamento  
e con richiesta del medico.



Analisi effettuata dal laboratorio autorizzato  
Synlab Med di Faenza col quale collaboriamo

### **RITIRO ESAMI**

Gli esiti possono essere visionati e stampati con rispetto della Privacy comodamente dal nostro portale o ritirati in orario d'ufficio presso il Centro Medico Fisios in via Etna, 39 - Tel. 0544.402583

## ECCELLENZE

# L'olio Nobildrupa di Brisighella ottiene il presidio Slow Food

Sergio Spada della cooperativa Cab: "Ci aspettiamo una grande annata 2024, sia come qualità dei prodotti che come presenze turistiche"

È la prima volta nella lunghissima storia degli olivi secolari di Brisighella: una varietà di olio ha ottenuto il Slow Food Presidio olive secolari. Si tratta dell'Olio extravergine di oliva Nobildrupa, mono-varietale Ghiacciola, ottenuta da circa 150 olivi secolari che si trovano tra i 300 e i 400 metri di altitudine, nella zona della Vena del Gesso. "Il disciplinare del presidio è molto preciso, richiede che il terreno venga fertilizzato solo con prodotti organici e che non sia praticata irrigazione - racconta Sergio Spada, presidente di Cab-Terra di Brisighella, la cooperativa che produce il celebre olio -. Per questo la resa non è particolarmente abbondante ma la qualità finale è assoluta. Per noi si tratta di un importante riconoscimento, di cui siamo orgogliosi".

Il presidio, presentato all'evento Slow Food dello scorso 4 marzo, comprende l'uso di un'etichetta narrante che racconta il prodotto e la sua filiera: è un'ulteriore conferma di un'eccellenza romagnola che ha superato i confini nostrani, arrivando persino in Arabia Saudita, nel cluster della Regione Emilia



L'olio Brisighello all'evento Agrifood in Arabia Saudita. A sinistra Franco Spada

Romagna all'evento Agrifood, a cui ha partecipato il presidente onorario del Consorzio Olio Brisighella Dop, Franco Spada. "Siamo davvero soddisfatti del successo commerciale dei nostri prodotti - continua Sergio Spada -. Le vendite nel corso del 2023 sono andate molto bene, nonostante l'annata produttiva sia stata critica, fortemente danneggiata dagli eventi meteorologici. Pur

non avendo a disposizione tutte le nostre referenze in quantità, siamo riusciti a soddisfare le tante richieste dei nostri clienti".

Per la campagna 2024 le premesse sono ottime: "La potatura è iniziata ed è in corso, gli oliveti si presentano belli e sani. Ci sono difficoltà a raggiungere i terreni collinari, a causa delle frane per cui ancora è stato fatto troppo poco. Nonostante



Sergio Spada

questo gli agricoltori si stanno dando da fare, a loro spese, e alla fine avremo un prodotto di qualità elevatissima. Sono molto ottimista".

Il clima soleggiato di questa primavera sta già attivando anche il turismo, altro aspetto a cui Cab è molto attenta. "Già dai primi di marzo sono ripartiti i trekking sia a piedi che in bici. Con la cooperativa abbiamo già organizzato la prima passeggiata tra gli olivi secolari, il 24 marzo. Le premesse sono ottime, ci aspettiamo numeri importanti".

Marco Guardanti

## TERRITORIO

## Gli apicoltori chiedono maggiori tutele contro la concorrenza del miele extra Ue

Pietro Miliffi, presidente di Afa, Associazione forlivese apicoltori, fa il punto sullo stato del settore

Per le api questi mesi primaverili sono di buon auspicio, promettendo una buona ripresa dopo il periodo invernale. A parlare è il presidente di Afa, l'Associazione forlivese apicoltori, Pietro Miliffi. "Il miele prodotto in Romagna è di diverse tipologie, dai millefiori primaverili, al miele di acacia, tiglio, castagno, coriandolo, erba medica, fino alla melata di abete che si produce nelle foreste di Campigna. Circa 200mila i quintali prodotti negli ultimi anni, anche se registriamo un

trend produttivo al ribasso a causa dei cambiamenti climatici. Auspichiamo un 2024 di ripresa produttiva soprattutto per i mieli monoflorali (acacia in modo particolare) che negli ultimi anni sono venuti a mancare a causa di gelate tardive o eventi atmosferici come l'alluvione del maggio 2023".

Le produzioni degli apicoltori associati di Afa - sono 350 fra Forlì, Cesena e Rimini - si completa con polline, cera d'api, propoli, pappa reale e nuclei di api per il servizio di impolli-



Pietro Miliffi

nazione in campo aperto o in serra.

Purtroppo anche il mondo apistico è stato colpito dall'alluvione del maggio dello scorso anno e il 2023 è stato un anno diffici-

le. Sono circa 1600 le arnie perdute o gravemente danneggiate, con mancato reddito soprattutto per miele d'acacia.

"Ormai è passato un anno dall'alluvione - spiega Miliffi - abbiamo presentato domande per i danni subiti, ma gli apicoltori stanno ancora aspettando. Abbiamo trovato invece grande solidarietà dai privati".

Ma il miele italiano chiede soprattutto maggiori tutele contro la concorrenza nella vendita del miele extra Ue. Afa ha partecipato a una manifestazione organizzata da Miele in Cooperativa, che si è tenuta a Roma lo scorso 20 marzo, per porre l'attenzione sulle difficoltà del mercato del miele italiano e per sottolineare le problematiche degli standard qualitativi e di sicurezza alimentare di molti prodotti che arrivano da paesi come Cina o Turchia.

Tra i servizi importanti che Afa organizza c'è quello di impollinazione,

con lo spostamento di migliaia di alveari sia nel nostro territorio, sia in altre regioni italiane come il Trentino, per la fioritura dei meli e dei peri.

"Con il servizio di impollinazione - spiega Miliffi - forniamo le api su colture sementiere, frutteti e colture in serra. Tra poco partiamo per il Trentino. Ma il servizio viene svolto anche nella nostra regione e nel nostro territorio per impollinare sia i frutteti che le colture sementiere".

Cosa fate per attrarre nuovi apicoltori interessati all'allevamento delle api? "Organizziamo ogni anno corsi per aspiranti apicoltori, ma anche corsi e seminari di aggiornamento tecnico per i soci che gli interessati possono seguire on line o in presenza. Tra poco iniziamo anche una serie di lezioni nelle scuole - conclude il presidente - per far conoscere il miele agli studenti".

Giulia Fellini



Un corso per apicoltori promosso da Afa

## FRUTTICOLTURA

# Progetti di filiera: le iniziative di Conserve Italia per rilanciare gli impianti programmati

Il piano presentato alla base sociale del Gruppo cooperativo prevede: aumento delle quotazioni, contributi economici, sperimentazione di nuove varietà, digitalizzazione e meccanizzazione

“Il futuro dell’agricoltura appartiene sempre di più alle filiere. E noi che siamo da sempre una filiera cooperativa integrata, rappresentiamo l’unico modello di impresa che mette insieme le fasi di coltivazione, trasformazione industriale e commercializzazione dei prodotti, con l’obiettivo di valorizzare la materia prima conferita dai soci e rispondere alle richieste del mercato”. Così il presidente di Conserve Italia Maurizio Gardini ha concluso il suo intervento davanti ai circa 170 soci produttori delle 7 cooperative che partecipano ai progetti di filiera per impianti programmati di frutta. L’iniziativa si è tenuta lunedì 12 febbraio scorso nella sala assemblee di Agrintesa a Bagnacavallo.

Aumento delle quotazioni e contributi per nuovi impianti, attività di ricerca e sperimentazione per risolvere i problemi fitosanitari e trovare nuove varietà più resistenti ai cambiamenti climatici, investimenti in digitalizzazione per il monitoraggio delle piante e in meccanizzazione delle fasi di raccolta: queste le principali iniziative messe in campo da Conserve Italia e illustrate nel corso dell’evento.

“Oltre vent’anni fa, nel 2003, Conserve Italia avviava il primo progetto di filiera dedicato alle pesche gialle, produzione fondamentale per la realizzazione dei nostri succhi - ha detto il presidente Gardini -. Quella data ha segnato l’inizio di un percorso straordinario compiuto insieme alle cooperative e ai soci, un percorso che ha portato alla definizione di 6 progetti che ad oggi interessano 200 aziende agricole concentrate principalmente nell’areale romagnolo oltre che nei territori di Ferrara e Bologna, per un totale di 700 ettari di albicocche, pesche gialle, nettarine, percoche, pere e mele destinate alla trasformazione industriale”.



“Questa iniziativa, davvero unica nel panorama ortofrutticolo italiano - ha aggiunto il presidente di Conserve Italia - ha garantito al nostro Gruppo una produzione di qualità per la realizzazione di prodotti premium come i succhi Optimum Yoga e le pesche sciroppate Valfrutta. Al contempo, ha assicurato condizioni favorevoli ai produttori grazie a contratti pluriennali, allo scopo di garantire: stabilità per l’intera vita degli impianti e un reddito costante e sicuro, non soggetto a oscillazioni di mercato in virtù di un minimo garantito che negli ultimi quattro anni è sempre stato incrementato. Inoltre, le varietà selezionate per la trasformazione industriale comportano minori oneri nelle fasi di coltivazione e raccolta”. “Vogliamo contribuire a dare un futuro alla frutticoltura dell’Emilia-Romagna dove si concentra la nostra base sociale - ha concluso Gardini - e in particolare lo vogliamo fare per la frutta da industria, che non è affatto arrivata al capolinea e può ancora rappresentare un’importante opportunità per le aziende agricole”.

## Nuova comunicazione per i soci frutticoltori

Noi siamo Filiera è il nuovo canale di comunicazione promosso da Conserve Italia per parlare direttamente ai soci produttori che partecipano ai progetti di filiera per impianti programmati di frutta da industria. Si tratta di un’attività coordinata dall’Ufficio servizi agricoli in collaborazione con l’agenzia Orma Comunicazione specializzata in ambito agroalimentare. Notizie, approfondimenti, interviste, informazioni tecniche: tutto divulgato attraverso magazine digitale (cadenza bimestrale) e video sia via newsletter che gruppo WhatsApp.

**NOI** siamo **FILIERA**

**Dalla Terra alla Tavola:  
Tracciabilità significa trasparenza.**

**Persone, Territorio e Prodotti  
compongono l'ecosistema Valfrutta,  
da oggi ancora più vicino  
e accessibile a tutti!**

**Valfrutta**  
COOPERATIVE AGRICOLE

La natura di prima mano.

www.valfrutta.it

Cavero ha inaugurato un nuovo magazzino automatico a Forlì, nel sito di via Zampeschi. Un investimento di oltre 11 milioni di euro che automatizza la fase di trasporto del packaging, dal magazzino alle linee di confezionamento. L'intervento potenzia l'efficienza e la competitività di uno stabilimento da cui, ogni anno, escono 150 milioni di referenze in brick, 69 milioni di bottiglie e 4 milioni di bag in box.

“È il terzo magazzino automatico del sito forlivese e può processare fino a 200 pallet all'ora - racconta Giampaolo Bassetti, direttore generale del gruppo cooperativo che ogni anno vende 175 milioni di litri di vino in Italia e in 80 paesi del mondo -. È caratterizzato da una tecnologia di precisione, che ci consente di operare con più efficienza e sicurezza produttiva, garantendo il tracciamento di qualunque spostamento delle unità di carico”. Il taglio del nastro è avvenuto, lo scorso 4 marzo, alla presenza del sindaco di Forlì Gian Luca Zattini e dell'assessore regionale allo Sviluppo economico Vincenzo Colla.

Il nuovo magazzino si aggiunge ai precedenti realizzati da Cavero nel 2001 e 2017: con la sua capienza di 10mila posti pallet permette al sito forlivese di raggiungere i 30mila posti pallet totali per lo stoccaggio di materiali sussidiari (bottiglie, cartoni, tappi) e prodotto fi-

## VINO

# Cavero ha inaugurato un nuovo magazzino automatico a Forlì

Più efficienza e tracciabilità nello stabilimento da cui escono 150 milioni di brick e 69 milioni di bottiglie ogni anno. Il direttore generale Giampaolo Bassetti: “Un progetto che unisce sostenibilità economica, sociale e ambientale”



Da sinistra Vincenzo Colla, assessore regionale allo Sviluppo economico, e Giampaolo Bassetti, direttore generale Cavero



Il taglio del nastro del nuovo magazzino. Da sinistra Gian Luca Zattini, sindaco di Forlì, Carlo Dalmonte, presidente Cavero e Vincenzo Colla

nito. Il nuovo magazzino si estende per 2600 metri quadrati, con una scaffalatura autoportante alta 28 metri. Dispone di 4 trasloelevatori, 3 navette Lgv attive e può gestire 5 tipologie diverse di pallet, per un totale di 200 pallet ora movimentati.

“Nonostante i tempi difficili per il mondo del vino, il piano degli investimenti sta andando avanti - ha aggiunto Bassetti -. Oltre a questo nuovo magazzino sono infatti in corso altri investimenti importanti che interesseranno lo stabilimento di Forlì ma an-

che quello di Savignano. Tutti progetti che hanno in comune: sostenibilità economica, perché garantiscono maggiore competitività ed efficienza; sostenibilità sociale, perché aggiungono sicurezza, tracciabilità e personale più formato e specializzato; sostenibilità ambientale”.

L'internalizzazione dell'attività, infatti, richiede formazione e specializzazione da parte degli addetti coinvolti e consente di ridurre la movimentazione di mezzi pesanti dalle attuali piattaforme esterne: il risultato è un rispar-

mio della CO2 immessa nell'ambiente.

L'investimento rientra all'interno del Piano nazionale industria 4.0 - contratto di sviluppo con il progetto regionale “Le-

gami di Vite” a cui hanno partecipato Gruppo Cavero, Agrintesa, Cantina di Carpi e Sorbara, Terre Cevico, Le Romagnole, Medici Ermete, Cantine Riunite & Civ.

### Cavero torna al Vinitaly

Da domenica 14 aprile a mercoledì 17 a Verona andrà nuovamente in scena il Vinitaly, il Salone internazionale dei vini e dei distillati: un appuntamento imprescindibile per i grandi player del settore vinicolo. Il Gruppo Cavero sarà presente in fiera al padiglione 3, stand C7 D7.

# SCONTO DEL 20% FINO AL 30 APRILE

- PROSECCO DOC TINTORETTO
- COCCIOLA DOC CANTINA FRENTANA
- VALPOLICELLA DOC CLASSICO CESARI
- ROMAGNA DOC SANGIOVESE SUPERIORE RISERVA VIGNETI ROMIO
- ROMAGNA DOC TREBBIANO DA VINCI IN ROMAGNA

FAENZA via Convertite 12 - 0546 629335

FORLÌ via Due Ponti 35 - 0543 775610

SAVIGNANO SUL PANARO via Claudia 559 - 059 796746

 [caviroteca.it](http://caviroteca.it)

**CAVIROTECA**  
VINI D'ITALIA SELEZIONATI



## SOLIDARIETÀ

# Clai è sempre più “Insieme a Te”

La cooperativa agroalimentare di Imola celebra una nuova tappa della collaborazione con l'associazione che porta in spiaggia le persone con disabilità: un contributo per l'allestimento di una postazione super attrezzata come segno di vicinanza e amicizia

È stato un compleanno stupendo quello festeggiato da Clai per i suoi primi 62 anni di vita. E per lasciare un segnale tangibile di questa ricorrenza, la cooperativa agroalimentare di Imola ha voluto celebrare una nuova tappa della collaborazione speciale con l'associazione di volontariato di Faenza Insieme a Te. Insieme a Te sei anni fa ha aperto a Punta Marina Terme uno stabilimento balneare dedicato alle persone con disabilità medie e gravi, aiutandole a realizzare il sogno di trascorrere del tempo in una spiaggia super attrezzata che permette di godere appieno gli effetti quasi magici del sole, del mare e della compagnia di tante persone.

“Per la nostra nuova spiaggia che sta prendendo forma e aprirà a fine giugno, Clai ha contribuito con l'acquisto di una delle 18 nuove postazioni dedicate alle gravi disabilità”, spiega Debora Donati, presidente di Insieme a Te, ormai in piena connessione con la realtà di Sasso Morelli. “Quando vado in Clai mi sento a casa. Il clima che si respira è familiare, coinvolgente. Grazie anche alla presenza fondamentale del presidente Bettini, una persona molto attenta nei nostri riguardi. Questa cooperativa ci è sempre vicina e sa dimostrarsi realmente presente. Con il loro supporto abbiamo già potuto dar vita a tre alloggi, che utilizziamo per i nostri ospiti, e arredarne un altro”.

E quest'anno, come anticipato dalla presidente, c'è una grande novità in arrivo: l'area sulla spiaggia di Punta Marina, in provincia di Ravenna, dove dal 2018 Insieme a Te svolge la sua attività, diventerà ancora più gran-

**Bettini: “Cerchiamo di dare valore a ogni rapporto, creando connessioni umane che portino a forme di benessere diffuso. E questo avviene senz'altro con gli amici di Insieme a Te”**

de, più attrezzata e soprattutto non sarà più “provvisoria”, con tutti i disagi conseguenti. L'aggiudicazione di un bando comunale permetterà alla realtà creata da Debora Donati di “stabilizzarsi” per vent'anni, rendendo molto più semplice l'organizzazione del lavoro e delle diverse attività.

A tutte le nuove postazioni, che si sommeranno ad altre dodici per ospiti con disabilità meno gravi, è stato dato un nome evocativo di un valore: famiglia, fiducia, amore, fede, ascolto, vita... Quella scelta da Clai non poteva che puntare sull'amicizia. “Un'altra parola per noi fondamentale - aggiunge il presidente Bettini -. Ogni persona che viene in contatto col nostro mondo non può mai essere considerata semplicemente un cliente, un dipendente, un partner... Cerchiamo di dare valore

a ogni rapporto, creando connessioni umane che portino a forme di benessere diffuso. E questo avviene senz'altro anche con gli amici di Insieme a Te che, guidati dal coraggio instancabile di Debora, stanno portando avanti un'esperienza di solidarietà davvero unica che è testimonianza di straordinaria dedizione e amore per gli altri. Sapere di poter continuare a essere utili a una causa tanto importante è il modo migliore di celebrare il nostro 62esimo compleanno”.

Da sempre a Imola esiste dunque la ferma convinzione che alla bontà di ogni prodotto debba corrispondere una generazione di benessere più generale per la comunità. Oltre a quella con Insieme a Te, sono ormai numerose le esperienze alle quali è stata data vita nel corso del tempo; come, ad esempio, quella con il Banco Alimentare, grazie al quale sono stati distribuiti un milione di pasti in cinque anni alle persone in difficoltà. Oppure la collaborazione nata lo scorso anno con la Comunità di Sant'Egidio per sostenerne la meritoria attività. Senza dimenticare quella portata avanti con Ant Italia Onlus, che prosegue invece da tempo, per supportare l'attività di assistenza sanitaria gratuita domiciliare ai malati di tumore e prevedere una serie di visite volte alla prevenzione per i dipendenti della stessa cooperativa. Da ricordare anche il dono che Clai ha deciso di fare alla propria comunità, regalando un'ambulanza al servizio di Emergenza Territoriale 118 dell'Ausl di Imola, integrato nella Uoc di Pronto Soccorso e Medicina di Urgenza.



Giovanni Bettini alla posa della prima pietra del Bagno Insieme a Te. A destra Debora Donati



macellerie del contadino



SOCIAL  
FOOD

Inquadra i QR-Code e seguici sul nostro canale Facebook e/o iscriviti alla Newsletter: sarai sempre aggiornata su tante proposte e offerte di carni, salumi, formaggi, gastronomia cotta\* e pronti da cuocere. Ti aspettiamo!



Vai alla pagina Facebook



Iscriviti alla Newsletter CLUB VANTAGGI CLAI

\*Solo nei punti vendita di Imola Centro Storico, Imola Pedagna, Borgo Tossignano, Faenza e Riolo Terme

IMOLA CENTRO STORICO, IMOLA PEDAGNA, SASSO MORELLI, CASTEL SAN PIETRO TERME, BORGO TOSSIGNANO, FAENZA E RIOLO TERME  
www.macelleriedelcontadino.it

## ASSICURAZIONI

# Assicofra, crescono la squadra e il servizio ai clienti

L'agenzia con sede a Faenza sta vivendo un periodo di forte sviluppo. L'amministratore delegato Giorgio Brusa: "Le nostre professionalità sono tra le migliori presenti sul mercato"

Assicofra, agenzia di riferimento del gruppo cooperativo Cofra di Faenza, sta vivendo un periodo di crescita importante. Uno sviluppo che sta andando avanti da diversi anni e che ha portato la realtà assicurativa che ha sede in via Volta a Faenza ad aprire una nuova sub-agenzia a Cotignola e a pianificare il rafforzamento dello spazio di Castel Bolognese: "Oggi Assicofra è formata da una squadra di 20 persone tra dipendenti e collaboratori ma siamo alla continua ricerca di personale perché il lavoro è in continuo aumento - sottolinea Giorgio Brusa, amministratore delegato di Assicofra -. La crescita è legata a motivi di mercato ma anche al consolidamento del gruppo Cofra che negli ultimi anni si è qualificato ulteriormente come punto di riferimento per i servizi di consumo e assicurativi a privati e imprese".

## Può tracciare una panoramica del mercato assicurativo oggi?

"È sicuramente un momento di forte impulso. Molte compagnie hanno ridotto l'assunzione dei rischi e sono in fase di ottimizzazione del portafoglio. In questo contesto Assicofra si presenta come una realtà molto competitiva, sia rispetto alle tariffe sia per la varietà e la flessibilità dell'offerta: un valore aggiunto che non tutti sono pronti a offrire".

## C'è qualcos'altro che vi differenzia dagli altri?

"La professionalità. Assicofra ha oltre 35 anni di esperienza alle spalle e ha sempre basato il proprio lavoro su politiche di trasparenza e massimo servizio. Le professionalità che si trovano nella nostra agenzia sono tra le migliori presenti sul mercato: non sono io a dirlo, ce lo confermano ogni giorno i nostri clienti storici. Assicofra è un nome che dà sicurezza. Il periodo dell'alluvione lo ha reso evidente: abbiamo avuto un picco di richieste di assistenza, anche da parte di clienti di altre agenzie.

**Qual è il vostro prodotto di punta**



Giorgio Brusa

## in questo momento?

"Abbiamo una serie di prodotti eccezionali. I più importanti sono quelli della gamma prodotti Eticapro, il progetto assicurativo nato dall'unione di tre aziende etiche e solidali: Assimoco - Assicurazioni Movimento Cooperativo, Banca Etica e Caes Italia. Eticapro è dedicato ai lavoratori e ai volontari del Terzo Settore, siano essi

**La nuova normativa prevede che gli amministratori siano responsabili personalmente in caso di mancata verifica degli adeguati assetti necessari a prevenire le crisi d'impresa: questo impone che le cooperative introducano un'assicurazione di responsabilità civile del consiglio di amministrazione**

impiegati in cooperative sociali, associazioni, fondazioni o enti benefici di qualsiasi natura e, più in generale, al consumo responsabile. Oltre ai prodotti destinati alle persone fisiche, il Gruppo Assimoco offre anche polizze per la copertura delle persone giuridiche, come la polizza D&O - Directors & Officer: proprio in questo periodo stiamo lavorando intensamente a

seguito del nuovo Codice sulla crisi d'impresa, che impone alle imprese l'obbligo della verifica degli adeguati assetti".

## Cosa significa?

"La nuova normativa prevede che gli amministratori di cooperativa, per fare un esempio, siano responsabili personalmente in caso di mancata verifica degli adeguati assetti organizzativi, amministrativi e contabili necessari a prevenire le crisi d'impresa. Questo impone che la cooperativa abbia un'assicurazione per la responsabilità civile del consiglio di amministrazione per evitare esposizioni rischiose".

## La primavera è anche periodo di assicurazioni agricole...

"In effetti i mesi di marzo e aprile sono molto particolari per noi. Nella seconda metà di marzo è cominciata la campagna grandine, ogni anno più difficile a causa dei cambiamenti climatici. Aumentano i costi per gli imprenditori agricoli e ci sono tante compagnie assicurative che si sono 'chiamate fuori' dal mercato e non vogliono più assicurare tali rischi. In Assicofra, invece, riusciamo ancora a dare un buon servizio alla nostra clientela, anche perché abbiamo un portafoglio clienti particolarmente importante nel settore agricolo e le compagnie credono nella nostra agenzia". (m.a.)



Tra i prodotti e i servizi di punta di Assicofra ci sono quelli dedicati ai lavoratori e alle lavoratrici del Terzo Settore



**ASSICOFRA**  
a s s i c u r a z i o n i

La tua polizza auto è quella giusta per te?  
Chiamaci e scopri le nostre proposte a te riservate!

FAENZA  
Zona Industriale  
Via Volta, 11

COTIGNOLA  
Centro comm.le Cotoniola  
C.so Sforza, 108/1

CASTEL BOLOGNESE  
Via Emilia Interna, 168

MODIGLIANA  
Via Don Giovanni Verità, 3

BRISIGHELLA  
Via Porta Fiorentina, 3

GRUPPO  
COFRA

www.assicofra.it

## COSTRUZIONI

# Cmcf: lo scorso anno 865 ore di formazione a soci e lavoratori, la sicurezza al primo posto

Il presidente della cooperativa di Faenza, Andrea Vignoli: "Le norme vigenti paiono ancora inadeguate e in parte non rispettate in un settore molto rischioso dove si verificano quotidianamente infortuni più o meno gravi"

La sicurezza nei cantieri è un tema, purtroppo, sempre attuale. I recenti tragici fatti accaduti a Firenze dove hanno perso la vita 5 operai, sono solo l'ultimo dei frequenti episodi che testimoniano la necessità di una sempre maggiore attenzione alla sicurezza sul lavoro nel nostro paese, e in particolare in un settore come l'edilizia.

"Le norme vigenti paiono ancora inadeguate e in parte non rispettate in un settore di per sé molto rischioso dove, purtroppo quotidianamente, continuano a verificarsi infortuni più o meno gravi", dichiara Andrea Vignoli, presidente della Cooperativa Muratori e Cementisti Faenza.

"Chi come noi, da sempre, investe tempo e denaro in sicurezza e formazione, non può che essere d'accordo con tutto ciò che può essere utile a tutelare le aziende e di conseguen-



Il cantiere del bagno Insieme a Te di Punta Marina Terme a cui sta lavorando Cmcf

za i loro soci e dipendenti che lavorano nel rispetto delle regole. Questo a fronte di una miriade di realtà che continuano a operare sotto le soglie minime di sicurezza e legalità - prosegue il presidente -. Solo nel 2023, sono state ben 865 le ore dedicate alla formazione del personale operaio di Cmcf, mediante corsi patrocinati da Scuola e Cassa Edile di

Ravenna".

In queste ultime settimane il Governo ha riproposto l'introduzione di una "patente a punti", già prevista da un decreto del 2008, ma mai avviata. Un meccanismo che fa perdere i requisiti per partecipare ad appalti pubblici e privati a chi non rispetta le norme di sicurezza. "Sulla patente a punti - evidenzia Vignoli - ci sen-

tiamo di sottolineare che una visione solo punitiva, che preveda la perdita di punti solo a infortunio già avvenuto, e i pochi accertamenti sul campo da parte degli organi di controllo potrebbero essere poco efficaci e veritieri, rispetto alle effettive condizioni di sicurezza in molti cantieri. Riteniamo, invece, che potrebbe essere più utile e incentivante prevedere

**Vignoli: "La patente a punti dovrebbe prevedere anche premi per chi attua comportamenti virtuosi"**

anche una norma 'premiante', che faccia guadagnare 'punti' e prelazione già nell'accesso agli appalti a chi attua comportamenti virtuosi. Tra questi ci sono sicuramente la formazione seria, i controlli aziendali interni del proprio personale, l'utilizzo di attrezzature a norma e tutto ciò che possa essere utile a scongiurare le morti sul lavoro, che rimangono una piaga che un paese evoluto come il nostro, non può e non deve continuare ad accettare come incidenti".

**Sara Pietracci**



## NUOVA COSTRUZIONE

### SOLAROLO - Via Lieto Sarti

#### VILLETTE A SCHIERA IN COSTRUZIONE

Ultime disponibilità di villette cielo terra e appartamenti con ingresso indipendente: bilocali - trilocali - quadrilocali. Finiture personalizzabili.

**Prezzi da € 130.000 a € 354.000 (oltre IVA)**

*possibilità di contributo a fondo perduto su alcune unità immobiliari*



### Esempio di villetta 4B - Solarolo



Piano terra: soggiorno con angolo cottura, disimpegno e bagno. Piano primo: disimpegno, 2 camere da letto, bagno di servizio. Ingresso indipendente, giardino di pertinenza, posto auto.

**Prezzo € 190.000 (oltre IVA)** - possibilità di contributo regionale a fondo perduto, informazioni al 335/1310058

### Esempio di villetta 5B - Solarolo



Piano primo: zona living ampia e luminosa, cucina abitabile, 3 camere da letto, 2 bagni, disimpegno, ripostiglio tecnico, dispensa e grande balcone vivibile. Ingresso indipendente al piano terra, posto auto.

**Prezzo € 276.000 (oltre IVA)** - possibilità di contributo regionale a fondo perduto, informazioni al 335/1310058

## EDILIZIA

# Nel riminese Crcs è azienda leader nel settore delle costruzioni e restauri

Dopo aver spento le 10 candeline nel 2023, la cooperativa di Verucchio si prepara a incrementare il fatturato nel triennio 2024-2026

Ha brindato ai 10 anni di attività lo scorso anno e si prepara a chiudere un piano di sviluppo che, nel prossimo biennio, la porterà a trarre 15 milioni di euro di fatturato: Crcs - Cooperativa Restauri Costruzioni e Servizi di Verucchio (Rn) è da tempo leader del settore costruzioni e restauri nel territorio riminese e si prepara a crescere ancora. "Le opportunità di lavoro per le imprese che hanno le competenze adeguate al mercato della Pubblica amministrazione non mancano - evidenzia Miriam Montanari, presidente di Crcs -. Nonostante il periodo incerto che sta attraversando il mondo dell'edilizia, le opportunità fornite dal settore pubblico sono molteplici e la nostra squadra è al lavoro per mettere a frutto le esperienze e le capacità maturate in questi anni". I settori nei quali Crcs può vantare una forte esperienza sono i lavori pubblici in genere ma anche gli interventi di ricostruzione nelle aree terremotate del centro Italia, le opere di efficientamento energetico, l'edilizia sociale. Questo anche grazie a un ufficio gare interno alla cooperativa, una scelta effettuata in sede di costituzione e che ha consentito a Crcs di condurre gli appalti in modo



efficace, flessibile e veloce: "Potter condurre gli appalti dal punto di vista burocratico e operativo è una grande risorsa - aggiunge la presidente -. In Crcs disponiamo di tecnici di cantiere con una solida esperienza alle spalle e siamo in grado di costruire progetti dalla a alla z e sulla base delle esigenze del singolo appalto".

Crcs nasce nel marzo del 2013 dalla volontà di un gruppo di professionisti del settore delle costruzioni. Tra di loro ci sono ragionieri, architetti, ingegneri, geometri e muratori specializzati che hanno unito le professionalità per creare una struttura in grado di mettere al servizio del territorio le migliori risorse nel campo dell'edilizia e del restauro. Crcs si occupa direttamente di costruzioni

edili (residenziale, direzionale, terziaria, infrastrutture, ecc), ristrutturazioni, restauri e recuperi storici, adeguamenti sismici ed efficientamento energetico, valorizzazione e gestione dei patrimoni immobiliari, consulenze tecniche. Oggi la cooperativa conta 16 soci e 22 lavoratori e lavoratrici che, come sottolinea Miriam Montanari, "condividono interessi e valori e hanno tra i propri obiettivi prioritari quello di creare un lavoro di qualità per le persone e per la comunità. Le figure dirigenziali, tecniche e amministrative e il personale operativo sui cantieri fanno di Crcs un'azienda strutturata e in grado di dare risposte adeguate al territorio e alle necessità di un

La presidente Montanari: "In Crcs disponiamo di tecnici di cantiere con una solida esperienza alle spalle e siamo in grado di costruire progetti dalla a alla z"

settore in continua evoluzione e ci aspettiamo che nei prossimi anni, anche grazie alla formazione continua dei nostri operatori, l'azienda prosegua il proprio percorso di crescita".

La cooperativa di Verucchio è un'azienda certificata ai massimi livelli essendo in possesso anche di certificazioni importanti quali la Soa in categoria OG1 e OG2 oltre alla Iso 9001, Iso 45001 e Iso 14001. (I.r.)

## APPROFONDIMENTI

### Confcooperative Habitat a confronto sul futuro delle costruzioni della casa

Il consiglio nazionale di Confcooperative Habitat ha ospitato il seminario "Il futuro del mondo delle costruzioni della casa. Progetto, industria e ricerca". L'evento si è svolto a Milano per affrontare tematiche come il cambiamento della filiera edile e della casa cooperativa e per discutere di strategie e azioni capaci di coniugare sostenibilità ambientale, economica e sociale, "allargando la visione della transizione energetica e materica al concetto di qualità dell'abitare".



Da sinistra il Palazzo degli Studi di Macerata e la residenza Mazzini di Rimini. Nella foto in alto la presidente di Crcs Miriam Montanari



## ARTICOLI PER L'INDUSTRIA, L'AGRICOLTURA E CENTRO MONTAGGIO TUBI FLESSIBILI

Da quasi 70 anni operiamo nel settore industriale, agricolo e oleodinamico fornendo esclusivamente articoli delle migliori marche e la competenza necessaria per risolvere i vostri problemi.

### Rivenditore



distributori, servocomandi, valvole e selettori



cuscinetti e supporti



oil control elettrodistributori



idroguide e motori orbitali



cinghie di trasmissione e cinghie per mietitrebbie



catene di trasmissione e catene per mietitrebbie



ricambi per mietitrebbie e barre falcianti



filtri olio, nafta, aria idraulici e pannelli cabina



zappe, vomeri e molle per vibrocattori



tubi in gomma e pvc tubi per medi e alte pressioni



trasmissioni cardaniche



pompe motori divisori



utensileria

via Chiusa 53/A Bagnacavallo 48012 Ra - tel. 0545.63544 - fax 0545.937145 info@poggi.it www.poggi.it

 **CONAD**



# Ogni giorno *insieme a te*

**Vieni a trovarci in uno dei supermercati a marchio Conad gestiti dal Gruppo Cofra, ti accoglieremo con calore, disponibilità e competenza.**

CONAD SUPERSTORE, Via Galilei 4/7, Faenza  
CONAD SUPERSTORE, Via Albergone 32, Bagnacavallo  
CONAD SUPERSTORE, Via F. Taglioni 3, Lugo  
CONAD, Via Renaccio 1/25, Faenza  
CONAD, Via Baldina 6, Brisighella  
CONAD, Via Dante Alighieri 10, Riolo Terme

CONAD, Via A. Grandi 2, Ravenna  
CONAD CITY, Via Roma 39/B, Casola Valsenio  
CONAD CITY, Corso Sforza 108/6, Cotignola  
CONAD CITY, Via Frattina 11, Conselice  
CONAD CITY, Via Fossa 3, Bagnacavallo  
TUDAY CONAD, Via Ricci Curbastro 54, Lugo

**GRUPPO  
COFRA**

COABI

# Faenza: stop alle urbanizzazioni nelle aree alluvionate, sospeso il progetto Ghilana

Riccardo Casamassima, direttore della cooperativa di abitazione titolare del progetto: "Ritardi ingiusti anche per le ristrutturazioni"

"Non si costruirà più nelle aree allagate. Dobbiamo aggiornare le previsioni e lo faremo insieme alle amministrazioni locali" ha dichiarato il presidente dell'Emilia Romagna, Stefano Bonaccini, a metà marzo, sottolineando che "i piani della ricostruzione verranno condivisi con i territori".

Dichiarazioni di sicuro effetto ma c'è un "ma": quello degli imprenditori e dei cittadini che, prima del maggio 2023, avevano avuto le autorizzazioni ad investire e costruire nelle aree poi alluvionate e che ancora oggi, dopo 10 mesi, attendono di capire quali saranno gli indirizzi del Piano di ricostruzione. Quindi i progetti già autorizzati o avviati che fine faranno? Un caso emblematico è quello della Ghilana, un'area di pregio dove Coabi, cooperativa faentina di abitazione, aveva in programma di ristrutturare i fabbricati storici in area urbana e realizzare sei villette di pregio.

Il progetto era già balzato all'onore delle cronache per essere stato preso di mira dagli ambientalisti, per la presunta presenza di famiglie di ricci. Allarme rivelatosi privo di fondamento.

Poi è arrivata l'alluvione che ha portato ad un'interruzione delle operazioni, anche in attesa di capire, cosa fosse previsto per difendere in futuro tutto l'Orto Bertoni. Ora, un'ulteriore frenata per il progetto delle 6 ville, vincolata

all'approvazione che il consiglio comunale di Faenza dovrebbe votare a breve ma che dipende dai piani di sicurezza idrogeologica, al momento in grave ritardo.

"C'è stanchezza, delusione e rabbia - commenta Riccardo Casamassima, direttore di Coabi -. Parliamo di un iter iniziato nel 2019 e non ancora concluso per 6 ville. Tempi lunghissimi a causa della burocrazia e di continue richieste di integrazioni, oneri e pareri a cui abbiamo sempre dato risposta. Dopo l'alluvione ci furono chieste integrazioni ma mai nessuno aveva parlato di fermare l'iter progettuale. Abbiamo rivisto il nostro progetto, prevedendo 6 ville in totale sicurezza a una quota fuori dal livello di alluvione".

"A marzo 2024, però scopriamo che a causa dei forti ritardi della Regione sul Piano di Ricostruzione post alluvione, il comune di Faenza non potrà autorizzare le nuove urbanizzazioni - spiega Casamassima -. Riteniamo questo atteggiamento profondamente scorretto e ingiusto. Oltre a non autorizzarci a costruire ex novo le 6 villette, siamo bloccati anche nella ristrutturazione. Cosa che ovviamente porta un grave danno".

"Da un punto di vista urbanistico ed edilizio, rispetto alla sicurezza, il nostro progetto è attualissimo - prosegue -. Se poi parliamo di interesse pubblico, il progetto prevede



**Casamassima: "Il Comune di Faenza non potrà autorizzare le nuove urbanizzazioni. Riteniamo questo atteggiamento profondamente scorretto e ingiusto. Oltre a non autorizzarci a costruire ex novo le 6 villette, siamo bloccati anche nella ristrutturazione. Cosa che ovviamente porta un grave danno"**

un contributo di 280mila euro per alloggi per l'affitto, 80mila euro per opere sul verde fluviale, una ciclabile da via Firenze all'Orto Bertoni e un parcheggio".

"Questi ritardi non danneggiano solamente Coabi, ma tutti i privati, famiglie e imprese, che vorrebbero mettere mano agli edifici nelle zone alluvionate il maggio scorso" sottolinea il direttore.

Casamassima conclude: "In questa maniera si mette in difficoltà la massa silenziosa di chi opera onestamente nel rispetto delle regole e si premiano invece posizioni pseudoambientaliste di piccole minoranze che sanno dire solo 'no', perché non hanno competenze o vere idee per proporre soluzioni percorribili".

Sara Pietracci

**sdar**  
vending dal 1975

**Sistemi di distribuzione automatica per aziende e privati**

SDAR di Naldi Luciano e C snc  
C.F.eP.IVA:00246410393  
Via Vittori,15 48018 Faenza RA  
T : 0 5 4 6 . 6 2 0 5 4 8  
sdar@sdar.it www.sdar.it

**Amorino**

impianti energie rinnovabili

Impianti fotovoltaici realizzati con i materiali più affidabili sul mercato

aleo SMA ABB SANTERNO SCHLETTER

Faenza (RA) / Tel. 0546 622202 / info@amorinoimpianti.it

SOA Nord Alpi  
Organismo di Assicurazione  
UNI EN ISO 9001:2008

## FISCALITÀ

# Rimborso dall'Agenzia delle Entrate e graduale estensione dei redditi da dichiarare nel 730

Con la primavera torna il consueto appuntamento con le anticipazioni di CoopAttiva di Faenza

Abbiamo chiesto a Vilma Ortolani, presidente di CoopAttiva, di raccontarci quali novità fiscali interessano quest'anno i contribuenti e, di riflesso, i professionisti specializzati in servizi fiscali come la cooperativa faentina.

“La prima novità della riforma fi-

**Vilma Ortolani:**  
“La prima novità della riforma fiscale 2024 è la possibilità estesa a chiunque di poter richiedere direttamente all'Agenzia delle Entrate il rimborso Irpef”

scale 2024 - esordisce Vilma Ortolani - è qualcosa che auspicavamo da tempo tutti noi che ci occupiamo di fiscalità, ovvero la possibilità estesa a chiunque di poter richiedere direttamente all'Agenzia delle Entrate il rimborso Irpef.”

Si tratta di una vera e propria riforma strutturale, che permette anche a dipendenti e pensionati di scegliere di affidare all'Ade le operazioni di rimborso o di pagare direttamente le maggiori imposte dovute con il modello F24.

“È un'opportunità particolarmente utile per quelle persone che, per esempio, sono uniche dipendenti e il datore di lavoro fatica a effettuare il rimborso in una sola soluzione” spiega Ortolani.

Occorre ricordare però che non affidarsi al sostituto d'imposta allunga un po' i tempi: il rimborso non

si avrà più a luglio in busta paga, ma solitamente entro fine anno, con possibilità di accredito in conto corrente o prelievo con assegno in Posta.

Da quest'anno l'Agenzia delle Entrate promuove inoltre una graduale estensione dei redditi che potranno essere dichiarati mediante il 730. Tra questi, gli investimenti o possedimenti all'estero (terreni, conti correnti, immobili) e le cripto-attività detenute attraverso conti digitali o altri sistemi di archiviazione.

Altra novità la riduzione del bonus mobili ed elettrodomestici, che passerà a partire dal 1° gennaio 2024 a 5000 euro ma per il 2023 è di 8000 euro. L'importo della detrazione corrisponde alla metà delle spese sostenute, comprensive di quelle di trasporto e montaggio, e

deve essere ripartita in dieci quote annuali di pari importo.

“Un'ulteriore misura di quest'anno per le famiglie è senz'altro la detrazione dell'Iva al 50% per chi ha acquistato casa nel 2023 con classe energetica A o B - prosegue Ortolani - mentre riguarda imprese e lavoratori la detassazione dei premi di produttività, passata dal 10 al 5%”. Infine due parole sull'assegno unico universale, che già dallo scorso anno aveva modificato il sistema di detrazioni ma che quest'anno ha lo stop definitivo, dopo la sua entrata in vigore a marzo 2022. “Come lo scorso anno, non ci sono più le detrazioni per i figli a carico under 21. Una volta superata l'età, però, e qualora i figli fossero ancora a carico, queste riprenderanno in busta paga per i genitori”.

Chiara Albani

## RUSSI

## Luxco premia i lavoratori e continua a crescere

Per il terzo anno consecutivo la cooperativa Luxco di Russi, specializzata in impiantistica elettrica e piccola edilizia, ha confermato ai propri soci e lavoratori un premio economico di 2000 euro ciascuno. L'iniziativa rientra nell'accordo sindacale triennale stipulato dalla cooperativa a fine 2020, che prevedeva 4 possibili premi economici in caso di un utile di bilancio, da erogare ai lavoratori e alle lavoratrici.

“In un anno molto difficile e segnato dalla chiusura di molte imprese, noi avevamo deciso di investire su noi stessi, sul nostro lavoro - aggiunge il presidente Matteo Santi -. Siamo una cooperativa unita e con questa azione abbiamo stimolato maggiormente la partecipazione dei soci e dei lavoratori alla vita dell'impresa”.

Oltre al premio, che verrà erogato dopo la chiusura del bilancio, i buoni risultati di fatturato raggiunti nel 2023 hanno consentito di elargire anche il massimo contributo stabilito dalla nor-

mativa fiscale in materia di welfare aziendale.

“Siamo molto soddisfatti. I risultati raggiunti in quest'ultimo triennio confermano una crescita costante della nostra cooperativa - continua Santi -. Una crescita che è dovuta agli investimenti fatti negli ultimi anni e che riguardano due aspetti fondamentali del nostro lavoro: le risorse umane e il rinnovamento tecnologico”.

Per quel che concerne le risorse umane, oltre agli accordi sindacali, la cooperativa ha investito molto nell'assunzione di giovani lavoratori e lavoratrici: “Persone che potranno formarsi e crescere professionalmente in un settore, come quello dell'impiantistica, che ha bisogno sempre di più di figure tecnicamente preparate e al passo con gli sviluppi tecnologici”.

Gli investimenti in rinnovamento tecnologico, invece, hanno riguardato soprattutto l'acquisto di attrezzature di ultima generazione, come la giuntatrice e l'Otdr per la fibra ottica. “L'obiet-



Tecnici Luxco al lavoro

tivo principale che ci siamo dati per il prossimo futuro - conclude - è di continuare nel nostro percorso di crescita, puntando a mantenere sempre alta la qualità dei nostri servizi e la sicurezza del nostro lavoro”. (i.f.)



Co.F.M.O. fresco



Co.F.M.O. ortofrutta



Co.F.M.O. facchinaggio



[www.cofmo.it](http://www.cofmo.it)

tel. 348 4407998

[info@cofmo.it](mailto:info@cofmo.it)

Via Emilia Vecchia, 75 - 47922 Rimini

## RISULTATI

# Ciclat: nel 2023 il fatturato sale a quota 160 milioni di euro. Bene anche le marginalità

Il consorzio di servizi sta affrontando una fase di crescita che lo vede protagonista degli appalti Consip e Intercenter e pronto per lo sviluppo all'estero

Con un fatturato che supera i 160 milioni di euro (+7%), il 2023 del consorzio Ciclat segna un ulteriore sviluppo e conferma il trend di crescita dell'ultimo triennio. Il buon andamento fa bene anche alla marginalità anche se, come sottolinea il presidente Massimo Amaducci, "mi piace ricordare che non è il nostro primo obiettivo. La cosa che ci interessa è affidare attività che portino sviluppo alle consorziate".

Il 2023 è stato quindi un anno stabile e l'aumento di fatturato è stato in linea con le previsioni. A trainare l'andamento è soprattutto il facility management delle convenzioni Consip e Intercenter che ha portato importanti volumi di lavoro. Intanto l'attività di Ciclat prosegue con la partecipazione a nuove gare nel settore sanitario: "Sono usciti di recente alcuni lotti di Consip Sanità ma presto dovrebbero essere pubblicati altri lotti che interessano tutto il territorio nazionale. Intanto - prosegue Amaducci - attendiamo che venga attivato l'appalto Consip Piccoli Immobili che ci vede aggiudicatari di 10 lotti. Salvo ricorsi di altri partecipanti, al termine delle verifiche documentali partiamo. Realisticamente già a settembre".

Negli ultimi anni il consorzio ha consolidato la propria posizione nel settore delle pulizie sanitarie con circa 18 milioni di lavori nuovi in Campania, Lombardia e Puglia. "Le pulizie sanitarie non sono una novità per il consorzio ma abbiamo intensificato il nostro impegno a svilupparlo perché è un settore in crescita che può portare importanti volumi di lavoro e, quindi, assicurare continuità alle attività delle associate" spiega il presidente.

Intanto va avanti anche il progetto di internazionalizzazione. La società creata da Ciclat insieme a



Logistica e facility management sono i servizi che Ciclat sta progettando per l'Arabia Saudita

Ciclat Trasporti Ambiente, L'Operosa e Roma Costruzioni, per costruire un impianto di raccolta e trattamento rifiuti in Polonia, sta aspettando l'esito delle analisi ambientali e, verso fine estate, dovrebbe ottenere il via all'avvio dei lavori di costruzione. Nel frattempo il consorzio ha avviato diversi contatti in Arabia Saudita per portare in quell'area servizi di facility management e logistica: "L'impegno per procurare nuovo

lavoro alle consorziate è massimo ma sono operazioni che richiedono un'attenta fase di studio e progettazione. Ad oggi abbiamo individuato le società che potrebbero accompagnarci nel progetto saudita e presto saremo in grado di concretizzare il piano di sviluppo" aggiunge Amaducci.

Unica nota negativa del 2023 è rappresentata dal settore petrolchimico, storicamente interessante per Ciclat, ma da alcuni anni oggetto

di un forte ridimensionamento di mercato: "Pur avendo contratti stabili il settore è in costante ridimensionamento e il calo produttivo, anche nel 2023, ha sfiorato il 35%. Questo - spiega il presidente di Ciclat - si ripercuote sull'attività logistica che svolgiamo negli stabilimenti di Ravenna, Mantova, Porto Torres e Brindisi. Non è una criticità nuova ma un trend che negli ultimi 4 anni sta proseguendo in modo costante".

Nei prossimi mesi si attende anche il rinnovo del contratto collettivo logistica, trasporto merci e spedizioni. Un rinnovo che potrebbe far crescere i costi del personale fino al 18% e che avrà quindi un forte impatto sulle cooperative e le società consorziate: "Il settore dei servizi è un settore labour intensive e l'incidenza dei costi del personale supera il 75/80%. Quando avverrà il rinnovo saremo quindi impegnati a far comprendere alla committenza la necessità di adeguare gradualmente i contratti. Non è un automatismo - conclude Amaducci - ma di norma non abbiamo particolari difficoltà".

Mabel Altini

## COOPERAZIONE

## Cancellate oltre 24mila cooperative inattive dal Registro delle imprese

Il Ministero delle Imprese e del Made in Italy ha chiesto di cancellare dal Registro delle imprese 24.557 cooperative inattive. "Delle 100mila cooperative iscritte all'Albo meno di 70mila sono verosimilmente attive - ha commentato il presidente nazionale di Confcooperative Maurizio Gardini -. L'atto del Mimit è di grande importanza. Una misura non simbolica, ma di reale contrasto alla falsa cooperazione: azione che vede Confcooperative impegnata al fianco del Mimit sia ai tavoli di lavoro sia sul territorio. Cattiva impresa vuol dire cattivo lavoro e cattiva

economia: va estirpata".

A stabilire la cancellazione è il Decreto direttoriale del Ministero dell'8 marzo: "Il provvedimento, che per numero di enti coinvolti risulta il primo mai emanato, rappresenta un passo importante per una maggiore efficacia ed efficienza nell'aggiornamento del Registro delle Imprese e dell'Albo nazionale delle società cooperative. Si tutela, così, un settore che svolge un ruolo significativo e fondamentale nel nostro sistema produttivo", ha affermato il Ministro delle Imprese e del Made in Italy, Adolfo Urso.

# 25 ANNI DI ESPERIENZA PER UN PASTO DI QUALITÀ

Prepariamo oltre 1 milione di pasti all'anno per la ristorazione collettiva. Serviamo ogni giorno scuole, centri estivi, aziende e case di riposo in Romagna e nelle Marche.

Contattaci! Creiamo una soluzione su misura per te.



Diapason • 0541/26116  
sede@diapason.rimini.it



**NOVITÀ****Due comunità energetiche ai blocchi di partenza a Faenza e Rimini**

Le Diocesi di Rimini e di Faenza-Modigliana sono al lavoro da quasi un anno per promuovere e dar vita a due comunità energetiche nei rispettivi territori di riferimento. Il processo è seguito da Confcooperative Romagna e, con l'arrivo dell'ultimo Decreto attuativo sulle Comunità energetiche rinnovabili da parte del Ministero dell'Ambiente, si procederà alla costituzione vera e propria entro un paio di mesi. "C'è molto interesse verso queste innovative forme di condivisione

della produzione e del consumo di energia rinnovabile e, di recente, abbiamo avviato incontri anche con la Diocesi di Cesena-Sarsina per verificare la fattibilità di un percorso analogo" sottolinea Andrea Pazzi, direttore generale di Confcooperative Romagna.

Le prime fasi dei progetti del riminese e del faentino sono partite nella prima metà del 2023 in seguito al bando della Regione Emilia-Romagna "Sostegno allo sviluppo di Comunità energetiche rinnovabili".

A giugno 2023 entrambi i progetti sono stati ammessi ai contributi previsti dalla Regione per la progettazione delle Cer e, quindi, è proseguito il percorso verso la costituzione. "Siamo andati avanti ma fino all'ultimo Decreto del Governo non eravamo in grado di costruire i business plan delle due comunità energetiche. Questo perché - spiega il direttore di Confcooperative Romagna - mancavano i parametri economici di riferimento. Ora che sono state stabilite le tariffe

incentivanti per le Comunità energetiche, si possono fare proiezioni attendibili sulla sostenibilità degli interventi".

Le diocesi di Rimini e di Faenza-Modigliana si sono avvicinate a questi progetti sia per garantire la promozione di un modello efficiente di produzione e consumo dell'energia sia, soprattutto, per riuscire a ottenere risorse extra che verranno destinate a opere solidali che saranno promosse all'interno della propria comunità e al contrasto alla povertà energetica.

**Contratto cooperative sociali: se ne è parlato in Romagna**

La vicepresidente di Confcooperative Romagna Mirca Renzetti affiancata da Angelo Gentile del servizio giuridico e da Katia Gulino, funzionaria di Federsolidarietà, hanno incontrato le cooperative associate a Confcooperative Romagna per un confronto sui nuovi istituti del Ccnl cooperative sociali.

Gli incontri si sono svolti nelle sedi di area di Ravenna, Forlì-Cesena e Rimini con l'obiettivo di offrire strumenti concreti per la corretta applicazione del nuovo contratto alle lavoratrici e ai lavoratori.



L'incontro con le cooperative sociali a Forlì

**Rimini: Emanuela Magnani di Cts premiata come dirigente cooperatrice**

Nella Giornata internazionale della donna dell'8 marzo, il Comune a Rimini ha consegnato i riconoscimenti alle imprenditrici e dirigenti donne che si sono distinte "Per l'impegno nel raggiungimento della parità di genere nel mondo del lavoro". Nell'occasione Confcooperative Romagna ha scelto di premiare Emanuela Magnani, dirigente cooperatrice della Cooperativa trasporti santarcangelo - Cts. "Con piacere, presentiamo una dirigente del movimento cooperativo che riteniamo si sia distinta per partecipazione alla nostra associazione e per professionalità nel condurre la propria attività in cooperativa - ha scritto l'associazione romagnola nella lettera di candidatura -. Con sensibilità si è sempre prodigata per la parità sostanziale ed economica delle socie e dipendenti della cooperativa e con generosità si è prestata per ricoprire incarichi politici nella nostra associazione di categoria. Dal 2007 ha iniziato la sua esperienza di dirigente cooperatrice nel nostro consiglio territoriale e nel più ristretto consiglio di presidenza di Confcooperative Rimini per poi, dopo la fusione delle Confcoo-



Emanuela Magnani

perative di Rimini e Ravenna, essere incaricata nell'organismo politico di rappresentanza, fino alla costituzione di Confcooperative Romagna. Dal 2016 al 2020 ha ricoperto l'incarico di vicepresidente. Apprezzata anche per le sue competenze finanziarie è dal 2022 membro del consiglio di amministrazione di Rivierabanca BCC. Candidandola a questo importante riconoscimento, desideriamo esprimerle la nostra gratitudine per l'impegno e la partecipazione alla nostra Confcooperative Romagna".

**LA NATURA HA BISOGNO DI UNA MANO.**

**Noi la sosteniamo con Orogel Green: una promessa che manteniamo ogni giorno.**

È la promessa di essere naturalmente sostenibili in tutti i nostri aspetti: nella coltivazione, nella preparazione e nel nostro modo di essere. Solo così possiamo aiutare la natura a dare il meglio di sé stessa. Scopri di più su [orogelgreen.it](http://orogelgreen.it)



Meraviglia della natura.

speciale  
feste&sagre

## Pieve Cesato "taglia il nastro" alla primavera

La Sagra della Campagna dal 30 aprile al 5 maggio, tra buskers, corsa dei somari, grandi spettacoli, natura, cucina, mostre e tradizioni

Una celebrazione del gusto, della natura e delle tradizioni, quasi una settimana di festa all'aria aperta con un programma che a momenti straripa. È la Sagra della Campagna di Pieve Cesato, che tornerà più ricca che mai dal 30 aprile al 5 maggio grazie all'impegno dei volontari della Parrocchia San Giovanni Battista. Come per ogni festa, anche quella di Pieve Cesato ha nello stand gastronomico (che l'1, il 4 e il 5 maggio sarà aperto anche a pranzo) una delle principali attrazioni, grazie ai piatti tipici della tradizione romagnola: primi fatti a mano ripieni e non, polenta, carne ai ferri, il gettonatissimo agnello fritto dorato, bruschette e pizza frita, contorni e dolci tipici, tra cui il richiestissimo latte brulé.

Ma la Sagra della Campagna è una festa conosciuta anche per i suoi grandi spettacoli, tra cui quest'anno "Romagnaland" con Maria Pia Timo e la Metallurgica Vigano (il 1° maggio), il concerto del Gallo Team (sabato 4) e il gran finale coi 70mi da 80 (il 5). L'altra caratteristica fondamentale della festa è l'amore vero per la tradizione, vedi

l'imperdibile "Lom a maz" del 30 aprile, preceduto dalla suggestiva "Notte degli elementi" del Teatro Lunatico, con i balli attorno al fuoco del Duo trabadell, l'immane gioco del Barandell e la Sfuiajeja del 3 maggio. Senza dimenticare un'altra attrazione unica come la corsa dei Somari (in programma nel pomeriggio del 1° maggio), anticipata dal "raduno" degli asini "a cavallo per la gioia dei bambini... di ogni età".

Proprio ai più piccoli sono dedicate iniziative, spettacoli, gonfiabili e angoli-gioco specifici. Il programma generale della festa non dimentica la Podistica (che aprirà l'evento nel pomeriggio di martedì 30), la pesca benefica, i raduni di trattori e auto d'epoca e le visite all'antica pieve.

Saranno anche allestite diverse mostre, da quella sui vimini di Giuseppe Bucci all'esposizione dedicata a Mauro Cattani e al teatro di Pieve Cesato, da lui animato per anni, senza dimenticare la mostra dedicata agli artisti Tomasio Peroni e Giovanni Casadio.

L'arte di strada sarà presente con l'arrivo di se-



lezionatissimi buskers: Katastropha e poi Andro, Fabius, AllinCirco, lo stesso TeatroLunatico che animeranno pomeriggi e serate. E ci sarà pure una variegata offerta di pianobar e piccoli concerti, da Daniela Peroni insieme a Mirko Guerra, fino al Trio Italiano, i Duodè, gli Etilisti Noti, i Work in Progress, les Clochards.

Insomma, un vero tripudio di eventi ma nello stesso tempo l'occasione perfetta per godersi l'inizio della bella stagione all'aria aperta, in un clima amichevole e familiare che non dimentica la solidarietà, come dimostra l'esibizione (il 4 maggio) del Corpo Bandistico del Comune di Fondo, nella Val di Non, da cui tanti Angeli del Fango sono venuti a ripulire le nostre terre alluvionate, ospitati proprio a Pieve Cesato un anno fa.

Per il programma dettagliato si rimanda a [www.sagracampagna.it](http://www.sagracampagna.it) e alla pagina Facebook "Sagra della Campagna - Pieve Cesato Faenza".

## La bella stagione della socialità

È pronto il calendario delle iniziative di "Feste e Sagre", tra conferme e novità

È una primavera che riporterà i romagnoli all'aria aperta, quella che mostra i suoi colori in questi giorni, rinnovando la voglia di festeggiare e stare insieme. Si apre la stagione della socialità, con l'associazione Feste e Sagre in prima linea dopo un anno difficilissimo. Un anno



Serata Romagnola alla Sagra di Nogarè: il gruppo di volontari di Feste e Sagre

che la trentina di associazioni-socie di "Feste e Sagre", oggi una Aps di secondo grado, hanno affrontato a testa alta, reduci dalla pandemia e colpite da un'alluvione disastrosa, che però ha visto levarsi alto lo spirito comunitario dei romagnoli e dei volontari che organizzano quei momenti di convivialità che migliorano a tutti la qualità della vita. Praticamente tutte le sagre da maggio a luglio dell'anno scorso sono state annullate, con la bella eccezione di San Silvestro, che ha raccolto fondi proprio per aiutare le persone colpite nell'area più martoriata di Faenza. La festa del Cinghiale di Zattaglia è stata colpita ben due volte, anche a Prada si è allagato lo stand e lo stesso è accaduto a Solarolo. A Tredozio, poi, ci

si è messo pure il terremoto.

Tra i volontari delle feste c'è stato reciproco aiuto: chi era stato risparmiato ha dato una mano agli alluvionati. Altre associazioni si sono adoperate per ospitare, ad esempio, gli angeli del fango della Val di Non (nelle strutture parrocchiali di Pieve Cesato). E il legame è divenuto così forte che un corpo bandistico si esibirà proprio alla Sagra della Campagna di Pieve Cesato. Feste e Sagre ha anche intercettato la solidarietà di altre associazioni: Nogarè nel bellunese e Reggiolo nel reggiano, che non ringrazieremo mai abbastanza per il sostegno e i contributi concreti.

Da fine luglio, poi, e anche nella collina martoriata di San Martino in Gattara, le feste sono ripartite, riem-

pendo le aree destinate e... i tavoli! Abbiamo retto il colpo, insomma, e ora ripartiamo per davvero. Quasi tutto il calendario abituale è confermato (lo trovate in allegato a In Piazza), e c'è anche chi, come i giovani di Felisio, battezza una nuova festa: il Feeleasy Music Fest, a metà settembre. Bei segnali dalla collina arrivano con la ripresa del Cinghiale di Zattaglia (quest'anno a Brisighella per l'inagibilità del campo di Zattaglia) e anche Tredozio, nonostante i danni al paese, tornerà a far festa nel campo sportivo. Grazie all'impegno di tanti volontari, torneranno le sagre a riempire la campagna e la collina di allegria, musica e piatti prelibati. Perché quest'anno è la gioia di stare insieme che vogliamo ricordare.

**VIAR**  
VERNICIATORI  
IMBIANCHINI  
AFFINI RUSSI

di Solio Ivano & C. snc

Via G. di Vittorio, 3/1 (Zona Artigianale)  
48026 Russi (RA)  
tel. e fax 0544 582398  
cell. 335 5911153  
[info@viarimbianchini.it](mailto:info@viarimbianchini.it)  
[www.viarimbianchini.it](http://www.viarimbianchini.it)

as you eat,  
so you are.

Il cibo unisce persone e tradizioni: tutti mangiano e ognuno a modo suo. La ristorazione collettiva di Gemos si prende cura del tuo gusto, garantisce benessere e rispetta ogni prodotto.

**Gemos**  
as you eat

[www.gemos.it](http://www.gemos.it)



## ROMAGNA

# I 70 anni di Romagna Mia

Nel 1954 ci fu un definitivo cambio di testimone nella storia della musica romagnola

Il 1954, per chiunque si interessi minimamente di musica, è stato l'anno del rock'n'roll, senza discussioni. Ma è stato anche - lo diciamo con orgoglio territoriale vero - l'anno più importante in assoluto per la musica romagnola. Dei 70 anni di Romagna Mia si è parlato anche a livello nazionale, grazie al fatto che Amadeus ha ospitato a Sanremo l'orchestra Santa Balera, quella delle giovani leve del liscio, la cui esibizione è servita a mantenere alta l'attenzione sulla Romagna alluvionata. Oltre che a celebrare una canzone che i romagnoli hanno davvero nel sangue, la sola capace di scandire "note liete", ribattute in coro dagli Angeli del Fango, anche in quei giorni terribili.

Ma dicevamo del '54. Un anno cruciale soprattutto perché accaddero due cose. La prima fu l'arrivo in Italia di Alan Lomax, l'etnomusicologo americano che documentò le canzoni popolari di tutto lo Stivale e attraversò anche la Romagna, fermandosi a Civitella, dove registrò alcune manfrine e qualche saltarello. Musiche che non erano mai state incise prima, perché si trattava di balli che gli stessi romagnoli consideravano "antichi", e quella poca "industria discografica" che poteva esserci nella Romagna del tempo si era concentrata sui valzer e le mazurke, ben più redditizi!

Lomax si muoveva fuori dal circuito commerciale, su incarichi di Università ed enti culturali, e con la sua attrezzatura mobile riuscì a catturare su nastro vecchi balli staccati - oggi riproposti dal Duo Trabadell e da gruppi affini - che facevano parte di quelle tradizioni destinate al dimenticatoio, anche perché i romagnoli fin dall'800 avevano scoperto l'ebbrezza del ballo di coppia. Strano a dirsi, dunque, ma è stato grazie a un americano se il Ballo dei Gobbi o il Saltarello Russo sono stati incisi su disco prima della riscoperta "colta" del Folk Revival.

A quel tempo, i romagnoli erano troppo presi dalla mondanità e da un paese da ricostruire dopo la guerra per mettersi a 'ravanare' in mezzo a cose antiche come le manfrine e i tresconi. Tanto più

che pure il valzer non se la passava bene. Il contributo degli Alleati alla liberazione delle nostre terre aveva infatti lasciato, fra le tante belle cose, anche nuovi ritmi da ballo, come il boogie e lo swing, per i quali i romagnoli persero la testa, dimenticandosi del valzer.

Una cosa che Secondo Casadei, pronto a rimettere in piedi la più celebre orchestra romagnola costretta al silenzio nei lunghi anni del conflitto, proprio non poteva digerire. Aveva tanti valzer in repertorio e pensava che quella musica avesse ancora tanto da dire. Quanto al boogie, sì, lo suonava. Ma con moderazione. O almeno ci provava, visto che più volte, nell'immediato Dopoguerra, al solo intonare una mazurka i fischi piovevano copiosi su di lui e sugli orchestrali. Per meritarsi il titolo di "Uomo che sconfisse il boogie", Secondo Casadei dovette quindi insistere e insistere, fino a riaffermare, poco per volta, l'idea che la musica romagnola 'per antonomasia' fosse il valzer. Quello che lui canonizzò, al culmine di quella delicata fase, proprio con Romagna Mia. Una canzone che incise nel '54 e che doveva chiamarsi Casetta Mia. Furono i discografici milanesi a intuire il potenziale "universale" del brano, convincendo Secondo a cambiarne il titolo.

E così, mentre Lomax lasciava per sempre le aie romagnole, Casadei tornava in riviera con un disco sotto braccio. Un disco che aveva dentro quella canzone che dai vecchi balli della tradizione contadina ereditava un testimone da lasciare alle prossime generazioni. Lo stesso che, probabilmente, lasceremo anche noi ai nostri figli. Solo un po' più sporco di fango.

La stessa logica si riscontra nel futuro di probabilità e intenzionalità, espresso dalla forma inglese 'to be going to + infinito del verbo': *I'm going to do it* (lo farò a breve), che in dialetto di tradurrebbe con "adëss döp al fëgh", laddove in italiano "adesso dopo" rappresenta un ossimoro, mentre in Romagna risulta essere perfettamente comprensibile.

Federico Savini



Secondo Casadei, esponente del liscio romagnolo e autore di Romagna Mia

## L'ANGOLO DEL DIALETTO

### Aneddoti romagnoli ed etimologia del termine "scopa"

L'attrezzo per spazzare in romagnolo è detto *garnè* (o *garnèda*), come in toscano (*granata*). Quest'ultima voce non entrò in italiano e le si preferì *scopa*, che lo stesso Manzoni utilizzò anche se con qualche esitazione, tant'è che nell'ultimo capitolo dei Promessi Sposi fece prudentemente stampare *scopa* in corsivo come si trattasse di una parola straniera. Come la *scopa* si chiama così dal nome generico di piante della famiglia delle ericacee utilizzate per il pennacchio, la *garnè* si chiama così per via dei semi, a forma di granelli, che spesso restano attaccati al mazzetto essiccato di saggina (in dialetto *mélga*), con il quale è fatto il pennacchio (ma ora sempre più realizzato con filamenti di plastica). Il "piccolo" della *garnè* si chiama *garnadèll*, lo 'scopino di saggina', che in romagnolo è al centro di un bellissimo modo di dire: *Fër e' sèlt de' garnadèll* 'Fare il salto del granatello' cioè 'peggiore la propria condizione, scendendo i gradini della scala sociale'. *E' garnadèll* si usava infatti per pulire il tagliere dai residui di impasto o farina, ma, una volta che il pennacchio si era consumato e non era più in grado di svolgere bene questa sua funzione, veniva declasato a spazzare la cenere dell'*iròla*, cioè dello spiazzo del focolare. Per poi concludere ingloriosamente la sua carriera, con un ultimo amaro salto, a pulire... *e' lucòmud* (il cesso).

a cura di Gilberto Casadio



**IN CAMMINO**  
Cooperativa Sociale Onlus



La Cooperativa Sociale IN CAMMINO Onlus opera nella gestione di strutture socio-assistenziali e sanitarie, tramite l'impiego di propri soci, professionalmente qualificati.

Le aree di intervento riguardano i settori: anziani, disabili e minori.

Sede: via Fratelli Rosselli 18 - Faenza (RA)  
Tel. 0546 634802 - info@incammino.it  
incammino@incamminopec.it  
www.incammino.it

Azienda Agricola  
**Quadrifoglio**  
VIVAI DI PIANTE  
DA FRUTTO  
PER L'AGRICOLTURA

Via Boncellino, 35  
Bagnacavallo  
tel 0545 64518

Roberto 347 4001197  
Luca 347 4001341

quadrifogliovivai@tin.it  
www.quadrifogliovivai.it



## ARTE

# A Ravenna le illustrazioni di Possentini e la pittura di Salietti

Ha inaugurato a Ravenna, negli spazi della Manica Lunga della Biblioteca Classense, la mostra "La poesia delle immagini. Sonia Maria Luce Possentini tra illustrazioni e libri" dedicata all'illustratrice emiliana, visitabile fino al 25 maggio. Con questo progetto la Classense prosegue nel suo percorso dedicato al linguaggio visivo, offrendo una ricca selezione di disegni originali che Possentini ha realizzato per diverse case editrici e per i moltissimi libri ad oggi pubblicati. Il percorso espositivo si sviluppa tra i volumi illustrati che sono stati selezionati e raggruppati in sezioni tematiche: da La poesia delle immagini, che dà il titolo alla mostra, a L'alfabeto dei sentimenti, da Fiabe e leggende a Sogni con la coda si intraprende un ricco viaggio che testimonia la visione artistica e la tecnica usata dall'illustratrice fatta di "Pastelli, matite colorate... e tanta gioia!",

come lei stessa afferma. Sono oltre 100 le opere esposte, tra tavole originali, schizzi, prime prove, taccuini, che l'autrice ha voluto offrire per l'occasione allo sguardo del pubblico. L'esposizione è accompagnata da un ricco programma di attività collaterali, come visite guidate, letture e laboratori condotti dall'artista in persona. Orari: mar-ven 15-18.30. Sab 10-13 | 15-18.30.

Ha preso vita a Palazzo Rasponi di Ravenna la mostra "Alberto Salietti pittore", dedicata all'artista ravennate considerato tra i protagonisti della vicenda figurativa italiana del primo Novecento e degli anni centrali del secolo scorso, visitabile fino al 12 maggio. Salietti è stato un punto di riferimento per i pittori romagnoli, soprattutto nel periodo tra le due guerre, e nel 1927 è stato tra i fondatori del Gruppo dei sette pittori moderni assieme ad altri artisti come Sironi, Carrà, Tosi, Funi, Marussig e



Maria Luce Possentini, Poesie nell'erba



Alberto Salietti, Ritratto di signora

Bernasconi. Dall'analisi della sua vasta produzione pittorica è possibile individuare alcune primarie aree tematiche, riferimenti costanti nella sua ricerca: ritratti, interni con figura, paesaggi, nature morte. Il percorso espositivo prevede anche un approfondimento

dedicato alla presenza di sei suoi "Diari pittorici": accurati libretti nei quali dal 1935 al 1960 Salietti raccolse impressioni di vita quotidiana e le proprie riflessioni artistiche. Orari: mar-ven 15.30-19. Sab, dom e festivi 11-19.

a cura di Manuela Cavina

## MUSICA E SPETTACOLO

## VENERDÌ 5

**Bologna** Teatro EuropAuditorium **Roberto Vecchioni** musica • ore 21 • 051 372540

## SABATO 6

**Bologna** Estragon Club **Cisco** musica • ore 21.30 • 051 323490

**Bologna** Unipol Arena **Gabry Ponte** musica • ore 21 • 051 758758

**Ravenna** Teatro Alighieri **Gran galà d'opera** musica • ore 20.45 • 0544 249244

## DOMENICA 7

**Ravenna** Sala Corelli **Denis Zardi** musica, pianoforte • ore 11 • 0544 249244

## LUNEDÌ 8

**Bologna** Estragon Club **Cosmo** musica • ore 21.30 • 051 323490

## MARTEDÌ 9

**Bagnacavallo** Teatro Goldoni **Pojana e i suoi fratelli** prosa • ore 21 • 0545 64330

**Forlì** Teatro Diego Fabbri **La mia vita raccontata male** comico • ore 21 • 0543 26355

## MERCOLEDÌ 10

**Bologna** Unipol Arena **Subsonica** musica • ore 21 • 051 758758

## GIOVEDÌ 11

**Cesena** Teatro Bonci **Fedra** prosa • ore 20.30, il 14 ore 16 • 0547 355959

(repliche fino al 14)

**Meldola** Teatro Dragoni **Bloccati dalla neve** prosa • ore 21 • 0543 490089

## VENERDÌ 12

**Faenza** Teatro Masini **Gramsci Gay** prosa • ore 21 • 0546 21306

**Ravenna** Teatro Alighieri **Turandot** opera • ore 20.30 • 0544 249244

## SABATO 13

**Bologna** Teatro EuropAuditorium **Roberto Bolle and Friends** musical • ore 21 • 051 372540 (replica il 14)

**Piungipane** Teatro Sociale **Boys are back in town** musica • ore 21.30 • 327 6719681

## DOMENICA 14

**Ravenna** sala Corelli **Barbara. Virtuosissima Cantatrice** musica • ore 11 • 0544 249244

## LUNEDÌ 15

**Bologna** Teatro EuropAuditorium **Samuele Bersani** musica • ore 21 • 051 372540

## MARTEDÌ 16

**Bologna** Teatro EuropAuditorium **Baustelle** musica • ore 21 • 051 372540

**Bologna** Estragon Club **Turbopaulo** stand up comedy • ore 21 • 051 323490

## MERCOLEDÌ 17

**Bologna** Unipol Arena **Annalisa** musica • ore 21 • 051 758758

## SABATO 20

**Ravenna** Teatro Alighieri **L'arte**

**della fuga** danza • ore 20.30, il 21 ore 15.30 • 0544 249244 (replica il 21)

## DOMENICA 21

**Faenza** Teatro Masini **A spasso con Daisy** prosa • ore 21 • 0546 21306 (repliche fino al 23)

## MARTEDÌ 23

**Cesena** Teatro Bonci **Concerto di musica da camera** • ore 20.30 • 0547 355959

## MERCOLEDÌ 24

**Piungipane** Teatro Sociale **A night with Nirvana** musica • ore 21.30 • 327 6719681

**Ravenna** Teatro Alighieri **Santa Giovanna dei Macelli** prosa • ore 21 • 0544 249244

## VENERDÌ 26

**Bologna** Unipol Arena **Pinguini tattici nucleari** musica • ore 21 • 051 758758 (replica il 27)

**Ravenna** Teatro Alighieri **Orchestra Vittorio Calamani** musica • ore 21 • 0544 249244

## SABATO 27

**Bologna** Teatro EuropAuditorium **The Blues Brothers** musical • ore 21 • 051 372540

**Ravenna** Teatro Alighieri **Sol di soldi** comico • ore 20.45 • 0544 249244

## DOMENICA 28

**Bologna** Teatro EuropAuditorium **Levante** musica • ore 21 • 051 372540

## LUNEDÌ 29

**Ravenna** Teatro Alighieri **Alexandra Dovgan** musica, pianoforte • ore 21 • 0544 249244



Annalisa, mercoledì 17 a Bologna



I Pinguini tattici nucleari, venerdì 26 a Bologna

a cura di Manuela Cavina



Il piacere di ascoltare il mondo...

Seguici su Otoplus



**OTOPLUS**  
CENTRO AUDIOPROTESICO



- Prova senza impegno di apparecchi acustici
- Controllo gratuito dell'udito

Per tutti i soci BCC e familiari riserviamo

**SCONTO 12%**

sull'applicazione protesica  
e su tutti gli articoli di benessere e prevenzione

[www.otoplus5.it](http://www.otoplus5.it) | tel. 0543 370912 | [info@otoplus5.it](mailto:info@otoplus5.it)

Puoi trovarci a:

FORLÌ | BOLOGNA | FAENZA | CESENA | FANO | PESARO  
FORLIMPOPOLI | LUGO | SAN PIETRO IN VINCOLI | CESENATICO | CASTEL BOLOGNESE | PIETRACUTA  
MODIGLIANA | MELDOLA | CASTROCARO | BRISIGHELLA | SANTA SOFIA

VI ASPETTIAMO PER IL CAMBIO  
GOMME "INVERNO - ESTATE"

**Francesconi**  
Group Faenza

50 ANNI DI  
ASSISTENZA  
AI CLIENTI  
CITROËN



CITROËN

Via G. Cimabue 19 • **FAENZA** (RA)  
Tel. 0546 20609 • Cell. 335 5279399  
[info@francesconigroup.com](mailto:info@francesconigroup.com)  
[www.francesconigroup.com](http://www.francesconigroup.com)



**LA VOCE DELLA RETE**

Il racconto dei nostri tempi va in scena anche online. Ecco le notizie, le storie, le immagini più popolari sui social nell'ultimo mese.

**Una questione di un certo peso**

Quest'anno si è scatenata una "caccia al tesoro" mai vista prima, in cui gli occhi erano inutili e contava solo il peso. Di cosa? Delle uova di Pasqua! Ebbene sì, su TikTok è nata una mania ben presto sbarcata anche sugli altri social: quella di pesare le uova di cioccolato al supermercato, usando le bilance dell'ortofrutta, per indovinare le sorprese (fig 1). La cosa è ben presto sfuggita di mano. Prima sono circolate online delle tabelle precise al milligrammo con il peso presunto di ogni sorpresa. Prendiamo per esempio le uova di Pasqua coi supereroi Marvel: quello con Spiderman peserebbe 372 grammi, mentre Ironman 374. Se invece



Fig 1

puntavate Hulk, dovevate trovare l'uovo pesante 423 grammi. Stessa storia per le principesse Disney: Cenerentola pesava 716 grammi, la Sirenetta 502, Rapunzel 596. E così via. Il viavai di clienti dal reparto dolci a quello ortofrutta ha innervosito il personale di alcuni supermercati. Ed ecco spuntare cartelli perentori: "Vietato pesare le uova" (fig 2). Così, i clienti più "ribelli"



Fig 2

sono corsi a soluzioni estreme: portare la bilancia da casa. Tutto vero! Al loro fianco si è schierato Massimiliano Dona, avvocato, presidente dell'Unione Nazionale Consumatori e creator digitale (fig 3). In un video ha decretato: "Il supermercato può vietare l'uso della bilancia del reparto ortofrutta per ragioni igieniche o per vietare la coda ma, se vo-



Fig 3

lete, avete tutto il diritto di farlo, portandovi la vostra bilancia". E il coniglietto Pasquale: muto! Ebbene sì, è una storia che ha dell'incredibile e del grottesco, come spesso succede sul web. Scegliete voi se ridere o percuotervi la fronte con una manata. Alla fine ci rimane solo un dubbio: se la sorpresa non è più una sorpresa... che sorpresa è?

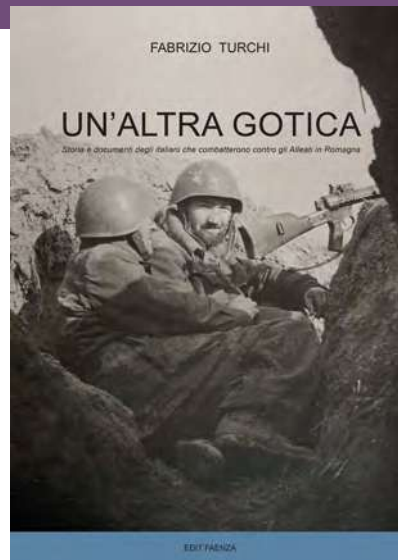
a cura di Pietro Parcheri

**IL LIBRO DEL MESE**

**Ricordi dell'altra "Linea Gotica"**

Combatterono dalla parte sbagliata: questo ci ha insegnato l'evolversi degli eventi e la storia moderna. Quanto accadde però ottant'anni fa in Romagna da quella parte sbagliata è qualcosa ancora di pressoché sconosciuto. Con il volume "Un'altra gotica" (Edit Faenza), frutto di sette anni di ricerche, Fabrizio Turchi, ingegnere di professione, ha ricercato i dettagli delle storie di alcune delle migliaia di uomini e di donne che non aderirono al proclama di Badoglio dell'8 settembre 1943 e che continuarono a combattere per la Repubblica di Salò. Si tratta di un volume di oltre trecento pagine con quasi duecento tra fotografie e documenti, in buona parte inediti, che racconta la storia "degli altri", "dei perdenti", ov-

vero dei reparti militari italiani della Repubblica Sociale Italiana, che combatterono in Romagna nel biennio 1944-1945. Alla base del libro c'è lo studio della memorialistica di parte, di pubblicazioni locali romagnole e di alcune fonti scritte di chi combatté (sia militari che partigiane). Sono state effettuate giornate di ricerca presso istituti pubblici italiani ed esteri, richieste documentazione a privati, fino ad arrivare a parlare con veterani testimoni di quel periodo. Il libro racconta di tutti i reparti operanti sulla linea gotica orientale, con quanti più dettagli sia stato possibile recuperare: nomi, professioni, storie, fotografie, articoli di giornale. Ed ancora le attività della Organizzazione Todt



che arruolando forzatamente civili costruì, specialmente sul litorale, fortificazioni ancora oggi visibili passeggiando in pineta. Infine, uno sguardo sull'aspetto religioso: sono state recuperate le storie di tutti i cappellani militari assegnati a questi reparti, perché ogni persona ha diritto ad avere conforto.

a cura di Tiziano Conti

**in piazza**  
mensile di confcooperative

**Redazione:** via G. Galilei, 2 Faenza Ra 0546.26084 redazione@inpiazzanews.it • **Pubblicità:** In Piazza 0546.26084 inpiazza.it • **Stampa:** Centro Servizi Editoriali, stabilimento di Imola • **Direttrice responsabile:** Mabel Altini • **Editore:** In Piazza. • **Proprietario della testata:** Confcooperative Romagna • **Sito web:** inpiazzanews.it • **Facebook:** @InPiazzaNews • **Twitter:** @InPiazza\_News • **Privacy:** i dati in possesso di In Piazza saranno utilizzati unicamente per la spedizione del mensile. Per i diritti previsti dal Regolamento generale sulla Protezione dei Dati (Reg. UE 2016/679), per variazioni di indirizzo e ricezione di più copie rivolgersi al direttore responsabile: redazione@inpiazzanews.it - 0546.26084. • **Titolare del Trattamento:** Confcooperative Romagna via di Roma, 108 Ravenna. **Responsabile del Trattamento:** In Piazza soc.coop. via G. Galilei, 6 Faenza Ra. **Di questo numero sono state spedite oltre 40mila copie.**



**INTERMEDIARIO ASSICURATIVO ASSIMOCO E CATTOLICA**

Per i Soci e Dipendenti delle cooperative associate a Confcooperative Romagna, Volontari - Soci Enti del Terzo Settore

RAVENNA  
Via Francesco Negri, 20  
Tel. 0544/33860  
info@safassicurazioni.it  
www.assicurazionisaf.it

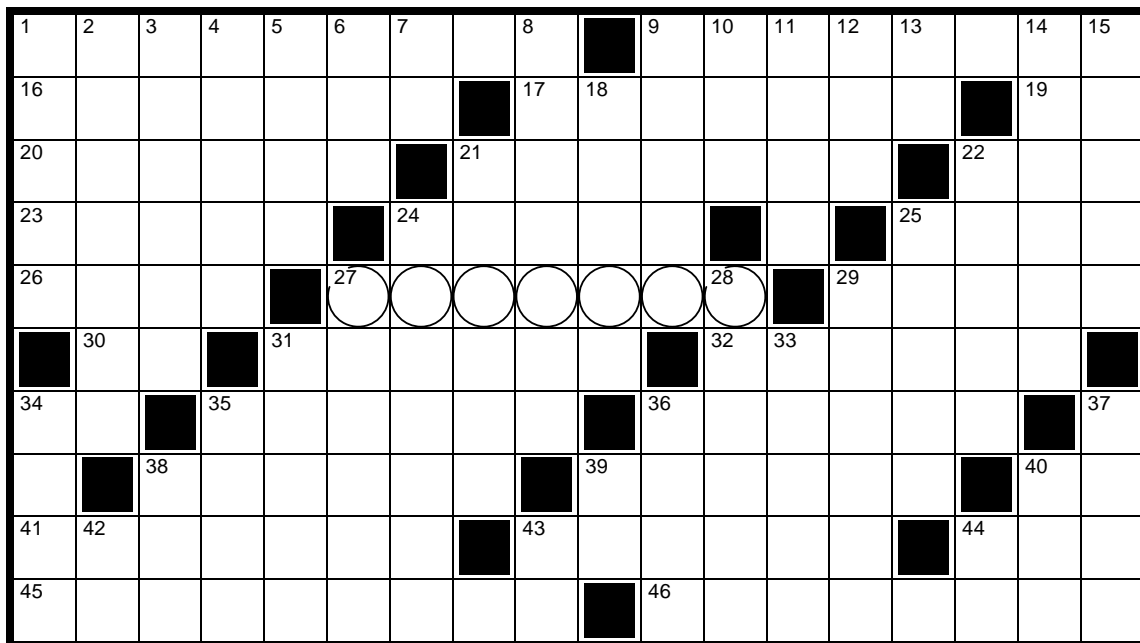
LUGO  
Via Mazzini, 142/144  
Tel. 0545/23188

BAGNACAVALLO  
Via Boncellino, 44 (int. 2)  
Tel. 0545/60730



ufficio@assicurazionimelandrisas.it

## CRUCIVERBA



Cruciverba realizzato da Armando Faragò

CHIAVE: Così è detto l'aratro in dialetto romagnolo

**ORIZZONTALI 1.** Per gli italiani è Cartesio **9**. Impetuosa o brutale **16**. Del giorno in corso **17**. E' nota la Bonaparte **19**. Un ruolo senza vocali **20**. L'arte del Petrarca **21**. Li traccia il compasso **22**. Cavaliere (abbrev.) **23**. C'è quella dentifricia **24**. Alcino era il loro re **25**. Si placa bevendo **26**. Ispido, irsuto **27**. Chiave **29**. Ha l'aureola **30**. Afferma in russo **31**. Capitale sulla Senna **32**. Sagace, scaltro **34**. La nota "di petto" **35**. Incantavano con il canto **36**. Idrocarburo del petrolio **38**. Corretto e probò **39**. Spinte violentemente **40**. Esercito Italiano **41**. Dirige un'azienda **43**. L'ora dell'estate **44**. Istituto (abbr.) **45**. Disgustare, nauseare **46**. Non corretta

**VERTICALI 1.** Fatti due volte **2**. Un Bennato cantautore **3**. Pisolino messicano **4**. Contenitore di vimini **5**. La cerca chi boccheggia **6**. Acido ribonucleico (sigla) **7**. Chiudono il conto **8**. Lidi per vacanzieri **9**. Parlottii **10**. Il mitico fondatore di Troia **11**. Un grido di richiamo **12**. Lega Navale Italiana **13**. Chiudono la linea **14**. Segno di penna **15**. Se lo scava il fiume **18**. Scagliano frecce **21**. Piccolo fiammifero **22**. Gli anni del secolo **24**. Astuccio per le frecce **25**. Sono bagni di vapore **27**. Misura astronomica **28**. Canna malese per mobili **29**. La "s" di Usa **31**. Si dà ai calzoni **33**. Essere in un luogo **34**. Discipline Arte Musica e Spettacolo **35**. Società di metanodotti (sigla) **36**. Bordi di tessuto **37**. Breve viaggio **38**. La Yoko, moglie di Lennon **39**. Il dittongo in cuore **40**. Dove nasce il sole **42**. Arte senza pari **43**. La fine della frase **44**. Dominio italiano

Le soluzioni del numero precedente

S	O	A	P		D	I	F	F	I	C	O	L	T	A		A	B
A	R	M	A	R	E		I	A	L	I	N	O		M	E	L	A
L	A	I	C	O		L	O	C	A	T	O		R	A	D	A	R
A	R	C	O		R	A	R	O		A		L	O	R	E	N	
	I	A		C	I	N	I	C	A		M	A	T	E	R	I	A
S	E		O	R	F	A	N	E	L	L	O		A	N	A		I
P		P	R	U	A		O	R	T	E	N	S	I	A		L	R
E	M	A	T	I	T	E		I	M	P	A	L	A		I	E	O
S	I	N	I	S	T	R	A		A	R	C	A		A	L	A	N
E	L	I	S	E	O		C	I	N	E	A	M	A	T	O	R	E

## LA ROMAGNA DEI POETI

## Una raccolta di poesie di Sante Pedrelli sul rapporto fra la vita e la morte

Sante Pedrelli (1924- 2017), di cui in questo mese di aprile ricorre il centenario della nascita, era originario di Longiano, paese nel quale rivestì la carica di sindaco negli anni '50 del secolo scorso. Studiò Lettere moderne anche se senza mai conseguire la laurea. Trasferitosi a Roma vi lavorò come dirigente sindacale. Le sue poesie sono particolarmente legate al ricordo della sua Longiano e al grande tema del rapporto fra la vita e la morte.

## Cuntantèza

La tóra de' Castèl  
la lòza venezièna,  
e s'aria che la fréz  
da tott i cantoun.  
Incù da quasò,  
a bót un òc a e' mòunt  
a bót un òc a e' mèr,  
pu a strél cmè i rundoun

## Canifós

A chèmp cmé ch'a n'i fós  
a murirò l'istès?

## Dòp

Mo l'è vèra quèl t'déi  
che dòp a mórt arnàs,  
ch'a n'pèrd gnent a muréi  
ch'a ciap piò d'quèl ch'a làs?

## Contentezza

La torre del Castello  
la loggia veneziana,  
e quest'aria che frizza  
da tutte le parti.  
Oggi da quassù, lancio  
un'occhiata al monte  
un'occhiata al mare,  
poi strillo come i rondoni.

## Che non ci fossi

Vivo come se non ci fossi  
Morirò lo stesso?

## Dopo

Ma è vero quello che dici  
che dopo morto rinasco,  
che non perdo niente a morire  
e prendo più di quel che lascio?

a cura di Bastiano

## IL LUNÈRI DI SMÉMBAR

## Aprile

Arriva o non arriva la primavera?! Spera invano!  
Ancora acqua e vento. Ma per San Marco il tempo  
migliora. Che ne dite di un'Albana amabile cun i  
scrocadént?

**Luna buona:** fino all'8, e dal 24 al 30

**Si semina:** angurie, meloni, basilico, carote, cetrioli,  
erbette, radicchi, cipolle, fagioli, lattuga, piselli,  
zucchine, pomodori e prezzemolo.

Il Sole entra in Toro il 19 alle ore 15.56.

Il 1° il Sole sorge alle 6.53 e tramonta alle 19.39.

Il 15 il Sole sorge alle 6.29 e tramonta alle 19.56.

Il 30 la luce del giorno è aumentata di 5.18 ore.

Tratto da Lunèri di Smémbar 2024.



- Finestre in legno 68-92 • Finestre in Pvc • Finestre legno - alluminio • Scuroni legno - alluminio
- Persiane legno - alluminio • Portoni blindati • Portoni basculanti e sezionali • Porte interne
- Zanzariere • Tapparelle • Tavoli • Mobili su misura

## GRANDI DETRAZIONI FISCALI

## SEDE, LABORATORIO E SHOWROOM

Via Lovatella 14 • FAENZA  
Loc. FOSSOLO (RA)  
Tel. 0546 44636 • Fax 0546 44710  
falegnameria@ercolanifossolo.it  
Falegnameria F.lli Ercolani  
F.lli Ercolani Falegnameria

## SHOWROOM

Corso Matteotti 43/A FAENZA (RA)

Gli showroom sono aperti solo su appuntamento



www.ercolanifalegnameria.it

UN FILM AL MESE

Al Pacino e il monologo che ha fatto la storia

Il prossimo 25 aprile Al Pacino festeggerà il suo compleanno. Nella sua carriera è stato candidato ai più prestigiosi premi cinematografici: nove volte agli Oscar, vincendone uno come miglior attore protagonista nel 1993, venti candidature ai Golden Globe, vincendone cinque, di cui uno alla carriera.

Il film che vogliamo presentarvi, per rendere omaggio a questo pluripremiato attore, è "Ogni maledetta domenica" del 1999, firmato alla regia da Oliver Stone.

Come si comporta un capo quando il suo uomo migliore accentra ogni attenzione su di sé? Decide di lasciar fare, rischiando di non avere più il controllo della situazione? Oppure decide di imporsi rischiando di perdere un collaboratore prezioso? E cosa succede in una squadra affiatata, quando uno degli uomini chiave pensa di non aver più bisogno degli altri e si concentra solo sui suoi obiettivi personali?

Un'interessante metafora di come i legami emotivi facciano la differenza in un gruppo di persone che lavora insieme: la differenza che c'è tra un covo di vipere in lotta tra di loro e un team affiatato e motivato al raggiungimento di un obiettivo comune.

I Miami Sharks, squadra di football americano della Florida, sotto la guida del coach (Al Pacino) perdono la quarta partita di fila, a dispetto della bravura di un nuovo quarterback che, credendosi migliore di tutti, si gioca la fiducia della squadra. La presidente e comproprietaria (Cameron Diaz) minaccia di cacciare l'allenatore e vuol mettere il naso nel suo operato. Come andrà a finire?

Un film da vedere anche solo per apprezzare la regia di Stone (negli anni successivi poi qualcosa si sarebbe perso), che conduce al meglio il coro degli attori e gira avventurosamente, spezzettando le immagini, fermandole, correndo, inseguendo la palla (con delle



microcamere fissate sulla testa dei giocatori). Il film trasmette con forza allo spettatore una delle morali da sempre care al regista: si può vincere solo quando si crede in un fine comune e si resta uniti. E unito è anche il cast, con Al Pacino che giganteggia, più roco e arruffato che mai (doppiato in maniera spettacolare da Giancarlo Giannini), e contende la scena a una brillante Cameron Diaz.

Il momento clou è il monologo di Al Pacino alla squadra nello spogliatoio, che da solo vale la visione. Un piccolo spezzone: "In questa squadra si combatte per un centimetro, in questa squadra ci massacrano di fatica, noi stessi e tutti quelli intorno a noi, per un centimetro, ci difendiamo con le unghie e con i denti per un centimetro, perché sappiamo che quando andremo a sommare tutti quei centimetri il totale allora farà la differenza tra la vittoria e la sconfitta, la differenza fra vivere e morire".

"Ogni maledetta domenica" è visibile sulle principali piattaforme di streaming.

a cura di Tiziano Conti

**Titolo originale** Any Given Sunday • **Regia** Oliver Stone • **Cast** Al Pacino, Cameron Diaz, Dennis Quaid, James Woods, Jamie Foxx, Matthew Modine • **Genere** drammatico, sportivo • **Anno** 1999 • **Durata** 157 min.

SUDOKU

7	6						9	5
4			9			7		2
			7	8		4		
				1	7			
5								9
			8	3				
		2		9	3			
6		5			8			3
3	7						6	4

Livello di difficoltà basso

				9	1		6	
	9	6						5
4			7					
	4		2			6	1	
		3	5		4	8		
	6	8			9		4	
					8			2
8						1	9	
	5		9	2				

Livello di difficoltà medio

Le soluzioni del numero precedente

9	6	8	3	7	1	5	2	4
7	5	3	2	6	4	9	1	8
4	1	2	9	8	5	3	6	7
1	9	7	4	3	6	8	5	2
6	3	5	8	2	7	1	4	9
2	8	4	1	5	9	7	3	6
8	2	1	7	4	3	6	9	5
3	4	6	5	9	8	2	7	1
5	7	9	6	1	2	4	8	3

2	4	5	3	6	9	7	1	8
1	8	6	7	5	2	4	3	9
9	3	7	8	4	1	5	6	2
6	2	9	1	7	3	8	5	4
3	7	1	4	8	5	2	9	6
8	5	4	2	9	6	3	7	1
5	1	3	6	2	8	9	4	7
4	9	8	5	1	7	6	2	3
7	6	2	9	3	4	1	8	5

In Piazza

www.rafar.it

Sede legale Via Romagnoli, 13 - Ravenna Sede operativa Via Magnani, 1 - Ravenna Tel. 0544 607920 Fax 0544 453497 Email operativorafar@cielat.ra.it

La nostra esperienza al vostro servizio

Facchinaggio generico e pulizie industriali  
Logistica integrata  
Traslochi e depositi  
Manutenzione aree verdi



# EDIL IMPIANTI<sub>2</sub>

TRATTAMENTI ACQUE REFLUE CIVILI E INDUSTRIALI



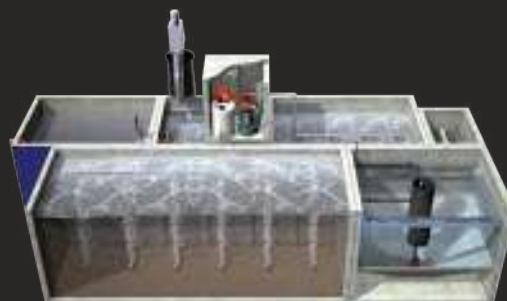
## TRATTAMENTO REFLUI CIVILI



DEGRASSATORI



IMHOFF



FANGHI ATTIVI



FILTRI PERCOLATORI

## TRATTAMENTO/GESTIONE ACQUE METEORICHE



IMPIANTI DI PRIMA PIOGGIA



LAMINAZIONE / INVARIANZA



STAZIONI DI SOLLEVAMENTO



DISOLEATORI / SEPARATORI DI LIQUIDI CE

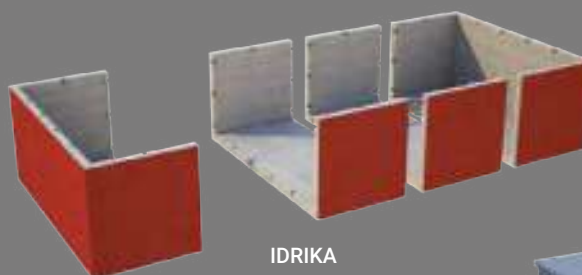
## RECUPERO/RISERVE IDRICHE



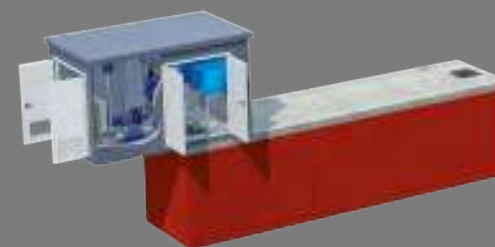
VASCHE DI ACCUMULO MULTIUSO



CISTERNE ACQUA POTABILE



IDRIKA



RISERVE IDRICHE ANTINCENDIO

EDIL IMPIANTI<sub>2</sub>

TRATTAMENTI ACQUE REFLUE CIVILI E INDUSTRIALI

Via Andrea Costa, 139  
47822 - Santarcangelo di Romagna (RN)  
Tel. 0541 626370 / 0541 626798  
[www.edilimpianti.it](http://www.edilimpianti.it) - [info@edilimpianti.it](mailto:info@edilimpianti.it)

