

## Un Gruppo forte e solido

Ha preso ufficialmente il via l'attività del Gruppo Bancario Cooperativo Iccrea. La Banca Centrale Europea e la Banca d'Italia hanno provveduto alle ultime formalità e pertanto il percorso avviato con la riforma del sistema cooperativo nel 2016 è giunto a conclusione.

In realtà, siamo di fronte ad una "nuova partenza": da oggi, infatti, anche la nostra BCC opererà all'interno del Gruppo Iccrea, e potrà avvalersi di tutte le sinergie per continuare a rendere ai Soci e ai clienti i migliori servizi, con spirito innovativo e nell'ottica di un costante miglioramento.

Il Gruppo Iccrea è il più grande gruppo di banche locali diffuse capillarmente sul territorio, che coniugano la loro vocazione localistica con la forza e la solidità di un grande Gruppo bancario nazionale. L'aumento di capitale di Iccrea, che sta per essere perfezionato da parte delle BCC aderenti, contribuirà inoltre a rafforzare i requisiti e gli indici patrimoniali del Gruppo. La nostra BCC, con una partecipazione di oltre 30 milioni di Euro, prossima al 3% del capitale di Iccrea, si colloca già tra le prime cinque società per controllore di capitale detenuto nella Capogruppo. Con l'operazione prospettata, la nostra partecipazione supererà i 38 milioni di Euro.

La nostra BCC e tutte le BCC del Gruppo, come prevede la normativa, indicano quindi, negli atti e nella corrispondenza, nonché nella propria operatività e nell'ambito di ogni comunicazione, anche l'appartenenza al Gruppo, con l'inserimento dell'espressione: Banca aderente al Gruppo Bancario Cooperativo Iccrea.

Le BCC continuano comunque ad operare mantenendo la propria denominazione e il proprio marchio distintivo, a dimostrazione del fatto che viene preservata la vocazione localistica e di prossimità, pur in un contesto di mercato complesso ed in continua trasformazione che tutti noi ci stiamo preparando ad affrontare con rinnovata fiducia nelle nostre capacità.

**Secondo Ricci**

Presidente LA BCC ravennate, forlivese e imolese



Sarà dedicata ai "Borghi più belli d'Italia" la tappa imolese del tour Innovative Tourism di Iccrea. Nella foto il borgo di Brisighella



**Soci e territorio al centro degli incontri informativi preassembleari**

A PAGINA 2



**Innovative Tourism fa tappa a Imola. Si conferma la nostra vocazione territoriale**

A PAGINA 5



**Ravenna Festival: LA BCC main sponsor del concerto di Neri Marcorè**

A PAGINA 7

SOCI

**ABBIAMO CHIESTO AI NOSTRI SOCI DI RACCONTARCI I PROGETTI CHE VORREBBERO VEDER REALIZZATI SUL TERRITORIO**

Soci e territorio: sono questi gli argomenti al centro degli incontri informativi pre-assembleari che si stanno svolgendo in questi giorni nelle aree territoriali in preparazione alla Assemblea Ordinaria del 18 maggio p.v. Gli incontri informativi costituiscono una delle principali modalità di coinvolgimento e dialogo con gli stakeholder (portatori di interesse) per condividere le politiche e le strategie aziendali; d'altro canto per una cooperativa di credito, che si distingue per il suo localismo, i principali portatori di interesse sono i Soci, il territorio e la comunità in cui opera.

Coinvolgere significa in prima battuta ascoltare i Soci per intercettare le loro aspettative nei confronti della Banca e condividere idee e progetti per avviare modalità innovative di collaborazione. Per questo abbiamo chiesto direttamente ai Soci cosa vorrebbero che la Banca facesse per il loro territorio.

**E voi, cosa vorreste dalla vostra Banca?**



**Fabio Gardenghi**

Fa piacere essere Socio di una Banca che si vede essere molto presente sul territorio. C'è bisogno di operare su tanti settori in primis nei confronti delle categorie deboli. Sicuramente mi piacerebbe fossero organizzati più convegni dedicati all'agricoltura e alla difesa del territorio.



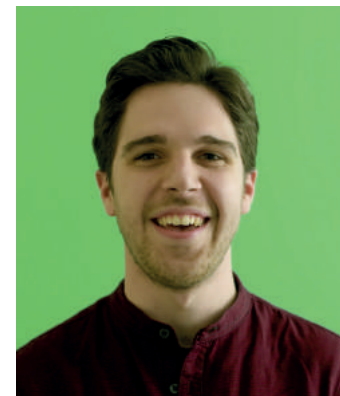
**Bruna Raggi**

Partecipo molto alla vita della Banca, agli incontri, alle cene. Di progetti da mettere in campo ce ne sono tanti: dai giovani agli anziani, dalla viabilità alla sanità. Volendo indicare una priorità sicuramente gli ospedali... le donazioni di strumentazioni tecnologiche rappresentano un sostegno concreto.



**Maria Argnani**

Le iniziative che la Banca promuove favoriscono sicuramente la nostra partecipazione agli eventi del territorio, non sempre invece la conoscenza reciproca fra i Soci. Mi piacerebbe che fossero organizzati eventi musicali e se dovessi scegliere un settore a cui vorrei dedicare più attenzione senza dubbio indico la scuola, le associazioni di volontariato e sportive.



**Leonardo Luca Vignini**

Prima di diventare Socio, ho potuto conoscere la Banca attraverso una delle iniziative a favore dei giovani del territorio: le borse di studio. Mi piacerebbe che la Banca proseguisse su questa strada, facendo molta attenzione alle esigenze dei giovani, ascoltandoli e coinvolgendoli. Penso che il modo migliore con cui possa farlo sia sostenere le associazioni di giovani del territorio.

**COSA PUÒ FARE LA BCC PER LA COMUNITÀ?**

Da un sondaggio effettuato nel corso del 2018, tra oltre 1.000 Soci di recente ingresso in BCC, sono emerse le seguenti indicazioni.

Alla domanda: "LA BCC destina ogni anno oltre 1.500.000 Euro del bilancio per il Territorio, attraverso mutualità e beneficenze a favore di istituzioni e associazioni per progetti di natura civica, sociale, sportiva, ecc. Secondo lei, su quali ambiti dovrebbe incentrare tali iniziative?"

I Soci hanno risposto:

Interventi di riqualificazione sul territorio	<b>22,64%</b>
Volontariato e non profit	<b>18,26%</b>
Sport e tempo libero	<b>14,86%</b>
Arte e cultura	<b>12,21%</b>
Scuola e formazione	<b>30,25%</b>
Altro	<b>1,78%</b>
Totale	<b>100,00%</b>

**Il 18 maggio 2019 c'è l'Assemblea dei Soci**

L'Assemblea dei Soci della Banca è indetta in seconda convocazione sabato 18 maggio 2019 al Palacattani di Faenza con inizio alle ore 17.00; l'Assemblea sarà, fra l'altro, chiamata ad approvare il Bilancio di esercizio al 31 dicembre 2018, nonché il rinnovo delle cariche sociali. L'Assemblea sarà preceduta alle ore 16.30 dalla cerimonia di premiazione delle borse di studio erogate dalla Banca in collaborazione con la Fondazione Giovanni Dalle Fabbri. I Soci potranno accedere alle registrazioni dalle ore 16.00.

Si avvisano i Soci che è già possibile prenotare il servizio pullman gratuito messo a disposizione dalla Banca per i Soci provenienti dalle zone più distanti dalla sede assembleare. Le linee attivate sono le seguenti:

- Pullman 1:** Santa Sofia ore 14.30, Galeata ore 14.45, Meldola ore 15.15, San Martino in Strada ore 15.30, Forlì ore 15.45;
- Pullman 2:** Sassoleone ore 14.30, Castel del Rio ore 14.45, Fontanelice ore 15.00, Casalfiumanese ore 15.15, Imola ore 15.30;
- Pullman 3:** Savio ore 14.30, Classe ore 14.45, Ravenna ore 15.00, Russi ore 15.30;
- Pullman 4:** Alfonsine ore 15.00, Bagnacavallo ore 15.30, Lugo ore 15.45.

Per facilitare inoltre coloro che utilizzeranno i mezzi propri, oltre ai parcheggi adiacenti al Palacattani, sarà messo a disposizione il parcheggio della Fiera di Faenza (Via Risorgimento, 1/3) collegato



**ASSEMBLEA DEI SOCI**

**SABATO 18 MAGGIO 2019 - ORE 17:00**

PALACATTANI - FAENZA  
PIAZZALE TAMBINI N. 5 - ZONA 'GRAZIOLA'



Un omaggio a tutti i Soci presenti e ai portatori di almeno cinque deleghe



Servizio navetta parcheggio



Servizio pullman

al Palacattani da un apposito servizio navetta.

Al termine dell'Assemblea sarà consegnato un omaggio a tutti i

Soci presenti. I Soci presenti che rappresenteranno per delega altri 5 Soci riceveranno un ulteriore omaggio.

COOPERAZIONE

# Il premio Lia Zaccardi va a una nostra dipendente

Belle notizie per la nostra BCC: Cristina Mazzotti, giovane dipendente della Banca, si è aggiudicata la X edizione del Premio Lia Zaccardi, promosso dalla Federazione Italiana delle Banche di Credito Cooperativo Casse Rurali ed Artigiane (FederCASSE).

### Il Premio Lia Zaccardi

Il premio è stato istituito in memoria di Vitalia Zaccardi, Vice Direttore Generale di FederCASSE, prematuramente scomparsa nel 2008, che ha speso la sua vita professionale per promuovere attività collegate alla crescita e allo sviluppo delle competenze delle persone, al rafforzamento della cultura identitaria del Movimento, alla promozione della ricerca nel Credito Cooperativo e soprattutto a sostenere la formazione femminile cooperativa. La partecipazione al bando è riservata alle dipendenti donna delle BCC e anche alle giovani Socie delle stesse.

### Il progetto vincitore

L'edizione 2018 del progetto era dedicata a "L'educazione finanziaria nel Credito Cooperativo. Racconta come costruiresti un nuovo progetto e in che modo lo promuoveresti (motivazioni, destinatari, contenuti, elementi di specificità, metodologie e canali)". Cristina ha presentato il progetto "La finanza dietro l'obiettivo" che, come ci racconta, "nasce dall'idea che le BCC possano avvicinarsi al mondo dell'educazione finanziaria con una visione a 360 gradi, superando le diversità dei destinatari (non solo anagrafiche!), i gap culturali e fornendo un sostegno efficace. Il titolo vuole essere una provocazione sull'importanza della finanza per raggiungere i nostri obiettivi, ma anche obiettivo attraverso il quale poter avere una visione imparziale e precisa, di dettaglio o d'insieme. Il progetto prevede la creazione di una sezione dedicata sul sito di FederCASSE, da cui consultare un menù a quattro funzioni: la



Cristina Mazzotti

prima è riservata alla formazione, la seconda offre contenuti innovativi (video, cortometraggi, disegni e testi) realizzati da ragazzi e giovani; la terza ospita istruzioni d'uso quotidiane e FAQ; la quarta è dedicata a incontri e workshop da realizzarsi sul territorio nazionale." Il premio consiste nella possibilità di effettuare un'esperienza formativa su tematiche manageriali cooperative. Complimenti a Cristina per l'importante riconoscimento conseguito, ad ennesima conferma delle capacità e competenze dei collaboratori della nostra BCC.

## L'agenda del Socio

Ricorda che...

APRILE	
01 L	
02 M	
03 M	Lugo
04 G	Forlì
05 V	Santa Sofia
06 S	
07 D	
08 L	Ravenna
09 M	
10 M	Imola
11 G	Faenza
12 V	
13 S	
14 D	
15 L	
16 M	
17 M	
18 G	
19 V	
20 S	
21 D	
22 L	
23 M	
24 M	
25 G	
26 V	
27 S	
28 D	
29 L	
30 M	

PARTECIPA AGLI INCONTRI INFORMATIVI "UN SOSTEGNO CONCRETO AL TERRITORIO" RIVOLTI AI SOCI

SEI UN GIOVANE SOCIO UNDER 35? IL COMITATO GIOVANI SOCI TI ASPETTA A FORLÌ AI MUSEI SAN DOMENICO PER UN EVENTO ESCLUSIVO!

Auguri di Buona Pasqua a Soci e Famiglie!

PRESENTA LA DOMANDA DI PARTECIPAZIONE AL BANDO PER BORSE DI STUDIO 2019! LA SCADENZA È FISSATA AL 30 APRILE!

AGEVOLAZIONI PER I SOCI

# Polizza infortuni gratuita per tutti i Soci BCC

Al fine di manifestare in maniera concreta la vicinanza alla compagine sociale la Banca continua a riconoscere ai propri Soci, in maniera gratuita, una formula assicurativa esclusiva che tutela il Socio nel caso di invalidità permanente da infortunio di grado pari o superiore al 60%, o gli eredi dello stesso nel caso di morte del Socio a seguito di infortunio.

L'assicurazione riguarda i Soci titolari e/o contitolari di rapporti bancari con saldi passivi (tra cui conti correnti, mutui e sovvenzioni). L'indennizzo massimo riconosciuto, in caso di sinistro, è pari a 25.000 Euro fino al compimento del 75° anno di età da parte del Socio. Successivamente al compimento del 75° anno di età, tale indennizzo viene ridotto al 50%.

Quale segno di attenzione in più alle famiglie dei Soci, in un momento che potrebbe causare disagi ed esigenze economiche immediate, in presenza di figli minori l'indennizzo viene raddoppiato e, pertanto, elevato a 50.000 Euro. In ogni caso, per ciascun Socio è garantito un capitale minimo di 2.500 Euro, indipendentemente dal saldo a debito complessivamente individuato. Tale importante ed esclusiva formula assicurativa è riservata gratuitamente a tutti i Soci de LA BCC.

- **Esclusiva per i Soci con posizioni a debito**
- **Caso morte e invalidità permanente**
- **Gratuita**
- **Minimo garantito**
- **Fino a 50.000 Euro di copertura**

## SOSTENIBILITÀ

## Il mutuo ECO realizza i tuoi progetti sostenibili, LA BCC ti aiuta a concretizzarli

L'attenzione allo stato di salute del pianeta è una priorità.

Sta ovviamente a ciascuno di noi, ragionare, pensare, sentire e scegliere uno stile di vita più ecologico, che sia più amico della natura, che ci porti benefici concreti dal punto di vista della salute, che sia rispettoso del pianeta, e tuteli il futuro delle prossime generazioni. Pensare in ottica di sostenibilità è uno stile di vita, un'abitudine di ognuno di noi. E i modi sono molteplici.

In tema di mobilità, la sostenibilità ambientale (diminuzione dell'emissione dei gas serra e/o di gas altamente tossici) si accompagna all'introduzione, da alcuni anni, di veicoli a trazione ibrida e qualche modello totalmente elettrico, fino a giungere alle biciclette con assistenza di un motore elettrico.

I costi, per questo tipo di mobilità, stanno divenendo più accessibili e LA BCC ha messo in campo il Mutuo Eco, cioè la possibilità di rateizzare mensilmente il costo di acquisto di un veicolo ibrido e/o elettrico, oppure a metano o GPL,

o di una bicicletta elettrica, per contribuire ad una modalità di trasporto consapevole ed ecologica. Altro grande tema, anche in ottica di sviluppo e di rilancio dell'economia, riguarda l'edilizia abitativa dal punto di vista del fabbisogno energetico, in un contesto, quello del territorio italiano, formato da abitazioni per lo più costruite senza attenzione alla sostenibilità ambientale.

È molto recente la classificazione in classi di assorbimento energetico degli edifici residenziali, dato che influenza (ed inciderà sempre di più) i prezzi degli immobili stessi. La possibilità di possedere residenze più autonome, sotto il profilo dell'impatto e dell'ambiente, si sposa bene con la riduzione del costo delle utenze. Quindi, quale migliore occasione e opportunità se non quella di ragionare, magari in fase di manutenzione straordinaria o periodica degli immobili, di riqualificazione dal punto di vista energetico? Sfruttando una maggior capacità di inerzia termica (con i cappotti o i tetti coibentati

**mutuoeco**  
finanzia le tue  
scelte ecologiche  
di mobilità e  
risparmio energetico

LA BCC CREDITO COOPERATIVO  
www.labcc.it

Banca aderente  
Gruppo Bancario Cooperativo Iccrea

Messaggio pubblicitario con finalità promozionale. Le condizioni contrattuali ed economiche praticate sono riportate nelle "Informazioni Generali sul credito Immobiliare offerto ai Consumatori", disponibili presso le nostre filiali e sul sito [www.labcc.it](http://www.labcc.it)

ventilati) o fonti di energia alternativa e naturale, con il solare termico o il fotovoltaico, si possono tagliare drasticamente le bollette e migliorare il valore della propria abitazione.

Anche per questi tipi di interven-

ti sulle proprie abitazioni LA BCC propone il Mutuo Eco, una risposta ecologica e sostenibile (a condizioni molto interessanti) alle mutate esigenze di privati e famiglie.

Ti aspettiamo quindi nelle nostre Filiali!

## SERVIZI

## Danni a fabbricati? Arriva la Riparazione in Forma Specifica



### IL NUOVO SERVIZIO ASSICURATIVO NASCE DALLA COLLABORAZIONE TRA ASSIMOCO E AGREE S.R.L.

Per offrire un servizio sempre più completo e qualificato, la compagnia assicurativa Assimoco ha deciso di affiancare alle modalità di liquidazione ordinarie, una gestione alternativa del risarcimento danni a seguito di sinistro: la Riparazione in Forma Specifica.

Il nuovo servizio prevede che un danneggiato possa chiedere, in alternativa al pagamento in denaro, la riparazione del danno da parte di artigiani incaricati.

A questo scopo Assimoco ha attivato una collaborazione con Agree S.r.l., società emiliano-romagnola specializzata in perizie e valutazione dei rischi, che curerà la selezione e l'incarico degli artigiani locali qualificati ed in regola con le norme di legge.

Il nuovo servizio si può attivare sulle polizze danni Assimoco a copertura di fabbricati

su sinistri riguardanti garanzie dirette quali: danni da acqua condotta, incendio, eventi atmosferici, rottura lastre, fenomeno elettrico, eccetera.

La società Agree S.r.l. incaricherà un perito ed un gestore tecnico. Il primo, in fase di sopralluogo, valuterà l'effettiva possibilità di utilizzare il servizio e stilerà l'elenco delle riparazioni da effettuare. Il secondo attiverà e coordinerà l'intervento degli artigiani. È importante sottolineare che la Riparazione in Forma Specifica è un servizio gratuito, facoltativo e limitato al sinistro per cui viene attivato.

Tra i vantaggi del nuovo servizio si sottolinea la comodità di non doversi preoccupare di ricercare gli artigiani, la riduzione dei tempi di riparazione del danno, una maggior tutela sulla qualità della riparazione ed una garanzia aggiuntiva di 2 anni sulle riparazioni effettuate offerta direttamente dalla società Agree S.r.l. I consulenti de LA BCC sono a disposizione dei clienti e dei Soci interessati per informazioni più approfondite sul servizio e per valutare l'eventuale attivazione in caso di sinistro.

## INNOVAZIONE

# A Imola arriva Innovative Tourism

**IL 12 APRILE IL TOUR LANCIATO DAL GRUPPO ICCREA SARÀ PRESENTE A IMOLA CON UN INCONTRO DEDICATO AL PROGETTO "I BORGHI PIÙ BELLI D'ITALIA". PARTECIPA ANCHE LA NOSTRA BCC. APPUNTAMENTO ALL'AUTODROMO ENZO E DINO FERRARI DALLE ORE 10:00 ALLE ORE 12:40**

Fa tappa a Imola, il prossimo 12 aprile 2019, il tour di Innovative Tourism, l'iniziativa del Gruppo Bancario Iccrea dedicata agli imprenditori del turismo. La vocazione territoriale del nostro gruppo bancario è storica, oggi interpretiamo il turismo come una grande opportunità di sviluppo e crescita in un nuovo scenario di evoluzione digitale e sharing economy. Ecco quindi la necessità

di realizzare pacchetti di soluzioni finanziarie e servizi dedicati al settore turistico.

L'incontro, che si svolgerà all'autodromo Enzo e Dino Ferrari dalle ore 10:00 alle ore 12:40, è dedicato a "I borghi più belli d'Italia", un progetto di un hub digitale come promotore di sviluppo turistico e del territorio, realizzato da Iccrea con la collaborazione dell'Associazione "I bor-

ghi più belli d'Italia" e il Consorzio Ecce Italia.

Paolo Zanzottera, di Triboo Data Analytics, racconterà l'evoluzione del turismo: i dati come leva di accoglienza e fidelizzazione. Tra gli altri, sarà presente Fiorello Primi, Presidente Associazione "I Borghi più belli d'Italia". Nel dettaglio, a presentare la piattaforma di servizi sarà Gabriele Nanni, Responsabile nazionale del progetto INTOUR di Iccrea Banca. Per la nostra BCC, interviene il Direttore Gianluca Ceroni, per condividere questo progetto di stimolo ai consumi locali, che è al tempo stesso espressione della comunità e spinta alla innovazione.

Gli operatori del settore possono iscriversi compilando il modulo disponibile sul sito [www.intourbcc.it](http://www.intourbcc.it)

**InTour**  
Innovative Tourism



Il Club de "I Borghi Più Belli d'Italia" si è costituito al fine di proteggere, promuovere e sviluppare i Comuni riconosciuti come i Borghi più belli d'Italia. Per essere ammesso al Club, e utilizzare il marchio di cui questo è proprietario, ogni Comune deve soddisfare alcuni criteri - indicati come requisiti essenziali nella "Carta di Qualità" e nel "Regolamento". Nell'area servita dalla nostra BCC sono 2 i Comuni che si possono fregiare del marchio: Brisighella, dove è presente una nostra filiale e Dozza che rientra in zona di competenza della Banca.

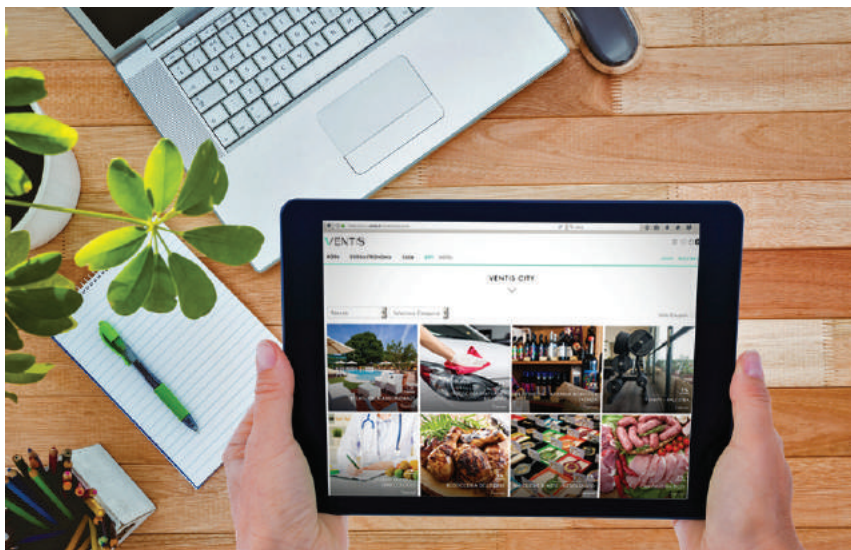
## SERVIZI

## Fare acquisti su Ventis conviene!

Ventis è il portale di e-commerce firmato CartaBcc dove puoi trovare campagne promozionali dedicate a prodotti per la casa, accessori, abbigliamento e specialità enogastronomiche, sia di marchi prestigiosi che di realtà artigianali. Tutti i prodotti sono proposti con sconti fino al 70%, a volte per periodi di tempo molto limitati. Inoltre, se sei titolare di Carta Ventis o CartaBcc, hai a disposizione bonus e sconti dedicati: ad esempio se paghi i tuoi acquisti con Carta Ventis ricevi il riaccredito del 5% dell'importo speso.

Naviga fra Moda, Casa ed Enogastronomia: troverai brand molto noti come Geox, Piquadro, Ray-Ban, Moulinex, Braun ma anche selezioni di prodotti del territorio quali olio, vino, birra, pasta, cioccolato, ecc., proposti da produttori locali.

La sezione Ventis City è dedicata agli esercenti locali, che presentano le proprie promozioni tramite coupon acquistabili sul portale o pubblicizzano gli sconti praticati direttamente



presso il proprio esercizio. È una sezione in fase di continuo sviluppo, pertanto ti invitiamo a consultarla spesso per scoprire ogni giorno nuove proposte. Nell'area Hotel puoi acquistare un coupon per una o più notti per trascorrere un soggiorno rilassante, di benessere o dedicato allo sport, in strutture appositamente selezionate. Verifica le offerte: alcune strutture sono dotate di piscina, Spa ed altre includono anche l'aperitivo di benvenuto e la cena

con menu dedicati.

In home page puoi visualizzare i prossimi prodotti in vendita e tramite la funzione "Ricordami" attivare il promemoria nella tua agenda elettronica.

Inoltre puoi scaricare anche la app Ventis! Sarai sempre aggiornato sulle nuove offerte e potrai acquistare direttamente dal tuo smartphone.

Registrati e ricevi subito un Welcome bonus da 5 Euro da utilizzare per il tuo prossimo acquisto!

### ECCO LA NUOVA CARTA VENTIS SOCIO MASTERCARD

Sei socio de LA BCC? Scopri la nuova Carta Ventis Socio Mastercard che unisce ai vantaggi di CartaBcc, ad esempio addebito su conto corrente dopo 18 giorni dalla chiusura estratto conto carta, i servizi Acquisto Facile (Soddisfatti-Rimborsati e Terzo anno di garanzia), a quelli di Ventis, come il rimborso del 5% degli acquisti effettuati su Ventis.it. Per maggiori info contatta direttamente la filiale.



Messaggio pubblicitario con finalità promozionali. Per le condizioni contrattuali si rimanda ai fogli informativi a disposizione della clientela presso le filiali del Credito Cooperativo ravennate, forlivese e imolese e consultabili sul sito internet [www.labcc.it](http://www.labcc.it)

## COMITATO GIOVANI SOCI

## Un pomeriggio d'arte con i Giovani Soci BCC

**SABATO 20 APRILE 2019 APPUNTAMENTO AI MUSEI DI SAN DOMENICO A FORLÌ PER UNA VISITA GUIDATA ALLA MOSTRA DEDICATA ALL'OTTOCENTO E NON SOLO**

I membri del Comitato Giovani Soci invitano i soci BCC under 35 ad un pomeriggio in loro compagnia.

L'appuntamento è fissato per

sabato 20 aprile 2019, alle ore 15.30, presso i Musei San Domenico di Forlì che, in questo periodo, ospitano la mostra "Ottocento - L'arte dell'Italia tra Hayez e Segantini". Il pomeriggio prevede la visita guidata alla mostra, a scelta tra due turni (ore 15.40 e ore 16.00) e, a seguire, un aperitivo a buffet per tutti i partecipanti presso la Sala del Refettorio, preceduto da una breve presentazione del Banco Alimentare, Fondazione che opera in regione attraverso il recupero di alimenti dalla filiera agroalimentare, distribuiti poi gratuitamente ad organizzazioni caritative ope-



ranti sul territorio.

Non solo arte, quindi, ma anche solidarietà: per ogni partecipante all'iniziativa il Comitato Giovani Soci devolgerà 5 Euro a favore del Banco Alimentare. Il sostegno del Comitato Giovani Soci alle attività della Fondazione, proseguirà per tutto il 2019 con le ulteriori iniziative che verranno organizzate. Info: Iscrizioni entro venerdì 12 aprile 2019 (o fino ad esaurimento dei 50 posti disponibili) dall'

Area Riservata Soci del sito internet della Banca [www.labcc.it](http://www.labcc.it); al Contact Center 0546 690390 (dal lunedì al venerdì ore 8.20-13.20/14.30-16.30); via mail all'indirizzo [comitato.giovanisoci@labcc.it](mailto:comitato.giovanisoci@labcc.it); presso le Filiali BCC. La partecipazione è gratuita per i Giovani Soci under 35; per gli eventuali accompagnatori (massimo uno per giovane Socio iscritto) la quota di partecipazione è di 5 Euro.

## TERRITORIO

## 7.500 Euro dalla nostra BCC per l'Istituto Lega di Brisighella



Andrea Bertoni, Presidente della Cooperativa L'Alveare (a sx) e Lamberto Facelli de LA BCC (a dx) con alcuni ospiti e un'operatrice della struttura

È stato completato l'allestimento delle stanze degli ospiti della Casa di Riposo brisighellese Istituto Lega Sacra Famiglia gestita dalla Cooperativa L'Alveare. L'intervento, possibile grazie all'erogazione di un contributo di 7.500 Euro dalla Banca a copertura integrale del costo, ha consentito l'installazione di 23 specchi orientabili per disabili e 33 armadietti per l'igiene personale nelle stanze destinate a 33 anziani ospiti. "Si trattava di un intervento necessario - afferma Andrea Bertoni, Presidente della Cooperativa - per garantire maggiore funzionalità e migliorare gli standard del servizio offerto. Grazie al sostegno della BCC siamo riusciti, di nuovo e in breve tempo, a dare una risposta concreta e immediata a una esigenza della struttura." Già in passato la nostra Banca, aveva contribuito a favore dell'istituto, ad esempio per l'acquisto di un sistema

di videosorveglianza, come testimoniato da Lamberto Facelli - preposto della Filiale di Brisighella, in occasione della visita alla struttura effettuata lo scorso 22 marzo.

Piacevole e pregno di ricordi ed insegnamenti è stato l'incontro con gli ospiti della struttura tra cui il 99enne Davide Babini (al centro nella foto), storico cooperatore faentino che nel 1958 ricopriva il ruolo di Consigliere della Coldiretti Faenza quando fu deliberata l'assunzione a Segretario di Giovanni Dalle Fabbriche. L'Alveare Società Cooperativa Sociale Onlus si è costituita a Faenza nel 1990 per la gestione di servizi socio-sanitari ed educativi. Attualmente impiega circa 30 dipendenti e gestisce la Casa di Riposo di Brisighella ed il Centro Diurno Socio Assistenziale Cimatti di Faenza. INFO: [www.cooperativaalveare.it](http://www.cooperativaalveare.it)

## Acquerellisti in Filiale

In mostra fino al 30 aprile 2019 gli acquerellisti faentini alla Filiale Faenza Cappuccini, in Piazza Martiri Spagnoli. Inaugurata lo scorso 8 marzo, la mostra intitolata "Il Maestro Silvano Drei, Artisti Acquerellisti, pittori e un Critico d'Arte" espone le opere di nove artisti: Silvano Drei, Paola Alboni, Delvio Biserni, Massimo Boncuore, Giuseppina Bosi, Rossella Civolani, Oriano Oriani, Francesco Panetta e Marina Zaramella. Come spiega il Professor Rolando Giovannini "Silvano, Nostro Maestro e fondatore dell'Associazione Acquerellisti Faentini nel 2012, mi diceva sempre che il gruppo di Artisti raccolto vicino a Lui era fatto di sfaccettate personalità, di tante tecniche, di poetiche differenti, su soggetti aperti, estemporanei. Questa caratteristica di provenienza e adesione libera è rimasta integra e negli anni consolidata. Certo, importante è imparare,

migliorare, sperimentare, progredire, esibire e saper storicizzare la propria arte e le proprie opere. Questo è lo scopo iniziale e finale, nonché il trend di questo contesto collegiale creativo nel segno dell'attuale contemporaneo. Ecco perché anche solo una opera d'Arte a rotazione, un piccolo testo critico, un Maestro per volta - iniziando da Silvano Drei e di continuo con Muky, Lenzini, Rava, Hamel, Zaccherini, Giovannini - si renderà visibile l'opera degli attuali cinquanta Associati 2019. Una cosa alla volta, con un buon obiettivo sempre presente da non perdere di vista." Un ringraziamento è stato espresso dall'Associazione Acquerellisti ai collaboratori della filiale, in particolare a Federica ed Enrico per l'invito ad essere presenti. La mostra è visitabile durante gli orari di apertura di sportello (dal lunedì al venerdì 8:20/13:20 e 14.30/16.00).



TERRITORIO

# Ravenna Festival, un viaggio lungo 30 anni



Neri Marcorè - Foto De Vincenzi

## IN OCCASIONE DELLA XXX EDIZIONE DELL'IMPORTANTE MANIFESTAZIONE CULTURALE, PARLA IL SOVRINTENDENTE DEL FESTIVAL ANTONIO DE ROSA

**XXX edizione per Ravenna Festival: un traguardo importante di fronte al quale è naturale fare un bilancio degli anni passati?**

“Mi piace pensare che abbiamo coltivato quelle potenzialità che Cristina Muti aveva già brillantemente intuito ormai trent'anni fa. L'identità del Festival continua a essere definita dal legame con la città e il suo patrimonio, da programmi ricchi di tutte le arti performative, in equilibrio fra tradizione e sperimentazione, dalla ricerca di temi culturalmente e artisticamente rilevanti. E, senza perdere di vista il contributo del nostro territorio, dalla partecipazione di artisti e formazioni di fama internazionale: per esempio quest'estate saliranno sul podio, oltre a Riccardo Muti che aprirà il Festival con Maurizio Pollini, Le nidas Kavakos e Emmanuel Krivine; la sezione danza ospiterà la Martha Graham Dance Company e l'Hamburg Ballett, mentre il ritmo sarà scandito da batteristi leggendari come Nick Mason dei Pink Floyd e Stewart Copeland dei Police.”

**Una vocazione riflessa anche nel titolo di quest'anno, “Per l'alto mare aperto”?**

“Nel canto XXVI dell'Inferno Dante immagina Ulisse impaziente di rimettersi per mare: nello stesso spirito, il Festival continua ad abbracciare la grande avventura della musica e delle arti con l'entusiasmo di una manifestazione pellegrina e viaggiatrice, proprio come il suo pubblico. La citazione della Commedia evoca la Grecia - meta letterale e metaforica di quest'edizione, con il concerto dell'Amicizia e con omaggi che vanno da Edipo a Medea, da Zorba a Panagoulis - ma anche la dimensione mediterranea e marittima parte della storia di Ravenna e che ha contribuito alla sua inclinazione multiculturale. Vale la pena ricordare che esiste una relazione tra il porto di Ravenna e il Pireo, un orizzonte da esplorare per i traffici fra i due Paesi.”

**A proposito di destinazioni, il Festival continua a scegliere per luoghi di spettacolo gli spazi della città e non solo: una scelta che ha contraddistinto la manifestazione fin dalla fondazione, giusto?**

“Certo: sfogliando i programmi di queste 30 edizioni si nota come i luoghi di spettacolo - i teatri, le

basiliche, i chiostri, le archeologie industriali, gli spazi naturali... - non siano solo contesti unici e di grande fascino, ma anche fonte d'ispirazione - basti pensare a certi spettacoli “itineranti” di quest'edizione, come il Purgatorio di Dante interpretato da Marco Martinelli ed Ermanna Montanari o i sette concerti in un giorno che i Tallis Scholars eseguiranno nelle basiliche cittadine. Il numero dei luoghi di spettacolo è cresciuto nel tempo, a volte restituendo al pubblico spazi prima preclusi o poco valorizzati. Quest'anno, per esempio, siamo felici di annoverare fra i nostri ‘porti’ anche il Pavaglione di Lugo, la cui storia come luogo di spettacolo è cominciata nel XVI secolo e continua nel 2019 anche con il Festival.”

**Può raccontarci qualcosa di più sugli appuntamenti al Pavaglione?**

“Si tratta di due serate, il 27 e 28 giugno, affidate all'estro di due artisti molto amati dal pubblico: Neri Marcorè e Nicola Piovani. Giovedì 27 Neri Marcorè, nelle vesti di cantante e chitarrista, e lo GnuQuartet renderanno omaggio a Fabrizio De André: ‘Come una specie di sorriso’, da Il pescatore, non è solo un concerto ma il desiderio di dimostrare come i testi di questo poeta cantautore abbiano molto da dire oggi. Il richiamo a Faber emergerà anche nella serata di venerdì 28, con ‘La musica è pericolosa - Concertato’, racconto dei percorsi che hanno portato Piovani a collaborare con De André ma anche Fellini, Monicelli, Benigni...”

**Anche in questa storica XXX edizione la nostra Banca sostiene il Ravenna Festival. LA BCC è infatti main sponsor, insieme a Confartigianato Ravenna, del concerto del 27 giugno 2019 al Pavaglione di Lugo, che vede protagonista Neri Marcorè con la musica di Fabrizio De André. I Soci potranno prenotare gratuitamente i biglietti per questo spettacolo così come per altri selezionati dal programma generale del Ravenna Festival a partire dal 20 maggio 2019, nell'ambito del complessivo programma delle manifestazioni sociali.**

## RESPONSABILITÀ SOCIALE

## Un'opera d'arte come riconoscimento all'impegno e al coraggio delle donne



Un'opera d'arte che fosse anche un regalo alla città: è questo il progetto di street art che l'Associazione SOS Donna ha voluto donare alla città di Faenza. L'opera, un murales a tema femminile firmato dall'artista francese Coquelicot Mafille, fa parte del progetto "Mai più donne con le spalle al muro", ed è stata inaugurata lo scorso sabato 9 marzo 2019 in Via Montalto, nel Distretto A. Si tratta della prima opera di street art sul tema della violenza contro le donne realizzata in un Comune della Regione Emilia-Romagna in cui ha sede un centro antiviolenza e rappresenta un'importante presa di posizione pubblica della città in contrasto a questo fenomeno. "Per celebrare i 25 anni di attività della nostra associazione - racconta Elisa Ottaviani, operatrice del centro antiviolenza SOS Donna di Faenza - abbiamo deciso di realizzare un murales, che potesse essere un riconoscimen-

to del coraggio e dell'impegno che le donne accolte dal nostro centro antiviolenza in tanti anni di attività mettono quotidianamente nei loro percorsi di uscita dalla violenza. Volevamo che l'opera restituisse un'immagine di donna forte, libera e autodeterminata, nella quale tutte le donne potessero riconoscersi." Il progetto, patrocinato dall'Unione della Romagna Faentina, è stato realizzato grazie anche al sostegno della nostra BCC, che in questi anni ha mantenuto con costanza un impegno concreto a favore dell'associazione, sia attraverso la promozione delle iniziative proposte dalla Associazione per sensibilizzare la comunità sul tema della violenza, come in questo caso, ma anche con interventi economici a favore delle donne assistite dall'Associazione, grazie alla Convenzione "Sportello della Solidarietà" in collaborazione con la Fondazione Giovanni Dalle Fabbriche."

## La solidarietà economica per chi si trova in difficoltà

### LO SPORTELLO DELLA SOLIDARIETÀ NACQUE NEL 1996 A FAENZA PER VOLONTÀ DELLA BCC

Lo "Sportello della Solidarietà" è un progetto di promozione e sviluppo della solidarietà economica, realizzato dalla Banca in collaborazione con la Fondazione Giovanni Dalle Fabbriche, per favorire lo

sviluppo della mutualità e solidarietà, a beneficio di tutti coloro che vivono nel nostro territorio. L'iniziativa risale alla BCC di Faenza, il cui Consiglio di Amministrazione, nel 1996, deliberò di promuovere il

progetto: nei primi anni gli interventi vennero realizzati direttamente dalla BCC, poi nel 2006 venne deliberato di effettuare gli stessi col supporto della Fondazione.

Gli interventi dello "Sportello della solidarietà" sono rivolti, in particolare, a soggetti in difficoltà ed in stato di bisogno, ai margini del sistema produttivo o a rischio di usura.

### IL CONTRIBUTO DELLA NOSTRA BANCA PER I PICCOLI LETTORI E LETTRICI

Il progetto sociale a cui la nostra Banca ha dato il proprio contributo, accogliendo la richiesta dell'Istituzione Biblioteca Classense di sostenere l'acquisto di libri divulgativi da destinare alle sezioni dedicate a piccoli lettori e lettrici delle biblioteche che compongono il sistema bibliotecario di Ravenna, permette di incrementare lo scaffale dedicato alla divulgazione scientifica di quarantadue nuovi titoli. "Mai come in quest'epoca di eccesso informativo, la divulgazione può aiutare a riflettere, a comprendere, a raffinare le information skills necessarie per una lettura critica del mondo - afferma Nicoletta Bacco, bibliotecaria della Classense -. Leggere la scienza significa frequentare con costanza idee, metodi e linguaggi specifici, aiuta a sviluppare il pensiero critico. L'uso di libri di divulgazione è fonte privilegiata che permette la information literacy, consente a bambini e ragazzi di imparare in modo autonomo l'uso delle risorse informative, compreso il web."

L'acquisto dei libri è stato destinato a Casa Vignuzzi, una biblioteca, un centro di lettura, un laboratorio didattico e multimediale per ragazzi da 0 a 11 anni a Ravenna, coordinato dall'Istituzione Biblioteca Classense. È un luogo dove ragazzi e bambini, anziani e giovani si scambiano reciproche esperienze, a partire dal libro, che diviene oggetto di studio, gioco e divertimento. Info: [www.classense.ra.it/casa-vignuzzi](http://www.classense.ra.it/casa-vignuzzi)



Dal 2006 al 2018 risultano perfezionati mediamente circa 30 interventi all'anno di sostegno a fondo perduto, per un importo complessivo pari a 406.318,20 Euro erogati a persone o famiglie in gravi difficoltà economiche, aventi carattere di emergenza, originate da eventi eccezionali. Gli interventi sono effettuati attraverso associazioni ed enti non profit (es. Caritas Diocesane, parroc-



chie, servizi sociali). Nel 2019 la Banca ha deliberato il rifinanziamento del plafond annuale dello Sportello della Solidarietà per un importo di 35.000 Euro per interventi a fondo perduto.