

La scelta giusta

Imprese e persone che consumano in modo consapevole per il bene del Pianeta



Scuola: la sfida è andare avanti in presenza

di Paola Salomoni*

Sono circa 616mila le studentesse e gli studenti della regione che il 13 settembre sono tornati sui banchi di scuola: un momento importante per tutti, a maggior ragione in questo nuovo anno scolastico che vuole segnare il superamento delle misure emergenziali. E così anche quest'anno, come nel precedente, la Regione ha lavorato, con l'assessorato che presiede in sinergia con l'assessorato alle Politiche per la Salute e quello alla Mobilità, per arrivare alla realizzazione di un piano che permettesse un pieno ritorno dello svolgimento della didattica in presenza e in sicurezza per tutti. Con il "Tavolo Interistituzionale per la Scuola Aperta", composto da Comuni, Province, Città Metropolitana di Bologna e Ufficio Scolastico Regionale, stiamo monitorando la ripresa delle attività scolastiche, tenendo sempre bene chiara la consapevolezza che la didattica in presenza è fondamentale per le nostre ragazze e i nostri ragazzi.

Per la ripresa è stata di enorme importanza la campagna vaccinale, che ha avuto un buon riscontro sia nel personale scolastico che nei giovani. Al 30 agosto il 95% del personale che lavora nell'ambito dell'istruzione aveva già ricevuto almeno una dose e l'85,4% aveva completato il ciclo vaccinale, mentre per quanto riguarda gli studenti nella fascia di età tra i 12 e i 19 anni il 64,9% aveva già la copertura della prima dose e chi ha completato il ciclo era pari al 43,3%.

*Assessora Scuola Regione ER
continua a pagina 5

Agrintesa

A ottobre le assemblee con rinnovo cda
pagina 7

Ciclat Trasporti Ambiente

La cooperativa ritorna a Ecomondo
pagina 17

San Zeno

Giochi e noleggio e-bike al parco
pagina 19



SAF s.r.l.

SERVIZI ASSICURATIVI FINANZIARI

Intermediario Assicurativo Assimoco e Cattolica
Per i SOCI e DIPENDENTI delle COOPERATIVE
ASSOCIATE a CONF COOPERATIVE RAVENNA

Per informazioni:

RAVENNA
Via Francesco Negri, 20
Tel. 0544/33860
safassicurazioni@tin.it

LUGO
Via Mazzini, 142/144
Tel. 0545/23188
ufficio@assicurazionimelandrisas.191.it

BAGNACAVALLO
Via Boncellino, 44 int. 2
Tel. 0545/60730

Azienda Agricola
Quadrifoglio
VIVAI DI PIANTE
DA FRUTTO
PER L'AGRICOLTURA

Via Boncellino, 35
Bagnacavallo
tel 0545 64518
Roberto 347 4001197
Luca 347 4001341
quadrifogliovivai@tin.it
www.quadrifogliovivai.it



SOCIETÀ

Il futuro si costruisce con scelte condivise e strumenti accessibili

Stefano Granata, presidente di Aiccon: "L'inclusione è il vero sviluppo sostenibile. Una comunità dove alcuni cittadini si sentono esclusi non è una comunità sostenibile"

Covid, emergenza climatica, nuovi bisogni sociali e Piano nazionale di ripresa e resilienza (Pnrr) sono tutti fattori che convergono verso la stessa impellente necessità: programmare un futuro sostenibile e responsabile. Un processo al quale ogni persona è chiamata a partecipare. Allora la domanda è: cosa può fare il singolo cittadino?

Stefano Granata, presidente di Aiccon (l'Associazione italiana per la promozione della cultura della cooperazione e del Non Profit), pone l'accento su un aspetto in particolare: "Le scelte di vita e di consumo di ognuno di noi possono avere un impatto sostenibile solo se siamo in possesso degli strumenti necessari per poterle compiere".

Cosa vuol dire avere a disposizione gli strumenti necessari per scegliere?

"È evidente a tutti come la pandemia abbia prodotto una grande accelerazione della transizione digitale, economica, tecnologica, e aumentato la percezione dell'emergenza ambientale. Però può capitare che le persone si sentano escluse dai processi decisionali che riguardano questi macro concetti, per mancanza di strumenti tecnologici, sempre più essenziali, o di percorsi culturali, o per scarso coinvolgimento da parte di una politica e di un contesto relazionale sempre più



deboli. Questo scollamento genera frustrazione e diffidenza verso i decisori: ne sono un esempio i gruppi no vax o la sfiducia verso quelle istituzioni che un tempo godevano di un riconoscimento universale. La pandemia ci ha isolati dalle relazioni e chi è fuori dalla transizione digitale è disconnesso dal mondo, tagliato fuori. Questa emarginazione fattiva vale per ogni aspetto, anche per il consumo. Il consumo può essere consapevole e fare la differenza se tutti siamo in grado di capirlo e realizzarlo".

Quale sarebbe la soluzione a questo estraniamento?

"Le singole decisioni a carattere etico e responsabile vanno bene, ma non sono sufficienti. Occorre mettersi insieme, pensare per gruppi, comunità, in modo che tutti possano sentirsi coinvolti e chiamati a decidere ed esprimere opinioni. In questo modo possiamo avere accesso anche a opportunità migliori".

A proposito di "mettersi insieme", stanno emergendo sempre di più organizzazioni spontanee di cittadini che si uniscono per un bene comune (energia, lotta allo spopolamento, acquisti). Che futuro hanno questi gruppi e cosa possono trovare nel modello cooperativo?

"Possono trovare quella che è sempre stata la mission storica della cooperazione: la partenza dal bas-

so. Come dicevo, con la pandemia il bisogno di avere una comunità di riferimento è emerso molto e nella cooperazione tutti i soci partecipano a un processo comunitario. È un'attitudine che va oggi riscoperta, non tanto negli intenti statuari ma nel modo di fare. Lo vediamo nelle cooperative di comunità, in cui i cittadini si organizzano, riscoprono il bene comune del quale ci siamo sentiti espropriati per lungo tempo. La novità per la cooperazione potrebbe proprio essere questa: promuovere un modello di aggregazione partendo dagli 'oggetti' e dai 'beni comuni', più che dai valori storici. Se si parte dal 'bene' allora si includono tutti, anche chi la pensa diversamente da noi. L'inclusione è il vero sviluppo sostenibile.

Una comunità dove alcuni cittadini si sentono esclusi non è una comunità sostenibile".

E le imprese? Come possono contribuire al cambiamento?

"Oggi c'è un'attenzione molto alta al tema della responsabilità sociale. Le imprese hanno capito che rendicontare ciò che danno alle comunità può essere premiante non solo come strategia di marketing, ma anche come elemento fondante del proprio business. È diventato palese il concetto che se dai al territorio, il territorio ti premia. Per incentivare queste prassi sarebbe utile che lo Stato introducesse dei meccanismi premianti, in termini di fiscalità, per le imprese più virtuose".

Ilaria Florio



Agosto 2019: i soci della cooperativa di comunità Fer-Menti Leontine nel giorno in cui hanno dato vita al progetto di rilancio del borgo di San Leo

STRATEGIE

Un'offerta assicurativa orientata al settore sociale

Assimoco è diventata Società Benefit integrando nel proprio business la creazione di benefici sociali e ambientali. Un percorso dal quale è nato Eticapro, un progetto assicurativo dedicato al Terzo Settore

Il Gruppo Assimoco è la prima Compagnia Assicurativa italiana certificata B Corp e Società Benefit. Una caratteristica, riconosciuta dallo statuto della storica compagnia di riferimento del mondo Concooperative, che riflette un approccio orientato alla cura delle persone e dell'ambiente circostante.

Un nuovo stile di business

"Questo nostro percorso è partito circa 10 anni fa - racconta Alessia Borrelli, responsabile Cultura e Sostenibilità del Gruppo Assimoco -. Sentivamo il bisogno di fare una ristrutturazione organizzativa e strategica e abbiamo scelto di farla basandoci, prima di tutto, sulla soddisfazione dei nostri collaboratori, partner e intermediari e, successivamente, allargando questo spettro di attenzione alle persone, alle comunità, al mondo che ci circonda. Un approccio multistakeholder che abbiamo integra-

to nella strategia del nostro modello di business e che ci ha portato a diventare società certificata B-Corp e poi Benefit".

Essere una società Benefit significa impegnarsi per produrre benefici sociali e ambientali ottenendo, nel contempo, risultati economici: "Oggi stiamo riflettendo in modo profondo e condiviso sul nostro ruolo all'interno del sistema - prosegue Borrelli -. Il nostro obiettivo è rendere sempre più tangibile la nostra offerta assicurativa orientata alla sostenibilità e al sociale. Eticapro è un primo esempio di come vogliamo metterci al servizio delle cose sociali e del consumo critico".

Eticapro per il Terzo Settore e il Consumo Critico

Eticapro è un progetto assicurativo che Assimoco ha costruito insieme ai partner Banca Etica e Caes Italia. Un'iniziativa strategica ideata per affrontare in modo strutturato e specifico le

tematiche assicurative che riguardano gli Enti del Terzo Settore e le persone che lo animano: soci, volontari e dipendenti. "Assimoco opera da oltre 40 anni con la cooperazione sociale e la realtà del non profit italiano - evidenzia Luca Di Lorenzo, responsabile Terzo Settore e Consumo Critico del Gruppo Assimoco -. Quindi, in considerazione delle evoluzioni normative e del ruolo di primo piano che il Terzo Settore ha assunto nel campo dell'assistenza sociale e sanitaria del nostro Paese, oltre che in ambiti ed iniziative con finalità civiche in senso più ampio, abbiamo voluto creare qualcosa che potesse rispondere ai bisogni dell'intera filiera".

Si stima che il Terzo Settore in Italia rappresenti un volume d'affari di circa 70 miliardi di euro, con il comparto socio-sanitario in crescita anche per via dei cambiamenti generati dalla pandemia da Covid-19: "Eticapro non è un prodotto o una gamma di prodotti ma un modo di fare impresa assicurativa coerente con determinati principi e valori - prosegue Di Lorenzo -. Un'iniziativa caratterizzata da un brand identitario e valoriale che comprende anche formazione per operatori e intermediari Assimoco rivolta all'approfondimento del mondo del Terzo Settore e dei suoi bisogni: quello che ci interessa - conclude Luca Di Lorenzo - è offrire soluzioni e servizi su misura che, rispondendo alle esigenze e ai bisogni del contesto di riferimento, consentano alle cooperative, alle imprese sociali e agli Enti del Terzo Settore di proteggersi adeguatamente e quindi di crescere e svilupparsi al meglio".

Mabel Altini

CONSUMI

Energia sostenibile e pratiche consapevoli: così cambiano le scelte di imprese e cittadini

Andrea Pazzi: "È un percorso lento e complesso, ma deve essere comune. Non ci sono alternative, anche il mercato va in questa direzione"

La sostenibilità energetica è un capitolo molto delicato ma importante per le imprese e per i singoli cittadini. Richiede investimenti, infrastrutture, e decisioni politiche che devono necessariamente essere comuni. "È una strada che dobbiamo percorrere se vogliamo consentire ai nostri figli e nipoti di continuare a vivere su questo pianeta - spiega Andrea Pazzi, amministratore di Power Energia -. una strada che contiene molti stimoli ma anche preoccupazioni, perché, almeno all'inizio, c'è il rischio di essere meno competitivi rispetto a paesi e realtà che non prestano le medesime attenzioni. Ma l'alternativa qual è? Pagare un costo altissimo in termini di ambiente e di salute, e compromettere l'unico pianeta che abbiamo. La sostenibilità energetica è un percorso lungo, che inevitabilmente richiede fasi di transizione complesse, ma è la sola possibilità a nostra disposizione".

Per questo occorre interpretare la sostenibilità non come uno slogan o una bandiera, ma come un progetto reale, da mettere al centro della politica economica. "È quello che stiamo facendo da diversi anni con Power Energia - prosegue Pazzi -, la cooperativa di utenza che fornisce energia elettrica e gas. Siamo partiti commercializzando e promuovendo energia

verde certificata, ossia proveniente al 100% da fonti rinnovabili, e negli anni abbiamo ampliato i servizi ad aree correlate, quali la mobilità sostenibile. Oggi, grazie al progetto Think Green, forniamo colonnine di ricarica per auto aziendali o private: sono sempre più le imprese che stanno rinnovando i loro veicoli con obiettivi di risparmio".

Un'altra azione verso la sostenibilità ambientale è la riduzione dell'uso della plastica. "Con Power Energia proponiamo soluzioni per eliminare le bottiglie d'acqua o gli erogatori a boccione - aggiunge -. Tramite un accordo quadro con Culligan, proponiamo alle imprese socie di dotarsi di erogatori di acqua potabile. Infine c'è il tema del monitoraggio energetico e della lotta agli sprechi, sempre per le aziende, a cui offriamo check-up in convenzione con imprese specializzate. Accanto ai servizi per le imprese ci sono poi quelli per i cittadini - continua -. Anche a livello domestico infatti, attraverso il lavoro di Cooperutenti in collaborazione con Dolomiti Energia, mettiamo in condizione le persone di dotarsi di energia green e gas certificato con il 100% dell'assorbimento di CO2, con sconti importanti sul costo della materia prima. Una scelta utile, oltre che per l'ambiente, anche per il portafogli, perché in un periodo come questo, di tensioni e rincari dovuti all'aumento di consumo energetico da post-lockdown, garantiamo risparmi in bolletta".

Piccoli passi ma fondamentali, perché scelte più consapevoli, anche individuali, orientano le economie globali. "Il mercato sta andando in questa stessa direzione - conferma Pazzi -. Ne è prova il maggior favore con cui le banche erogano finanziamenti ad aziende sostenibili. Queste hanno rating migliori, dal momento che vengono considerate più futuribili e con più probabilità di prosperare. Come dicevo, è un processo lento, impegnativo, ma irreversibile per consentirci un futuro".

Marco Guardanti

Stefano Granata:
"Le singole decisioni a carattere etico e responsabile vanno bene, ma non sono sufficienti. Occorre pensare per comunità"

Bottega dei Servizi

La Bottega dei Servizi ti semplifica la vita!

qualità
professionalità
legalità

Badanti, prestazioni sanitarie e pasti a domicilio, pulizie, giardinaggio...

solco

AUTORITÀ GARANTE AGCM DEL MERCATO RATING DI LEGALITÀ

Bottega dei Servizi: via Cassino 79/c Ravenna · tel. 0544.271321 - 337.1033697 · bottegadeservizi@solcoravenna.it
Aperti da lunedì a venerdì 9.30-13.00, pomeriggio su appuntamento.

Stefano Granata: "La cooperazione potrebbe promuovere un modello di aggregazione partendo dagli 'oggetti' e dai 'beni comuni', più che dai valori storici. Se si parte dal 'bene' allora si includono tutti, anche chi la pensa diversamente da noi"

Andrea Pazzi: "Le aziende sostenibili hanno rating migliori, perché vengono considerate più futuribili e con più probabilità di prosperare"



www.fisios.it

Centro Medico Fisios

Direttore Sanitario
Dott. Antonino Iacino

RAVENNA



ANALISI DI LABORATORIO SUBITO E IN SICUREZZA

Al centro Medico Fisios potete eseguire ogni esame di laboratorio (sangue, urine e altro) nel pieno rispetto dei Protocolli di sicurezza COVID-19 emanati dal Ministero e Regione senza bisogno di prenotazione e in tutta sicurezza garantendo il distanziamento sociale previsto.

ORARI

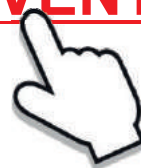
Dal Lunedì al Venerdì dalle 7,30 alle 10,00 Sabato dalle 8,00 alle 10,00
Senza prenotazione in tutta sicurezza garantendo il distanziamento sociale previsto

www.fisios.it

NOVITA'

FAI IL PREVENTIVO ON LINE DEI TUOI ESAMI

Entra nel sito e vai nella sezione **PREVENTIVI** potrai scegliere i tuoi esami e conoscere la spesa.



IL COSTO È SOVRAPPONIBILE AL SSN

Il costo massimo per Prelievi su ricetta Servizio Sanitario Nazionale è di 36 euro per 8 esami. Il costo degli esami non in convenzione è quello riportato sul Nomenclatore Tariffario Regionale.

RITIRO ESAMI

Gli esiti possono essere visionati e stampati con rispetto della Privacy comodamente dal nostro portale o ritirati in orario d'ufficio presso il Centro Medico Fisios in via Etna, 39 - Tel. 0544.402583

Effettuiamo
anche
prelievi
Sierologici
per il test **COVID-19**
esclusivamente su appuntamento
e con richiesta del medico.



Analisi effettuata dal laboratorio autorizzato
Synlab Med di Faenza col quale collaboriamo

POLITICHE GREEN

Mobility Manager per le imprese con più di 100 dipendenti

Dal 23 novembre le aziende con sede in un comune con più di 50mila abitanti dovranno impegnarsi per ridurre l'uso dell'auto individuale dei propri lavoratori

Scatta il 23 novembre l'obbligo per le imprese con più di 100 dipendenti di adottare un Piano degli spostamenti casa-lavoro e nominare un Mobility Manager in azienda. Il vincolo riguarda quelle sedi aziendali che si trovano in un capoluogo di provincia o in un comune con più di 50mila abitanti e che, per singola unità locale, hanno più di 100 dipendenti.

“Il Mobility Manager è una figura che fa parte del nostro ordinamento da molti anni perché deriva dal Protocollo di Kyoto che è datato 1997 - spiega Barbara Zanetti, funzionaria dell'area Ambiente e Tutela

del territorio di Confcooperative Romagna -. Fino a ieri però non c'era l'obbligatorietà della nomina come invece è stato stabilito dalla nuova normativa”.

Obiettivo dell'introduzione dell'obbligo è quello di ridurre le emissioni in atmosfera di gas effetto serra dovute alla circolazione delle auto private individuali a combustibili tradizionali, da e verso il luogo di lavoro: “La filosofia che sottende questo provvedimento è di dare un contributo concreto al raggiungimento della cosiddetta neutralità carbonica prevista in Europa entro il 2050 ma che già nel 2030 ri-

chiede una riduzione del 55% delle emissioni di gas serra - prosegue Zanetti -. I trasporti, a livello europeo, si stima diano un contributo alle emissioni (CO₂, metano, NO_x) di circa un quarto sul totale e che, di questo quarto, oltre il 70% sia dovuto alla circolazione su strada. Per questo motivo alle aziende che contano un certo numero di addetti è richiesto un ripensamento della mobilità dei propri dipendenti”.

Il Mobility Manager nominato dalle aziende dovrà redigere il Piano degli spostamenti casa-lavoro e comunicarlo al Comune entro 15 giorni dalla sua adozione. Nel Piano dovranno essere inserite misure in grado di ridurre l'uso delle auto individuali e, nel caso, potranno essere concordate con il Comune misure e accorgimenti per agevolare il percorso (piste ciclabili, fermate mezzi pubblici, ecc).

“Per redigere il piano il Mobility Manager dovrà sottoporre dei questionari ai dipendenti - conclude - e, ove possibile, impostare politiche di mobilità collettiva come car sharing, utilizzo di mezzi pubblici, incentivi all'uso della bicicletta o di mezzi elettrici, smartworking, ecc”.

Mabel Altini

continua da pagina 1

Scuola: la sfida è andare avanti in presenza

di Paola Salomoni*

Oltre a questo nuovo e fondamentale strumento che è il vaccino, il ritorno allo svolgimento delle lezioni in presenza è stato possibile per altri tre fattori, uno di natura nazionale e i restanti due di competenza regionale. Il primo è stato merito del Ministero dell'Istruzione, che ha varato un'importante piano di investimenti impegnando risorse per 2 miliardi e 428 milioni di euro per l'avvio dell'anno scolastico 2021/2022: 700 milioni, ad esempio, sono stati dedicati a logistica, beni e servizi per l'avvio in sicurezza, altri 400 milioni hanno potenziato il fronte delle risorse umane. Per i nuovi incarichi di personale docente e ATA per il potenziamento della didattica all'Ufficio scolastico Regionale per l'Emilia-Romagna sono stati così assegnati oltre 34 milioni di euro. Sul fronte regionale a fare la differenza sono state invece le scelte legate da una parte alle misure di contenimento del contagio e di gestione di casi in ambito scolastico, dall'altra i trasporti. Tra le diverse azioni attuate, ci sono ad esempio la presenza di mezzi mobili delle AUSL davanti alle scuole e nelle piazze per vaccinare chi non si è ancora immunizzato e i 13.000 tamponi salivari al mese da utilizzare per lo screening dei casi sospetti. Per i trasporti la nostra Regione invece ha attuato un piano molto ambizioso e strutturato: fino a giugno su tutto il territorio regionale circoleranno sulle strade 407 mezzi aggiuntivi rispetto agli anni pre-Covid che nei tratti urbani ed extraurbani percorreranno 9 milioni di chilometri in più, garantendo la capienza massima dell'80%, così come stabilito dal Governo, con un investimento pari a 9 milioni di euro. Un quadro complessivo che al momento permette di evitare sfalsamenti di orario o doppi turni in entrata e uscita dalle classi. La sfida che ci aspetta nei prossimi mesi è quella di garantire che il percorso iniziato al suono della prima campanella dell'anno scolastico continui senza la necessità di modifiche. Un risultato che sarà possibile se un numero significativo di persone non vaccinate decideranno di immunizzarsi: ecco perché rinnovo il mio appello a farlo, per il proprio bene e quello di tutti.

Buon anno scolastico a tutte e tutti!

*Assessora Scuola Regione ER

BANDI

StartCoop premia le migliori idee di impresa

Nel vivo il concorso che mette in palio 24mila euro per chi costituisce una cooperativa

Sono aperte fino al 31 dicembre le iscrizioni a StartCoop 2021, il Bando promosso da Confcooperative Romagna che mette in palio 24mila euro di premi per promuovere lo sviluppo di idee imprenditoriali in forma cooperativa (candidature su startcoop.it). Per partecipare è sufficiente essere almeno in tre, aver costituito un'impresa cooperativa tra il 1° gennaio 2021 e il 31 dicembre 2021 (con sede legale in provincia di Ravenna, Forlì-Cesena o Rimini) e aver fatto domanda di adesione a Confcooperative Romagna.

La selezione dei vincitori da parte di una commissione di esperti avverrà sulla base di: fattibilità del progetto, prospettive occupazionali, innovazione e sostenibilità. I primi tre classificati si aggiudicheranno un premio che comprende una parte di contributo economico cui si aggiungono servizi assicurativi, di comunicazione, sconti sulla formazione, servizi giuridici e societari, vantaggi sui servizi amministrativi e consulenza per l'ottenimento di un finanziamento. Il tutto per un controvalore di 10.000 euro per i primi classificati, 8.000 euro per i secondi e 6.000 euro per i terzi.

Startcoop 2021 è promosso da Confcooperative Roma-



gna in collaborazione con Linker Romagna, Irecoop Emilia-Romagna e Assimoco - Agenzie territoriali della Romagna ed è reso possibile grazie al contributo di Banca Malatestiana, Credito Cooperativo Romagnolo e La Bcc ravennate, forlivese e imolese.

Per info: info@startcoop.it, 3408357442, startcoop.it.

F.lli ERCOLANI

Falegnameria

GRANDI DETRAZIONI FISCALI DEL 50%

SEDE, LABORATORIO E SHOWROOM
Via Lovatella 14 • FAENZA
Loc. FOSSOLO (RA)
Tel. 0546 44636 • Fax 0546 44710
falegnameria@ercolanifossolo.it
falegnameria F.lli Ercolani
Sempre aperti con appuntamento

SHOWROOM
Corso Matteotti 43/A
FAENZA (RA)
Tel. 0546 43415
negozi@ercolanifossolo.it

ORARI DI APERTURA
Martedì - Giovedì - Sabato
dalle 9.00 alle 12.30
Venerdì dalle 15.00 alle 18.30
Disponibilità di appuntamenti fuori orario di apertura
Tel. Ginevra 338 8627434

www.ercolanifalegnameria.it

RELAZIONI

Sinergie con la Fondazione Cassa dei Risparmi per programmare le nuove linee di sviluppo territoriale

Confcooperative Romagna ha partecipato alla chiamata dell'ente forlivese per presentare le proprie idee e istanze su cui investire e lavorare nei prossimi anni

In vista della predisposizione del programma di intervento per il 2022, la Fondazione Cassa dei Risparmi di Forlì sta incontrando tutti gli attori del territorio per riflettere insieme sulle idee e le istanze che possono essere sviluppate anche grazie all'impegno e al sostegno dell'ente. Confcooperative Romagna è stata tra gli interlocutori dell'incontro dedicato alle associazioni di categoria, organizzato dalla commissione "Territorio, Sviluppo e Ambiente" dell'ente forlivese: "Un incontro proficuo di cui abbiamo apprezzato sia le modalità che gli intenti - precisa il segretario generale di Confcooperative Romagna Mirco Coriaci - . Pensiamo che occasioni come queste possano essere un buon punto di partenza per costruire sul territorio qualcosa di significativo, adatto e, soprattutto, condiviso".

Qual era il tema principale dell'incontro?

"Il tema era 'Priorità, sfide e strategie per il territorio forlivese', visto ovviamente da un'accezione imprenditoriale e di sviluppo economico. Siamo stati invitati, noi e le altre associazioni di categoria di area Romagna, insieme alla Camera di Commercio, a presentare le nostre priorità, le nostre proposte di sviluppo, i punti sui quali lavorare insieme".

Quali sono stati i temi avanzati da Confcooperative?

"I concetti chiave su cui abbiamo voluto puntare l'attenzione sono stati lavoro, formazione, turismo, attenzione per le aree interne e accoglienza".

Nello specifico quali sono le necessità su cui lavorare?

"Il mondo della formazione e quello del lavoro devono, a nostro avviso, dialogare di più. Dobbiamo far incontrare il mondo dell'offerta con quello della domanda, creare sul territorio opportunità



formative che rispondano alle necessità lavorative presenti e che siano anche in grado di migliorarle e innovarle. Per quel che concerne il turismo viviamo in un territorio, i 16 comuni del forlivese di competenza della Fondazione, con tante potenzialità da far sviluppare e crescere".

E per quanto riguarda il tema dell'accoglienza? A cosa avete fatto riferimento?

"Con la crisi afghana e i flussi di migranti che ogni giorno interessano il nostro paese il tema di un'accoglienza strutturata si fa sempre più urgente. La nostra idea mette in ballo anche le aree interne del nostro appennino, da anni protagoniste di un continuo spopolamento e col bisogno di nuova linfa e nuove idee per non inaridirsi. Questi due bisogni, dare accoglienza a persone in fuga dai propri paesi di origine e combattere lo spopolamento dei nostri, potrebbero essere uniti da soluzioni di accoglienza diffusa e integrata. Un'idea che farebbe il bene di tutte le parti coinvolte".

Ilaria Florio

Mirco Coriaci:
"I concetti chiave portati avanti da Confcooperative Romagna sono stati: lavoro, formazione, turismo, aree interne e accoglienza"

RESPONSABILITÀ SOCIALE

Confcooperative Romagna si prepara a presentare il proprio Bilancio di Sostenibilità

Confcooperative Romagna presenterà durante la prossima assemblea il Bilancio di Sostenibilità. Sarà il primo report dopo la fusione del 2020 e porterà all'attenzione delle imprese associate e di tutta la comunità il valore economico e sociale del sindacato d'impresa, insieme all'impatto che esso ha sul territorio in cui opera.

"Redigere un Bilancio Sociale è oggi quanto mai importante perché ci aiuta ad essere ancorati alla realtà che ci circonda, a misurare i nostri effetti e a programmare le prossime azioni per essere ancora più performanti, sia in termini economici che sociali e ambientali - sottolinea il direttore generale Andrea Pazzi - . C'è però anche un altro motivo per cui ci teniamo a presentare questo documento: fornire stimoli e un esempio. Siamo un'associazione di categoria composta da circa 600 cooperative. Diverse di loro sono già impegnate da tempo nell'elaborazione e pubblicazione di un bilancio di sostenibilità, altre non hanno ancora percorso questa strada. Con questo bilancio vogliamo far comprendere la validità di questa scelta e anche i risultati che, con poche e semplici azioni, si possono raggiungere in termini di responsabilità ambientale e sociale". (i.f.)

LASCIATI ISPIRARE
IL CENTRO È APERTO TUTTI I GIORNI.

Consulta gli orari aggiornati sul sito web
www.centrolecicogne.it

Centro Commerciale "Le Cicogne"
Via Galilei 4, 48018 Faenza (RA)

Centro le Cicogne

Nelle scorse settimane Agrintesa ha incontrato i soci nei vari territori per confrontarsi sull'andamento della stagione e prepararsi alle assemblee di approvazione del bilancio. Le assemblee, in programma a ottobre, saranno anche occasione di rinnovo del consiglio di amministrazione. "È con piacere che abbiamo riattivato questi incontri con la base, a causa dell'emergenza mancavano da un po' - evidenzia il direttore di Agrintesa Cristian Moretti -. Oltre a un confronto, indispensabile, sulle varie situazioni che hanno interessato il comparto negli ultimi mesi, abbiamo così potuto attivare quel processo democratico che prevede la presentazione dei candidati e poi l'individuazione della lista per il futuro consiglio".

La stagione in corso per Agrintesa è anche quella dedicata alla vendemmia che, al momento della redazione di questo articolo (23 settembre), è in pieno svolgimento: "Ad oggi siamo soddisfatti del livello qualitativo delle uve introdotte in cantina anche se c'è preoccupazione per la resa, piuttosto deficitaria - racconta Moretti -. È inoltre appena terminata la raccolta delle susine Angeleno, di buona qualità ma con un livello produttivo ridotto del 40% rispetto a un'annata normale. Confermato purtroppo il disastro delle pere con un livello produttivo bassissimo, mai raggiunto nella storia, soprattutto per le varietà autunnali come Abate, Kaiser e Conference. L'unica nota positiva in termini di quantità è rappresentata dalle mele, attestate su livelli quasi ordinari".

Ai blocchi di partenza, infine, la raccolta di kiwi e cachi: "Cominceremo con il kiwi giallo, varietà Sungold. Su questo prodotto ci sono molte attese perché si lega a un progetto che ha visto soci e cooperativa fare investimenti importanti e che, ad oggi, ha già dato ottimi

ORTOFRUTTA

Agrintesa incontra i soci in vista delle assemblee. Atteso il rinnovo cariche

Il direttore della cooperativa Cristian Moretti: "È con piacere che abbiamo riattivato questi incontri con la base, a causa dell'emergenza mancavano da un po'"

Vini: atteso un ulteriore rialzo delle quotazioni se le quantità si confermeranno basse a livello europeo

risultati. In ottobre seguirà la raccolta di cachi, kiwi giallo Jintao e kiwi verde - aggiunge il direttore -. Per quanto riguarda la gestione del prodotto, Agrintesa si prepara a una stagione invernale con prezzi soddisfacenti: "Nei prossimi 5-6 mesi abbiamo prospettive di realizzo buone e inevitabili vista la scarsità di offerta non solo in Emilia-Romagna ma anche in tutto l'areale produttivo mediterraneo. Questo mercato positivo, però, andrà affrontato cercando di valorizzare al meglio la produzione dei soci per compensare, almeno in parte, le quantità così esigue. Anche per quanto riguarda il vino - conclude - ci attendiamo un ulteriore incremento delle quotazioni. Quando la vendemmia sarà terminata, se sarà confermata la riduzione dei quantitativi a livello europeo, è probabile che le quotazioni raggiunte in fase di pre-vendemmia miglioreranno ancora".

Mabel Altini



Le date delle assemblee

Assemblea del comprensorio di Modena: 18 ottobre alle 20.30 presso lo stabilimento di Castelfranco Emilia (via Loda 119).

Assemblea del comprensorio di Forlì-Cesena: 19 ottobre alle 20.30 presso lo stabilimento di Gambettola (via della Rotaia 5).

Assemblea del comprensorio di Ravenna 2 (Bagnacavallo): 21 ottobre alle 20.30 presso lo stabilimento di Bagnacavallo (via Boncellino 39).

Assemblea del comprensorio di Ravenna 1 (Faenza): 22 ottobre alle 20.30 presso lo stabilimento di Faenza (via G. Galilei 15)

L'Assemblea Generale Ordinaria dei Delegati si terrà il 25 ottobre alle 18 presso lo stabilimento di Faenza.

Le date si riferiscono alla seconda convocazione


RISVEGLIA LA MEMORIA E IL GUSTO CON I SAPORI DELLA TRADIZIONE.



OTTOBRE, IN AGRINTESA TROVI LE PRELIBATEZZE D'AUTUNNO.

Una fresca ricarica di energia, una cena con gli amici, un regalo originale? Abbiamo quello che ti serve: qualità, freschezza, servizio... e se hai fretta, la spesa te la prepariamo noi!

richiedi la nostra Newsletter su www.agrintesa.it

seguici su 

agrintesa
Insieme più grandi

OTTIMA: soluzioni, consulenza e formazione per cooperative, piccole e medie imprese e professionisti

Il gruppo OTTIMA di Ravenna, con oltre 20 anni di esperienza, è oggi un punto di riferimento per la fornitura di soluzioni informatiche e formazione per professionisti e piccole e medie imprese con una specializzazione particolare sulle società cooperative. "Oggi sono un migliaio i clienti di OTTIMA in tutta Italia e, di questi, oltre cento sono cooperative - spiega Daniele Brunetti, presidente del Gruppo OTTIMA -. Le imprese cooperative hanno esigenze specifiche che si differenziano in modo sostanziale dalle piccole e medie imprese e in OTTIMA abbiamo formulato un sistema di soluzioni composto da software e servizi ad hoc".

Come avete raggiunto questa specializzazione?

"OTTIMA nasce nel 1997 per fornire software gestionali e assistenza a favore di professionisti e imprese. Grazie alla partnership con Sistemi spa di Torino, leader nazionale nel campo delle soluzioni informatiche per professionisti e aziende, e grazie all'esperienza maturata al fianco delle più importanti co-

operative del territorio, nel 2005 abbiamo realizzato un software specifico dedicato al mondo cooperativo che si chiama 'Modulo soci' e poi, nel 2011, il 'Best Job Bridge', un software pensato per rispondere alle esigenze delle cooperative in ambito gestionale e risorse umane".

Di cosa si occupano questi software e a chi si rivolgono?

"Si tratta di software in cloud per gestire soci, beni aziendali e controllo. ERP (enterprise resource planning) per la gestione di processi, software per automatizzare la gestione del capitale e del prestito sociale; software per la

gestione e amministrazione del personale e per gestire tutti gli adempimenti fiscali periodici e le scadenze annuali. Si rivolgono a cooperative che operano in tutti i settori (produzione lavoro, sociale, servizi, agricole e pesca) e sono fondamentali per monitorare, pianificare e gestire in modo integrato tutte le attività".

Dal 2015 è nata anche Ottima Formazione, di cosa si occupa?

"Già nel 2003 avevamo colto l'importanza della formazione per il personale delle imprese/cooperative e degli studi professionali. Così abbiamo aperto una sala corsi nella nostra sede di Ravenna a

cui, poco tempo dopo, è seguita l'inaugurazione di una nuova sede a Cesena. Nel 2015, dal momento che l'attività di formazione era ormai piuttosto strutturata, ci siamo convinti a dar vita alla nuova società OTTIMA formazione che si occupa di promuovere, organizzare e gestire corsi a persone occupate e disoccupate sia nelle nostre aule corsi di Ravenna e Cesena sia direttamente presso i clienti".

Tra le vostre business unit ce n'è una dedicata alla consulenza per le cooperative. In quali ambiti siete specializzati?

"I servizi di consulenza pensati per il mondo cooperativo sono controllo di gestione, finanza agevolata, business analysis, mog. 231, digital consulting, privacy Gdpr, risorse umane, formazione finanziata, formazione professionale, corsi di sicurezza sul lavoro, apprendistato e tirocini. Grazie a 40 consulenti presenti nelle sedi di Ravenna e Pesaro, forniamo un servizio sempre più orientato al cliente e fortemente personalizzabile".

Il presidente del Gruppo OTTIMA, Daniele Brunetti, racconta: "Nel 2005 abbiamo realizzato un software specifico dedicato al mondo cooperativo che si chiama 'Modulo soci' e poi, nel 2011, il 'Best Job Bridge', un software pensato per rispondere alle esigenze delle cooperative in ambito gestionale e risorse umane"

OTTIMA nasce nel 1997 a Ravenna per fornire software gestionali e assistenza a professionisti e imprese del territorio. Dopo aver consolidato l'esperienza sul territorio ravennate, l'attività di OTTIMA si è sviluppata ulteriormente con l'apertura della sede operativa di Pesaro e l'acquisizione del partner Sistemi.

Nel 2019 OTTIMA Formazione ottiene la Certificazione ISO 9001:2015 che le consente di operare sull'intero territorio nazionale quale soggetto accreditato per la progettazione, erogazione e gestione di percorsi formativi finanziati.

Oggi OTTIMA è un gruppo di oltre 40 consulenti nelle sedi di Ravenna e Pesaro, sempre più orientato alla consulenza e al servizio del Cliente e organizzato in 4 Business Unit: Soluzioni, Consulenza, Formazione e Scuola. La sua sede è in ulteriore ampliamento per raggiungere nel corso dell'anno una superficie complessiva di oltre 1000 mq, adottando scelte costruttive e architettoniche Green Oriented, sia per i materiali, sia per l'impiantistica e l'approvvigionamento energetico.



Lo staff di OTTIMA di Ravenna

OTTIMA

SEMPLIFICHIAMO LA COMPLESSITÀ

www.ottima.it

sistemi
RAVENNA



CAVIRO

Vendemmia, la produzione nazionale cala del 9%, ma la qualità sarà a tratti ottima

Segnali incoraggianti dai dati previsionali 2021: la domanda di vino cresce, i mercati sono in ripresa sia in Italia che all'estero. Resta alta l'apprensione per i danni climatici

La produzione nazionale di vino del 2021 scende a 44,5 milioni di ettolitri, un dato in calo del 9% rispetto ai 49 milioni di ettolitri del 2020, ma la qualità si preannuncia buona, a tratti ottima, in un contesto di mercato in forte ripresa. È quanto emerge dalle previsioni vendemmiali presentate a settembre da Assoenologi, Ismea e Unione italiana vini. La contrazione è determinata dalle anomalie del clima, ma l'Italia è comunque al primo posto in Europa, davanti alla Spagna, ferma a 40 milioni di ettolitri, e alla Francia a 34 milioni (-24%). "Sono dati previsionali, quindi è ancora presto per tracciare un quadro definitivo - fa presente Riccardo Maraldi, Responsabile Enologia e Soci del Gruppo Caviro -. Già da queste prime stime però possiamo trarre alcune indicazioni. Il calo quantitativo presumibilmente condurrà a un aumento dei prezzi, ma il mercato è in crescita, con una ritrovata dinamicità della domanda, e questo genera ottimismo anche sull'andamento futuro dei listini".

Segnali di ripartenza

Sul fronte cruciale della ripartenza economica si registrano dunque segnali incoraggianti, sia sul mercato interno, trainato dalla ri-



apertura dell'Horeca e dalla ripresa del turismo, sia sulla domanda estera: 2,7 miliardi di euro e +11% è il risultato dell'export nel primo semestre dell'anno, con segnali di forte crescita registrati su tutte le principali piazze, come Usa (+18%), Canada (+13%), Svizzera (+19%) e Giappone (+2%).

Il vino è dunque uscito a testa alta dalla prova del Covid. La crisi ha fornito alle cantine italiane uno stimolo straordinario all'innovazione digitale e alla diversificazione dei canali commerciali. Si rileva anche un nuovo orientamento dei consumatori verso una maggiore qualità: "Come Caviro,

stiamo puntando a differenziare l'offerta con sempre più etichette di fascia medium premium e premium, sia per la Gdo che per l'Horeca - conferma Maraldi -. Per questo punteremo molto, tra gli altri, sul progetto Novebolle, che si propone di valorizzare le bollicine romagnole".

Il peso dei cambiamenti climatici

I mutamenti climatici e la tropicalizzazione in atto stanno condizionando sempre di più le rese. "L'inverno è stato piovoso e con temperature nella norma - spiega Maraldi -, poi sono arrivate le gelate primaverili, le grandinate di

Emilia-Romagna: si stima un calo produttivo in vigna del -15/20%, che si spinge fino a -25/30% nelle zone collinari

luglio, la siccità e le ondate di caldo estivo che hanno colpito molti territori, generando importanti differenze qualitative e quantitative. Per esempio, rispetto al 2020, la produzione vinicola in Veneto è a -7%, -18% in Abruzzo, ben -25% in Toscana, mentre la Sicilia registra un +9%, per citare alcune regioni in cui sono presenti cantine socie di Caviro".

La situazione in Emilia-Romagna

In Emilia-Romagna si prevede un calo produttivo pari a -15/20% rispetto alla vendemmia dello scorso anno. Complessivamente, nonostante le gelate che hanno danneggiato soprattutto Chardonnay, Pinot bianco e talora anche Trebbiano, c'è un buon numero di grappoli, anche se più piccoli del solito. "Il Sangiovese prometteva piuttosto bene - aggiunge Maraldi - ma poi ha sofferto il caldo estivo e la conseguente lunga fase di stress idrico, che ha colpito soprattutto in collina. Oggi possiamo stimare un calo del 25/30% nei vigneti di collina, contro un -15/20% circa dei raccolti in pianura. È una situazione che, ancora una volta, ci mostra l'urgenza di un agire sostenibile, per le persone e per l'ambiente, che è uno dei punti cardine di Caviro".

Marco Guardanti

SCONTO DEL 20%
FINO AL **31 OTTOBRE**

CHIANTI DOCG DA VINCI
CORVINA VERONESE IGT JEMA CESARI
ROMAGNA DOC SANGIOVESE ROMIO
ROMAGNA DOC TREBBIANO VIGNETI ROMIO
FRIULI DOC SAUVIGNON BLANC ROMIO
PROSECCO DOC TINTORETTO

CAVIROTECA
VINI D'ITALIA SELEZIONATI

FAENZA via Convertite 12 (angolo via Boaria), 0546 629335
FORLÌ via Due Ponti 35 (angolo via Zampeschi), 0543 775610
SAVIGNANO SUL PANARO via Claudia 559, 059 796746

caviroteca.it

EVENTI

Clai ancora protagonista al Bacchanale di Imola

Degustazioni gastronomico-letterarie a Villa La Babina, proposte speciali nelle Macellerie del Contadino e un concorso online tra foodblogger: la cooperativa agroalimentare si prepara al tradizionale appuntamento autunnale con iniziative per tutti i gusti

Il tema scelto per questa edizione potrebbe sembrare di primo acchito un po' una sfida: l'amaro. Forse non proprio la prima sensazione che si cerca quando si desidera assaggiare un prodotto ricco di gusto. Eppure sono tante le eccellenze alimentari che si "nascondono" dietro un sapore privo di note dolci. Anche quest'anno Imola sarà ravvivata dalla presenza, dal 30 ottobre al 21 novembre, del Bacchanale, la storica rassegna dedicata alla cultura del cibo.

Un evento che coinvolge non solo la città, ma anche l'intero circondario imolese con incontri, mostre, spettacoli e degustazioni. E Clai, fin dai primi anni, oltre che sponsor, ne è sempre stata protagonista: tante iniziative che hanno sempre appassionato tanto pubblico e tanti clienti delle Macellerie del Contadino.

Anche per questa edizione Clai darà vita a diverse iniziative che contribuiranno a rendere ancora più interessante e coinvolgente l'appuntamento imolese.

Tanto per cominciare, Clai ha deciso di dar vita ad altre due interessanti iniziative in vista del Bacchanale. Nella splendida cornice di Villa La Babina, quartier generale della cooperativa, si terranno all'interno della nuova Sala Polivalente due appuntamenti di "degustazione letteraria".

Il primo, venerdì 5 novembre alle 15.30, prevede la presentazione

del libro "Imola segreta 2 - Ville e giardini dell'Imolese", scritto da Giampaolo Nildi ed edito da La Mandragora. Alla fine della presentazione, alla quale parteciperanno, oltre all'autore, il presidente Clai Giovanni Bettini e il direttore generale Pietro D'Angeli, si procederà a una degustazione chiamata "Note dolce e amaro", che prevederà appunto l'accostamento di due sapori in apparenza distanti come la dolcezza del prosciutto di Parma Dop Zuarina e l'amaro dei vini della Cantina Tre Monti di Imola. All'evento potranno partecipare al massimo 50 persone, la prenotazione è quindi obbligatoria alla mail segreteria@clai.it.

Il secondo appuntamento è previsto per venerdì 19 novembre, sempre alle 15.30. Stavolta verrà presentato il vo-

lume "Le ricette dei Grandi Giardini Italiani", edito da Grandi Giardini Italiani. All'evento parteciperanno la Ceo di Grandi Giardini Italiani Judith Wade, gli Chef Valentino Marcattili e Massimiliano Mascia del Ristorante San Domenico di Imola (due stelle Michelin), il Presidente Clai Giovanni Bettini e il Direttore Generale Pietro D'Angeli. Al termine della presentazione si procederà a una nuova degustazione in cui la dolcezza sarà stavolta rappresentata dalla culatta Zuarina e l'amaro dalle birre artigianali del Birrifico agricolo "La Mata" di Marco Tamba, che ha sede a Solarolo. Anche in questo caso, considerando la presenza massima di 50 persone, sarà obbligatoria la prenotazione, scrivendo una mail a segreteria@clai.it.

Ma non è finita. All'interno del re-

parto gastronomia delle Macellerie del Contadino di Imola Centro e Pedagna, nei tre fine settimana in cui si svolgerà il Bacchanale (5 e 6 novembre, 12 e 13, 19 e 20) ci sarà una proposta gastronomica diversa, all'insegna ovviamente del gusto amaro, interpretata e valorizzata dagli chef delle Macellerie del Contadino. Sarà perciò possibile acquistare un menù di piatti pronti, già cotti dunque e perfetti, da portare subito in tavola. Per coinvolgere un pubblico del territorio ancora più ampio, Clai ha organizzato infine anche un concorso on-line tra i suoi foodblogger, dislocati in tutta Italia, che in questi anni sono diventati veri e propri brand ambassador della Cooperativa. La loro "missione" consisterà nel creare una ricetta ispirata al tema del Bacchanale. Largo alla fantasia, dunque, ma con un limite: ciò che realizzeranno dovrà essere legato alla cultura popolare e al patrimonio gastronomico della loro terra. Nella preparazione della sua pietanza, ogni foodblogger dovrà utilizzare un salume della rassegna di specialità italiane Clai e/o un taglio di carne a propria scelta. Il vincitore della sfida, che verrà decretato dai voti online del pubblico, vedrà premiata la propria ricetta come specialità gastronomica in vendita nelle Macellerie del Contadino.



Alle Macellerie del Contadino ti aspetta un Autunno pieno di offerte.

È il nostro impegno ad offrirti bontà, qualità e sicurezza alimentare con una concreta convenienza.

Tutto il buono della filiera garantita dai Soci CLAI, tutta l'esperienza del nostro personale al tuo servizio.



Le offerte di autunno

DAL 4 AL 16 OTTOBRE

Ripieno per tortellini	14,90 € al kg
Carne da brodo con osso	5,80 € al kg
Carne da brodo magra	8,90 € al kg
Costola di suino	4,90 € al kg
Petto di pollo	-33% 3x2
Salame Montanaro CLAI	12,90 € al kg
Arrostato di pollo	11,80 € al kg
Caciotta Delizia di montagna	6,90 € al kg

DAL 18 AL 30 OTTOBRE

Lombo di suino senza osso	14,90 € al kg
Cosce di pollo senza osso	3x2
Tutto castrato	-33% 3x2
Arrosti di vitello farciti	12,50 € al kg
Bistecche di bovino	12,50 € al kg
Caciotta Delizia di montagna	6,90 € al kg

www.macelleriecontadino.it

IN TUTTI I PUNTI VENDITA DI: IMOLA Centro Storico, IMOLA Q.re Pedagna, SASSO MORELLI Gran Dispensa, CASTEL SAN PIETRO TERME, BORGO TOSSIGNANO, FAENZA, RIOLO TERME

SOSTENIBILITÀ

Economia circolare, Conserve Italia recupera 50mila tonnellate

Sottoprodotti di lavorazione destinati ad alimentazione zootecnica e produzione di energia. Il Gruppo cooperativo ha presentato questo impegno al re-Food Market di Esselunga

Dalle buccette di pomodoro alle foglie del mais, dai semi non conformi dei piselli ai ceci fuori calibro, fino ai noccioli di pesche e albicocche. Non si butta via niente di tutto questo nei processi produttivi di Conserve Italia, tanto che sono oltre 50mila le tonnellate di sottoprodotti che vengono recuperate ogni anno negli stabilimenti del Gruppo cooperativo dei marchi Valfrutta, Cirio, Yoga, Derby Blue e Jolly Colombani. Alimentazione zootecnica e produzione di energia tramite digestione anaerobica: queste le principali destinazioni per i residui della lavorazione di frutta, pomodoro, legumi e mais dolce. Un impegno per la riduzione degli sprechi alimentari che Conserve Italia ha voluto testimoniare partecipando al re-Food Market di Esselunga, il supermercato della sostenibilità curato da Livia Pomodoro all'interno di Ro-GuiltlessPlastic (il progetto di Rossana Orlandi) e allestito al Museo nazionale della Scienza e della Tecnologia "Leonardo Da Vinci" di Milano, in occasione della Milano Design Week tenutasi a inizio settembre. "Il contrasto allo spreco alimentare e il sostegno all'economia circolare sono buone pratiche che portiamo

avanti da tempo insieme a un partner fondamentale come Esselunga - dichiara Pier Paolo Rosetti, direttore generale di Conserve Italia -, per questo siamo orgogliosi di essere presenti all'interno del re-Food Market per raccontare l'impegno della nostra filiera cooperativa e sostenibile". "Valorizzare le produzioni conferite dai nostri oltre 14mila soci produttori italiani - continua Rosetti - non significa soltanto realizzare prodotti di estrema qualità venduti in oltre 80 Paesi, dalle polpe e passate di pomodoro ai succhi di frutta fino a legumi e mais. Significa anche impegnarsi ogni giorno per incrementare il recupero e il riutilizzo delle materie prime, a partire dai residui di lavorazione, in linea con la normativa che disciplina l'utilizzo dei sottoprodotti generati dai processi produttivi. Questa attività ha permesso a Conserve Italia di ridurre sensibilmente la quantità di rifiuti a fronte della valorizzazione di un quantitativo sempre maggiore di sottoprodotti. Attualmente sono infatti oltre 50mila le tonnellate di sottoprodotti recuperate ogni anno e destinate ad uso zootecnico o per alimentazione di impianti a biogas".

Cirio pomodoro ufficiale di Alma

Cirio ha siglato una partnership con Alma - La Scuola Internazionale di Cucina Italiana, che lo ha scelto come pomodoro ufficiale. L'accordo ha durata triennale e prevede che le referenze Cirio siano sponsor nella categoria merceologica del pomodoro nei vari corsi di cucina che la Scuola organizza in Italia e all'estero. La scuola Alma, nata nel 2004 a Colorno (Parma) nel cuore della Food Valley, è il più autorevole centro di formazione per futuri chef, panificatori o sommelier così come per quanti vogliono gestire ristoranti o strutture ricettive. La partnership tra Cirio e Alma, che ha l'obiettivo di affermare la qualità di Cirio tra gli operatori professionali dell'alta ristorazione e gli chef, sarà accompagnata anche da una serie di iniziative online e offline che saranno svolte all'estero, nei vari paesi in cui la Scuola organizza corsi di formazione a distanza in sinergia con scuole di cucina locali.



Le buccette di pomodoro recuperate da Conserve Italia



Il supermercato della sostenibilità di Esselunga

SPACCI AZIENDALI
TUTTO L'ASSORTIMENTO DI CONSERVE ITALIA



LA QUALITÀ CHE CONVIENE



Barbiani di Cotignola (RA)

Via Peschiera Ponente, 25

APERTURE

Lunedì, Mercoledì, Venerdì

NOVEMBRE - MARZO

Matt. 09.00/12.15

Pom. 13.30/17.45

APRILE - OTTOBRE

Matt. 09.30/12.45

Pom. 14.00/18.15



Codigoro (FE)

Via della Cooperazione, 5 - Pomposa

APERTURE

Mercoledì, Giovedì

GENNAIO - MARZO

Matt. 09.00/13.00

Pom. 14.00/18.00

APRILE - DICEMBRE

Matt. 10.00/13.00

Pom. 14.00/19.00

CHIUSURE PREVISTE dal 22 DICEMBRE al 8 GENNAIO



San Lazzaro di Savena (BO)

Via P. Poggi, 11

APERTURE

Mercoledì, Venerdì

ORARIO

Matt. 9.00/13.00

Pom. 15.00/18.30



Problemi nella gestione del capitale e prestito sociale?

Un tema caro alle cooperative che non sempre trova soluzione con i "big consultant".

Gestire in modo performante e semplice capitale e prestito sociale pare, spesso, un'utopia per i responsabili amministrativi del mondo privato. La tendenza dei referenti del settore è offrire soluzioni verticali contenute all'interno di suite complesse e articolate. Si manifesta, però, l'esigenza di ottenere moduli dedicati, intuitivi e integrabili. Il Gruppo Maggioli risponde a questa esigenza con competenze tecnologiche ed organizzative all'avanguardia che ci permettono di proporre ai nostri clienti strumenti in grado di razionalizzare la spesa e raggiungere obiettivi di economicità ed efficienza. Oggi le aziende hanno la necessità di essere affiancate per poter procedere nel loro percor-

so evolutivo in modo rapido, aggregando capacità e competenze che permettano non solo di stare 'al passo' con il mercato e i cambiamenti normativi ma di portarsi in vantaggio.

Il Gruppo Maggioli consapevole di queste necessità supporta i clienti dalla fase iniziale di progettazione, installazione ed avviamento, sino all'aggiornamento della soluzione fornita, monitoraggio delle attività e reportistica dei risultati.

Nello specifico il modulo SOCI è pensato per la gestione del capitale sociale e del prestito sociale delle società cooperative.

I vantaggi del modulo Soci:

- Permette di gestire capitale sociale e prestito sociale
- Naturale quadratura con movimenti contabili sempre allineati tra strumenti con finalità diversi
- Soluzione stand alone, integrabile con qualunque gestionale, nativamente sviluppata all'interno degli ambienti Zucchetti®
- Ready-to-use
- Client-server o web based
- App per monitorare la situazione sia del capitale che del prestito per ciascun socio e per la prenotazione dei prelievi (come da norma)

IL CASO DI CIRFOOD

Un caso rappresentativo della concreta applicazione del modulo lo troviamo espresso nell'esperienza del cliente **CIRFOOD** che si è affidato alla soluzione del **Gruppo Maggioli**, per far fronte alle sue nuove esigenze gestionali. CIRFOOD, una delle maggiori imprese italiane attive nella ristorazione collettiva, nella ristorazione commerciale e nei servizi di welfare alle imprese, è entrata in contatto con Maggioli nel 2015, in seguito ad un passaparola virtuoso. Pur avvalendosi di sistemi enterprise, l'azienda necessitava di un **nuovo sistema** che le consentisse **una gestione dei soci più smart, maggiormente automatizzata e più innovativa**.

È apparso chiaro fin da subito che servisse una soluzione software **forte** che permettesse di **integrarsi anche con il loro gestionale**.



Maggioli ha proposto il **modulo SOCI** che ha consentito di **gestire il capitale sociale della cooperativa in maniera differenziata** tra soci cooperatori e soci sovventori. In particolare, per quest'ultima tipologia di soci è stata implementata la gestione dei relativi certificati azionari di sovvenzione. **La soluzione è stata personalizzata** creando un sistema di scambio di dati **tra vari gestionali utilizzati**. Oltre al passaggio della movimentazione sulla contabilità generale infatti è stato gestito uno scambio di informazioni con gli applicativi che gestiscono il personale e le paghe. Un progetto durato circa 6 mesi, durante i quali sono state processate e implementate tutte le peculiarità e richieste particolari del cliente, con la generazione di vantaggi misurabili.

Scopri di più su maggioliazienze.it/modulo-soci



Una soluzione integrata con gli altri strumenti aziendali per gestire e monitorare in maniera centralizzata le diverse attività. Massima efficienza dei controlli e notevoli risparmi.



SOCI

LA SOLUZIONE SOFTWARE PER LA GESTIONE DELLA CONTABILITÀ AVANZATA DELLE COOPERATIVE

- Permette di gestire capitale sociale e prestito sociale
- Integrabile con qualunque gestionale già in uso
- Ready-to-use sia client-server che web
- App per monitorare la situazione di ciascun socio



L'INNOVAZIONE A DUE PASSI DA TE

Per maggiori informazioni: 0543 727011

OLIO

Gli ulivi secolari di Brisighella resistono alla siccità

Si prevede una riduzione dei volumi, ma la cooperativa agricola Cab Terra di Brisighella continua nel suo percorso di innovazione e sostenibilità

Dopo il Nord e il Centro nord, la siccità ha colpito anche la Romagna. Fortunatamente, le varietà di ulivi secolari di Brisighella sono famose per reggere bene anche i periodi di carenza idrica. “Stiamo parando bene il colpo - commenta il presidente di Cab cooperativa agricola Terra di Brisighella, Sergio Spada -. In particolare le nostre due eccellenze: la varietà Nostrana da cui ricaviamo l'olio Brisighello e la Ghiacciola da cui si ricava il Nobildrupa, non stanno avendo danni. Le previsioni per questa molitura prevedono un anno di scarica, di riduzione dei volumi, fenomeno che si verifica comunque sempre dopo un anno di produzione abbondante come il 2020”.

Gli ulivi secolari di Brisighella, dunque, resistono e l'olio qui prodotto è sempre più apprezzato a livello nazionale. Il merito va anche al posizionamento commerciale attuato

dalla cooperativa agricola, che ha avviato negli ultimi anni investimenti in chiave ecosostenibile. Già nel 2018 era stato inaugurato il nuovo frantoio a ciclo completo e a maggio di quest'anno l'azienda ha compiuto il rebranding dell'intera linea oli, del marchio e dell'immagine coordinata. Tra i prossimi obiettivi vi è quello di eliminare le vecchie caldaie, ottimizzando il consumo di energia proveniente dall'impianto fotovoltaico esistente, e quello di rendere l'intero processo produttivo completamente ecosostenibile. “Non si è trattato di una semplice scelta stilistica e di marketing - sostiene Spada - ma di un vero e proprio upgrade tecnico. Si pensi alla scelta delle nuove bottiglie brevettate e completamente schermate per preservare le caratteristiche organolettiche dell'olio”.

All'interno del nuovo posizionamento commerciale rientrano, inol-



Franco Spada, presidente onorario del consorzio olio Brisighella, a Cibus

tre, le collaborazioni con la Regione e la partecipazione a fiere ed eventi promozionali sul territorio. Da poco infatti Cab è stata ospite al Cibus di Parma. Nello stand della Evo school, prima scuola in Italia per tecnici oleari fondata dalla Unaprol (Unione nazionale associazioni produttori olivicoli), presidente onorario del consorzio olio Brisighella Dop - Franco Spada - ha tenuto corsi di tre giorni sulla conoscenza e la degu-

stazione dell'olio extravergine d'oliva. “Il nostro progetto continua a crescere e con esso le persone che si interessano alla realtà che abbiamo creato. La risposta al restyling commerciale e al nuovo sito è stata positiva e vediamo che la nostra realtà continua ad essere riconosciuta e apprezzata a livello nazionale, segno delle scelte oculate compiute negli ultimi anni - conclude Spada -”.

Manuela Zoncheddu

CONSORZIO AGRARIO DI RAVENNA

Il complesso mondo dei campi varietali di frumento

La sperimentazione varietale è un procedimento di cui si parla poco ma che risulta indispensabile alla crescita e alla sostenibilità dell'agricoltura. “Da oltre 25 anni abbiamo campi dimostrativi, utili per fare ogni genere di prova relativa alla coltura - spiega Claudio Valmori, tecnico del Consorzio Agrario di Ravenna -. Attraverso il confronto varietale quest'anno abbiamo osservato 50 diverse varietà di frumento, 30 di tenero e 20 di duro. Ogni varietà viene replicata 4 volte, per ragioni statistiche. Su 3 repliche applichiamo un trattamento di difesa contro le comuni avversità fungine per testarne l'efficacia, mentre sulla quarta replica, non trattata, osserviamo la tolleranza alle patologie”.

L'obiettivo di queste misurazioni è raccogliere una grande quantità di dati relativi all'adattabilità delle piante agli ambienti romagnoli; dati utili a orientare le produzioni e la commercializzazione dei cereali. “Rileviamo il livello produttivo di ogni varietà in termini di quintali per ettaro,

il peso specifico, la percentuale di proteine, la resistenza al freddo e alla siccità, le reazioni alle malattie - prosegue Valmori -. E poi la taglia, la tolleranza all'allettamento, l'epoca di spigatura e molto altro. Sperimentazioni analoghe vengono effettuate per la fertilizzazione o per il percorso biologico. Le evidenze raccolte, schedate su base annuale, vengono consolidate con i dati del precedente triennio, per osservare anche l'anda-

I dati raccolti dal Consorzio servono a orientare le produzioni e le commercializzazioni dei cereali del territorio

mento nel tempo, e poi vengono presentate agli agricoltori, che possono visitare di persona i campi, osservare i risultati e compiere scelte più consapevoli e sostenibili, per il proprio terreno e la propria coltura, tutto all'interno del disciplinare di legge dell'Emilia-Romagna”.

Quest'anno, per esempio, ci sono state buone produzioni, sia a livello qualitativo che quantitativo, nonostante la scarsità di pioggia perché le malattie fungine hanno influito poco. “Delle 50 varietà testate ne abbiamo validate 15 per aver raggiunto buoni requisiti agronomici e tecnologici - rivela Valmori -. Sono quanto di meglio abbiamo da offrire ai nostri soci e clienti. Lo stesso dicasi per i fungicidi e gli erbicidi”.

Infine, i campi dimostrativi - che sono itineranti e vengono spostati ogni due o tre anni - presentano un altro aspetto importante, quello didattico: “Da alcuni anni collaboriamo con gli istituti agrari del territorio - afferma Valmori -. Abbiamo messo a punto un catalogo con 30 vecchie varietà di frumenti, farri e altre specie, per creare un percorso che mostri la storia e il processo evolutivo del genere Triticum. Possiamo mostrare ai ragazzi alcune malattie all'opera, fargli toccare con mano la biodiversità del territorio. È una bella opportunità di crescita per chi si affaccia al settore agricolo”.

Marco Guardanti

sdar
vending dal 1975

Sistemi di distribuzione automatica per aziende e privati

SDAR di Naldi Luciano e C snc
C.F. e P. IVA: 00246410393
Via Vittori, 15 48018 Faenza RA
T: 0546.620548
sdar@sdar.it www.sdar.it

idrologica
irrigazione, tecnologia e sostenibilità

IRRIGAZIONE ANTIBRINA ANTIGRANDINE
STRUTTURE PER VIGNETI E FRUTTETI RETI IDRICHE
NOLEGGIO FILTRI IRRIGAZIONE AREE VERDI

Via Soldata 1, 48018 Faenza (Ra), Tel. 0546 30489, Fax 0546 32031

FLOROVIVAISMO

Dopo un anno di stop agli eventi, la cooperativa Rose e Fiori di Bagnacavallo ricomincia a crescere

Il presidente Briccolani: "Nell'ultimo periodo c'è stata un'impennata delle richieste grazie soprattutto a matrimoni e celebrazioni, che si stanno svolgendo non solo nei fine settimana ma in qualsiasi giorno e a qualsiasi ora"

Leader della produzione e commercializzazione di piante e fiori recisi, la cooperativa Rose e Fiori di Bagnacavallo si prepara a festeggiare il mezzo secolo di storia nel 2022. Nata dall'intuizione di alcuni produttori agricoli locali, la cooperativa oggi distribuisce fiori e piante a circa 300 negozi, garden e strutture commerciali specializzate dislocate in Romagna e nelle province limitrofe, e conta 28 dipendenti. "La nostra base è formata da soci produttori con sede in zona, ma anche da grandi cooperative presenti nelle regioni italiane più vocate quali Toscana, Liguria, Campania e Puglia - spiega il presidente di Rose e Fiori, Elvezio Briccolani -. Si tratta di strutture simili alla nostra che si sono associate a noi per collaborare nella fase di commercializzazione".

I fiori distribuiti da Rose e Fiori



Un'esposizione di fiori recisi



Il parco macchine della cooperativa

La cooperativa Rose e Fiori compirà 50 anni nel 2022. Conta 28 dipendenti e serve fiorerie e garden in tutta la Romagna e province limitrofe

provengono da tutte le aree di produzione italiane e internazionali, la scelta della zona di provenienza è determinata dalla stagionalità del prodotto, e dall'offerta sui principali mercati. "Nel 2020 il settore ha registrato inevitabilmente delle

difficoltà perché, anche se la nostra attività non si è mai arrestata, durante i mesi di chiusura a causa della pandemia, si è potuto fornire prodotto esclusivamente in ausilio ai servizi funebri - racconta Briccolani -. Il calo dei volumi di merce movimentata e di fatturato nel primo semestre è stato notevole, ma durante la seconda parte dell'anno, grazie soprattutto all'impegno dei nostri lavoratori, abbiamo recuperato gran parte delle perdite e abbiamo chiuso il bilancio 2020 con un piccolo utile, e questo è motivo di soddisfazione per l'intera cooperativa".

Il prodotto 'storico' e punto di forza della cooperativa bagnacavallese sono i fiori recisi e solo da qualche anno sono stati introdotti piante e accessori per il confezionamento. "Abbiamo ampliato l'offerta merceologica per fornire un servizio completo, che rispondesse a tutte le esigenze di un negozio di fiori. Più di recente, tra l'altro - prosegue il presidente -, abbiamo introdotto accanto al sistema di tentata vendita, che nel settore

è l'approccio commerciale più utilizzato, quello di vendita sul web e alcuni nostri clienti ora si riforniscono esclusivamente in questo modo. In particolare, la commercializzazione di piante e accessori è improntata su questo sistema e confidiamo che in un prossimo futuro diventerà preponderante anche per i fiori recisi".

Con l'arrivo della primavera e dell'estate 2021 il settore florovivaistico ha avuto un vero e proprio boom generato da recupero di tutti gli eventi e le manifestazioni annullate a causa dell'emergenza. "Nell'ultimo periodo c'è stata un'impennata delle richieste per via dei matrimoni che si sono svolti non più solo nei fine settimana ma in qualsiasi giorno e a qualsiasi ora. Per quanto riguarda i trend, si può dire che il cliente è sempre in cerca di prodotti nuovi e particolari e c'è sicuramente margine per crescere ancora. Per questo motivo siamo alla ricerca quasi 'disperata' di almeno alcune nuove figure professionali da inserire in organico: un'impresa

meno semplice di quanto pensassimo - conclude - perché stiamo facendo davvero molta fatica a trovare personale che voglia intraprendere un percorso formativo e lavorativo nel settore".

Mabel Altini

Il Presidente Elvezio Briccolani: "Siamo alla ricerca di alcune persone da formare e inserire in organico perché la cooperativa è in fase di sviluppo"

SOLUZIONI IN MOVIMENTO
ROB-CAR

ASEC
AFTER SALES EVALUATION & CERTIFICATION

Via Meucci, 24/26 Lugo (Ra) tel. 0545 30755 - fax 0545 32257

www.robcar.it - info@robcar.it

Numero Verde
800-359901

iCEM
carrelli speciali

TCM
people & technology

TOYOTA

MATERIAL HANDLING

LOGISTICA

La crisi degli autotrasportatori continua, manca il ricambio generazionale

Arco Trasporti denuncia da anni: accorciare i tempi e cambiare le regole di accesso alla professione

A tenere lontane le giovani generazioni dal lavoro di autotrasportatore vi sono diversi fattori, tra cui lo stile di vita, i sacrifici e le privazioni imposte dalla professione. Un processo di allontanamento cominciato già all'inizio dello scorso decennio e poi proseguito in maniera sempre più intensa. Tra i problemi principali del settore, oltre al ricambio generazionale, vi sono l'aumento dei tempi di attesa al carico e scarico, gli incolonnamenti lungo le autostrade causati dai cantieri e i tempi di consegna sempre più stretti (fonte: Il Sole 24 Ore).

Le multinazionali hanno abbassato i costi di approvvigionamento, i consumatori pretendono consegne sempre più veloci, ma mancano i padroncini e gli autisti. Si rischia di non garantire la circolazione dei beni, neanche quelli di prima necessità. Cosa bisognerebbe fare allora per trovare nuovi autisti e per garantire una consegna delle merci in tempi utili? Secondo Raffaele Langella, presidente della cooperativa ravennate Arco trasporti, occorre accorciare i tempi per ridurre i costi e cambiare le regole di accesso alla professione. "Chi si vuole approcciare all'attività di autotrasportatore deve superare cinque esami in un arco di tempo non inferiore ai due anni e mezzo, prendere 5 patenti e investire intorno ai 3500 euro." Non bastano delle retribuzioni più alte per incentivare le nuove leve e Arco trasporti denuncia queste problematiche ormai da anni.

"Un autotrasportatore per ogni mezzo fattura circa 11mila euro mensili Iva esclusa, circa il 35% è dettato da spese di gasolio di cui il 50% va direttamente allo Stato sottoforma di accise - sostiene il presidente -. E poi c'è da affrontare la problematica dell'investimento di un mezzo nuovo, che richiede 150mila euro. Riteniamo quindi che sia d'obbligo semplificare l'accesso alla professione ai nostri lavoratori, prendendo esempio da nazioni quali Slovenia e Romania, sia nelle tempistiche che nei costi, per ridurre l'incidenza del percor-

so relativo all'ottenimento dei titoli. Ribadiamo la necessità che l'Italia abbia una propria forza interna - conclude - che riduca l'elemento disoccupazione e aumenti la stabilità di un settore importante e delicato come l'autotrasporto".

Inserire una quota dedicata agli autisti nel Decreto Flussi, per favorire il reclutamento di migranti tra le imprese dell'autotrasporto, fornirebbe un contributo positivo

anche se non risolutivo, come sostiene anche Anita (Associazione nazionale imprese trasporti automobilistici). Più importante ancora sarebbe rafforzare le politiche attive del lavoro e avviare un'azione per qualificare disoccupati o lavoratori coinvolti in situazioni di crisi aziendali, che potrebbero essere collocati nel settore del trasporto merci.

Manuela Zoncheddu

Un contributo positivo potrebbe venire dal Decreto Flussi inserendo una quota per gli automobilisti

SCS SEGNALETICA

A un anno dalla costituzione il workers buyout di Santa Sofia ottiene buoni risultati economici e lavorativi

A un anno esatto dalla sua costituzione e a circa 10 mesi dall'avvio delle attività, la cooperativa Società costruzione segnaletica (Scs) di Santa Sofia traccia un bilancio positivo, nonostante la partenza in pieno periodo Covid. "Il nostro fatturato in questo primo anno cresce in maniera continua mese dopo mese - afferma il presidente Roberto Boscherini -. Abbiamo iniziato a gennaio con l'affitto di un ramo d'azienda che poi siamo riusciti a tradurre in un acquisto. Abbiamo assunto anche qualche persona in più e oggi la nostra cooperativa conta 9 soci e 5 dipendenti".

La Scs è un workers buyout, un'impresa cioè nata dalla crisi di un'altra società. Per l'esattezza Scs nasce dopo la chiusura di Vis Mobility e Rs Segnaletica, aziende specializzate nella realizzazione di cartelli e segnali stradali con all'attivo 30 lavoratori. "Prima della chiusura totale dei nostri precedenti datori di lavoro, eravamo rimasti solo in 10 dipendenti - continua -. Nel mese di giugno del 2020 sarebbe cessata la nostra attività lavorativa. Il rischio era, per molti di noi, di non trovare più altre possibilità di impiego. Da lì, sostenuti dalla fiducia e dalla progettualità di Confcooperative, è nata l'idea di utilizzare le nostre professionalità per creare qualcosa di nostro, per risollevare l'azienda e darle un nuovo futuro".

In Italia sono pochissime le aziende specializzate nella produzione di segnaletica stradale, un business che quindi può dare molto: "Con la costituzione di questa nostra cooperativa abbiamo da subito preso una scelta importante - continua Boscherini -, quella di rinunciare al servizio di messa in posa dei cartelli, presente nelle precedenti imprese, per concentrarci solo ed esclusivamente sulla loro produzione, in tutte le fasi che la riguardano. La scelta si è rivelata vincente. Non partecipiamo a gare di appalto proprio perché siamo solo produttori



e quindi possiamo lavorare per clienti importanti che acquisiscono commesse da grandi società come Anas, Ferrovie dello Stato o Autostrade, senza entrare in competizione con loro. Il fatturato cresce e l'obiettivo di raggiungere 1.400.000 euro entro la fine dell'anno sembra realizzarsi".

Tra gli altri obiettivi della cooperativa c'è anche quello di crescere per poter dare occasioni di lavoro a nuovi professionisti: "Abbiamo all'attivo due stabilimenti di 8mila metri quadri e vorremmo presto aumentare la produzione in modo da assumere più persone e arrivare ad avere una squadra di 25-30 lavoratori. Ci piacerebbe ritrovare alcuni nostri vecchi colleghi e nuove maestranze per dare vitalità e futuro a questa impresa. Stiamo lavorando per questo".

Ilaria Florio

Impresa VISANI

**TETTI - LATTONERIA
TERMOCAPOTTO
TINTEGGIATURE INTERNE
ED ESTERNE
RISTRUTTURAZIONI**

Preventivi e sopralluoghi gratuiti
Possibilità di pagamenti dilazionati
Esperienza ventennale

Via Palazza, 9 RUSSI - RA
tel 0544.415111
cell 339.2735672

esperienza
ventennale!

A sèn tót rumagnol

GEMOS

La ristorazione scolastica torna a respirare

La presidente Paglierani: "Speriamo vada tutto per il meglio, noi siamo pronti a gestire ogni situazione"

Il rientro a scuola in presenza era atteso con trepidazione da più parti, compreso il settore della ristorazione scolastica. È ancora presto per trarre un bilancio o fare previsioni, ma le aspettative sono chiare: "Speriamo che le vaccinazioni diano i loro frutti in termine di contenimento dei contagi e che le scuole restino sempre aperte - auspica Mirella Paglierani, presidente di Gemos -. Se così non fosse, ci faremo comunque trovare pronti".

Presidente, cos'ha significato per voi la campanella di settembre?

"Una ripartenza tanto attesa. La ristorazione scolastica è cruciale per Gemos, l'anno scorso abbiamo affrontato un periodo molto difficile, con chiusure e riaperture che si susseguivano, e abbiamo imparato ad agire con elasticità e ad affrontare situazioni di emergenza. Grazie all'esperienza maturata e alla gestione della fase più acuta della

pandemia, abbiamo sviluppato un grande ventaglio di soluzioni tecniche e implementato le procedure più idonee per il rientro a scuola in sicurezza, nel pieno rispetto dei protocolli emessi da Ministero della Salute e del Miur. Siamo pronti a rimettere in campo le stesse modalità all'occorrenza, ma speriamo davvero che la situazione emergenziale sia meno acuta".

Qualche novità in ambito scolastico?

"Con Gemos abbiamo vinto il bando per la ristorazione scolastica del Comune di Riccione. L'appalto durerà per i prossimi 4 anni, per un valore di 2milioni e 700mila euro e darà lavoro a oltre una trentina di persone".

Si torna a guardare al futuro, dunque?

"Sì, ed era ora. Siamo tornati a progettare, a programmare, a partecipare a gare. L'inaugurazione del



Cadriano (Bo). Inaugurazione del centro cottura XXV Aprile. Al centro Paglierani

Centro cottura XXV Aprile di Cadriano (Bo), dello scorso 4 settembre, per noi ha segnato un po' un nuovo inizio. I lavori erano stati avviati prima del Covid, poi si era bloccato tutto. Ora finalmente il servizio è partito, siamo ancora in una fase di avviamento ma presto arriveremo a pieno regime".

Tornando all'estate appena trascorsa, quali sono le note più positive?

"Abbiamo ottenuto il rinnovo delle tre stelle nel rating di legalità, il punteggio massimo. Significa molto per noi, perché si tratta di una certificazione di legalità e trasparenza. Inoltre è continuata la collaborazione con l'associazione 'Insieme a te'. Anche quest'anno l'associazione ha fatto uno splen-

dido lavoro nella spiaggia inclusiva di Punta Marina: un progetto a cui siamo molto legati e che esiste anche grazie alla dedizione di tanti volontari a cui abbiamo fornito i pasti per tutta l'estate".

E per quanto riguarda il welfare?

"È partita la quarta edizione delle borse di studio riservate ai figli dei lavoratori soci di Gemos. Assegneremo un totale di 10mila euro, suddivisi in 30 borse per studenti e studentesse di scuole superiori e università. È un modo per essere vicini ai nostri lavoratori e dare un segnale positivo, premiando l'impegno e il merito. La scadenza per partecipare al bando è il 30 ottobre, tutte le informazioni sono disponibili sul sito di Gemos".

Marco Guardanti

SERVIZI ECOLOGICI

"La sicurezza è un lavoro di squadra"

La sicurezza negli ambienti di lavoro è uno degli obiettivi principali di Servizi Ecologici, cooperativa faentina che da quasi 40 anni si occupa di problematiche legate a salute sul lavoro, sicurezza alimentare, certificazioni di qualità e ambientali. L'entrata in vigore delle nuove normative anti-Covid ha visto la cooperativa in prima linea nell'affiancare le aziende proprio per mettere in pratica i nuovi protocolli. Prima dell'avvio dell'anno scolastico i formatori della cooperativa sono entrati anche nelle scuole.

"Da quasi due anni ci occupiamo dei protocolli anti-Coronavirus, e tra la fine di agosto e l'inizio di settembre siamo stati impegnati in corsi di formazione e informazione per docenti, personale non docente e genitori, in diverse scuole paritarie di Faenza, per le quali abbiamo

A fine ottobre la cooperativa faentina organizzerà il corso "Motivare alla sicurezza sui luoghi di lavoro" dedicato ai responsabili della sicurezza

redatto anche il Protocollo Covid - dichiara Stefania Ciani, presidente della cooperativa -. Il Green pass è la grande novità di questo inizio anno, necessario sia per il personale interno alla scuola che per gli esterni. In tutti gli incontri si percepiva una sensazione di attesa. Soprattutto i genitori avevano bisogno di ricevere informazioni chiare sulle linee guida, in vista dell'avvio di questo anno scolastico annunciato in presenza, sebbene la pandemia sia ancora in atto".

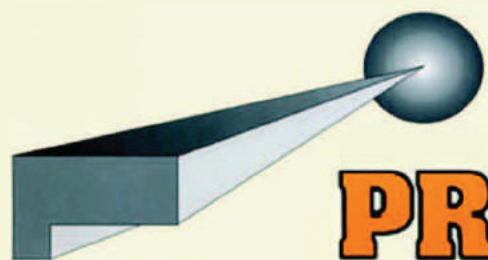
Sempre restando sul tema sicurez-

za, tra i vari corsi che la cooperativa organizzerà a fine ottobre, vi è "Motivare alla sicurezza sui luoghi di lavoro", aggiornamento che destinato ai responsabili della sicurezza delle aziende: "La problematica degli infortuni sul lavoro è quanto mai attuale. In questa fase di ripresa economica si corre il rischio di sottovalutare il problema - prosegue Ciani -. Riteniamo quindi importante puntare su questi temi, cercando di trasmettere un concetto fondamentale: la sicurezza è un lavoro di squadra, che va costruito

attraverso la comunicazione, la gestione dei conflitti, il team building. Serve maggior consapevolezza da parte degli stessi lavoratori, perché troppo spesso i rischi vengono sottovalutati. Bisogna cambiare il modo di pensare, mettendo al primo posto la salute".

La cooperativa sta lavorando anche su altre tematiche relative al mondo del lavoro: "Nelle prossime settimane seguiremo un corso, con un ente di certificazione, sul tema 'Molestie e violenze sulle donne negli ambienti di lavoro'. Alcuni di noi verranno formati su prevenzione e modelli di intervento, poiché è molto probabile che in futuro le aziende dovranno inserire anche questa certificazione nel Documento di valutazione dei rischi della sicurezza del lavoro - conclude -".

Sara Pietracci



PROMETAL Srl
www.prometalravenna.it

- Sabbatura e verniciatura edile e industriale
- Sabbatura di facciate a vista, soffitti e travi con trattamento protettivo
- Sabbatura di struttura metalliche
- Verniciatura e Imbiancatura
- Rivestimenti ignifughi
- Anticorrosione
- Rivestimento serbatoi e vasche

Via Romea Vecchia 107
48100 Ravenna (Ra)
Tel. 0544 524166
Cell. 335 1252824
Fax 0544 474614
info@prometalravenna.it
Siamo presenti in tutta Italia

**Sopralluoghi,
preventivi e
consulenza tecnica
gratuita**

CICLAT TRASPORTI AMBIENTE

Ci si rivede a Ecomondo

La cooperativa ravennate che si occupa di servizi ambientali sarà alla fiera riminese che si svolgerà dal 26 al 29 ottobre. L'ad Bagnari: "Finalmente potremo condividere strategie con i nostri stakeholder"

Ciclat Trasporti Ambiente si prepara a partecipare a una nuova edizione della fiera Ecomondo di Rimini, la prima in presenza dall'inizio dell'emergenza sanitaria. Come sempre, economia circolare, energie rinnovabili e contrasto ai cambiamenti climatici saranno le tematiche protagoniste della kermesse in programma quest'anno dal 26 al 29 ottobre.

"Finalmente potremo riallacciare il contatto diretto con i nostri stakeholder dopo due anni di grandi difficoltà durante i quali, comunque, il settore ambientale ha dato risposte eccezionali dimostrando una capacità organizzativa non scontata - commenta Cesare Bagnari, amministratore delegato della cooperativa Ciclat Trasporti Ambiente di Ravenna -. Dalla fiera ci aspettiamo di poter riattivare il confronto con la filiera, condividendo strategie di approccio al settore che possano fornire risposte innovative ed efficaci, anche in questa condizione di pan-

demia che ormai esiste e non sappiamo quanto durerà".

Ed è proprio l'economia circolare ad essere al centro dei progetti della cooperativa ravennate che, di recente, ha costituito una nuova società che si occuperà della realizzazione di un impianto di trattamento e recupero. "Nel 2021 sono proseguite le nostre iniziative dedicate all'impiantistica e, dopo la costituzione di Albatros a Ravenna e Stargreen a Pietragalla, abbiamo dato vita a Cfg Ambiente - racconta Bagnari -. La società ha rilevato un immobile a Toscanella di Dozza e nei prossimi mesi, dopo la messa in sicurezza dell'area, avvieremo la realizzazione di impianti di trattamento e recupero seguendo anche quanto previsto dal capitolo 2 del Pnrr (Rivoluzione verde e transizione ecologica ndr)". La compagine sociale di Cfg Ambiente è formata da Ciclat Trasporti Ambiente (socio di maggioranza), Forlì Ambiente e Gea Depurazioni.

"Queste società sono radicate sul territorio e collaborano da tempo in modo proficuo e condiviso - spiega l'ad di Ciclat Trasporti Ambiente -. Teniamo in modo particolare a questa iniziativa perché ci consentirà di fare un altro passo per lo sviluppo dell'economia circolare e avrà anche buone ricadute occupazionali sul territorio". Ad oggi gli impianti cui partecipa Ciclat Trasporti Ambiente sono due e fanno entrambi capo alla società Albatros: il primo, a Massa Lombarda (Ra), si occupa del trattamento di pneumatici fuori uso e di produzione di materia prima seconda mentre l'altro, a Ravenna, è un impianto di trattamento e trasferimento di Rsu (rifiuti solidi urbani) e frazione secca e svolge la propria attività principalmente nei confronti di Herambiente. In Basilicata, invece, la società Stargreen ha rilevato un terreno per la realizzazione di un ulteriore impianto ancora in fase di studio.

Mabel Altini



Lo spazio di Ciclat Trasporti Ambiente all'edizione 2019 di Ecomondo

L'Hotel Ristorante Terre dei Malatesta di Longiano (Fc) non è un albergo come gli altri. È gestito dalla cooperativa Terre dei Malatesta, il cui presidente, Maurizio Bortolotti, varca la soglia dell'hotel per la prima volta nel 2017: rimane colpito dalla bellezza del luogo e ne coglie le potenzialità; con alcuni amici accarezza l'idea di prenderlo in gestione ed è così che nasce la cooperativa. L'hotel, dopo un'importante ristrutturazione, apre a fine 2018 e conclude bene il primo anno di attività. Poi la pandemia: un duro lockdown, i soci che lasciano l'attività. Bortolotti decide invece di resistere e, con nuovi partner, riapre. Puntando sullo sport.

Dottor Bortolotti, qual era il progetto iniziale?

"Realizzare un bike hotel con annessa bike room, trasformando un ampio locale interrato in un'officina meccanica a tutti gli effetti, per la manutenzione e il rimessaggio delle biciclette dei nostri clienti".

Perché proprio le due ruote?

"Longiano è famosa come 'città

STRUTTURE RICETTIVE

A Longiano ha riaperto l'hotel delle due ruote

Gestito dalla cooperativa Terra dei Malatesta, l'albergo ha tra i suoi clienti campioni del ciclismo e della Seria A di calcio

delle biciclette' e attorno sorgono numerosi percorsi cicloturistici".

Con il Covid cosa è accaduto?

"È sfumato tutto: nessuno ci ha aiutato, nemmeno lo Stato. Anche il Bonus Vacanze si è rivelato uno strumento quasi del tutto inutile per come è stato concepito".

Tra i vostri clienti si annoverano campioni del ciclismo e calciato-

"Gli investimenti che vorremmo fare al momento sono fermi anche perché manca chiarezza da parte del Governo. Per il momento resistiamo"

ri di serie A e B in fase di riabilitazione: come avete fatto a intercettare questo mercato?

"Abbiamo numerosi contatti con il mondo dello sport. La nazionale dei ciclisti della Colombia viene in Italia ad allenarsi e soggiorna da noi. Questa estate sono rimasti 45 giorni. Anche calciatori professionisti infortunati, come Castrovilli, Milik, Langella, Bonifazi, Inglese, Grassi, che sono in cura presso il dottor Marco Cola del centro di Fisioterapia e Riabilitazione di Budrio, stanno da noi".

Perché questi campioni scelgono la vostra struttura?

"Tutto da noi è finalizzato per accogliere sportivi: non solo i locali e gli spazi (oltre a essere dotato di ogni comfort, l'hotel ha anche

una piscina), ma anche la cucina. Ogni sportivo, a seconda della disciplina praticata e dell'infortunio subito, ha necessità alimentari differenti e noi siamo pronti per soddisfarle tutte: pasta di farro, dieta a base di riso, verdure cotte e crude di stagione, carni bianche fresche. Usiamo solo prodotti di qualità del territorio".

Che prospettive avete, adesso?

"Non ne abbiamo. Gli investimenti che vorremmo fare al momento sono fermi anche perché manca chiarezza da parte del Governo. Ci faranno chiudere di nuovo? Ci saranno nuove restrizioni? Molte strutture sul territorio hanno chiuso. Noi, per il momento, resistiamo".

Riccardo Belotti

Fratelli DOMENICONI

**NOLEGGIO e MONTAGGIO PONTEGGI
TINTEGGIATURE e RIVESTIMENTI a CAPPOTTO
LAVORI in CARTONGESSO**

info@fratellidomeniconi.it

Faenza (RA) - Via Murri, 91 - cell. 335 7049901 - 335 7049902



GRUPPO COFRA

Presto a Lugo aprirà il nuovo Conad Superstore

Il punto vendita sorgerà nel complesso dell'ex acetificio Venturi, in un'area in fase di riqualificazione dopo una lunga riprogettazione urbanistica

È in programma verso fine anno l'inaugurazione del nuovo punto vendita Conad Superstore di Lugo (quartiere Madonna delle Stuoie). Il supermercato, che sarà gestito dal Gruppo Cofra (già titolare a Lugo del Conad La Rotonda di via Ricci Curbastro), avrà una superficie di vendita di 2300 metri quadri e una superficie complessiva di 4000 metri quadri, tra magazzini, spogliatoi e servizi. "Questo investimento realizzato da Cia Conad su Lugo è uno dei più importanti ad oggi fatti sul territorio dell'Unione dei Comuni della Bassa Romagna - sottolinea Raffaele Gordini, vicepresidente di Cofra -. Un impegno che coinvolge il nostro gruppo per la fase di gestione e che affronteremo mettendo in campo organizzazione e struttura. Fornire un servizio alla comunità lughese e farlo in un quartiere così importante come quello di Madonna delle Stuoie è per noi motivo di orgoglio e soddisfazione".

Il Conad Superstore sorgerà nella zona dell'ex acetificio Venturi e sarà all'interno di un grande complesso progettato per riqualificare un'area complessiva di 20.000 me-

Il vicepresidente di Cofra Raffaele Gordini: "Fornire un servizio alla comunità lughese e farlo in un quartiere così importante come quello di Madonna delle Stuoie è per noi motivo di orgoglio e soddisfazione"

tri quadrati. Nel nuovo complesso urbanistico, oltre al supermercato Conad, sorgeranno spazi commerciali e sociali oltre a un edificio per i servizi socio-sanitari realizzato da Ausl Romagna. "La riqualificazione di questo quartiere nasce da un processo partecipativo che ha coinvolto investitori privati, cittadinanza e amministrazione comunale che, insieme, hanno immaginato un progetto di grande qualità estetica e architettonica e che risponde perfettamente alle

necessità emerse - prosegue Gordini -. Come Gruppo Cofra, inoltre, siamo già in contatto con le realtà associazionistiche locali, in particolare con l'importante realtà sportiva adiacente al supermercato, per dare il nostro contributo per mantenere vitale e accogliente un quartiere densamente abitato da famiglie con bambini e ragazzi". Il quartiere di Madonna delle Stuoie sorge a due passi dalla stazione di Lugo e si trova in posizione strategica anche per fornire servizi agli abitanti dei comuni limitrofi. Proprio per questo motivo si è deciso di realizzare un Conad Superstore di grandi dimensioni con un parcheggio interrato con 195 posti auto (con 6 colonnine per auto elettriche) e uno esterno di 121 posti auto. "Il supermercato comprenderà anche numerosi servizi tra cui una lavanderia, un servizio cucina e una friggitoria - aggiunge Petra Mordini, responsabile dei punti vendita del Gruppo Cofra -. Oltre alla pescheria ci sarà anche il banco servito macelleria, un servizio ulteriore che sappiamo essere molto apprezzato dai consumatori".

Tra i prodotti scelti per il nuovo supermercato, come da politica aziendale di Conad, grande attenzione sarà rivolta alle produzioni locali e alle soluzioni a basso impatto ambientale: "Ci sarà un'area per acquistare il vino sfuso ma anche una grande cantina dove ampio spazio sarà dato ai vini del territorio - continua Mordini -. Non mancherà una vasta offerta di prodotti a marchio Conad (linea Verso Natura, Piacersi e tutte le linee che puntano su esigenze alimentari specifiche) e una ricca proposta di articoli di filiera corta e di valorizzazione dei localismi, anche nell'ambito del progetto Siamo, che punta a valorizzare prodotti freschi di ortofrutta, pescheria, macelleria, salumi e latticini del territorio. Ovviamente non mancheranno le linee Pre-



Raffaele Gordini



Petra Mordini

La responsabile dei negozi Cofra Petra Mordini: "Nel superstore di Lugo ci saranno la cucina, il banco servito macelleria e una grande cantina"

mium Sapori&Dintorni e Sapor&Idee che propongono prodotti della tradizione, dell'eccellenza e della tipicità. Per quanto riguarda l'extralimentare (giocattoli, cancelleria, bricolage e casalinghi) il nuovo punto vendita garantirà una fornitura vasta e varia". In queste settimane è partita la formazione del nuovo personale che andrà ad integrare l'organico di Cofra che dovrà occuparsi della nuova gestione: "Il servizio è il nostro punto di forza e ci stiamo preparando per arrivare pronti alla data dell'inaugurazione e cominciare, da subito, a distinguerci per un'offerta commerciale completa e professionale - conclude la responsabile -".

Mabel Altini



Nella foto, da sinistra, l'amministratore delegato di Cia-Conad Luca Panzavolta, il sindaco di Lugo Davide Ranalli e il progettista Alessandro Bucci, in occasione della posa della prima pietra del nuovo complesso di Madonna delle Stuoie



Tutto per i tuoi migliori amici!

dal lunedì al sabato
8.30 - 21.00
domenica
9.00 - 19.30





Centro Commerciale "Le Cicogne", Faenza via Galilei 4/19



BORGHETTI DA SALVARE

Nuovi giochi per il parco e noleggio e-bike a San Zeno

Proseguono le iniziative della prima cooperativa di comunità nata in Romagna

“C'è tanta voglia di collaborare e adesso la gente vede in questa cooperativa un 'luogo' dove poter avanzare idee e progetti”



Un gioco per i più piccoli, un tavolo intorno a cui sedersi per chiacchiere, una panchina rosa per non dimenticare le donne vittime di violenza, una rete di rapporti instaurati con diversi operatori della valle. Sono le novità dell'estate appena finita per la cooperativa di comunità San Zeno, impegnata nel tener vivo il piccolissimo borgo di Strada San Zeno in provincia di Forlì-Cesena.

“Finalmente quest'estate abbiamo potuto far montare il gioco per cui avevamo organizzato la raccolta fondi su ideaginger. it nel 2019 - racconta Davide Casamenti, presidente della cooperativa di comunità -. C'è voluto un po' di tempo a causa di alcune lungaggini burocratiche, ma adesso ce l'abbiamo fatta. Visto che la raccolta era andata meglio del previsto, con 3600 euro raccolti su 3500 fissati come obiettivo, siamo riusciti ad acquistare anche un tavolo di legno con delle panchine, in modo da creare un angolo attrezzato”.

La cooperativa di comunità San Zeno nasce nel 2018, la prima in Romagna, grazie al supporto di Confcooperative Romagna per dare al piccolo borgo di 180 abitanti (pochi decenni fa erano 2000) un luogo che potesse diventare un punto di riferimento per tutto il paese e che avesse, oltre al carattere commerciale, anche una

valenza sociale. È stato aperto così un ristorante pizzeria che si occupa anche di produzione di pasta fresca per rifornire cittadini e locali della zona.

“Con il Covid abbiamo ovviamente avuto un duro stop delle attività - continua Casamenti -. Adesso siamo in ripresa. L'estate è andata bene e speriamo di continuare a lavorare anche nei prossimi mesi. Oltre all'impegno presso il ristorante ci siamo attivati con un noleggio di e-bike che quest'estate ha riscosso molto successo. Il noleggio è stato un motivo di grande collaborazione con le località vicine: abbiamo collaborato molto con le pro loco e con altri soggetti del territorio e la Pro Loco è riuscita a far partire a Galeata un corso di formazione per guide di e-bike e a piedi. Sono state formate circa 30 persone che hanno portato molti turisti e appassionati alla scoperta del nostro appennino. Con il noleggio riusciamo a coprire, oltre San Zeno, anche Predappio, Santa Sofia, Galeata e Premilcuore. C'è tanta voglia di collaborare e adesso la gente vede nella nostra cooperativa di comunità un 'luogo' dove poter avanzare idee e progetti. Noi siamo contenti e siamo aperti a nuovi sviluppi per il nostro territorio e la nostra comunità”.

Ilaria Florio

ASSOCIAZIONE NAZIONALE DENTISTI

Ottobre è il mese della prevenzione dentale, visite gratuite in tutta Italia

Torna a ottobre il "mese della prevenzione dentale", l'iniziativa promossa da Andi (Associazione nazionale dentisti italiani) in collaborazione con Mentadent e attiva su tutto il territorio nazionale, con oltre 10mila dentisti che, anche quest'anno, si mettono gratuitamente a disposizione dei cittadini per una visita di prevenzione odontoiatrica. L'iniziativa è stata lanciata la prima volta nel 1980 e da allora non si è mai fermata, grazie soprattutto all'impegno volontario di tanti professionisti che lavorano per diffondere la cultura della salute del cavo orale nel suo complesso. Per effettuare una visita preventiva è sufficiente chiamare il numero verde Mentadent 800.800.121 o visitare il sito www.mentadent.it per cercare il dentista aderente all'iniziativa più vicino. Al termine della visita, ogni persona riceverà consigli personalizzati e potrà rivolgere al personale specializzato tutte le domande necessarie a chiarire ogni dubbio e ogni curiosità sulla corretta igiene dentale e sulle buone pratiche da osservare in ambito preventivo. Andi rappresenta oltre 26mila dentisti sul territorio nazionale e svolge, oltre ad attività politico-sindacali, anche azioni culturali e scientifiche. Fondata nel 1946 è oggi un punto di riferimento per tutti coloro che operano direttamente o indirettamente nel sistema dentistico, facilitando il dialogo con istituzioni, produttori, media e utenti. (L.r.)



La meraviglia di ogni giorno



www.orongel.it

I Bricofer di Faenza si preparano all'arrivo dell'inverno con stufe, serre e accessori per il riscaldamento

La stagione autunnale segna ogni anno un momento speciale: l'arrivo imminente dell'inverno. Nei punti vendita **Bricofer di Faenza**, in via Volta e al centro commerciale Le Maioliche, sono tutti al lavoro per preparare il nuovo allestimento nelle corsie, con una vasta gamma di prodotti tra cui scegliere per farsi trovare pronti per l'arrivo del freddo. "Tra i vari articoli in vendita - esordisce il responsabile commerciale Marco Lapalorcia -, spiccano le **stufe a pellet e a legna in classe energetica A+ da 4 a 7 stelle**, due tipi di pellet con certificazione A1 di puro abete di prima scelta e tanto altro, come i **termoconvettori, termoventilatori, stufe al carbonio, fumisterie, paraspifferi** e tutto il necessario per la **sigillatura di porte e finestre**. La scelta delle stufe per il proprio riscaldamento domestico risulta inoltre, ancora più rilevante in seguito al Decreto 186 del 7 novembre 2017 che stabilisce i requisiti, le procedure e le competenze per il rilascio di una **certificazione ambientale** dei generatori di calore alimentati con legna da ardere, carbone di legna e biomasse combustibili".

Il Decreto impone al produttore che ha ottenuto la certificazione ambientale di indicare nel libretto i dati esatti del prodotto, tra cui la classe di



appartenenza, le corrette modalità di gestione del generatore e il regime di funzionamento ottimale. **Maggiore trasparenza per il consumatore significa maggiore consapevolezza nelle scelte d'acquisto**, sia dal punto di vista economico che energetico. Scegliere che tipo di riscaldamento

adottare per la propria abitazione pensando in primis al **risparmio** e contemporaneamente alla **riduzione dell'inquinamento**, oggi è possibile. Bricofer sposa questa direzione, per questo offre sui propri scaffali solo prodotti che possiedono tale certificazione.

Tra le ultime novità relative alla stagione, infine, vi sono gli "archetti" o "mini tunnel". Si tratta di **serre per la protezione delle piante nell'orto** che servono per difendere dalle prime gelate e per allungare il periodo di raccolta. Esistono anche quelle per proteggere le piante sui terrazzi di varie dimensioni e di diverso materiale, dal TNT al PVC e con diversi spessori.

Entrambi i Bricofer di Faenza fanno parte del **Gruppo Cofra**, garanzia di qualità e forte legame con il territorio.

Tra gli articoli in vendita ci sono stufe a pellet e a legna in classe energetica A+, da 4 a 7 stelle, due tipi di pellet con certificazione A1 di puro abete, termoconvettori, termoventilatori, stufe al carbonio, fumisterie, paraspifferi e tutto il necessario per la sigillatura di porte e finestre contro il freddo

Per le piante si possono trovare "archetti" o "mini tunnel": si tratta di serre per la protezione delle piante nell'orto che servono per difendere dalle prime gelate e per allungare il periodo di raccolta



RISCALDA IL TUO INVERNO CON NOI.

Da Bricofer trovi tutto quello che serve per il riscaldamento: stufe a pellet, legna, combustibile, gas ed elettriche. E in più accessori e prodotti per la pulizia. Vieni a trovarci!

Faenza - via Volta, 11
lunedì-sabato 8.30-13 e 15-19.30

Faenza - Centro Comm. "Le Maioliche"
lunedì-sabato 9-20 e domenica 10-20:30

DIDATTICA

A scuola con amore e in sicurezza

Partito con successo l'anno scolastico, gli istituti gestiti dal Consorzio Solco Ravenna preparano già i prossimi open day

I bambini sono tornati tra i banchi. Maestre, maestri e tutto il personale scolastico degli istituti gestiti dal Consorzio Solco Ravenna li hanno accolti dopo tanta attesa. La normalità non è ancora quella di prima, ma la gioia di ritrovarsi in presenza e di iniziare una nuova avventura prevale sulle ferree regole da seguire per frequentare in sicurezza, tutti insieme.

Asilo Azzaroli di Sant'Agata sul Santerno

Quest'anno la Scuola dell'Infanzia paritaria di Sant'Agata accoglie 61 bambini. "Abbiamo aumentato il numero degli iscritti e ne siamo molto felici - commenta la coordinatrice Caterina Castellari -. I nuovi ingressi dei bambini più piccoli sono terminati e si sono svolti in maniera serena. Anche per quest'anno scolastico abbiamo diviso i bambini in tre bolle diverse per mantenere alto il livello di sicurezza e scongiurare possibili contagi. L'organizzazione relativa al contenimento del coronavirus è rimasta pressoché invariata, ma quest'anno siamo più rodati e riusciamo a far funzionare tutto per il meglio, in un clima tranquillo e molto collaborativo con le famiglie e la comunità di Sant'Agata. La nostra scuola si fonda sulle relazioni, i legami con genitori e istituzioni del territorio fanno parte della nostra strategia educativa, che mira a ricreare all'interno del nostro istituto un clima familiare e gioioso".

Anche per quest'anno sono state confermate alcune attività portate avanti dalla scuola: "Partiremo presto con i laboratori di inglese per i bambini di 4 e 5 anni, organizzati in collaborazione alla Scuola Maria Ausiliatrice di Lugo. L'altra importante collaborazione è quella instaurata da tempo con la Biblioteca comunale che ci garantisce il prestito librario e con cui organizzeremo diversi laboratori e iniziative. Lavoriamo affinché questa sia in tutto e per tutto una scuola ar-

ricchente, che nutre i bambini e li aiuta a diventare grandi".

Gli open day per visitare l'Asilo Azzaroli si svolgeranno il 15 e 17 novembre dalle 17 alle 18.30 e il 18 e 20 gennaio 2022 dalle 17.00 alle 18.30. Per maggiori informazioni www.asiloazzaroli.it.

Scuola Maria Ausiliatrice di Lugo

Anche l'Istituto salesiano lughese continua a rispettare tutte le norme previste dai protocolli Covid, ma quest'anno, memori dell'esperienza acquisita nel precedente, ci sono alcune novità che permettono una maggiore libertà per bambini e personale scolastico. "Abbiamo riorganizzato i percorsi di entrata e uscita da scuola e ciò ci ha permesso di garantire lo stesso orario di inizio e fine lezione per tutti i bambini della primaria, mentre per infanzia e nido abbiamo mantenuto orari di ingresso e uscita scaglionati - raccontano le coordinatrici Alessia Bartolucci e Sara Conti -. Grazie alla divisione in bolle di sicurezza siamo riusciti anche a predisporre due locali per la refezione scolastica che lo scorso anno veniva consumata nelle aule. Continuiamo a utilizzare tanto il nostro giardino, anche per lezioni all'aperto, e aule aggiuntive per attività diverse".

Il programma didattico della scuola prevede di mettere il bambino e il suo personale vissuto al centro di ogni agire. Viene dato, inoltre, molto spazio all'insegnamento della lingua inglese e dell'informatica, ai laboratori extrascolastici e alle collaborazioni con gli enti del territorio, come Hera e la Biblioteca comunale, per creare attività e iniziative di approfondimento per i bambini. Gli open day della Scuola Maria Ausiliatrice di Lugo si svolgeranno il 27 novembre (dalle ore 15 alle ore 18), l'11 dicembre (sempre dalle 15 alle 18) e il 15 gennaio 2022 (dalle ore 9.30 alle ore 12.30). Per maggiori informazioni www.scuolamariaausiliatricelugo.org.

Ilaria Florio



Primi giorni di scuola all'Asilo Azzaroli di Sant'Agata sul Santerno

LA PIEVE

Gli Educatori Ludici continuano a far giocare tutti, dal Modena Play a "Zuga Zuga"

Esplorare le potenzialità del del gioco da tavolo, inteso come strumento utile per sviluppare autonomie individuali e sociali nelle persone con disabilità o in stato di svantaggio: è questo l'obiettivo che da sempre anima il progetto "Educatori Ludici", nato in seno alle cooperative sociali La Pieve e Progetto Crescita, che continua a crescere a coinvolgere sempre più persone. Come durante lo scorso Modena Play, la più grande manifestazione italiana a tema ludico, capace di richiamare per questa dodicesima edizione quasi 20mila partecipanti. Gli Educatori Ludici erano presenti al Play con uno stand condiviso con Csi e Cobblepot Games, l'editore con cui collaborano: è stata l'occasione perfetta per incontrare centinaia di persone, a cui portare la testimonianza del progetto e degli scopi che lo muovono.

Altro importante appuntamento, questa volta sul suolo ravennate, è "Zuga Zuga", in programma il 2 ottobre presso il centro RicerAzioni. Dopo i tanti rimandi subiti a causa della pandemia, finalmente l'evento può avere atto, con un'intera giornata dedicata al connubio tra il gioco, l'educazione, l'inclusione e la cultura.

"Gli Educatori Ludici sono figure professionali che utilizzano all'interno dei propri contesti educativi un approccio ludico, attraverso le forme di intrattenimento strutturate tipiche dei giochi da tavolo - raccontano Christian Rivalta e Gabriele Mari, coordinatore e ideatore del progetto -. Il gioco è uno strumento straordinario che nutre la creatività, la fantasia e le relazioni sociali. Nel caso di bambini e ragazzi con disabilità, poter prendere parte a un gioco stimola a sedersi al tavolo e a rimanerci più a lungo. È una palestra per la mente, oltre che un modo per conoscere chi abbiamo davanti". (m.g.)



Gli Educatori Ludici al Modena Play

VIAR
VERNICIATORI
IMBIANCHINI
AFFINI RUSSI



di Solio Ivano & C. snc

Via G. di Vittorio, 3/1 (Zona Artigianale)
48026 Russi (RA)
tel. e fax 0544 582398
cell. 335 5911153

info@viarimbianchini.it
www.viarimbianchini.it



baggioni
arredamenti a Reda

Reda di Faenza - RA
Via Caroli 13 - Tel. 0546 639295
www.baggioniarredamenti.it

SCAVOLINI
STORE
LUGO

Via Fiumazzo, 77/1 Lugo (RA)
Tel. 0545 33204

RIMINI

La cooperativa sociale la Formica investe sul ricambio generazionale

Sviluppare un modello di imprenditorialità che punta al ricambio generazionale può essere utile per fronteggiare le nuove sfide imposte alla cooperazione dal processo innovativo, tra cui la transizione ecologica, digitale e lo sviluppo di nuovi mercati. La cooperazione sociale, inoltre, è una delle prospettive possibili per contrastare i problemi occupazionali e reddituali che i giovani affrontano oggi.

Questi temi sono particolarmente sentiti dalla cooperativa sociale la Formica, che persegue da anni l'obiettivo di coinvolgere sul territorio riminese sempre più giovani operatori. Sono tanti gli studenti delle scuole superiori che con la Formica intraprendono percorsi di alternanza scuola-lavoro, e tanti gli stage lavorativi e i tirocini rivolti agli universitari. L'obiettivo è quello di far conoscere il mondo dell'impresa sociale quale alternativa di scelta professionale. È quanto è successo a quattro ragazzi, che da qualche mese sono impegnati nella cooperativa riminese su diversi fronti. Ecco le storie di Giulia, Filippo, Mario e Filippo.

Filippo

24 anni, riccionese, al terzo anno di università per la laurea in scienze e tecniche psicologiche. In cooperativa da oltre un mese, si occupa dello spazzamento di alcune aree verdi nella zona del centro storico di Rimini, in cui si muove con un furgoncino ecologico. In inverno studia e d'estate si mantiene svolgendo un lavoro che è vicino alla sostenibilità ambientale e nello stesso tempo alle persone; guarda infatti con interesse ai temi della cooperazione sociale, come l'inserimento lavorativo delle persone svantaggiate.

Mario

24 anni, ha conosciuto la Formica tramite un'agenzia di lavoro, da lì la decisione di trasferirsi a Rimini dalla provincia di Lecce. Da aprile svolge il lavoro di autista con patente Cqc e operatore ecologico addetto alla raccolta differenziata negli alberghi del lungomare di Rimini. Parallelamente, la Dad gli ha permesso di conseguire lo scorso 17 giugno il diploma in economia aziendale e ragioneria nella scuola serale della sua città. Come caso di

studio ha portato la Formica, parlando del bilancio sociale, dell'economia del terzo settore e dei percorsi d'inclusione sociale.

Giulia

26 anni, riminese, in cooperativa da circa 17 mesi, si occupa della contabilità, della gestione del parco mezzi e della rendicontazione dei servizi. Non è stato facile per lei che si è inserita al lavoro proprio nel periodo più difficile dell'emergenza sanitaria, ma per le sue capacità la cooperativa ha deciso di assumerla nell'ufficio amministrativo.

Filippo

25 anni, riminese, in cooperativa dall'agosto 2020 come coordinatore del settore operativo. Filippo è diventato in poco tempo una figura preziosa per la cooperativa. Attualmente svolge diverse mansioni: organizzazione dei turni del giorno seguente, controllo delle scorte e delle attrezzature, preparazione delle cartine per gli operatori, fino alla verifica dell'assegnazione dei mezzi e della copertura dei servizi.



TIROCINI ALL'ESTERO

“Al ritorno in Italia mi restano tre emozioni: gratitudine, ispirazione e orgoglio”

Il racconto di viaggio di una studentessa romagnola partita per l'Erasmus Plus con i percorsi promossi da Centro Educazione all'Europa e Fondazione Dalle Fabbriche



Laura Casadio a Parigi

Nei mesi di agosto e settembre si sono svolti i tirocini all'estero Erasmus Plus promossi dal Centro Educazione all'Europa di Ravenna, in collaborazione con la Fondazione Dalle Fabbriche e il sostegno della Bcc ravennate forlivese e imolese e di Romagna Banca, per il territorio riminese.

La mobilità ha interessato 93 studenti delle scuole superiori delle province di Ravenna e Rimini e 57 docenti, per un totale di 150 persone coinvolte, con destinazione Francia, Spagna, Germania, Irlanda, Regno Unito.

“Siamo partite in 14 ragazze, mol-

te delle quali non si conoscevano tra loro, sostenute dalla professoressa Federica Agrimi dell'Istituto Einaudi-Molari di Santarcangelo - racconta Laura Casadio, studentessa del Liceo Linguistico Torricelli-Ballardini di Faenza -. Il programma ci ha permesso di riflettere su alcune parole chiave: essere cittadini del mondo, mobilità, gioventù, senso di appartenenza, possibilità di realizzazione personale e altre ancora. Partecipare ad un progetto di ricerca sociale sulla nuova immigrazione italiana in Francia ha fatto sì che potessimo comprendere la mobili-

tà in entrata a Parigi e nella regione della Île-de-France. Il lavoro è stato suddiviso in due fasi: una prima incentrata sulla ricerca dei ristoranti, negozi e aziende italiane, la seconda è stata una vera e propria ricerca sul posto, per sottoporre un breve sondaggio ai lavoratori italiani”.

“L'esperienza più emozionante - continua - è stato incontrare la console generale d'Italia a Parigi, Irene Castagnoli, grazie alla quale abbiamo scoperto il significato di una carriera diplomatica, dei rapporti internazionali dell'Italia, dell'attività del Ministero degli esteri. Molti degli italiani trasferiti in Francia ci hanno fatto notare come in Italia ci sia una mentalità più chiusa, che vi siano meno opportunità di lavoro: nonostante tutto, alla maggioranza di loro piacerebbe tornare in Italia in futuro. Al ritorno da Parigi mi restano tre emozioni chiave: gratitudine, ispirazione e orgoglio”.



COLAS VIGILANZA

La tua casa in mani sicure

0544 453333

www.colasvigilanza.it
colasvigilanza@cielat.ra.it



Pronto intervento su allarme • Video sorveglianza • Ronda notturna/diurna



Le nostre sedi

Ravenna
Via Romagnoli 13 • Tel. 0544 453333 • Fax 0544 453864

Bologna
Via della Villa 17/19 • Tel. 051 6330265 • Fax 051 6330275

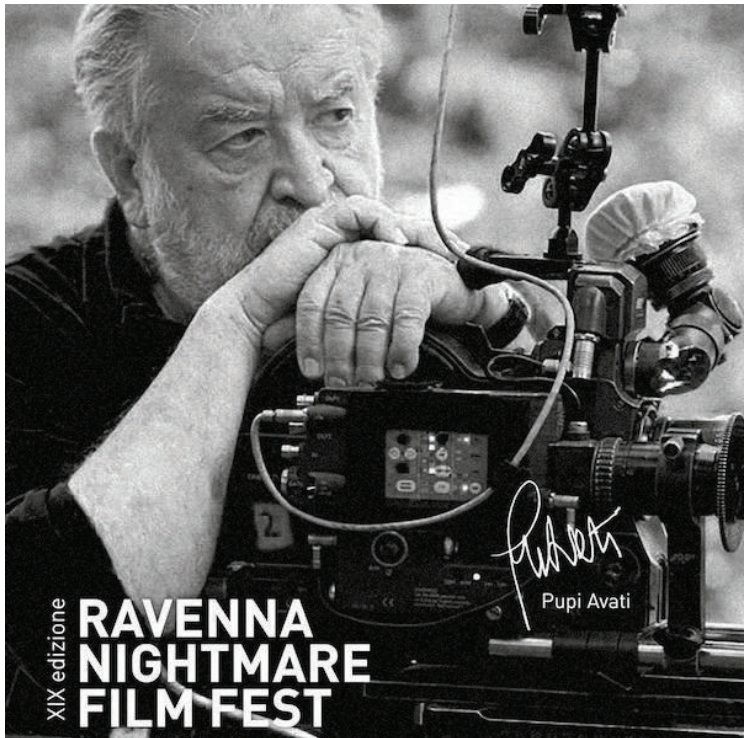
Forlì
Via Golfarelli 96 • Tel. 0543 774334 • Fax 0543 750308

Codigoro (FE)
Via Cooperazione 5 • Tel. 0533 719061 • Fax 0533 727098

CINEMA

È pronta la XIX edizione del Nightmare Film Fest

La kermesse ravennate organizzata da Start Cinema ospiterà il regista Pupi Avati. Appuntamento dal 30 ottobre al 6 novembre, con anteprima il 23 ottobre



Un Ravenna Nightmare più maturo torna per la XIX edizione a popolare le sale cinematografiche di incubi e inquietudini, dopo che l'esperienza del 2020 si era svolta in modalità ibrida a causa delle restrizioni anti-Covid. Il festival, ideato e organizzato dalla cooperativa Start Cinema, celebra "il lato oscuro del cinema" e si terrà al Palazzo del cinema e dei congressi di Ravenna.

Ad anticipare la kermesse sarà l'anteprima del 23 ottobre, con la proiezione di "They Shall Not Grow Old - Per sempre giovani", documentario del regista Premio Oscar Peter Jackson (autore della trilogia del Signore degli anelli), che racconta e commemora il centenario della fine della Prima Guerra Mondiale.

Successivamente, dal 30 ottobre al 6 novembre, il Ravenna Nightmare entrerà nel vivo con la proiezione in sala di corti e lungometraggi internazionali, in gara nei

rispettivi concorsi, più una ricca serie di eventi correlati, presentazioni e incontri. A tutto ciò si aggiunge una nuova sezione: "Shorter". Nata dall'iniziativa di una rete di festival cinematografici della Regione Emilia-Romagna (Concorto Film Festival, Reggio Film Festival, Ravenna Nightmare Film Fest, Sedicicorto Forlì International Film Festival e YoungAbout Film Festival). Shorter si propone di valorizzare le capacità e la visione degli autori emiliano-romagnoli.

Ospite d'Onore del festival, sarà il Maestro Giuseppe Avati, in arte Pupi, autore, regista e scrittore considerato depositario del genere "horror gotico rurale". Dopo David Lynch, Jean-Jacques Annaud e Marco Bellocchio, sarà quindi Pupi Avati a ricevere L'Anello d'oro, il riconoscimento che il Ravenna Nightmare tributa a quei registi che hanno innovato il cinema di genere, portandolo a livelli di eccellenza. Il Maestro Avati peraltro ha da sempre un intenso rapporto che lo lega a Ravenna ed è attualmente impegnato sul territorio nelle riprese di un film sulla vita di Dante; uno sguardo intimo sulla figura del Poeta attraverso gli occhi di Boccaccio. Dopo la premiazione e l'incontro con il pubblico, la serata dedicata a Pupi Avati si concluderà con la proiezione, in collaborazione con la Cineteca nazionale di Roma, del suo film-culto del 1976 "La casa dalle finestre che ridono": un giallo a tinte fosche ambientato sullo sfondo della provincia ferrarese. (I.r.)

EMILIA ROMAGNA CONCERTI

Torna a Ravenna "Capire la Musica": la rassegna è in programma fino ad aprile 2022 al Teatro Alighieri

Prende il via il 14 ottobre al Teatro Alighieri di Ravenna, la nuova stagione di "Capire la Musica" con gli spettacoli di "Pierino e il lupo" e il "Carnevale degli animali", diretti da Giulio Arnofi con la partecipazione dei pianisti Pietro Fresa e Giulia Contaldo. L'edizione di quest'anno organizzata dalla cooperativa Emilia Romagna Concerti e dal Comune di Ravenna, proseguirà fino al 13 aprile 2022 e avrà un narratore d'eccezione: il mago ravennate Antonio Casanova. Un altro appuntamento da non perdere si terrà il 22 novembre con protagonista la violoncellista Raffaella Cardaropoli. Ad accompagnarla sarà Bruno Canino, decano dei pianisti italiani da oltre 60 anni. Il 14 dicembre è la volta del tradizionale Concerto di Natale con protagonisti il direttore

Si comincia il 14 ottobre con "Pierino e il lupo" e il "Carnevale degli animali"

Ignacio Abaloz Ruiz, il violinista Giuseppe Gibboni e il violoncellista Ettore Pagano.

A gennaio poi, in occasione dell'anniversario della Shoah si esibirà il pianista israeliano Adi Neuhas, mentre l'8 marzo sarà la volta di un quintetto tutto al femminile della Young Musicians European Orchestra. Sempre a marzo un'importante serata in collabora-

zione con il Teatro Bonci di Cesena, vedrà sul palco l'Orchestra del Conservatorio Bruno Maderna di Cesena diretta da Stefano Pagliani insieme al violinista Ilya Grubert. La stagione si chiude il 13 aprile con il Concerto di Pasqua eseguito dalla Young Musicians European Orchestra e dal Coro "NovoCanto" di Innsbruck che, sotto la direzione di Paolo Olmi, eseguiranno la Messa dell'Incoronazione e il Concerto per violino k 219 (entrambi di Mozart) con il violinista russo Yuri Revich.

Le attività di Emilia Romagna Concerti comprendono ogni anno oltre 50 eventi in Italia e all'estero, e vengono realizzate anche grazie alla collaborazione con il Cidim (Comitato Nazionale Italiano Musica), il Ministero della Cultura e degli Esteri, la Regione Emilia

Romagna, il Comune di Ravenna, ENI, Romagna Acque e Sapir. La presidente di ER Concerti Silvana Lugaresi, sottolinea che "nel corso del 2021, nonostante le difficoltà del lockdown e dell'epidemia di Covid, tutti i concerti programmati nelle varie stagioni musicali sono stati recuperati. Grazie inoltre a tali collaborazioni, è stato possibile abbassare i prezzi dei biglietti e degli abbonamenti di circa il 15%, con particolari sconti per gli studenti di tutte le scuole e dell'Università, favorendo dunque la possibilità di partecipazione ai nostri concerti ad un pubblico più giovane."

Gli abbonamenti a "Capire la Musica" sono in vendita presso la biglietteria del Teatro Alighieri e online sul sito www.teatroalighieri.org.



CONSORZIO FAENTINO GAS TECNICI

ampia scelta ed esperienza a disposizione di imprese e artigiani

Gas tecnici
Saldatura
Antinfortunistica
Climatizzazione

Indirizzo: Via Morgagni, 8 - 48018 Faenza (RA)
Tel. 0546 620325
Fax. 0546 622039
E-mail: info@utigastecnici.it



Comodo, sicuro, McDrive.



McDonald's Imola - S.P. Selice, 19 | McDonald's Faenza - Via vietri sul mare, 4



VIAGGI INSIEME

Il piacere di viaggiare in gruppo
MERAVIGLIE D'ITALIA



MATERA E TOUR DELLA PUGLIA
18/22 Ottobre 2021
VIAGGIO IN BUS - PENSIONE COMPLETA
VISITE CON GUIDA - INGRESSI
CAPOGRUPPO DELL'AGENZIA

PAVIA E CERTOSA
28 Ottobre 2021
VIAGGIO IN BUS - VISITE CON GUIDA
INGRESSI
CAPOGRUPPO DELL'AGENZIA

ROMA
Dal 30 Ottobre
al 01 Novembre 2021
VIAGGIO IN BUS - MEZZA PENSIONE
VISITE CON GUIDA
CAPOGRUPPO DELL'AGENZIA

URBINO URBANIA E ACQUALAGNA
07 Novembre 2021
VIAGGIO IN BUS
VISITE CON GUIDA
CAPOGRUPPO DELL'AGENZIA

AREZZO E ANGIARI
21 Novembre 2021
VIAGGIO IN BUS
VISITE CON GUIDA
CAPOGRUPPO DELL'AGENZIA

ITALIA ED ESTERO

BERENICE - MAR ROSSO SOGGIORNO MARE
Dal 06 al 13 Novembre 2021
PENSIONE COMPLETA BEVANDE INCLUSE
CAPOGRUPPO DELL'AGENZIA

CAPODANNO IN TERRA SANTA
Dal 27 Dicembre al 03 Gennaio 2022
PENSIONE COMPLETA - VISITE CON GUIDA
INGRESSI - CAPOGRUPPO DELL'AGENZIA

CAPODANNO A TORINO
Dal 29 Dicembre al 01 Gennaio 2022
MEZZA PENSIONE - VISITE CON GUIDA
INGRESSI - CAPOGRUPPO DELL'AGENZIA

ABU DHABI E DUBAI MARE, DESERTO, EXPO...
Dal 26 Febbraio al 05 Marzo 2022
PENSIONE COMPLETA BEVANDE INCLUSE - INGRESSI
VISITE CON GUIDA - CAPOGRUPPO DELL'AGENZIA

TOUR GIORDANIA CLASSICA
Dal 09 al 16 Novembre 2021
Volo da Bologna - Capogruppo agenzia

FINLANDIA GHIACCIO E AURORE
Dal 09 al 12 Dicembre 2021
Volo da Milano Malpensa - Capogruppo agenzia

www.brasiniviaggi.it

Lugo: Largo della Repubblica, 14 - Tel. 0545 30630 - **Faenza:** C.so Matteotti, 36/A - Tel. 0546 680867

PROGETTO AROMA

E-commerce per piccole e medie imprese: opportunità dai mercati di nicchia

Torna il bando della Cciaa di Ravenna per le aziende che investono sui mercati digitali. Daniele Diversi della cooperativa faentina: "Noi ci mettiamo due ore di consulenza gratuita per impostare il servizio"

La Camera di Commercio di Ravenna ha riproposto il Bando Voucher Digitali che prevede un contributo del 50% alle piccole e medie imprese che investono in sistemi di e-commerce, automazioni del processo produttivo, pagamenti via internet e digital marketing. "È un bando che conosciamo bene perché già lo scorso anno è stato utilizzato da alcuni nostri clienti per realizzare siti di e-commerce e strumenti a supporto della digitalizzazione - evidenzia Daniele Diversi, amministratore delegato di Progetto Aroma, cooperativa faentina che si occupa di web, marketing e formazione -. Crediamo sia una buona opportunità perché ricadono nell'ambito del bando sia il lavoro di analisi e pre-

ventivazione dell'intervento che la realizzazione di buona parte del pacchetto. Le domande possono essere presentate sul sito della Camera di commercio di Ravenna dal 18 al 25 ottobre 2021".

Tra i progetti che hanno usufruito del finanziamento lo scorso anno c'è anche pratesmart.com, un e-commerce documentale con cui acquistare e scaricare pratiche catastali, documenti urbanistici, richiedere valutazioni immobiliari. "Dietro a questo portale c'è uno studio di ingegneri e tecnici che lavorano per il mondo immobiliare e si occupano di perizie, estrapolazione di dati documentali e rilevazioni catastali - racconta Diversi -. L'idea che sta alla base di questo progetto è quella di ve-



locizzare e ridurre i costi per la richiesta dei documenti da parte dei privati: attraverso il sito si esegue direttamente l'ordine, i tecnici preparano i documenti e poi li inviano al cliente telematicamente. La cosa interessante è che questo business si inserisce in parallelo all'attività 'tradizionale' dello studio che in questo modo ha diversificato la propria attività e può contare su un ulteriore canale di entrata".

Per tutto il mese di ottobre Progetto Aroma avrà attiva una promozione dedicata alla consulenza: due ore di confronto completamente gratuite per impostare un servizio di vendita sul web e capire se può rientrare nel bando Voucher Digitali: "Forniamo gratuitamente una consulenza iniziale per ascoltare le esigenze del

cliente e identificarne gli obiettivi tenendo conto della situazione di mercato in cui si trova. Perché capita troppo spesso che ci si approcci all'e-commerce senza una reale strategia e ci si rivolga a un mercato saturo impossibile da penetrare. Se vogliono effettuare un investimento che si ripaghi - prosegue Diversi -, le piccole e medie imprese oggi devono lavorare sulle nicchie e rivolgersi a un pubblico preciso puntando su servizi e prodotti non così diffusi. Inoltre, una volta avviata l'attività di e-commerce, occorre presidiare il proprio mercato proponendo il servizio sui canali giusti. Per individuarli - conclude - occorre affidarsi a specialisti in grado di effettuare specifici test e investire poi solo su ciò che funziona".

Mabel Altini

DIALETTO

I vincitori della 26esima edizione del concorso "Antica Pieve"

La 26esima edizione del Concorso di poesia in lingua dialettale romagnola "Antica Pieve" ha visto la partecipazione di numerosi poeti provenienti da tutta la Romagna. Organizzato dal Comitato culturale di Pieveacquedotto con il patrocinio della Regione Emilia-Romagna, del Comune di Forlì e dell'Università degli studi di Bologna, il concorso si divide in due sezioni: la A, dedicata al poeta Giovanni Nadiani e rivolta ai giovani dai 18 ai 36 anni, e la B, aperta a tutti. La giuria, formata da Gloria Bazzocchi, Piergiuseppe Bertaccini, Gilberto Casadio, Elide Casali e Gianfranco Miro Gori, ha fornito questa classifica: Lorenzo Visani di Forlì (1° class. sez. A), Rudi Capra di Lugo (2° class. sez. A), Rosalda Naldi di Forlì (1° class. sez. B), Daniela Cortesi di Forlì (2° class. sez. B), Giuliano Biguzzi (3 class. sez. B). Segnalati, a pari merito: Emanuela Babbini, Lucia Baldini, Germana Borgini, Claudio Casadei, Fabiana Casadei, Francesco Guidi, Maria Landi, Roberto Pontoni, Giuseppe Ravaioli.

TRASPARENZA

Amadori certifica il proprio Sistema di Credit Management

Amadori è la prima azienda italiana del settore alimentare a ottenere la certificazione del Sistema di Credit Management, sinonimo di adeguatezza, trasparenza e ripetitività dei processi interni del servizio di gestione del credito. La certificazione rappresenta una garanzia nei confronti degli stakeholder di riferimento, come banche, assicurazioni e clienti, confermando il controllo del Sistema di Credit Management e la sua conformità alla UNI/PdR 44. Una prassi questa, che incide sul processo di gestione del ciclo attivo e sul miglioramento dei flussi informativi tra le funzioni aziendali interes-

sate. "La certificazione è un ulteriore strumento di controllo che ci consente di mitigare il rischio su crediti. I benefici per l'azienda sono molteplici: la riduzione degli insoluti e delle perdite su crediti, il contenimento dei costi di recupero del credito, il supporto per l'ottimizzazione della gestione del circolante, il miglioramento degli indici di bilancio e delle condizioni di partnership nel rapporto cliente fornitore - commenta Francesco Berti, amministratore delegato del Gruppo Amadori". La certificazione avrà durata triennale e sarà subordinata all'esito positivo di periodiche verifiche ispettive. (m.z.)

impianti energie rinnovabili

Impianti fotovoltaici realizzati con i materiali più affidabili sul mercato

aleo SMA ABB SANTERNO SCHLETTER

kiwa certified

SOA Nord Alpi

Faenza (RA) / Tel. 0546 622202 / info@amorinoimpianti.it

Organismo di Attestazione UNI EN ISO 9001:2008

COGLIAMO IL FUTURO DELLA FRUTTICOLTURA INSIEME.

OTTIMIZZA I TUOI RACCOLTI CON LA NOSTRA FILIERA VIVAISTICA

Dalla micropropagazione agli impianti, gestiamo con passione, esperienza e professionalità tutte le fasi di produzione di piante e portinnesti, sviluppo varietale e assistenza tecnica.

Così, dal 1895, scendiamo in campo a fianco degli agricoltori per coltivare insieme l'eccellenza e soddisfare le esigenze di un mercato frutticolo in costante evoluzione.

Scopri tutte le nostre varietà su: www.dalmontevivai.com

Via Casse, 1 | 48013 Brisighella (RA) | dalmonte@dalmontevivai.com

Dalmonte
PIANTE DA FRUTTO MADE IN ITALY DAL 1895

LEGGENDE

Il fantasma di Dante Alighieri

Alla morte di Dante Alighieri, la Divina Commedia non era completa: difatti i tredici canti finali del Paradiso erano introvabili. Jacopo e Pietro Alighieri, i due figli di Dante, passarono mesi a cercarli, frugando tutta la casa e tra le carte del padre, senza successo. Erano passati otto mesi dalla morte di Dante Alighieri, quando una notte Jacopo sognò il padre vestito di bianco che prendeva il figlio per mano e lo guidava nel suo studio, dove gli indicava un punto della parete. Al risveglio il giovane, ancora turbato dal sogno, chiamò un amico del padre, Messer Giardini. I due andarono a controllare il punto indicato dal sogno e, sotto alla stuoia che rivestiva la parete, c'era una nicchia contenente delle carte ammuffite: si trattava proprio dei tredici canti mancanti della Divina Commedia! Senza quella visione, uno dei più grandi poemi del mondo sarebbe rimasto un'opera incompiuta.

Ma non era la prima volta che si palesava il fantasma di Dante Alighieri. Al tempo di Papa Leone X Medici, nel 1519, dopo reiterate richieste da parte dei fiorentini, venne ordinato che i resti di Dante, fossero resi alla sua città natale ma, quando gli incaricati scoprirono il sarcofago, trovarono solamente tre falangi dei piedi. I frati francescani, infatti, avendo saputo dell'ordine del Papa, avevano praticato un foro nella parete del loro convento in corrispondenza

del sarcofago, trafugandone poi il contenuto. Successivamente, gli stessi frati minori conventuali mantennero tanto bene il segreto della nuova collocazione delle ossa che se ne perse la memoria. Nel 1865, sesto centenario della nascita del Sommo, Dante apparve a un uomo di nome Grillo, che aveva l'abitudine di pernottare nella vicina cappella di Braccioforte dopo qualche bicchiere di troppo. Questi affermava di avere visto il fantasma del poeta, vestito di rosso, uscire da una porta murata della cappella e passeggiare vicino al cimitero, ora scomparso. Nel corso di alcuni lavori nell'area di Braccioforte, fu riaperta la porta murata e Pio Feletti, il muratore incaricato, ritrovò così le ossa di Dante il 27 maggio 1865.

Anche Olindo Guerrini nei suoi indimenticabili "Sonetti romagnoli", pubblicati postumi nel 1918, descrive così l'apparizione del Sommo Poeta nella zona dantesca di Ravenna per voce del protagonista Pulinèra: "Un vigliacch d'un fantesma, un zizulon/ cun una sbossla da caricatura/ e una stanèla rossa da strigon".

Negli ultimi anni, a Ravenna, sono intervenuti perfino i "ghost hunters", esperti dell'associazione National Ghost Uncover, mossi dalle tantissime segnalazioni di persone che giurano di avere visto il Sommo Poeta vagare per la città.

La prima segnalazione risalirebbe al 2012 e da allora se ne sono sus-



Particolare della Tomba di Dante a Ravenna

seguite almeno una quindicina. Il fatto più eclatante risale al 2017, quando in una serata di fine agosto tre persone giurarono di avere visto Dante. Si aggirava vicino alla tomba, era vestito in maniera lussuosa.

Avrebbe anche parlato dicendo di essere felice di trovarsi a Ravenna e che il suo spirito è sereno, anche se i suoi resti non si trovano in città. Il mistero si infittisce.

Silvia Togni

L'ANGOLO DEL DIALETTO

La zeta di zoppo e la zeta di zero

Nella scorsa puntata abbiamo visto come venga trattata la pronuncia della 'esse' da noi romagnoli quando ci esprimiamo in dialetto e in italiano. Osservazioni simili si possono fare per la pronuncia della 'zeta'. In latino non esisteva il suono 'z' e quindi le poche parole latine inizianti con la lettera 'zeta' sono di derivazione greca e non hanno una continuazione popolare nel nostro dialetto. Fa eccezione il latino tardo *zinzala* 'zanzara', di origine onomatopeica (z...z...), che ha dato origine al nostro *zinzèla* in una forma che meglio conserva la voce originale rispetto all'italiano. Le zeta sono due: la zeta sorda come in 'pazienza' e quella sonora come in 'zero'. In italiano la zeta iniziale in parole come *zucca*, *zucchero*, *zoppo*, *zampa* è sorda, mentre noi in Romagna la pronunciamo sonora. Ma si badi bene che questo avviene solo quando parliamo in italiano (o, meglio, crediamo di farlo) perché in dialetto le voci corrispondenti alle parole di cui sopra (*zoca*, *zòcar*, *zòp*, *zâmpa*) le pronunciamo "correttamente" con la zeta sorda di 'pazienza'. Inoltre la zeta è una consonante doppia, formata dalla pronuncia in stretta successione di 't' più 's' come in *zoppo* [tsoppo] quando è sorda, o di 'd' più 's' sonora' quando è sonora come in *zero* [dsero]: per pronunciare la 't' o la 'd' occorre mettere la punta della lingua sui denti incisivi chiusi, mentre per le 's' si deve aprire leggermente la bocca. In romagnolo (e nell'italiano di Romagna) la zeta è invece sempre pronunciata con la bocca semi aperta e con la punta della lingua che esce fra gli incisivi: un suono molto simile al 'th' inglese.

a cura di Gilberto Casadio



Installazione al Museo Dante a Ravenna

project by Evoluti@ - www.evoluti@.com

Esperienza Formazione Sicurezza.

La nostra filosofia guarda
da sempre al Futuro.

🏠📞🎵🏢📺🍴

🏭🔧📊📄

LECTRON srl
Via dei Bartolotti 18 - 48022 San Lorenzo di Lugo (RA)
Italy Tel. +39 0545 70397 - Fax +39 0545 995428
Email: info@lectron.it - Web: www.lectron.it

PROTOS SOA

ARTE

A Imola tornano Bertozzi & Casoni, a Faenza "Dante. Visioni del contemporaneo"

Fino al 31 ottobre 2021 al Palazzo Vescovile di Imola è in corso la mostra "Bertozzi & Casoni, Florilegio" del celebre duo Giampaolo Bertozzi e Stefano Dal Monte Casoni che lavorano insieme da anni e continuano a stupire con le sculture in ceramica, in bilico tra il surrealismo compositivo e iperrealismo formale. Dopo la serie dedicata alle Quattro Stagioni del maestro del tardo Rinascimento Giuseppe Arcimboldo, attualmente in mostra a New York, il loro talento creativo prende nuova ispirazione dall'universo floreale attraverso le composizioni dichiaratamente riferite a Morandi e a Van Gogh. L'esposizione conta una ventina di ceramiche, di piccole e grandi dimensioni, tutte a tema floreale. Rose, boccioli, insetti che sembrano posati delicatamente sul gambo di un fiore, riprodotti non solo nei loro aspetti più belli e colorati, ma anche nel loro appassire e nel loro nascere in mezzo agli scarti. Orari: mar-mer-gio 9-12. Mar-gio 14-17. Sab 10-13 | 14.30-18.30. Dom 15.30-18.30.

La Chiesa di Santa Maria dell'Angelo di Faenza ospita la mostra "Dante. Visioni del contemporaneo", visitabile fino al 30 ottobre. Il progetto espositivo offre una panoramica sull'effetto dell'eredità dantesca sull'arte contemporanea, coniugando diversi linguaggi espressivi. Nove artisti (Patrizia Novello, Andrea Salvatori, Filippo Zoli, Lucia Nanni Bubilda, Sara Vasini, Alessandro Turoni, Labadanzky, Riccardo Garolla e Oscar Dominguez) dialogheranno sull'opera dantesca attraverso realizzazioni pensate per un al-



Scultura di Bertozzi & Casoni



Opera realizzata per Dante Plus

lestimento altamente scenico. Colpisce fin dal primo sguardo l'imponente opera di Filippo Zoli, che insieme a Fabrizio Fortini e Dania Zanotto ha realizzato una grande scenografia collocata nell'abside della chiesa, in dialogo con le incisioni di una edizione cinquecentesca della Commedia esposta per l'occasione. Nella cappella laterale della chiesa è allestita una selezione di 32 opere provenienti dal lavoro di "Dante Plus" che da anni coinvolge numerosi artisti invitandoli a confrontarsi, dall'illustrazione al fumetto passando per le tecniche più diverse, con una nuova identità di Dante. Nutrito anche il calendario di eventi collaterali alla mostra. Per info: museodiocesano-faenza.it/event/dante-visioni-del-contemporaneo. Orari: mar e ven 16-18.30. Sab 10-12.30 | 16-18.30.

a cura di **Manuela Cavina**

MUSICA E SPETTACOLO

VENERDÌ 1

Rimini Teatro Galli **Orchestra dell'Accademia di S. Cecilia** musica • ore 21 • 0541 793811

Faenza Teatro Masini **Omaggio ai 40 anni senza Rino Gaetano** musica • ore 21 • 0546 605756

Ravenna Teatro Alighieri **Faust rapsodia** opera • ore 21 • 0544 249244 (repliche fino al 3)

SABATO 2

Faenza Piazza del Popolo **Mei 2021 - Irene Grandi** e altri ospiti • dalle 19 • 0546 605756

DOMENICA 3

Forlì Area Sismica **Istantanea Ensemble** musica • ore 18 • 346 4104884

Bologna Estragon **Cosmo** musica • ore 21 • 051 323490

MERCOLEDÌ 6

Rimini Teatro Galli **Recuerda Cuba** musica • ore 21 • 0541 793811

DOMENICA 10

Ravenna Palazzo dei Congressi **Trio Chagall** musica • ore 11 • 0544 249244

LUNEDÌ 11

Ravenna Teatro Alighieri **Elio Germano Paradiso XXXIII** prosa • ore 21 • 0544 249244

Rimini Teatro Galli **Le Concert des Nations** musica • ore 21 • 0541 793811 (repliche fino al 3)

GIOVEDÌ 14

Ravenna Teatro Alighieri **Pierino e il lupo. Il carnevale degli animali** musica • ore 21 • 0544 249244

Cesena Teatro Bonci **Metamorfosi** prosa • ore 21, il 17 ore 15.30 • 0547 355959 (repliche fino al 17)

DOMENICA 17

Ravenna Palazzo dei Congressi **Omaggio a Dante** musica • ore 11 • 0544 249244

MARTEDÌ 19

Bologna Arena del Sole **Cleaopatrà** prosa • ore 20.30 • 051 2910910 (replica il 20)

Pianguipane Teatro Sociale **Mauro Ottolini & Sousaphonix "Inferno"** musica • ore 21 • 335 372020

MERCOLEDÌ 20

Cesena Teatro Bonci **Paesaggio con fratello rotto** rito sonoro • ore 21 • 0547 355959

VENERDÌ 22

Bologna Estragon **Frah Quintale** musica • ore 21 • 051 323490

Cesena Teatro Bonci **Night Walker** musica • ore 21 • 0547 355959

SABATO 23

Rimini Teatro Galli **Il viaggio di Mastorna** opera • ore 21 • 0541 793811

DOMENICA 24

Ravenna Palazzo dei Congressi **Enrico Onofri, Imaginarium Ensemble** musica • ore 11 • 0544 249244

MARTEDÌ 26

Bologna Locomotiv Club **Squid** musica • ore 21 • 348 0833345

MERCOLEDÌ 27

Ravenna Teatro Alighieri **Omaggio a Angelo Mariani** musica • ore 21 • 0544 249244

SABATO 30

Rimini Teatro Galli **Nine** musica • ore 20.30 • 0541 793811

DOMENICA 31

Ravenna Sala Corelli **Andrea Noferini e Denis Zardi** musica • ore 11 • 0544 249244

a cura di **Manuela Cavina**



Irene Grandi, a Faenza sabato 2 ottobre ed Elio Germano, a Ravenna l'11 ottobre

Cooperativa Agricola di S. Biagio Soc. Coop. Agr.
SERVIZI PER L'AGRICOLTURA

Via Bianzarda di S. Biagio 15/17 - Faenza (RA)
Tel 0546/638193-94 - Fax 0546/060321
www.coopsanbiagio.it - info@coopsanbiagio.it

PINK SATURN 5*
+ 7 Fortune
Grosso calibro: mm 65-70
Ottime qualità organolettiche

Genotipi esclusivi di drupacee

Scopri altre varietà su: www.stonefruit.it
Per informazioni: info@stonefruit.it

Eticapro Infortuni Assimoco

Per proteggere dagli infortuni
te e la tua famiglia con la sicurezza
di un prodotto che rispetta i tuoi valori



eticapró

Gruppo
Assimoco

è un'iniziativa del: ASSICURAZIONI MOVIMENTO COOPERATIVO

Eticapro è una importante e distintiva iniziativa assicurativa, rivolta al mondo del **Terzo Settore e del Consumo Critico e Responsabile**, che nasce dall'unione di tre aziende italiane etiche e solidali: **Gruppo Assimoco**, prima Compagnia Assicurativa italiana certificata B Corp e Società Benefit, CAES Italia e Banca Etica.

Oggi, nella gamma di offerta di Eticapro, è disponibile la nuova polizza **Eticapro Infortuni Assimoco**: una soluzione assicurativa dedicata alle persone che operano sia nel mondo del Terzo Settore sia nell'ambito delle Imprese a Impatto, della Finanza Etica, dei Gruppi di Acquisto Solidale e degli Enti Religiosi poiché con le loro scelte e il loro stile di vita contribuiscono allo sviluppo di modelli sostenibili di produzione e di consumo così come si propone di fare la polizza.

Eticapro Infortuni Assimoco **tutela l'individuo e il suo nucleo familiare in caso di infortuni o malattia con effetti invalidanti** che possono verificarsi durante la vita lavorativa, privata o nelle occasioni di mobilità sostenibile.

Le Agenzie Assimoco di Faenza, Forlì Cesena, Ravenna e Rimini sono accreditate alla Rete Eticapro e sono caratterizzate da **elevatissimi standard professionali**, dalla piena **coerenza con i valori di riferimento e garantiscono un qualificato servizio di consulenza** con un'ampia **gamma di prodotti e servizi assicurativi dedicati proprio al mondo della Cooperazione**.

Per maggiori informazioni potete consultare il sito eticapro.assimoco.it/ e per ogni vostro bisogno assicurativo sono disponibili le Agenzie Assimoco sul vostro territorio:

RAVENNA

SAF S.r.l.

via Francesco Negri, 20 - Ravenna
tel. 0544 33860 fax 0544 36863
www.assicurazionisaf.it
e-mail: safassicurazioni@tin.it



FAENZA

ASSICOFRA S.r.l.

via Volta, 11 - Faenza
tel. 0546 621641 fax 0546 621230
www.assicofra.it
e-mail: info@assicofra.it



FORLÌ-CESENA

GLOBAL SERVICE Soc. Coop.

Sede di FORLÌ - viale Italia, 47
tel. 0543 35771 cell. 347 4479324
Sede di CESENA - viale Bovio, 420
tel. 0547 20083
www.globalservicecoop.net
e-mail: forli269@assimoco.com



RIMINI

OMNIA ASSICURAZIONI S.r.l.

via Caduti di Marzabotto, 38 - Rimini
tel. 0541 791660 fax 0541 790476
e-mail: omnia@omnia1998.it



LA VOCE DELLA RETE

Il racconto dei nostri tempi va in scena anche online. Ecco le notizie, le storie, le immagini più popolari sui social nell'ultimo mese.

Vorrei ma non posto

Quando il calciatore-celebrità Cristiano Ronaldo si è trasferito dalla Juventus al Manchester United, l'entusiasmo tra i tifosi inglesi ha raggiunto le stelle. E così pure il prezzo dei biglietti per lo stadio: il sito Live Football Tickets ne ha messi in vendita più di 200 a un costo massimo di 815 euro. Possiamo quindi immaginare la tua emozione, giovine tifoso che sei riuscito ad accaparrarti un posto in prima fila per la partita d'esordio del campione. Forse è pure troppa, l'emozione. Perché quando poi Ronaldo segna e viene a esultare proprio lì, a un passo da te, le tue dita tremano e non riescono a sbloccare il telefono in tempo per scattare una foto. E sul volto, senza volerlo, ti si dipinge un'espressione sgomenta e trasecolata, l'orrore di chi non ha abbastanza occhi per guardare né mani per agire. Amico tifoso, consolati: non sei riuscito a immortalare il momento, ma il momento ha immortalato te. E ha consegnato alla storia un'istantanea tragicomica che è quasi un trattato umanistico sull'inafferrabilità del tempo (foto 1).

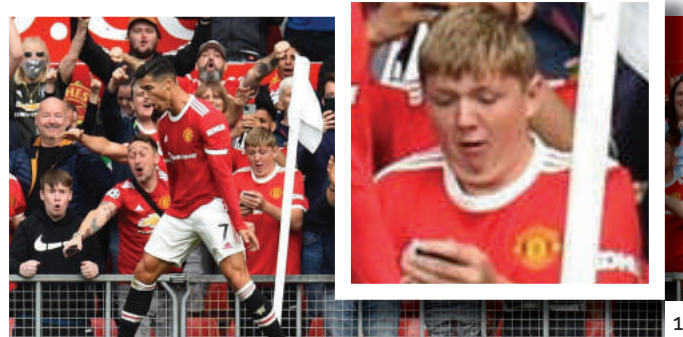
Se sei felice e tu lo sai

"Ad aprile le avevano detto che rischiava di morire, poi è riuscita a vincere una medaglia olimpica". Lo ha detto la presidente Ursula von der Leyen, prima di alzarsi in una standing

ovation insieme a tutto l'Europarlamento (foto 2). Un'ovazione per Beatrice Vio detta Bebe, invitata a Bruxelles in quanto fresca campionessa alle Paralimpiadi ed esempio mondiale di tenacia, grinta e gioia di vivere. Tra le armi con cui questa straordinaria atleta combatte c'è il fioretto, sì, ma soprattutto l'autoironia, come ci ricorda un suo recente post su Instagram. Nella foto la vediamo sorridere raggianti e la didascalia è un capolavoro di leggerezza e uno sberleffo al destino: *Se sei felice e tu lo sai batti le mani... ah no! Bebe, sei incredibile.*

Paperi in Piazza Saffi

Le celebrazioni del settecentesimo anniversario Dantesco hanno attirato in Italia ogni genere di visitatore... persino alcuni vecchi amici in penne e piume. Il mitico Zio Paperone, infatti, è partito insieme ai nipoti sulle tracce del Sommo Poeta: ce lo racconta una storia a fumetti, pubblicata su "Topolino" in 4 episodi a partire dal numero 3434, andato a ruba soprattutto nelle edicole forlivesi. Già, perché fra le tappe finora visitate dai paperi Disney c'è proprio il centro storico di Forlì (foto 3), rappresentato in modo molto accurato e "paperoso" (la statua di Aurelio Saffi con il becco è impagabile!). Tutti noi, almeno una volta, abbiamo desiderato visitare Paperopoli: chi l'avrebbe detto che invece sarebbe stato proprio Paperino a fare un salto in Romagna?



a cura di Pietro Parcheri

IL LIBRO DEL MESE

Gianni Bessi pubblica "Post-Merkel"

Il consigliere regionale Gianni Bessi pubblica un lavoro di approfondimento politico ed economico dedicato alle sfide dell'Unione Europea, dal titolo "Post-Merkel. Un vuoto che solo l'Europa può riempire" (ed. GoWare). Lo spunto, come si legge nell'introduzione, è nato durante la pandemia, quando Bessi racconta di aver recuperato una ricerca sui possibili scenari che si delineavano in Europa dopo il ciclone Lehman Brothers e la crisi economica globale. Brexit, Recovery Fund e Green Deal, il valore del Made in Italy, gli equilibri mondiali tra Russia, Europa, Usa, Arabia Saudita, oltre alla digitalizzazione e alla moneta unica, sono

alcune delle questioni che Bessi affronta con un linguaggio adatto anche ai non addetti ai lavori. La tesi che guida l'analisi è che la grandezza della Merkel è stata quella di difendere il concetto del sincretismo tedesco, cioè la capacità di interpretare il proprio popolo e il nostro tempo, scoprendo e costruendo complementarietà solide. Accompagnato da interventi di Filippo Onoranti, Gianni Bessi parte dall'estate 2020, inizio del semestre di presidenza tedesca dell'Ue, per continuare durante la pandemia di Sars-Cov-2. Mentre si avvicinano le elezioni in Germania, l'autore tocca i luoghi della politica europea, dal Bundestag di Berlino



al Quartier Européen di Bruxelles, fino a Palazzo Madama nel momento in cui la cancelliera si avvia alla prova più difficile: consegnare la sua eredità politica al giudizio della storia.

a cura di Manuela Cavina

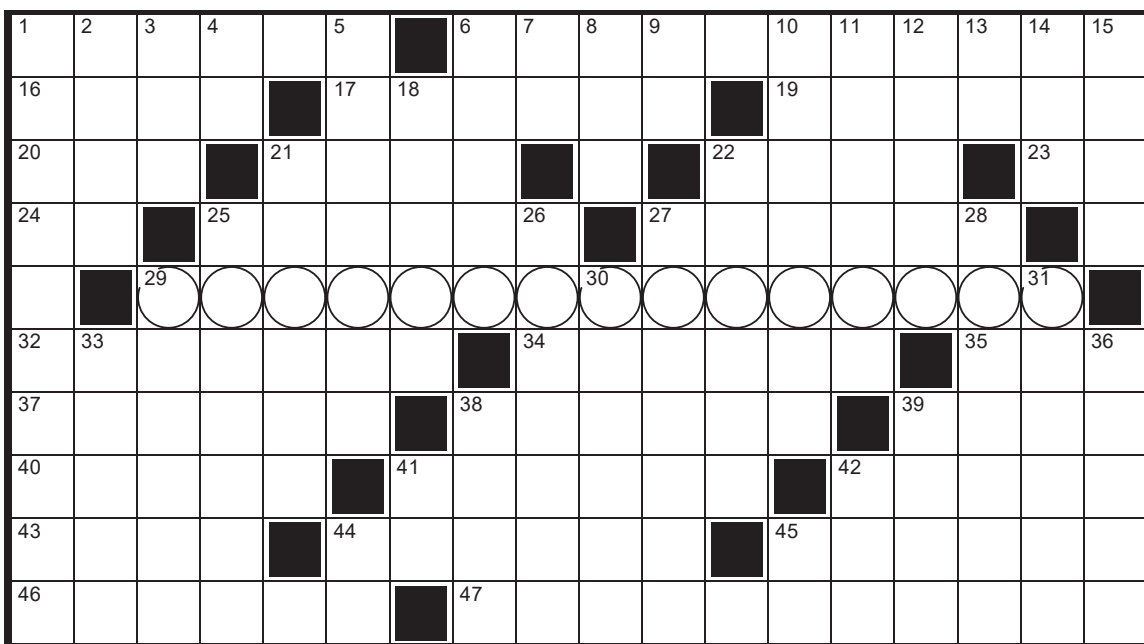
in piazza
mensile di confcooperative

Redazione: via G. Galilei, 2 Faenza Ra 0546.26084 redazione@inpiazzanews.it • **Pubblicità:** In Piazza 0546.26084 inpiazza.it • **Stampa:** Centro Servizi Editoriali, stabilimento di Imola • **Direttore responsabile:** Mabel Altini • **Editore:** In Piazza. • **Proprietario della testata:** Confcooperative Romagna • **Sito web:** inpiazzanews.it • **Facebook:** @InPiazzaNews • **Twitter:** @InPiazza_News • **Privacy:** i dati in possesso di In Piazza saranno utilizzati unicamente per la spedizione del mensile. Per i diritti previsti dal Regolamento generale sulla Protezione dei Dati (Reg. UE 2016/679), per variazioni di indirizzo e ricezione di più copie rivolgersi al direttore responsabile: redazione@inpiazzanews.it - 0546.26084. • **Titolare del Trattamento:** Confcooperative Romagna via di Roma, 108 Ravenna. **Responsabile del Trattamento:** In Piazza soc.coop: via G. Galilei, 2 Faenza Ra. **Di questo numero sono state spedite oltre 43.750 copie.**

AGRISOL
Centro servizi per l'agricoltura
Agrofarmaci - Concimi - Carburanti - Sementi - Impianti di irrigazione
Impianti antigrandine - Pali per frutteto e vigneto
Conferimento cereali - Servizio macchine
Bagnacavallo - Cotignola - Faenza - Godo - San Lorenzo di Lugo - Mordano

IN CAMMINO
Cooperativa Sociale Onlus
La Cooperativa Sociale IN CAMMINO Onlus opera nella gestione di strutture socio-assistenziali e sanitarie, tramite l'impiego di propri soci, professionalmente qualificati.
Le aree di intervento riguardano i settori: anziani, disabili e minori.
Sede: via Fratelli Rosselli 18 - Faenza (RA)
Tel. 0546 634802 - info@incammino.it
incammino@incamminopec.it
www.incammino.it

CRUCIVERBA



Cruciverba realizzato da Armando Faragò

CHIAVE: La canzone preferita di Raoul Casadei nella sua vasta discografia

ORIZZONTALI 1. Brody interprete de "Il pianista" 6. Una vaccinazione per cani 16. Enorme confusione 17. Vitrea, trasparente 19. Guida il partito 20. Centro Turistico Studentesco 21. Grida di terrore 22. Reggono la traversa 23. Afferma in Russia 24. Fine delle idee 25. Era "Supremo" nell'Urss 27. Forte calcio 29. Chiave 32. Giocattoli con vagoncini 34. La città col Valentino 35. Graphics Processing Unit 37. Una nativa di Bucarest 38. Cambiato, variato 39. La famosa Golda israeliana 40. Superiori di conventi 41. Scialbe, prive di originalità 42. Luisa dello spettacolo 43. Il regista de "La lunga estate calda" 44. Questa donna 45. Una vicenda... a episodi 46. Capolavoro virgiliano 47. Relativi ad un ramo del nostro Parlamento

VERTICALI 1. L'opposto di delegare 2. Le registra la storia 3. Sigla dei carabinieri antimafia 4. Iniziali di Stravinskij 5. Noto film di Tornatore 6. Film di Ridley Scott 7. Il simbolo del nichel 8. Il tritolo (sigla) 9. Le iniziali di Asimov 10. È famosa la sua lampada 11. Risuona nell'ovile 12. Cassetta di montagna 13. Rendono rigida la riga 14. Centro Elaborazione Dati 15. Grande lago asiatico 18. Il Sassu pittore 21. Formano il "sesso forte" 22. Sassolini d'oro 25. Componimenti poetici 26. Disegnate... sulla pelle 27. È stagna nel sottomarino 28. Stato dell'Africa settentrionale 29. Vigorose vogate 30. Il Joseph de "Il terzo uomo" 31. Città della Lorena 33. Il giovane compagno di Batman 36. Monti della Russia 38. La prima tra le belle 39. Erano neri come Otello 41. Attraversa il Nord-Italia 42. Consiglio Europeo della Ricerca (iniz.) 44. Clint al cinema (iniz.) 45. I confini del silenzio

Le soluzioni del numero precedente

S	A	L	A	■	S	P	A	S	S	O	S	I	S	S	I	M	A
A	R	I	N	G	A	■	N	A	T	A	L	E	■	E	P	O	S
N	I	N	N	A	■	P	A	L	O	■	M	■	T	R	E	N	T
T	E	C	A	■	I	A	T	A	L	E	■	L	I	V	R	E	E
A	T	E	■	E	N	T	O	M	A	N	G	I	M	I	■	T	R
C	E	■	P	U	G	I	L	I	■	C	O	M	O	R	E	■	I
L	■	C	E	L	E	R	E	■	M	O	T	O	R	E	■	L	S
A	M	A	R	E	N	E	■	R	E	M	I	G	I	■	S	E	C
R	E	S	O	R	T	■	A	S	T	I	C	E	■	U	T	A	H
A	D	E	N	O	I	D	I	■	Z	O	O	S	A	F	A	R	I

LA ROMAGNA DEI POETI

La realtà del '900 attraverso la lente femminile di Giuliana Rocchi

Giuliana Rocchi (Santarcangelo 1922 - Rimini 1996) sta a buon diritto nel gruppo dei grandi poeti santarcangiolesi della seconda metà del '900 (Toni no Guerra, Raffaello Baldini, Nino Pedretti, Gianni Fucci). Costretta ad abbandonare la scuola in tenerissima età per la morte della madre, è vissuta in grande ristrettezza economica facendo umili lavori. Fin da giovane, con poesie e racconti ha descritto il suo mondo con un'attenzione particolare alla condizione femminile del tempo. Le sue poesie si trovano nelle raccolte: *La vóita d'una dòna* 'La vita di una donna' (1980), *La Madòna di Garzéun* 'La Madonna dei Garzoni' (1986), *Le parole nel cartoccio* (1998).

La vóita d'una dòna

A séra znina
e' cmandéva chi grénd
a sò granda
e' cmanda chi znin
quant ch'l'avnrà
e' cmandarà la mórta
e mè a n'ò cmandoè mai.

E' vlén

Al lózli al n'ì è piò
li à invlenoèdi
e' groèn l'è arvoènz te schéur
al zghéli an coènta piò
cumè una vólta, agli è maloèdi
un pó agli è mórti
cagli èlti agli è stunoèdi.

In amàur

Quèl che ta n vu
ta l'è a purtoèda ad moè
quèl che t desóidar
ta l'è sempra luntoèn.

La vita di una donna

*Ero piccola / comandavano
i grandi / sono grande
/ comandano i piccoli /
quando verrà / commanderà la morte
/ e io non ho comandato mai.*

Il veleno

*Le lucciole non ci sono più /
le hanno avvelenate / il grano è
rimasto al buio / le cicale non canta-
no più / come una volta, sono amma-
late / un po' sono morte /
le altre sono stonate.*

In amore

*Quello che tu non vuoi / l'hai a por-
tata di mano / quello che desideri /
l'hai sempre lontano.*

a cura di Bastiano

IL LUNÈRI DI SMÉMBAR

Ottobre

La vendemmia sarà accompagnata da un clima favorevole e stabile per la gioia delle nostre campagne; ma non dimentichiamo di mettere la maglia perché da Luna Piena la variabilità del tempo autunnale farà i conti con le perturbazioni che ci porteranno verso freddo e nebbia. Copritevi bene!

Luna buona: dall'1 al 6 e dal 20 al 31.

Si semina: carote, lattuga, spinaci, valeriana, ravanelli, erbe e cime di rapa.

Il Sole entra in Scorpione il 23 alle ore 6.51

L'1 il Sole sorge alle 7.09 e tramonta alle 18.53

Il 15 il Sole sorge alle 7.27 e tramonta alle 18.28

Il 31 ottobre torna in vigore l'ora legale.

Il 30 settembre la luce è diminuita di 3.45 ore.

Tratto da *Lunèri di Smémbar 2021*

In Piazza





La nostra esperienza al vostro servizio

Facchinaggio generico e pulizie industriali

Logistica integrata

Traslochi e depositi

Manutenzione aree verdi

www.rafar.it

Sede legale Via Romagnoli, 13 - Ravenna **Sede operativa** Via Magnani, 1 - Ravenna **Tel.** 0544 607920 **Fax** 0544 453497 **Email** operativorafar@cielat.ra.it

UN FILM AL MESE

Un sorriso aiuta a vivere meglio

In questo mese festeggia il suo compleanno Roberto Benigni: il grande uomo di spettacolo (attore, regista, narratore e tanto altro ancora) è nato il 27 ottobre 1952. Lo scorso 1° settembre ha ricevuto il Leone d'oro alla carriera alla 78° Mostra Internazionale d'Arte Cinematografica di Venezia, tenendo una specie di "Lectio magistralis" sull'importanza dell'amore, dedicata a sua moglie Nicoletta Braschi, di cui ricordiamo le origini romagnole. Il suo film più conosciuto al mondo è "La vita è bella".

Guido Orefice, ebreo romantico nell'Italia di Mussolini, viene assunto come cameriere al Grand Hotel e sposa Dora, la sua "principessa" che era stata promessa a un grigio funzionario di regime. Dal loro amore, più forte delle discriminazioni e della propaganda antisemita, nasce Giosuè. Cinque anni dopo la situazione precipita e Guido e Giosuè vengono deportati. Condannati all'inferno, Guido oppone instancabilmente la forza del sogno all'incubo troppo reale dei campi di concentramento. Giorno dopo giorno convince il figlio che quello a cui assiste è soltanto un immenso gioco di ruoli in fondo al quale si vince una ambita ricompensa: "un carro armato vero". Guido traveste l'orrore, lo nasconde perché il suo bambino non smetta mai di sognare.

Ha un dono raro: è capace di ridisegnare la vita, di farla più bella con la forza dell'immaginazione. Guido è un mago, com'è permesso di esserlo solo nelle favole o in un film, che si azzarda a sfidare le leggi del realismo. Come si comporterebbe allora questa persona fuori dagli schemi, allegra e generosa in faccia all'orrore profondo dei campi nazisti? Con esuberanza, lasciando costantemente sba-



lorditi protagonisti e spettatori.

"La vita è bella" è stato un film rischioso. Sorridere parlando dell'Olocausto richiede molta intelligenza e rispetto. "La gente mi diceva di fare attenzione perché era un'idea molto estrema, temevo di offendere la sensibilità dei sopravvissuti - ha dichiarato, infatti, Roberto Benigni -. Lo so che tragedia sia stata, e sono orgoglioso di aver dato il mio contributo sull'Olocausto e sulla memoria di questo terrificante periodo della nostra storia. Io non sono ebreo, ma la storia appartiene a tutti".

"La vita è bella" è il film italiano che ha incassato di più al mondo: 229 milioni di dollari. Ha vinto tre Premi Oscar nel 1999: miglior attore protagonista a Roberto Benigni, miglior colonna sonora a Nicola Piovani e miglior film straniero. Indimenticabile è la camminata sulle poltrone con cui Benigni arrivò sul palco, alla cerimonia degli Academy Awards, per ritirare l'Oscar e abbracciare Sophia Loren, che anziché annunciare il titolo del film vincitore urlò soltanto: "Roberto, Roberto!".

a cura di Tiziano Conti

Titolo originale La vita è bella
• Regia Roberto Benigni • **Cast** Roberto Benigni, Nicoletta Braschi, Giorgio Cantarini
Genere drammatico, storico, guerra •
Anno 1997 • **Durata** 124 min

SUDOKU

				1	2		5	
8	2				7		6	
	1			6				
5		1						
		3	9		6	2		
						5		7
				9			3	
	9		2				8	4
	7		6	4				

Livello di difficoltà basso

	3				5			7
				4				
	9	1		8			4	
6					8	9		
8								1
		7	6					2
	4			7		8	1	
				5				
5			1				2	

Livello di difficoltà medio

Le soluzioni del numero precedente

8	2	7	1	6	5	3	4	9
4	5	1	3	2	9	6	8	7
9	3	6	7	8	4	5	1	2
3	4	9	5	1	2	7	6	8
5	6	8	4	7	3	2	9	1
1	7	2	6	9	8	4	5	3
6	9	3	2	4	1	8	7	5
7	8	5	9	3	6	1	2	4
2	1	4	8	5	7	9	3	6

9	4	3	1	5	7	8	6	2
8	2	7	6	4	3	5	9	1
1	5	6	8	2	9	4	3	7
3	7	1	5	9	4	2	8	6
4	6	5	2	8	1	3	7	9
2	9	8	3	7	6	1	4	5
6	8	9	4	1	5	7	2	3
7	1	4	9	3	2	6	5	8
5	3	2	7	6	8	9	1	4

Latte, formaggi e gelati di Romagna

Scopri di più!

LATTE DI ROMAGNA
 Centrale del latte cesena
 dal 1959

il Buono della tua Terra dal 1959

centralelattecesena.it

moreno



RENAULT CAPTUR
1.5 Blue dCi
Business 95CV
08/2020
Km. 18.224
Diesel
Colore Grigio Scuro
€ 20.890



VW GOLF
1.4 TGI
Comfortline 5P
05/2016
Km. 126.468
Benzina/Metano
Colore Nero
€ 15.890



JEEP RENEGADE
2.0 MJT 170CV
Trailhawk 4WD Auto
06/2015
Km. 99.731
Diesel
Colore Rosso
€ 17.890



SEAT LEON
1.5 ST TGI
130CV FR DSG
07/2020
Km. 14.447
Benzina/Metano
Colore Bianco
€ 22.890



FIAT 500X
1.3 95CV
Business 4x2
08/2017
Km. 17.070
Diesel
Colore Bianco
€ 16.890



TOYOTA YARIS
1.5H ECVT
Active
07/2017
Km. 44.085
Benzina/Elettrica
Colore Blu
€ 12.590



FIAT 500L
1.3 MJT
Cross 95CV
02/2020
Km. 16.608
Diesel
Colore Verde
€ 17.690



LEXUS UX
2.0 Hybrid
Business CVT 2WD
09/2021
Km. 0
Benzina/Elettrica
Colore Grigio
€ 31.990

moreno.it | 0546 623343

FAENZA(RA) Via Celle 1 FORLI (FC) Via Fermi 6
CESENA (FC) Via Ravennate 1320 CESENA (FC) Via Pisa 21
BOLOGNA (BO) Via De Pisis 16 BOLOGNA (BO) Via Dell'industria 19
BOLOGNA (BO) Via F.lli Carpigiani 12/14